

切管調書

口径	番号	切管計画				切管長さ (mm)	残管 (mm)	切断・溝切り同時	切断(エンブ ンカッター)	溝切りのみ
		有頭切管		無頭切管						
500(S種)		切断・溝切り同時		切断・溝切り同時		3050	2950	2		
		1050		2000						
500(S種)		切断・溝切り同時		切断・溝切り同時		5910	90	2		
		2000		3910						
500(S種)		切断・溝切り同時				1000	5000	1		
		1000								
500(S種)		切断・溝切り同時		溝切り		6000		1		1
		4950		1050						
500(S種)		切断・溝切り同時		溝切り		6000		1		1
		2000		4000						
500(S種)	6	切断・溝切り同時		切断・溝切り同時		4000	2000	2		
		2000		2000						
500(S種)	7	切断・溝切り同時				2000	4000	1		
		2000								
500(S種)	8	切断・溝切り同時				3500	2500	1		
		3500								
500(S種)	9	切断・溝切り同時		切断・溝切り同時		4000	2000	2		
		2000		2000						
500(S種)	10	切断・溝切り同時		切断・溝切り同時		4530	1470	2		
		2530		2000						
500(S種)	11	切断・溝切り同時				5500	500	1		
		5500								
500(S種)	12	切断・溝切り同時		切断・溝切り同時		4000	2000	2		
		2000		2000						

切管調書

口径	番号	切管計画						切管長さ (mm)	残管 (mm)	切断・溝切り同時	切断(エンブ ンカッター)	溝切りのみ
		有頭切管			無頭切管							
500(S種)	13	切断・溝切り同時			切断・溝切り同時			4600	1400	2		
		2600			2000							
500(S種)	14	切断・溝切り同時			切断・溝切り同時			4000	2000	2		
		2000			2000							
500(S種)	15	切断・溝切り同時			切断・溝切り同時			4500	1500	1		
		4500										
500(S種)	16	切断・溝切り同時			切断・溝切り同時			3500	2500	2		
		1500			2000							
500(S種)	17	切断・溝切り同時			切断・溝切り同時			4450	1550	1		
		4450										
500(S種)	18	切断・溝切り同時			切断・溝切り同時			1500	4500	1		
		1500										
500(S種)	19	切断・溝切り同時			切断・溝切り同時			4450	1550	1		
		4450										
500(S種)	20	切断・溝切り同時			切断・溝切り同時			4450	1550	1		
		4450										
500(S種)	21	切断・溝切り同時			切断・溝切り同時			5500	500	1		
		5500										
500(S種)	22	切断・溝切り同時			切断・溝切り同時			4450	1550	1		
		4450										
500(S種)	23	切断・溝切り同時			切断・溝切り同時			5500	500	1		
		5500										
500(S種)	24	切断・溝切り同時			切断・溝切り同時			2000	4000	1		
		2000										
500(S種)	25	切断・溝切り同時			切断・溝切り同時			5500	500	1		
		5500										
	計											
							103890	46110	34			2

数量計算書

名称	規格	単位	有効長(m)	φ500		合計	備考
				数量	延長(m)		
K形 継輪	φ500	ヶ					tn010kgk
K型 耐震型特殊押輪	φ500	組					t0685
NS形 直管 φ500	S種管 L=6m	本	6	111	666	132	tk010kgk
NS形 直管 φ500	S種管 L=6m 切管	本		21	94.39		tk010kgk
NS形 継輪	φ500	ヶ	0.26	2	0.52	2	tk213kgk
NS継輪用特殊割押輪	φ500	ヶ		3		3	tdn550
NS押輪なし接合セット	φ500	組					
NS形 短管 1号 φ500	短管 1号 GF	本	0.17	3	0.51	3	tdn450
NS形 短管 2号 φ500	短管 2号 GF	本	0.75	2	1.5	2	tdn490
NS形 二受T字管	φ500*500	ヶ	1.33	1	1.33	1	tk055kgk
NS形 二受T字管	φ500*350	ヶ	1.33	1	1.33	1	tk052kgk
NS形 排水T字管	φ500*200	本	0.56	3	1.68	3	tdn365
NS形 曲管 φ500	90° 片受	ヶ	0.052	1	0.052	1	tk169kgk
NS形 曲管 φ500	45° 片受	ヶ	0.774	2	1.548	2	tk180kgk
NS形 曲管 φ500	45° 両受	本	0.529				tdn201
NS形 曲管 φ500	22° 1/2 片受	ヶ	0.783	10	7.83	10	tk191kgk
NS形 曲管 φ500	22° 1/2 両受	本	0.338				tdn221
NS形 曲管 φ500	11° 1/4 片受	本	0.42	4	1.68	4	tk202kgk
NS形 曲管 φ500	5° 5/8 片受	本	0.39				tk311kgk
NS形 F付T字管	φ500×75 GF 10.0k	本	0.79	3	2.37	3	tdn270
NS形 両受ハタライ弁	φ500 10.0k 充水型	基	0.46	6	2.76	6	w0409
NS形 両受ハタライ弁	φ500 10.0k	基	0.46				tb0265
NS形接合材	φ500	組		6		6	w0440
仕切弁	φ500 FCD	基	0.43	2	0.86	2	tb0031
NS形 栓 φ500	φ500	ヶ		1		1	tk246kgk
NS形 栓接合材 φ500	φ500	組					w0422
NS形受挿片落管	φ500×φ400	本	0.83	2	1.66	2	tk098kgk
NS形挿受片落管	φ350×φ200	本	0.64	1	0.64	1	tk117kgk
NS形 挿しロリング	φ500	ヶ		32		32	tk277kgk
NS形 ライナ	φ500	ヶ	0.068	45	3.06	45	tk257kgk
NS形 両受短管	φ500	本	0.02				
不断水割T字管	弁体離脱型φ500×500 10.0K	個		1		1	
GFガスケット	φ500 GF	個		5		5	w0412
フランジ継手固定金具	φ500 10.0k	個		5		5	w0418
φ500延長		m			789.72		
急速空気弁	φ75 10.0k	基		2		2	tb0125
副弁付地下式消火栓	φ75	基		1		1	tb0321
副弁 キャップ式	φ75 10.0k	基		2		2	tb0202
両フランジ短管	φ75×400H RF-GF 10.0k	本		3		3	td0585
フランジ接合材	φ75 RF 10.0k	組		2		2	td0801
フランジ継手固定金具	φ75 10.0k	組		3		3	td0881
フランジ継手固定金具(補修弁用)	φ75 10.0k	組		3		3	td0905
GFガスケット	φ75 GF	枚		6		6	td0981
組合せマンホール	丸大 2400 仕切弁用	ヶ所		1		1	v1ssd020f
組合せマンホール	丸大 1800 仕切弁用	ヶ所		4		4	v2ssd020f
組合せマンホール	丸中 1800 空気弁用	ヶ所		1		1	v4ssd020f
組合せマンホール	丸中 1500 空気弁用	ヶ所					v5ssd020f
組合せマンホール	丸大 1400 仕切弁用	ヶ所		1		1	v6ssd020f
組合せマンホール	丸中 1200 空気弁用	ヶ所		1		1	v7ssd020f
組合せマンホール	丸大 1200 仕切弁用	ヶ所		2		2	ssd020f
組合せマンホール	丸中 1200 仕切弁用	ヶ所		1		1	ssd020f
埋設管標識テープ	幅50mm 粘着 φ500割増係数2.65	m	2.65	2092.7		2092.7	tk425kgk
埋設管標識テープ	幅30mm 粘着 埋設シート上	m		782.3		782.3	tk426kgk
埋設シート	幅400mm 2倍	m		782.3	-7.4		計 *2 tr021kgk
						1564.6	

数量計算書

工種	種別	詳細	計 算 式			設計値	最終値	
			集計より					
土工 昼間施工	管路掘削工		2002.89			2002.89	2000	m3
	人力床堀工		46.62			46.62	50	m3
	残土運搬	0.45積込10t L=8.0kmDID	2049.51			2049.51	2050	m3
	埋戻工	RC-40	881.89			881.89	880	m3
	埋戻工	発生土						m3
	埋戻工	砂	535.47			535.47	540	m3
	舗装切断工 As	t=15cm以下	1786.26			1786.26	1790	m
	舗装破碎工 As	t=10cm以下	1156.85			1156.85	1160	m2
	舗装破碎工 As	t=15cm以下	864.05			864.05	860	m2
	舗装破碎工 Co							m3
	廃材運搬	As舗装殻	196.85			196.85	197	m3
	廃材運搬	Co舗装殻						m3
	下層路盤工	RC-40 t=25cm	188.40			188.40	188	m2
	下層路盤工	RC-40 t=35cm	780.06			780.06	780	m2
	上層路盤工	M-40 t=15cm						m2
	上層路盤工	M-40 t=17cm						m2
	上層路盤工	M-40 t=20cm	188.40			188.40	188	m2
	上層路盤工	M-40 t=25cm	780.06			780.06	780	m2
	上層路盤工	M-40 t=35cm						m2
	アスファルト舗装工 仮々舗装	再生粗粒度As20 t=5cm 車道	1052.46			1052.46	1050	m2
	アスファルト舗装工 仮舗装	再生密粒度As20F t=5cm 車道	968.45			968.45	969	m2
	アスファルト舗装工 仮舗装	再生粗粒度As20 t=5cm 車道						m2

数量計算書

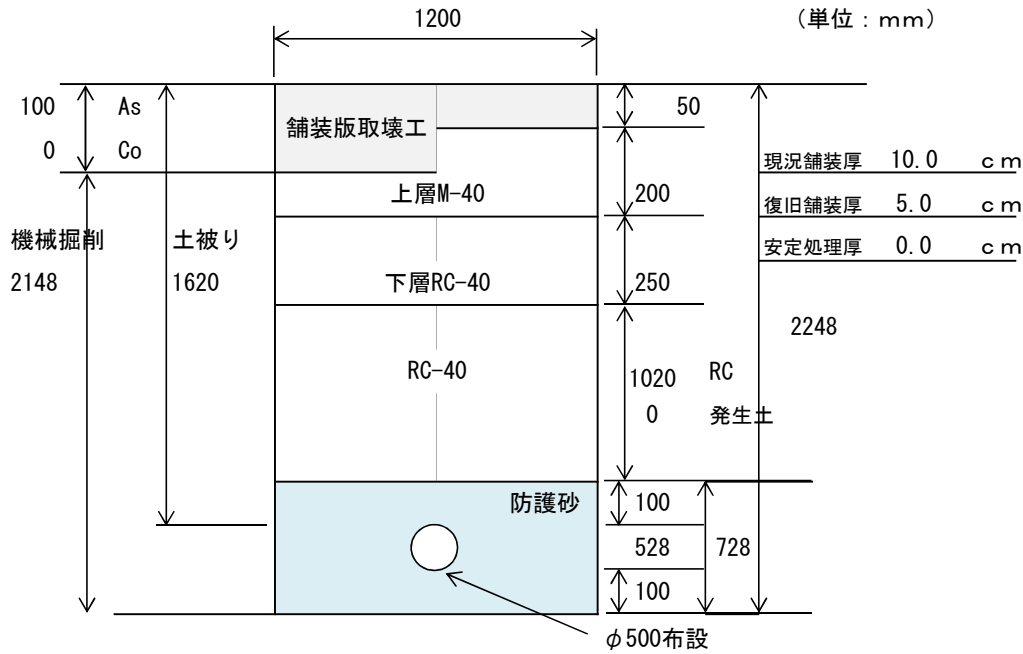
工 種	種 別	詳 細	計 算 式	設計値	最終値	
区画線工 昼間施工						
	区画線	45cm ゼブラ・溶融式				m
	区画線	15cm 矢印・文字・記号・溶融式				m
	区画線	15cm 外側線・ペイント式				
交通誘導員	交通誘導警備員B	昼間	1250.00	1250.00	1250	人・日
	交通誘導警備員A	昼間	27.00	27.00	27	人・日
	建込簡易土留工	建込・引抜 H=2.0m		417.75	418	m
	建込簡易土留工	建込・引抜 H=2.5m		311.38	311	m
	建込簡易土留工	建込・引抜 H=3.0m		80.00	80	m
	建込簡易土留賃料	H=2.0m 62日(参考)	2.0*30.0*2	120.00	120	m2
	建込簡易土留賃料	H=2.5m 56日(参考)	2.5*30.0*2	150.00	150	m2
	建込簡易土留賃料	H=3.0m 17日(参考)	3.0*30.0*2	180.00	180	m2
	建込簡易土留賃料 修理費・損耗費	H=3.0m	3.0*30.0*2	180.00	180	m2
処分費	廃材処分	As殻	196.852×2.30	452.76	453	t
		Co殻	0×2.35			t

配水管布設土工計算書

掘削断面 ①

DIP ϕ 500 外径 0.528 m
土被り 1.62 m

57 m



土工

管路掘削工	$((2.248 - 0.1 - 0) \times 1.2) \times 57$	146.92	m ²
発生土処理工		146.92	m ²
管路埋戻工 発生土	$(2.248 - 0.728 - 1.02 - 0.2 - 0.25 - 0.1) \times 1.2 \times 0$	0.00	m ³
管路埋戻工 RC-40	$(2.248 - 0.728 - 0 - 0.2 - 0.25 - 0.05) \times 1.2 \times 57$	69.77	m ³
埋戻工 管防護砕砂	$(0.728 \times 1.2 - (0.528^2 \times 3.14 \div 4)) \times 57$	37.32	m ³

既設舗装版撤去工

舗装版切断工	57 × 2	114.00	m
舗装版取り壊し As	1.2 × 57	68.40	m ²
舗装版取り壊し Co	1.2 × 57	68.40	m ²
As運搬	68.4 × 0.1	6.84	m ³
Co運搬	68.4 × 0	0.00	m ³
下層路盤工 (RC-40)	1.2 × 57	68.40	m ²
上層路盤工 (M-40)	1.2 × 57	68.40	m ²
仮舗装 5cm	1.2 × 57	68.40	m ²
舗装版取り壊し	1.2 × 57	68.40	m ²
As運搬	68.4 × 0.05	3.42	m ³
仮舗装	1.2 × 57	68.40	m ²

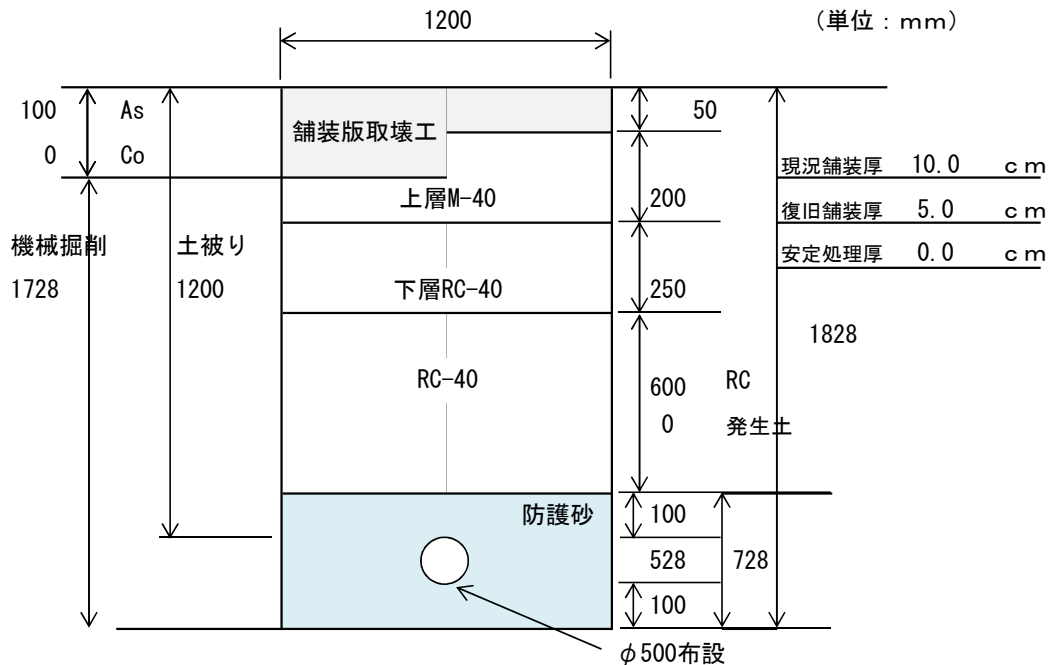
配水管布設土工計算書

掘削断面 ②

DIP $\phi 500$ 外径 0.528 m

100 m

土被り 1.20 m



土工

管路掘削工	$(1.828 - 0.1 - 0) \times 1.2 \times 100$	207.36	m ³
発生土処理工		207.36	m ³
管路埋戻工 発生土	$(1.828 - 0.728 - 0.6 - 0.2 - 0.25 - 0.1) \times 1.2 \times 0$	0.00	m ³
管路埋戻工 RC-40	$(1.828 - 0.728 - 0 - 0.2 - 0.25 - 0.05) \times 1.2 \times 100$	72.00	m ³
埋戻工 管防護砕砂	$(0.728 \times 1.2 - (0.528^2 \times 3.14 \div 4)) \times 100$	65.48	m ³

既設舗装版撤去工

舗装版切断工	100 × 2	200.00	m
舗装版取り壊し As	1.2 × 100	120.00	m ²
舗装版取り壊し Co	1.2 × 100	120.00	m ²
As運搬	120 × 0.1	12.00	m ³
Co運搬	120 × 0	0.00	m ³
下層路盤工 (RC-40)	1.2 × 100	120.00	m ²
上層路盤工 (M-40)	1.2 × 100	120.00	m ²
仮舗装 5cm	1.2 × 100	120.00	m ²
舗装版取り壊し	1.2 × 100	120.00	m ²
As運搬	120 × 0.05	6.00	m ³
仮舗装	1.2 × 100	120.00	m ²

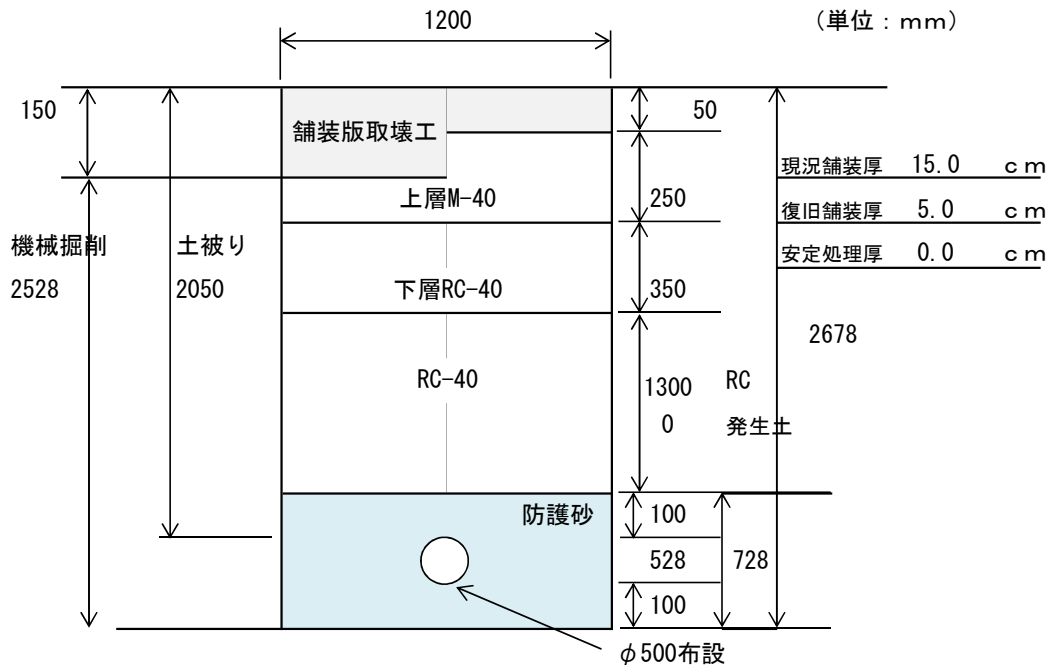
配水管布設土工計算書

掘削断面 ⑤

DIP $\phi 500$ 外径 0.528 m

80 m

土被り 2.05 m



土工

管路掘削工	$(2.678 - 0.15 - 0) \times 1.2 \times 80$	242.69	m ³
発生土処理工		242.69	m ³
管路埋戻工 発生土	$(2.678 - 0.728 - 1.3 - 0.25 - 0.35 - 0.15) \times 1.2 \times 80$	0.00	m ³
管路埋戻工 RC-40	$(2.678 - 0.728 - 0 - 0.25 - 0.35 - 0.05) \times 1.2 \times 80$	124.80	m ³
埋戻工 管防護砕砂	$(0.728 \times 1.2 - (0.528^2 \times 3.14 \div 4)) \times 80$	52.38	m ³

既設舗装版撤去工

舗装版切断工	80 × 2	160.00	m
舗装版取り壊し As	1.2 × 80	96.00	m ²
舗装版取り壊し Co	1.2 × 80	96.00	m ²
As運搬	96 × 0.15	14.40	m ³
Co運搬	96 × 0	0.00	m ³
下層路盤工 (RC-40)	1.2 × 80	96.00	m ²
上層路盤工 (M-40)	1.2 × 80	96.00	m ²
仮舗装 5cm	1.2 × 80	96.00	m ²
舗装版取り壊し	1.2 × 80	96.00	m ²
As運搬	96 × 0.05	4.80	m ³
仮舗装	1.2 × 80	96.00	m ²

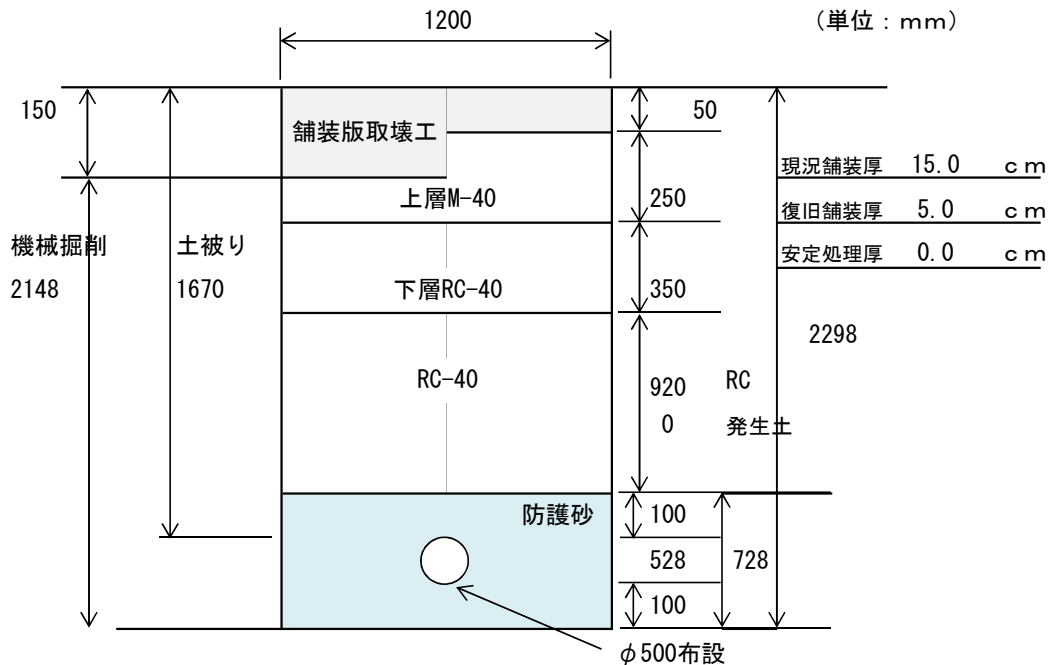
配水管布設土工計算書

掘削断面 ⑥

DIP $\phi 500$ 外径 0.528 m

140 m

土被り 1.67 m



土工

管路掘削工	$(2.298 - 0.15 - 0) \times 1.2 \times 140$	360.86	m ³
発生土処理工		360.86	m ³
管路埋戻工 発生土	$(2.298 - 0.728 - 0.92 - 0.25 - 0.35 - 0.15) \times 1.2 \times 0$	0.00	m ³
管路埋戻工 RC-40	$(2.298 - 0.728 - 0 - 0.25 - 0.35 - 0.05) \times 1.2 \times 140$	154.56	m ³
埋戻工 管防護砕砂	$(0.728 \times 1.2 - (0.528^2 \times 3.14 \div 4)) \times 140$	91.67	m ³

既設舗装版撤去工

舗装版切断工	140 × 2	280.00	m
舗装版取り壊し As	1.2 × 140	168.00	m ²
舗装版取り壊し Co	1.2 × 140	168.00	m ²
As運搬	168 × 0.15	25.20	m ³
Co運搬	168 × 0	0.00	m ³
下層路盤工 (RC-40)	1.2 × 140	168.00	m ²
上層路盤工 (M-40)	1.2 × 140	168.00	m ²
仮舗装 5cm	1.2 × 140	168.00	m ²
舗装版取り壊し	1.2 × 140	168.00	m ²
As運搬	168 × 0.05	8.40	m ³
仮舗装	1.2 × 140	168.00	m ²

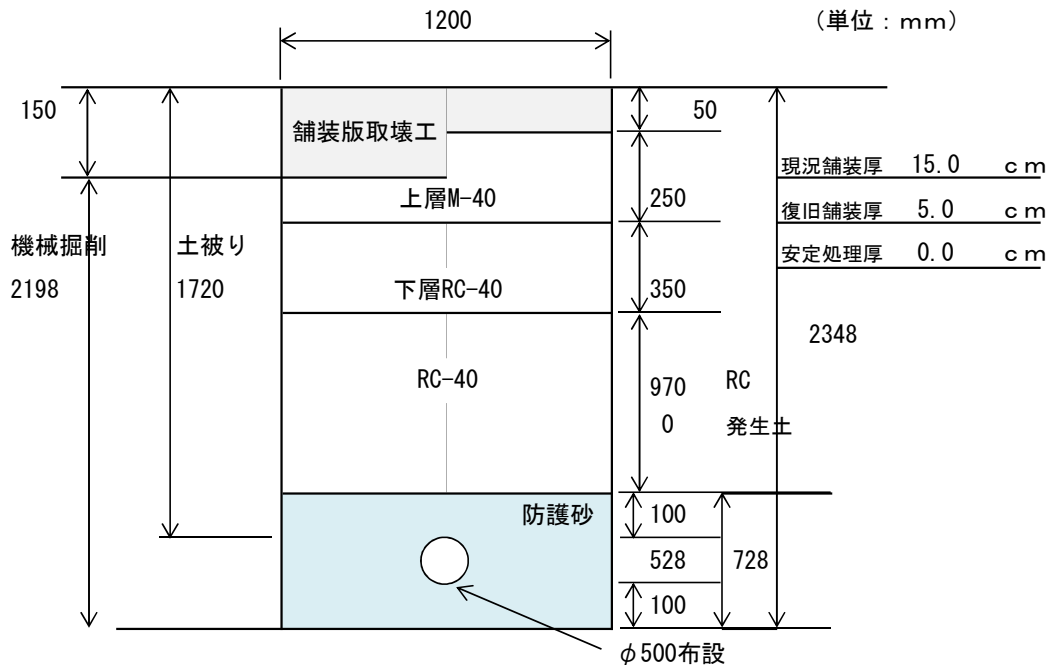
配水管布設土工計算書

掘削断面 ⑦

DIP $\phi 500$ 外径 0.528 m

114.38 m

土被り 1.72 m



土工

管路掘削工	$(2.348 - 0.15 - 0) \times 1.2 \times 114.38$	301.69	m ³
発生土処理工		301.69	m ³
管路埋戻工 発生土	$(2.348 - 0.728 - 0.97 - 0.25 - 0.35 - 0.15) \times 1.2 \times 0$	0.00	m ³
管路埋戻工 RC-40	$(2.348 - 0.728 - 0 - 0.25 - 0.35 - 0.05) \times 1.2 \times 114.38$	133.14	m ³
埋戻工 管防護砕砂	$(0.728 \times 1.2 - (0.528^2 \times 3.14 \div 4)) \times 114.38$	74.89	m ³

既設舗装版撤去工

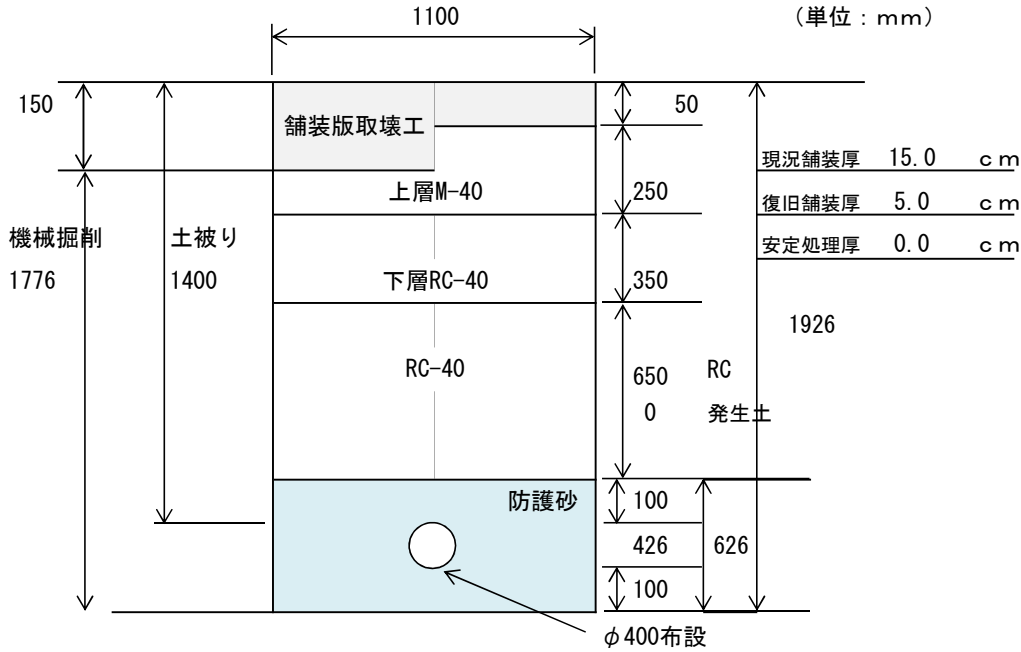
舗装版切断工	114.38×2	228.76	m
舗装版取り壊し As	1.2×114.38	137.25	m ²
舗装版取り壊し Co	1.2×114.38	137.25	m ²
As運搬	137.25×0.15	20.58	m ³
Co運搬	137.25×0	0.00	m ³
下層路盤工 (RC-40)	1.2×114.38	137.26	m ²
上層路盤工 (M-40)	1.2×114.38	137.26	m ²
仮舗装 5cm	1.2×114.38	137.26	m ²
舗装版取り壊し	1.2×114.38	137.25	m ²
As運搬	137.25×0.05	6.86	m ³
仮舗装	1.2×114.38	137.25	m ²

配水管布設土工計算書

掘削断面 ⑧

DIP ϕ 400 外径 0.426 m
土被り 1.40 m

8 m



土工

管路掘削工	$((1.926 - 0.15 - 0) \times 1.1) \times 8$	15.63	m ²
発生土処理工		15.63	m ²
管路埋戻工 発生土	$(1.926 - 0.626 - 0.65 - 0.25 - 0.35 - 0.15) \times 1.1 \times 0$	0.00	m ²
管路埋戻工 RC-40	$(1.926 - 0.626 - 0 - 0.25 - 0.35 - 0.05) \times 1.1 \times 8$	5.72	m ²
埋戻工 管防護砕砂	$(0.626 \times 1.1 - (0.426^2 \times 3.14 \div 4)) \times 8$	4.37	m ²

既設舗装版撤去工

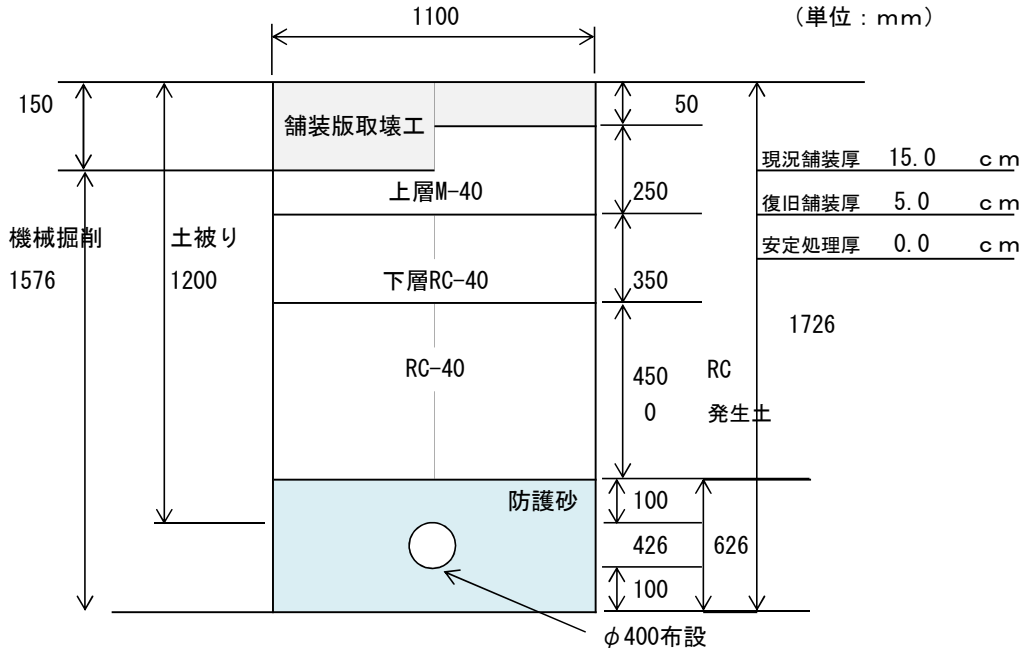
舗装版切断工	8 × 2	16.00	m
舗装版取り壊し As	1.1 × 8	8.80	m ²
舗装版取り壊し Co	1.1 × 8	8.80	m ²
As運搬	8.8 × 0.15	1.32	m ³
Co運搬	8.8 × 0	0.00	m ³
下層路盤工 (RC-40)	1.1 × 8	8.80	m ²
上層路盤工 (M-40)	1.1 × 8	8.80	m ²
仮舗装 5cm	1.1 × 8	8.80	m ²
舗装版取り壊し	1.1 × 8	8.80	m ²
As運搬	8.8 × 0.05	0.44	m ³
仮舗装	1.1 × 8	8.80	m ²

配水管布設土工計算書

掘削断面 ㊟

DIP ϕ 400 外径 0.426 m
土被り 1.20 m

17 m



土工

管路掘削工	$((1.726 - 0.15 - 0) \times 1.1) \times 17$	29.47	m ³
発生土処理工		29.47	m ³
管路埋戻工 発生土	$(1.726 - 0.626 - 0.45 - 0.25 - 0.35 - 0.15) \times 1.1 \times 0$	0.00	m ³
管路埋戻工 RC-40	$(1.726 - 0.626 - 0 - 0.25 - 0.35 - 0.05) \times 1.1 \times 17$	8.42	m ³
埋戻工 管防護砕砂	$(0.626 \times 1.1 - (0.426^2 \times 3.14 \div 4)) \times 17$	9.28	m ³

既設舗装版撤去工

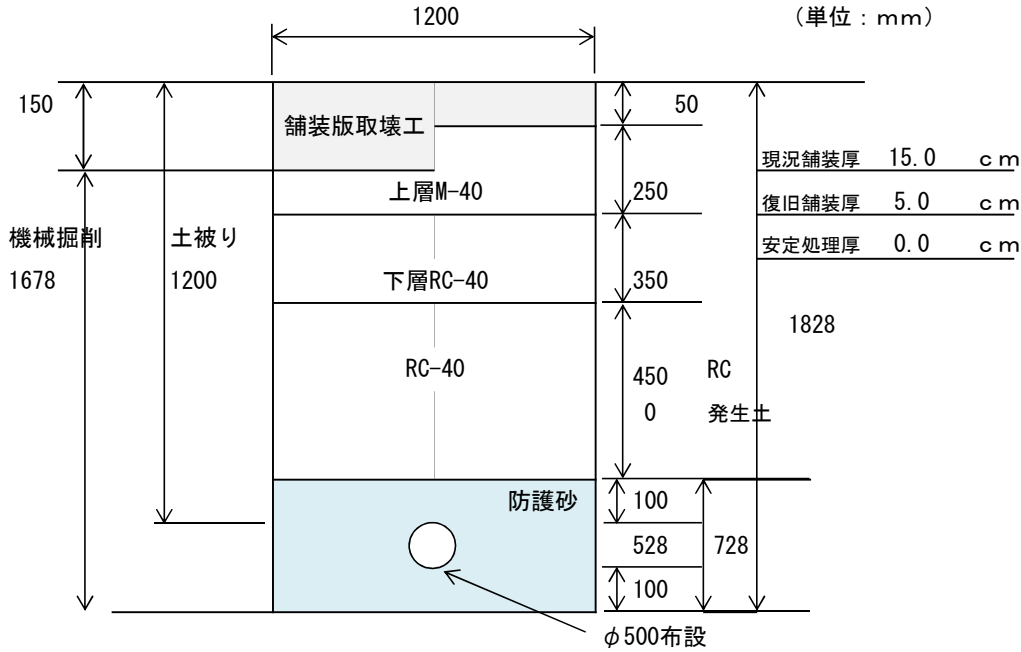
舗装版切断工	17 × 2	34.00	m
舗装版取り壊し As	1.1 × 17	18.70	m ²
舗装版取り壊し Co	1.1 × 17	18.70	m ²
As運搬	18.7 × 0.15	2.80	m ³
Co運搬	18.7 × 0	0.00	m ³
下層路盤工 (RC-40)	1.1 × 17	18.70	m ²
上層路盤工 (M-40)	1.1 × 17	18.70	m ²
仮舗装 5cm	1.1 × 17	18.70	m ²
舗装版取り壊し	1.1 × 17	18.70	m ²
As運搬	18.7 × 0.05	0.94	m ³
仮舗装	1.1 × 17	18.70	m ²

配水管布設土工計算書

掘削断面 ⑩

DIP $\phi 500$ 外径 0.528 m
土被り 1.20 m

292.75 m



土工

管路掘削工	$((1.828 - 0.15 - 0) \times 1.2) \times 292.75$	589.48	m ²
発生土処理工		589.48	m ²
管路埋戻工 発生土	$(1.828 - 0.728 - 0.45 - 0.25 - 0.35 - 0.15) \times 1.2 \times 0$	0.00	m ²
管路埋戻工 RC-40	$(1.828 - 0.728 - 0 - 0.25 - 0.35 - 0.05) \times 1.2 \times 292.75$	158.09	m ²
埋戻工 管防護砕砂	$(0.728 \times 1.2 - (0.528^2 \times 3.14 \div 4)) \times 292.75$	191.68	m ²

既設舗装版撤去工

舗装版切断工	292.75×2	585.50	m
舗装版取り壊し As	1.2×292.75	351.30	m ²
舗装版取り壊し Co	1.2×292.75	351.30	m ²
As運搬	351.3×0.15	52.69	m ³
Co運搬	351.3×0	0.00	m ³
下層路盤工 (RC-40)	1.2×292.75	351.30	m ²
上層路盤工 (M-40)	1.2×292.75	351.30	m ²
仮舗装 5cm	1.2×292.75	351.30	m ²
舗装版取り壊し	1.2×292.75	351.30	m ²
As運搬	351.3×0.05	17.57	m ³
仮舗装	1.2×292.75	351.30	m ²

数量計算書

工種	種別	詳細	計 算 式			設計値	最終値	
			集計より					
土工 夜間施工	管路掘削工		408.08			408.08	410	m3
	人力床堀工		19.98			19.98	20	m3
	残土運搬	0.45積込10t L=8.0kmDID	428.06			428.06	430	m3
	埋戻工	RC-40	226.56			226.56	230	m3
	埋戻工	発生土						m3
	埋戻工	砂	95.28			95.28	100	m3
	舗装切断工 As	t=15cm以下	352.00			352.00	350	m
	舗装破碎工 As	t=10cm以下	216.00			216.00	220	m2
	舗装破碎工 As	t=15cm以下	156.00			156.00	160	m2
	舗装破碎工 Co							m3
	廃材運搬	As舗装殻	36.60			36.60	37	m3
	廃材運搬	Co舗装殻						m3
	下層路盤工	RC-40 t=25cm	48.00			48.00	48	m2
	下層路盤工	RC-40 t=35cm	120.00			120.00	120	m2
	上層路盤工	M-40 t=15cm						m2
	上層路盤工	M-40 t=17cm						m2
	上層路盤工	M-40 t=20cm	48.00			48.00	48	m2
	上層路盤工	M-40 t=25cm	120.00			120.00	120	m2
	上層路盤工	M-40 t=35cm						m2
	アスファルト舗装工 仮々舗装	再生粗粒度As20 t=5cm 車道	204.00			204.00	204	m2
	アスファルト舗装工 仮舗装	再生密粒度As20F t=5cm 車道	168.00			168.00	168	m2
	アスファルト舗装工 仮舗装	再生粗粒度As20 t=5cm 車道						m2

数量計算書

工 種	種 別	詳 細	計 算 式	設計値	最終値	
区画線工 夜間施工						
	区画線	45cm ゼブラ・溶融式				m
	区画線	15cm 矢印・文字・記号・溶融式				m
	区画線	15cm 外側線・ペイント式				
交通誘導員	交通誘導警備員B	夜間	283.00	283	283	人・日
	交通誘導警備員A	夜間	7.00	7	7	人・日
	建込簡易土留工	建込・引抜 H=2.0m		20.00	20	m
	建込簡易土留工	建込・引抜 H=2.5m		120.00	120	m
	建込簡易土留工	建込・引抜 H=3.0m				m
	建込簡易土留賃料	H=2.0m 3日(参考)	2.0*20.0*2	80.00	80	m ²
	建込簡易土留賃料	H=2.5m 22日(参考)	2.5*30.0*2	150.00	150	m ²
	建込簡易土留賃料	H=3.0m				m ²
	建込簡易土留賃料 修理費・損耗費	H=3.0m				m ²
処分費	廃材処分	As殻	36.6×2.30	84.18	84.00	t
		Co殻	0×2.35			t

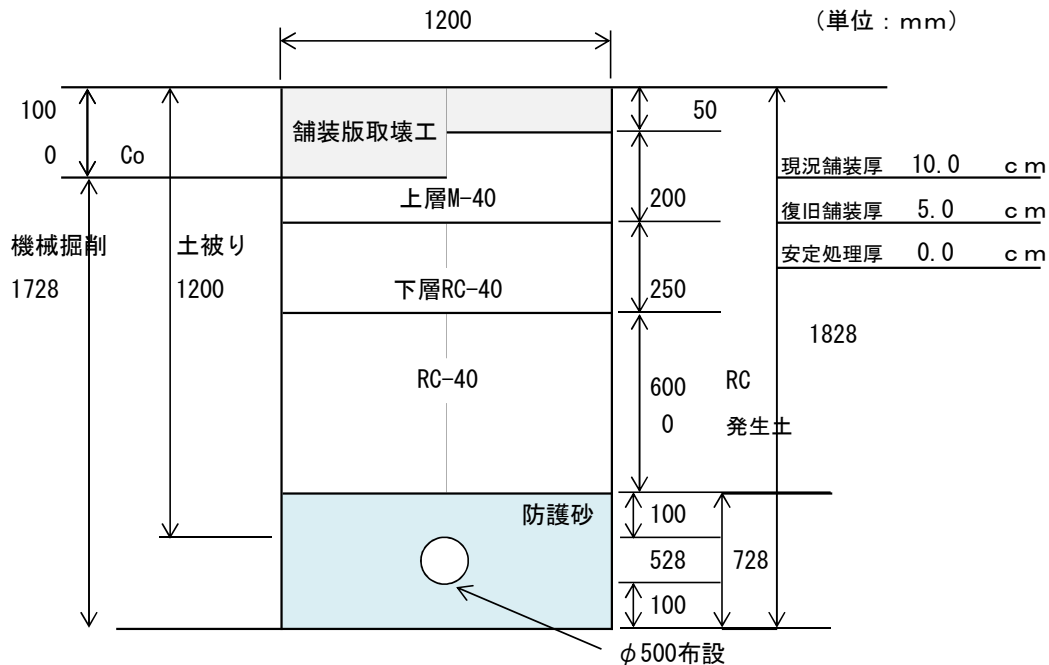
配水管布設土工計算書

掘削断面 ②

DIP $\phi 500$ 外径 0.528 m

20 m

土被り 1.20 m



土工

管路掘削工	$(1.828 - 0.1 - 0) \times 1.2 \times 20$	41.47	m ³
発生土処理工		41.47	m ³
管路埋戻工 発生土	$(1.828 - 0.728 - 0.6 - 0.2 - 0.25 - 0.1) \times 1.2 \times 0$	0.00	m ³
管路埋戻工 RC-40	$(1.828 - 0.728 - 0 - 0.2 - 0.25 - 0.05) \times 1.2 \times 20$	14.40	m ³
埋戻工 管防護砕砂	$(0.728 \times 1.2 - (0.528^2 \times 3.14 \div 4)) \times 20$	13.10	m ³

既設舗装版撤去工

舗装版切断工	20 × 2	40.00	m
舗装版取り壊し As	1.2 × 20	24.00	m ²
舗装版取り壊し Co	1.2 × 20	24.00	m ²
As運搬	24 × 0.1	2.40	m ³
Co運搬	24 × 0	0.00	m ³
下層路盤工 (RC-40)	1.2 × 20	24.00	m ²
上層路盤工 (M-40)	1.2 × 20	24.00	m ²
仮舗装 5cm	1.2 × 20	24.00	m ²
舗装版取り壊し	1.2 × 20	24.00	m ²
As運搬	24 × 0.05	1.20	m ³
仮舗装	1.2 × 20	24.00	m ²

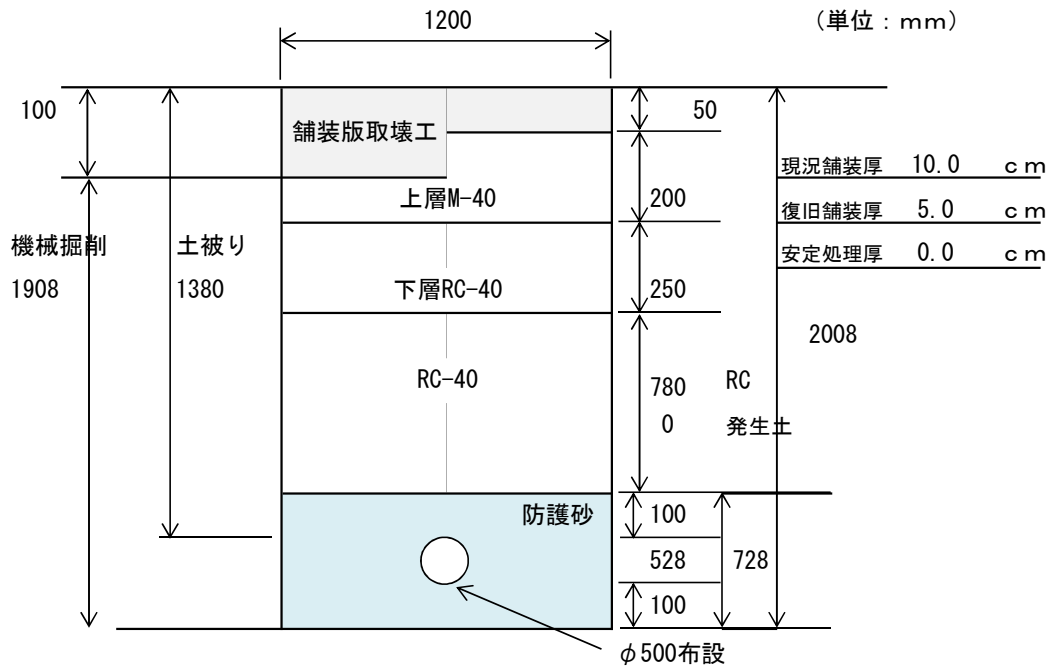
配水管布設土工計算書

掘削断面 ③

DIP $\phi 500$ 外径 0.528 m

20 m

土被り 1.38 m



土工

管路掘削工	$(2.008 - 0.1 - 0) \times 1.2 \times 20$	45.79	m ³
発生土処理工		45.79	m ³
管路埋戻工 発生土	$(2.008 - 0.728 - 0.78 - 0.2 - 0.25 - 0.1) \times 1.2 \times 0$	0.00	m ³
管路埋戻工 RC-40	$(2.008 - 0.728 - 0 - 0.2 - 0.25 - 0.05) \times 1.2 \times 20$	18.72	m ³
埋戻工 管防護砕砂	$(0.728 \times 1.2 - (0.528^2 \times 3.14 \div 4)) \times 20$	13.10	m ³

既設舗装版撤去工

舗装版切断工	20 × 2	40.00	m
舗装版取り壊し As	1.2 × 20	24.00	m ²
舗装版取り壊し Co	1.2 × 20	24.00	m ²
As運搬	24 × 0.1	2.40	m ³
Co運搬	24 × 0	0.00	m ³
下層路盤工 (RC-40)	1.2 × 20	24.00	m ²
上層路盤工 (M-40)	1.2 × 20	24.00	m ²
仮舗装 5cm	1.2 × 20	24.00	m ²
舗装版取り壊し	1.2 × 20	24.00	m ²
As運搬	24 × 0.05	1.20	m ³
仮舗装	1.2 × 20	24.00	m ²

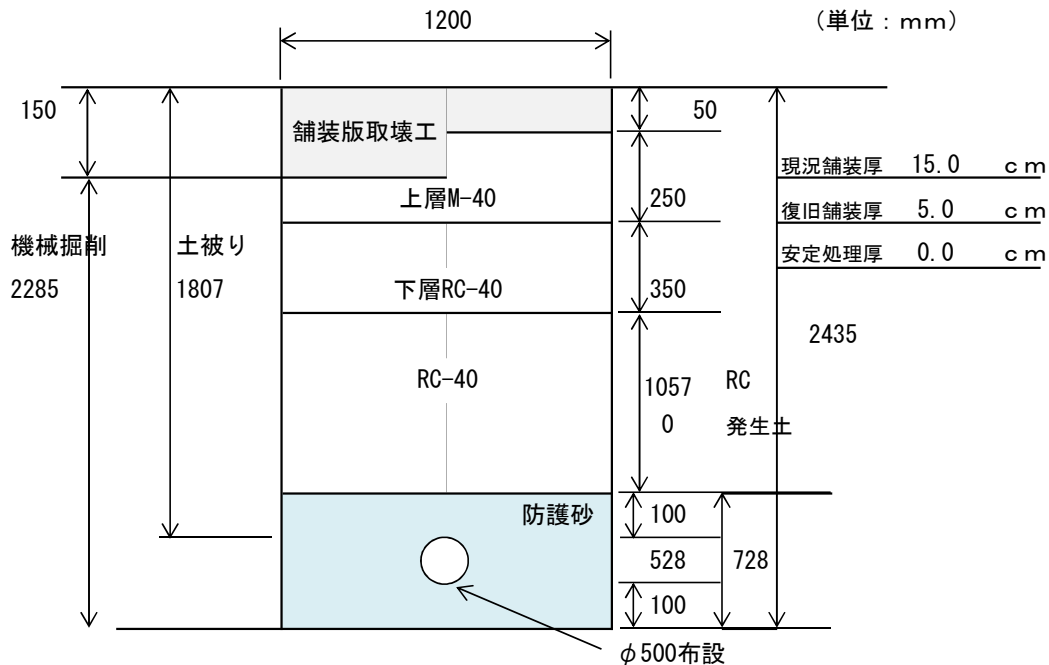
配水管布設土工計算書

掘削断面 ④

DIP $\phi 500$ 外径 0.528 m

100 m

土被り 1.81 m



土工

管路掘削工	$(2.435 - 0.15 - 0) \times 1.2 \times 100$	274.20	m ³
発生土処理工		274.20	m ³
管路埋戻工 発生土	$(2.435 - 0.728 - 1.057 - 0.25 - 0.35 - 0.15) \times 1.2 \times 0$	0.00	m ³
管路埋戻工 RC-40	$(2.435 - 0.728 - 0 - 0.25 - 0.35 - 0.05) \times 1.2 \times 100$	126.84	m ³
埋戻工 管防護砕砂	$(0.728 \times 1.2 - (0.528^2 \times 3.14 \div 4)) \times 100$	65.48	m ³

既設舗装版撤去工

舗装版切断工	100 × 2	200.00	m
舗装版取り壊し As	1.2 × 100	120.00	m ²
舗装版取り壊し Co	1.2 × 100	120.00	m ²
As運搬	120 × 0.15	18.00	m ³
Co運搬	120 × 0	0.00	m ³
下層路盤工 (RC-40)	1.2 × 100	120.00	m ²
上層路盤工 (M-40)	1.2 × 100	120.00	m ²
仮舗装 5cm	1.2 × 100	120.00	m ²
舗装版取り壊し	1.2 × 100	120.00	m ²
As運搬	120 × 0.05	6.00	m ³
仮舗装	1.2 × 100	120.00	m ²

配水管材料数量表

分岐排泥管

項目	形式	種別	管径	名称	規格	数量	数量(変更前)	単位	切断数	コード	管体延長	延長(mm)	延長(変更前)
ダクタイル鋳鉄管	K形	曲管	φ100	K形 曲管 45°	粉体	8		本		TN133KGK	523	4,184	
ダクタイル鋳鉄管	K形	継輪	φ100	K形 継輪		2		個		TN213KGK		0	
ダクタイル鋳鉄管	K形	帽	φ200	K形 帽	特殊押輪付	2		個		TN614KGK		0	
ダクタイル鋳鉄管	K形	直管	φ100	K形 直管3種管(切管用)		4		本		TN982KGK		6,000	
ダクタイル鋳鉄管	GX形	直管	φ150	直管1種管(切管用)	粉体 5.0m ゴム輪含む	1		本		TG003KGK		3,000	
ダクタイル鋳鉄管	GX形	直管	φ200	直管1種管(切管用)	粉体 5.0m ゴム輪含む	3		本		TG004KGK		10,700	
ダクタイル鋳鉄管	GX形	短管類	φ200	短管1号 GF	10.0K	5		本		TDG084	90	450	
ダクタイル鋳鉄管	GX形	短管類	φ200	短管2号 GF	10.0K	3		本		TDG124	410	1,230	
ダクタイル鋳鉄管	GX形	二受T字管	φ150	二受T字管 φ150*150		1		本		TG046KGK	560	560	
ダクタイル鋳鉄管	GX形	二受T字管	φ200	二受T字管 φ200*200		1		本		TG049KGK	640	640	
ダクタイル鋳鉄管	GX形	片落管	φ200	受挿し片落管 φ200*150		1		本		TG083KGK	420	420	
ダクタイル鋳鉄管	GX形	曲管	φ200	曲管90°		1		本		TG124KGK	666	666	
ダクタイル鋳鉄管	GX形	曲管	φ150	曲管45°		1		本		TG143KGK	464	464	
ダクタイル鋳鉄管	GX形	曲管	φ200	曲管45°		9		本		TG144KGK	522	4,698	
ダクタイル鋳鉄管	GX形	曲管	φ200	曲管22°		4		本		TG164KGK	449	1,796	
ダクタイル鋳鉄管	GX形	曲管	φ150	両受曲管45°		3		本		TG223KGK	194	582	
ダクタイル鋳鉄管	GX形	曲管	φ200	両受曲管45°		1		本		TG224KGK	232	232	
ダクタイル鋳鉄管	GX形	継輪	φ150	継輪		1		本		TG323KGK	240	240	
ダクタイル鋳鉄管	GX形	押輪	φ150	押輪	ゴム輪・ボルト含む	9		組		TG463KGK		0	
ダクタイル鋳鉄管	GX形	押輪	φ200	押輪	ゴム輪・ボルト含む	23		組		TG464KGK		0	
ダクタイル鋳鉄管	GX形	G-Link	φ150	G-Link	ゴム輪・ボルト含む	2		組		TG503KGK		0	
ダクタイル鋳鉄管	GX形	G-Link	φ200	G-Link	ゴム輪・ボルト含む	1		組		TG504KGK		0	
ダクタイル鋳鉄管	GX形	挿しロリング	φ150	切管用挿しロリング		5		個		TDG143		0	
ダクタイル鋳鉄管	GX形	挿しロリング	φ200	切管用挿しロリング		8		個		TDG144		0	
仕切弁	FCD	弁類	φ200	仕切弁 FCD	10.0K	4		基		TB0025	300	1,200	
不断水割仕切弁		弁類	φ100	不断水割仕切弁	鋳鉄管用	2		基		TB0602		0	
不断水割仕切弁		弁類	φ200	不断水割仕切弁	鋳鉄管用	1		基		TB0604		0	
フランジ	フランジ関係	接合材	φ200	フランジ継手固定金具	10.0K ボルトナット含む	8		組		TD0884		0	
フランジ	フランジ関係	接合材	φ200	GF形ガスケット1号		8		組		TD0984		0	
埋設管標識シート				標識シート 幅400mm	2倍折り込み	35		m		TR021KGK		34,662	
埋設管標識テープ				埋設管標識テープ	幅50mm	62.4		m		TK425KGK		62,357	
埋設管標識テープ				埋設管標識テープ(標識シート用)	幅30mm	34.7		m		TK426KGK		34,662	
ダクタイル鋳鉄管	耐震型	押輪	φ100	耐震型特殊押輪	ボルト・ナット・ゴム輪	16		組		TN712KGK		0	
マンホール		マンホール		組合せマンホール	丸中 H1800	1		基		V3SSD0206		0	
マンホール		マンホール		組合せマンホール	丸中 H1200	3		基		SSD0206		0	

配水管布設数量表

分岐排泥管

管種・工種	管種・工種	内容1	内容2	管径	数量	数量(変更前)	単位	コード	備考
施工延長	鑄鉄管 K形			φ 100	10.2		m		
施工延長	鑄鉄管 GX形			φ 150	4.8		m		
施工延長	鑄鉄管 GX形			φ 200	22.0		m		
鑄鉄管	鑄鉄管据付工			φ 100	10.2		m	SS20301	
鑄鉄管	鑄鉄管据付工			φ 150	4.8		m	SS20301	
鑄鉄管	鑄鉄管据付工			φ 200	20.8		m	SS20301	
鑄鉄管	メカニカル継手工	離脱防止		φ 100	16		□	SS20302	
鑄鉄管	メカニカル継手工	離脱防止		φ 200	2		□	SS20302	
鑄鉄管	GX継手工	直管受口部		φ 200	2		□	SS20317	
鑄鉄管	GX継手工	異形管受口		φ 150	9		□	SS20317	
鑄鉄管	GX継手工	異形管受口		φ 200	23		□	SS20317	
鑄鉄管	GX継手工	G-Link接合		φ 150	2		□	SS20317	
鑄鉄管	GX継手工	G-Link接合		φ 200	1		□	SS20317	
鑄鉄管	挿し口加工	GX,NS	タピンねじ	φ 150	5		□	SS20316	
鑄鉄管	挿し口加工	GX,NS	タピンねじ	φ 200	8		□	SS20316	
鑄鉄管	鑄鉄管切断工	エンジンカッター		φ 100	4		□	SS20801	
鑄鉄管	鑄鉄管切断工	切断・溝切2工程		φ 150	3		□	SS20803	
鑄鉄管	鑄鉄管切断工	切断・溝切2工程		φ 200	8		□	SS20803	
鑄鉄管	鑄鉄管切断工	溝切加工工		φ 150	2		□	SS20802	
鑄鉄管	フランジ継手工	10k		φ 200	8		□	SS20305	
鑄鉄管	ポリエチレンスリーブ被覆工	材料込み		φ 100	10.2		m	SS20311	
鑄鉄管	ポリエチレンスリーブ被覆工	材料込み		φ 150	4.8		m	SS20311	
鑄鉄管	ポリエチレンスリーブ被覆工	材料込み		φ 200	22.0		m	SS20311	
仕切弁	仕切弁設置工	機械		φ 200	4		基	SS20901	
不断水	不断水割仕切弁設置工	4インチ含む		φ 100	2		基	SSD0205	
不断水	不断水割仕切弁設置工	8インチ含む		φ 200	1		基	SSD0205	
マンホール	組合せマンホール設置工	丸中	H1800		1		箇所	SSD0207	
マンホール	組合せマンホール設置工	丸中	H1200		3		箇所	SSD0207	
管明示	管明示テープ工	W50	鑄鉄	φ 100	10.2		m	SS20314	
管明示	管明示テープ工	W50	鑄鉄	φ 150	4.8		m	SS20314	
管明示	管明示テープ工	W50	鑄鉄	φ 200	22.0		m	SS20314	
管明示	管明示シート工	W400			34.7		m	SS20315	
管明示	管明示テープ工(標識シート用)	W30	手間のみ		34.7		m	V000000	

切管調書 (本管用 GX形)

※Gリソク数は、既設接続・継輪分等を含め全数を右上のセルへ入力

口径	本数	切管計画					切管長さ (mm)	残管 (mm)	切断・溝切り同時	切断(エンジンカッター)	溝切りのみ	分岐排泥管	
		有頭切管	両側無頭切管			片加工切管						φ150のGリソク	φ200のGリソク
150(1種)	1	⇨		溝切り	溝切り	切断・溝切り同時	3000	2000	3		2	受け口は？ 使わない。	2
				1000	1000	1000							1
200(1種)	1	⇨		溝切り	溝切り	切断・溝切り同時	5000		5			受け口は？ 使う！	
				1000	1000	1000							
200(1種)	1	⇨		溝切り	溝切り	切断・溝切り同時	4700	300	2			受け口は？ 使う！	
				3700		1000							
200(1種)	1	⇨		溝切り	溝切り	切断・溝切り同時	1000	4000	1			受け口は？ 使わない。	
				1000		1000							

切管集計表

口径	切管長さ	本数	切断・溝切り同時	切断(エンジンカッター)	溝切り	残管延長	受口使用本数
合計 150(1種)	3,000	1	3		2	2,000	
合計 200(1種)	10,700	3	8			4,300	2

切管調書(本管用 K形)

分岐排泥管

口径	本数	切管計画					切管長さ (mm)	残管 (mm)	切断数
		有頭切管	両側無頭切管						
100(3種)	1	切断					2,000	2,000	1
		2000							
100(3種)	1	切断					2,000	2,000	1
		2000							
100(3種)	1	切断					1,000	3,000	1
		1000							
100(3種)	1	切断					1,000	3,000	1
		1000							

切管集計表

口径	切管長さ(mm)	本数	切断数	残管延長(mm)
合計 100(3種)	6,000	4	4	10,000

土工 数量表 (単位 : m、m2、m3) (分岐排泥管)

工種	切断工 15cm以下	破碎 10cm以下	破碎 15cm以下	廃材運搬	掘削	掘削	埋戻工	埋戻工	残土処理工
種別1		0.45BH	0.45BH	4t	0.45BH	人力	0.45BH	0.45BH	0.45BH
種別2	As	As	As	As			砂(防護用)	RC-40	10t
土工断面①集計表	74.0	4.8	17.4	3.0	28.4		6.7	10.6	28.4
土工断面②集計表	20.2	2.9	5.6	1.1	5.7	2.5	1.7	3.4	8.2
合計	94.2	7.7	23.0	4.1	34.1	2.5	8.4	14.0	36.6
設計値	94	8	23	4	34	3	8	14	37

産廃処理量 (t)

As殻 (*2.3で計算)

9.43 t

Co殻 (*2.35で計算)

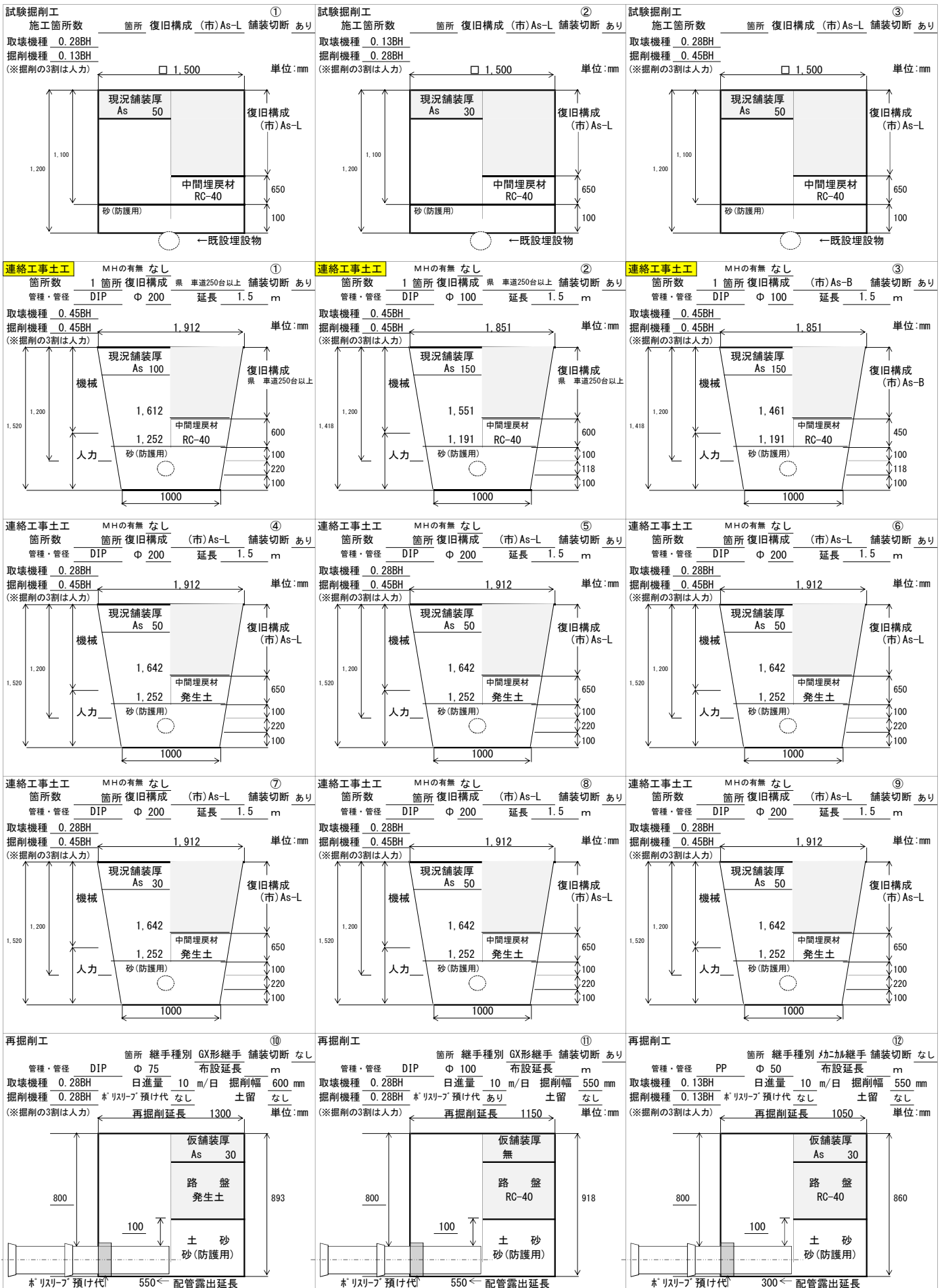
0 t

ブロック殻 (*2.35で計算)

0 t

As・Co殻 (*2.3で計算)

0 t



土工断面① 断面別数量一覧表 (本管・給水・仮配工事用) 分岐排泥管

各断面形状	延長	掘削幅	掘削深	土被り	管種	呼び径	既設管種	呼び径	現況舗装厚	現況舗装種類	復旧構成	復旧構成厚み	中間埋戻材	管下埋戻材	下部埋戻材	切断工 15cm以下	破碎 10cm以下	破碎 15cm以下	廃材運搬	掘削	埋戻工	埋戻工	残土処理 工	備考
																As	0.45BH	0.45BH	4t	0.45BH	0.45BH	0.45BH	0.45BH	
本管布設土工断面図(既設管撤去なし)	①	18	0.6	1.52	1.2	DIP	200		0.15	As	(市)As-B	0.65	RC-40			36		10.8	1.60	14.80	3.90	4.90	14.80	
本管布設土工断面図(撤去あり(不同深))	①	4	0.6	1.318	0.8	DIP	100	DIP	0.1	As	県 車道 250台以上	0.50	RC-40	RC-40		8	2.4		0.20	2.90	0.70	1.20	2.90	
本管布設土工断面図(撤去あり(不同深))	②	4.8	0.6	1.369	0.8	DIP	150	DIP	0.15	As	(市)As-B	0.65	RC-40	RC-40		9.6		2.9	0.40	3.40	1.00	1.00	3.40	
本管布設土工断面図(撤去あり(不同深))	③	6.2	0.6	1.318	0.8	DIP	100	DIP	0.15	As	(市)As-B	0.65	RC-40	RC-40		12.4		3.7	0.60	4.30	1.10	1.30	4.30	
本管撤去土工断面図	①	4	0.6	1.42	1.2	DIP	200		0.1	As	県 車道 250台以上	0.50			RC-40	8	2.4		0.20	3.00		2.20	3.00	
小計		37.0														74.0	4.8	17.4	3.0	28.4	6.7	10.6	28.4	

土工断面② 断面別数量一覧表 (試掘・連絡工事用) 分岐排泥管

各断面形状	箇所数	延長	掘削幅 (上)	掘削幅 (下)	土被り	管種	呼び 径	舗装 切断	現況舗 装厚	現況舗 装種類	管周り 埋戻材	中間埋 戻材	復旧構成	復旧構 成厚み	機種 取壊用	機種 掘削用	切断工 15cm以下	破碎 10cm以下	破碎 15cm以下	廃材運搬	掘削	掘削	埋戻工	埋戻工	残土処理 工	土留工	備考	
																	As	0.45BH	0.45BH	4t	0.45BH	人力	0.45BH	0.45BH	0.45BH			
連絡工事土工	①	1	1.5	1.912	1.000	1.200	DIP	-	あり	0.1	As	砂(防護用)	RC-40	県 車道250台以上	0.50	0.45BH	0.45BH	6.8	2.9		0.30	2.10	0.90	0.65	1.29	3.00		
連絡工事土工	②	1	1.5	1.851	1.000	1.200	DIP	-	あり	0.15	As	砂(防護用)	RC-40	県 車道250台以上	0.50	0.45BH	0.45BH	6.7		2.8	0.40	1.80	0.80	0.51	1.23	2.60		
連絡工事土工	③	1	1.5	1.851	1.000	1.200	DIP	-	あり	0.15	As	砂(防護用)	RC-40	(市)As-B	0.65	0.45BH	0.45BH	6.7		2.8	0.40	1.80	0.80	0.51	0.90	2.60		
小計		3.0															20.2	2.9	5.6	1.1	5.7	2.5	1.7	3.4	8.2			

舗装数量表（単位：m²）（分岐排泥管）

舗装・路盤種別/各層の厚み	5 cm	20 cm	25 cm	35 cm
表層（R密粒20F）	30.7			
上層工（M-40）		10.5	20.2	
下層工（RC-40）			10.5	20.2

設計値

舗装・路盤種別/各層の厚み	5 cm	20 cm	25 cm	35 cm
表層（R密粒20F）	31			
上層工（M-40）		11	20	
下層工（RC-40）			11	20

各断面舗装復旧数量一覧表（分岐排泥管）

各断面形状	復旧構成	面積	表層 (R密粒 20F)	上層工 (M-40)	下層工 (RC-40)	路盤の合計H
		単位 : m2	単位 : cm	単位 : cm	単位 : cm	単位 : cm
本管布設土工断面図(既設管撤去なし)	① (市)As-B	10.8	5.00	25.00	35.00	65.00
本管布設土工断面図(撤去あり(不同深))	① 県 車道250台以上	2.4	5.00	20.00	25.00	50.00
本管布設土工断面図(撤去あり(不同深))	② (市)As-B	2.9	5.00	25.00	35.00	65.00
本管布設土工断面図(撤去あり(不同深))	③ (市)As-B	3.7	5.00	25.00	35.00	65.00
本管撤去土工断面図	① 県 車道250台以上	2.4	5.00	20.00	25.00	50.00

連絡工事土工	① 県 車道250台以上	2.9	5.00	20.00	25.00	50.00
連絡工事土工	② 県 車道250台以上	2.8	5.00	20.00	25.00	50.00
連絡工事土工	③ (市)As-B	2.8	5.00	25.00	35.00	65.00

既設管撤去に係る撤去重量と運搬

○撤去管重量及び切断箇所

撤去管口径	延長(m) ②	単位重量(kg/m)	重量(t) ④	切断箇所(1箇所/6m) ①
φ100	10.2	16.7	0.2	4
φ150	4.8	23.8	0.1	2
φ200	4	31.4	0.1	2
			計 0.4	8

(A)

厚労歩掛:P77

○運搬車輛の選定

運搬車輛規格	運搬回数	平均積載量 (t)
	2t積(A÷積載重量(2.0)) 4t積(A÷積載重量(3.0)) ③	
クレーン装置付【2t】積み2t吊り	1	0.4

数量計算書

工種	種別	詳細	計	算	式	計算値		
舗装復旧工								
構造物撤去工	舗装版切断工	t=15cm以下	2120.8			2120.80	2120	m
	舗装版破碎工	BH0.45 t=15cm以下	1041.4*(1.2+0.6)			1874.52	1870	m ²
	路面切削工	切削厚 t=6.0cm以下	3957.3			3957.30	3960	m ²
	廃材運搬 As掘削殻	仮舗装厚t=5.0cm 既設舗装厚t=15.0cm	1041.4*1.2*0.05+1041.4*0.6*0.15			156.21	156	m ³
	廃材運搬 As切削殻		3957.3*0.05			197.87	198	m ³
	廃材処分	As掘削殻	156.21*2.3			359.28	359	t
	廃材処分	As切削殻	197.87*2.3			455.10	455	t
作業土工	掘削	BH0.80	1041.4*1.2*0.10			124.97	120	m ³
	土砂等運搬	Dt10t 7.0km以下	1041.4*1.2*0.10			124.97	120	m ³
舗装準備工	不陸整正工	補足材なし 仮舗装	1041.4*1.2			1249.68	1250	m ³
	不陸整正工	M-25 t=3cm 影響分	1041.4*0.6			624.84	625	m ³
舗装打替工	瀝青安定処理 上層路盤	t=5cm PK-3 3.0m未満	1041.4*(1.2+0.6)			1874.52	1870	m ²
	再生粗粒度As20 基層	t=5cm PK-4 3.0m未満	1041.4*(1.2+0.6)			1874.52	1870	m ²
	再生粗粒度As20 表層(仮舗装)	t=5cm PK-4 3.0m未満	1041.4*(1.2+0.6)			1874.52	1870	m ²
	再生密粒度As20F 表層	t=5cm PK-4 3.0m以上	3957.3			3957.30	3960	m
区画線設置工	区画線	W=45cm ゼブラ・溶融式	150			150.00	150	m
	区画線	W=15cm 矢印,記号,文字	150			150.00	150	m
	区画線	W=15cm 実線・ペイント式	1,050			1050.00	1050	m
	区画線	W=15cm 実線・溶融式	1,050			1050.00	1050	m
	区画線	W=15cm 破線・溶融式	500			500.00	500	m
交通誘導員	交通誘導警備員B	昼間	196.00			196.00	196	人・日