

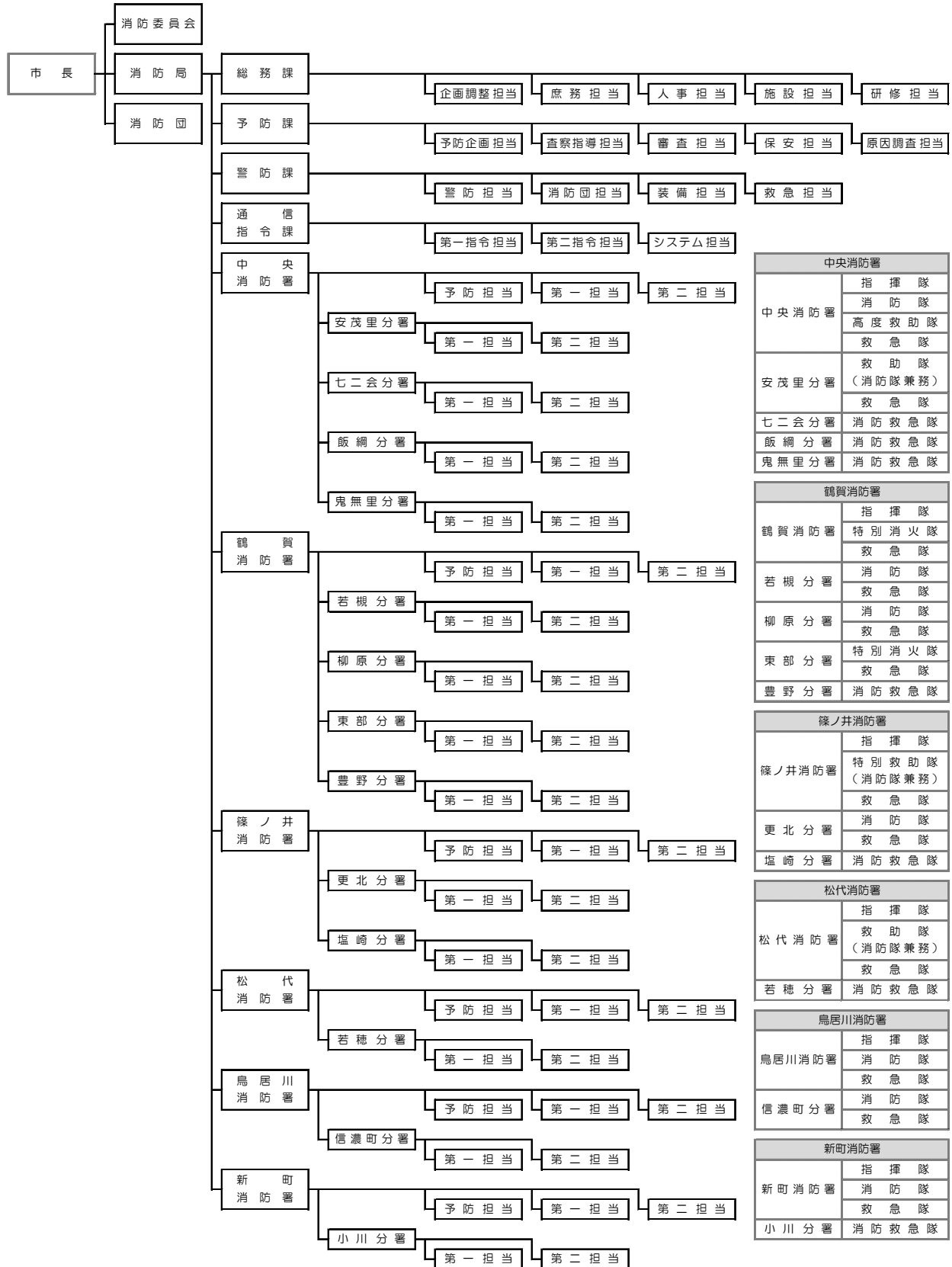
総

務

消防組織

令和5年4月1日現在の消防局組織体系は、4課6署13分署であり、38部隊（指揮隊6、消防隊7、特別消火隊2、高度救助隊1、特別救助隊1、救助隊2、救急隊12、消防救急隊7）を配置し、住民の安全安心の確保に努めています。

機構図（令和5年4月1日現在）



中央消防署	
中央消防署	指揮隊
	消防隊
	高度救助隊
	救急隊
安茂里分署	救助隊 (消防隊兼務)
	救急隊
七二会分署	消防救急隊
飯綱分署	消防救急隊
鬼無里分署	消防救急隊

鶴賀消防署	
鶴賀消防署	指揮隊
	特別消火隊
	救急隊
若槻分署	消防隊
	救急隊
柳原分署	消防隊
	救急隊
東部分署	特別消火隊
	救急隊
豊野分署	消防救急隊

篠ノ井消防署	
篠ノ井消防署	指揮隊
	特別救助隊 (消防隊兼務)
	救急隊
更北分署	消防隊
	救急隊
塩崎分署	消防救急隊

松代消防署	
松代消防署	指揮隊
	救助隊 (消防隊兼務)
	救急隊
若穂分署	消防救急隊

鳥居川消防署	
鳥居川消防署	指揮隊
	消防隊
	救急隊
信濃町分署	消防隊
	救急隊

新町消防署	
新町消防署	指揮隊
	消防隊
	救急隊
小川分署	消防救急隊

事務分掌

総務課

- 局の庶務に関する事。
- 課の庶務に関する事。
- 儀式及び表彰に関する事。
- 消防局、消防署等の庁舎管理に関する事。
- 長野広域消防運営協議会に関する事。
- 公印の管守に関する事。
- 文書の収受発送及び保存整理に関する事。
- 規程等の制定及び改廃に関する事。
- 消防局の予算及び決算の総括事務に関する事。
- 消防職員委員会に関する事。
- 消防統計に関する事。
- 消防職員の定員、任免、分限、懲戒及び給与に関する事。
- 消防職員の人事評価及び服務に関する事。
- 消防職員の研修に関する事。
- 消防職員の公務災害及び安全衛生に関する事。
- 消防職員の健康管理及び福利厚生に関する事。
- 消防職員の被服等の貸与に関する事。
- 消火栓、防火水槽等の消防財産の維持管理及び整備に関する事。
- 消防事務の企画及び連絡調整に関する事。
- 他課の分掌に属さない事。

予防課

- 課の庶務に関する事。
- 火災予防施策に関する事。
- 火気使用設備及び器具の規制に関する事。
- 防火対象物の立入検査に関する事。
- 防火・防災管理に関する事。
- 建築確認等の同意に関する事。
- 消防用設備の設置指導及び検査に関する事。
- 危険物及び火薬類等の規制に関する事。
- 液化石油ガスその他高圧ガスの防火指導に関する事。
- 火災の原因及び損害の調査に関する事。
- 火災統計に関する事。

警防課

- 課の庶務に関する事。
- 警防対策に関する事。
- 災害対応の調整に関する事。
- 消防活動技術の向上に関する事。
- 災害の出動計画に関する事。
- 大規模災害時の応援出動及び応援要請に関する事。
- 自主防災組織の育成指導に関する事。
- 災害統計に関する事。
- 消防機械器具の整備及び運用に関する事。
- 消防団組織の運営管理に関する事。
- 消防団施設・装備の整備及び維持管理に関する事。
- 救急救命士及び救急隊員の教育訓練、指導等に関する事。
- 応急手当の普及啓発等に関する事。
- 長野地域メディカルコントロール協議会に関する事。
- 民間の患者等搬送事業の指導及び認定に関する事。

通信指令課

- 課の庶務に関する事。
- 通信指令機器等の整備及び保守管理に関する事。
- 出動指令及び指令管制に関する事。
- 通信管制データの処理及び管理に関する事。
- 災害現場の情報収集及び連絡に関する事。
- 災害時における関係機関の連絡に関する事。

消 防 署

- 署の管理運営に関する事。
- 住宅等の防火・安全対策（避難行動要支援者対策含む。）に関する事。
- 火気使用設備及び器具の規制に関する事。
- 防火対象物の立入検査に関する事。
- 防火・防災管理に関する事。
- 建築確認等の同意に関する事。
- 消防用設備等の規制に関する事。
- 火災予防に係る諸届出及び報告に関する事。
- 危険物及び火薬類等の規制に関する事。
- 火災の原因及び損害の調査に関する事。
- り災証明に関する事。
- 火災その他の災害の警戒及び防御に関する事。
- 消防地水利の調査及び保全に関する事。
- 各種訓練の計画及び実施に関する事。
- 各種災害に対する事前計画に関する事。
- 管轄区域の消防団との連携強化に関する事。
- 自主防災組織等の訓練及び指導に関する事。
- 消防機械器具の整備及び保全に関する事。
- 救急活動に関する事。
- 救急搬送の証明に関する事。
- 防災知識及び応急手当の普及啓発等に関する事。
- 救助活動に関する事。
- 救助技術の向上及び指導に関する事。
- 各種統計に関する事。

分 署

- 分署の庶務に関する事。
- 住宅等の防火・安全対策（避難行動要支援者対策含む。）に関する事。
- 火気使用設備及び器具の規制に関する事。
- 防火対象物の立入検査に関する事。
- 防火・防災管理に関する事。
- 火災予防に係る諸届出及び報告に関する事。
- 危険物及び火薬類等の規制に関する事。
- 火災の原因及び損害の調査に関する事。
- 火災その他の災害の警戒及び防御に関する事。
- 消防地水利の調査及び保全に関する事。
- 各種訓練の計画及び実施に関する事。
- 各種災害に対する事前計画に関する事。
- 管轄区域の消防団との連携強化に関する事。
- 自主防災組織等の訓練及び指導に関する事。
- 消防機械器具の整備及び保全に関する事。
- 救急活動に関する事。
- 救急搬送の証明に関する事。
- 防災知識及び応急手当の普及啓発等に関する事。
- 救助活動に関する事。

消防の予算

令和5年度の消防費の予算は5,284,343千円で、一般会計予算に対する消防費の構成比は3.3パーセントで、前年度と比較して190,954千円増加しています。その主な理由は、消防車両整備事業、大規模災害緊急整備事業及び高機能消防指令情報システム整備事業によるものです。

消防予算の推移

単位：千円

年度	一般会計予算	消防費	構成比	常備消防費	非常備消防費	施設整備費	水防費	広域消防費
26	171,080,000	4,552,185	2.7	3,345,669	325,435	314,161	1,492	565,428
27	151,340,000	5,585,872	3.7	3,399,282	316,723	1,320,836	3,788	545,243
28	155,320,000	7,046,443	4.5	3,442,785	359,893	2,703,027	3,661	537,077
29	148,740,000	4,699,144	3.2	3,489,279	323,801	299,460	2,711	583,893
30	149,950,000	4,710,006	3.1	3,582,478	352,690	241,458	2,265	531,115
R1	150,500,000	4,782,167	3.2	3,677,377	354,572	201,125	3,695	545,398
R2	174,520,000	4,925,921	2.8	3,772,820	383,101	234,615	3,752	531,633
R3	155,280,000	4,803,713	3.1	3,666,001	338,038	296,702	2,761	500,211
R4	162,270,000	5,093,389	3.1	3,747,671	390,319	411,773	2,761	540,865
R5	161,100,000	5,284,343	3.3	3,751,848	376,261	513,306	9,945	632,983

主な事業内容

事業名	事業内容
大規模災害への対応力強化事業	大規模災害時に、緊急消防援助隊として長時間にわたり活動する隊員の装備品を配備することで、隊員の健康・安全を確保し、被災地での支援・救助活動の維持向上を図る。
高機能消防指令情報システム整備事業	年間28,000件を超える119番通報等を受信する高機能消防指令情報システムは、迅速・的確な消防活動の中核機能を担っており、安定した稼働を維持・継続するため、令和6年度からの更新整備に向けた設計・調達支援業務を行う。
消防車両整備事業	大規模・特殊化する各種災害に対応し、安定した消防業務を遂行するため、消防・救急車両の計画的な更新を行う。
中央消防署七分会署長寿命化改修事業	消防庁舎の長寿命化を見据えた改修工事を行う。
救急業務高度化事業	年間2万件を超える救急需要に的確に対応するとともに、より質の高い救急業務を行い、救命率の向上や後遺症の軽減を図るため、救急救命士の養成や必要な資機材の整備を行う。また、住民の方々を対象に応急手当の普及を進め、更なる救命率の向上を図る。
消防団装備整備事業	消防団の主要装備である小型動力ポンプ付積載車や小型動力ポンプを計画的に更新する。

消防職員の定員・配置状況等

職員数は、定員 472 人、実員 487 人（うち定員外 20 人）です。総務省消防庁に 1 人、長野県消防防災航空センターに 2 人の職員を派遣しています。また、長期研修として長野県消防学校初任科に 13 人、救急救命士養成課程に 3 人派遣（予定）し、再任用短時間職員が 1 人です。

所属別人数

※()は兼務職員 ※その他職員は市長部局からの出向職員

令和5年4月1日現在

所 属	消防吏員								その他職員	計	所属計(局計)	
	正監	監	司令長	司令	司令補	士長	副士長	士				
消 防 局	消 防 長	1									1	64(3)
	参 事		1								1	
	次 長		3								3	
	総 務 課		(1)	3	6	2	1			4	16(1)	
	予 防 課		1	2	5	3				1	12	
	警 防 課		(1)	1	7	1	2			1	12(1)	
通信指令課		(1)	4	11	3			1		19(1)		
中 央 消 防 署		(1)	2	19	7	6		12		46(1)		
安 茂 里 分 署			1	9	0	7		6		23	114(1)	
七 二 会 分 署				7	1	3		4		15		
飯 綱 分 署				6	3	4		2		15		
鬼 無 里 分 署				6	2	3		4		15		
鶴 賀 消 防 署			3	11	7	7		6		34	110	
若 槻 分 署			1	8	3	2		9		23		
柳 原 分 署			1	8	2	5		5		21		
東 部 分 署			1	8	4	5		4		22		
豊 野 分 署				4	2	2		3		11	71	
篠ノ井消防署			3	13	4	6	1	6		33		
更 北 分 署			1	8	4	4		6		23		
塩 崎 分 署			6	4	4	1		4		15		
松 代 消 防 署			3	13	3	4		7		30	45	
若 穂 分 署				6	4	1		4		15		
鳥 居 川 消 防 署			3	15	2	2		6		28	45	
信 濃 町 分 署				8	3	1		5		17		
新 町 消 防 署			3	12	3	2		8		28	38	
小 川 分 署				4	3	2		1		10		
総 計	1	4(4)	32	201	68	73		101	6	487(4)		

年齢別人数

平均年齢：41.4 歳

令和5年4月1日現在

年 齢	消防吏員								その他職員		計
	正監	監	司令長	司令	司令補	士長	副士長	士	事務	技術	
18～20 歳								8			8
21～25								56			56
26～30						15	1	37			53
31～35					3	52					55
36～40					31	6			1		38
41～45				24	17				2		43
46～50				95	7				1	1	104
51～55			14	68	2				1		85
56歳以上	1	4	18	14	8						45
計	1	4	32	201	68	73	1	101	5	1	487

勤続年数別人数

平均勤続年数：20.2 年

令和5年4月1日現在

勤続年数	消防吏員								その他職員		計
	正監	監	司令長	司令	司令補	士長	副士長	士	事務	技術	
5 年未満					1	5	1	52			59
5 年以上 10 年未満						10		49			59
10 年以上 15 年未満					5	46					51
15 年以上 20 年未満					24	12					36
20 年以上 25 年未満				11	23				3	1	38
25 年以上 30 年未満			6	136	9				1		152
30 年以上 35 年未満			8	48	2				1		59
35 年以上	1	4	18	6	4						33
計	1	4	32	201	68	73		101	5	1	487

消防局・署所の現況

令和5年4月1日現在

消防局

長野市大字鶴賀 1730 番地 2

TEL 026-227-8000

FAX 026-226-8461

敷地面積	1,004.06 m ²
構造	鉄骨鉄筋コンクリート造3階建
建面積	579.28 m ²
延べ面積	1,588.23 m ²
建設年月日	H16.8.31
職員数	64人



中央消防署

長野市大字長野旭町 1108 番地 4

TEL 026-237-0119

FAX 026-237-4119

施設概要	敷地面積	5,998.39 m ²
	建築面積	1,245.16 m ²
	延べ面積	3,772.42 m ²
	建設年月日	H29.3.21
職員数	46人	
管内情勢	世帯	20,038世帯
	人口	39,735人



※上記世帯人口は、集計データの地域区分と管内の地域区分が一致しないため、
実際の管内人口、世帯とは異なる場合があります（以降の署所も同様）

安茂里分署

長野市安茂里小市 2 丁目 31 番 5 号

TEL 026-224-0119

FAX 026-224-2199

施設概要	敷地面積	1,589.30 m ²
	建築面積	457.52 m ²
	延べ面積	741.61 m ²
	建設年月日	H14.2.28
職員数	23人	
管内情勢	世帯	9,538世帯
	人口	20,788人



七二会分署

長野市七二会己 508 番地 4

TEL 026-229-3512

FAX 026-229-3719

施設概要	敷地面積	2,134.37 m ²
	建築面積	506.60 m ²
	延べ面積	711.27 m ²
	建設年月日	H9.12.18
職員数	15人	
管内情勢	世帯	692世帯
	人口	1,332人



飯綱分署 長野市大字上ヶ屋 2471 番地 3129

TEL 026-239-2119

FAX 026-239-3219

施設概要	敷地面積	3,615.07 m ²
	建築面積	554.48 m ²
	延べ面積	707.20 m ²
	建設年月日	H8.12.20
職員数	15人	
管内情勢	世帯	954世帯
	人口	1,945人



鬼無里分署 長野市鬼無里日影 2887 番地 7

TEL 026-256-3119

FAX 026-256-3339

施設概要	敷地面積	2,868.92 m ²
	建築面積	597.70 m ²
	延べ面積	732.92 m ²
	建設年月日	H8.11.29
職員数	15人	
管内情勢	世帯	2,021世帯
	人口	4,241人



鶴賀消防署 長野市大字鶴賀 1730 番地 2

TEL 026-223-0119

FAX 026-224-0399

施設概要	敷地面積	2,998.85 m ²
	建築面積	471.91 m ²
	延べ面積	1,126.59 m ²
	改修年月日	H29.3.23
職員数	34人	
管内情勢	世帯	17,108世帯
	人口	33,509人

※既存施設を転用改修により整備



若槻分署 長野市大字若槻東条 1095 番地 1

TEL 026-295-0119

FAX 026-295-1059

施設概要	敷地面積	1,709.00 m ²
	建築面積	378.33 m ²
	延べ面積	453.04 m ²
	建設年月日	S60.11.21
職員数	23人	
管内情勢	世帯	18,895世帯
	人口	43,028人



柳原分署

長野市大字柳原 2551 番地 1

TEL 026-296-0119

FAX 026-296-1279

施設概要	敷地面積	1,499.75 m ²
	建築面積	386.56 m ²
	延べ面積	577.82 m ²
	建設年月日	H4.4.15
職員数	21人	
管内情勢	世帯	9,362世帯
	人口	21,959人

**東部分署**

長野市大字南長池 299 番地 17

TEL 026-222-0119

FAX 026-222-0129

施設概要	敷地面積	2,499.60 m ²
	建築面積	633.86 m ²
	延べ面積	874.80 m ²
	建設年月日	H24.9.21
職員数	22人	
管内情勢	世帯	23,584世帯
	人口	53,814人

**豊野分署**

長野市豊野町豊野 631 番地

豊野支所内

TEL 026-215-3119

FAX 026-215-3121

施設概要	支所面積	159.00 m ²
	車庫棟面積	266.65 m ²
	延べ面積	425.65 m ²
	改修年月日	R3.12.1
職員数	11人	
管内情勢	世帯	3,726世帯
	人口	9,169人

※支所の一部及び既存施設を転用改修により整備

**篠ノ井消防署**

長野市篠ノ井会 690 番地

TEL 026-292-0119

FAX 026-292-1699

施設概要	敷地面積	2,512.78 m ²
	建築面積	810.69 m ²
	延べ面積	1,519.44 m ²
	建設年月日	H15.4.7
職員数	33人	
管内情勢	世帯	13,232世帯
	人口	31,566人



更北分署

長野市青木島町大塚 722 番地 1

TEL 026-284-8119

FAX 026-284-8309

施設概要	敷地面積	2,343.30 m ²
	建築面積	621.02 m ²
	延べ面積	886.77 m ²
	建設年月日	H23.9.22
職員数	23 人	
管内情勢	世帯	25,564 世帯
	人口	60,862 人

**塩崎分署**

長野市篠ノ井塩崎 4158 番地

TEL 026-293-0119

FAX 026-293-3619

施設概要	敷地面積	2,000.00 m ²
	建築面積	482.01 m ²
	延べ面積	571.40 m ²
	建設年月日	H3.3.20
職員数	15 人	
管内情勢	世帯	4,666 世帯
	人口	10,767 人

**松代消防署**

長野市松代町西寺尾 1774 番地

TEL 026-278-2992

FAX 026-278-3995

施設概要	敷地面積	2,140.65 m ²
	建築面積	543.00 m ²
	延べ面積	634.74 m ²
	建設年月日	H2.1.25
職員数	30 人	
管内情勢	世帯	6,956 世帯
	人口	16,404 人

**若穂分署**

長野市若穂綿内 7634 番地

TEL 026-282-2299

FAX 026-282-1899

施設概要	敷地面積	1,080.00 m ²
	建築面積	473.90 m ²
	延べ面積	591.90 m ²
	建設年月日	H12.3.31
職員数	15 人	
管内情勢	世帯	4,607 世帯
	人口	11,666 人



鳥居川消防署

上水内郡飯綱町大字普光寺 977 番地

TEL 026-253-5119

FAX 026-253-4119

施設概要	敷地面積	3,530.00 m ²
	建築面積	720.63 m ²
	延べ面積	1,077.55 m ²
	建設年月日	H7.3.24
職員数	28人	
管内情勢	世帯	4,233世帯
	人口	10,467人

**信濃町分署**

上水内郡信濃町大字柏原 1167 番地 1

TEL 026-255-5119

FAX 026-255-6119

施設概要	敷地面積	1,515.12 m ²
	建築面積	502.77 m ²
	延べ面積	756.13 m ²
	建設年月日	H7.12.20
職員数	17人	
管内情勢	世帯	3,334世帯
	人口	7,764人

**新町消防署**

長野市信州新町里穂刈 48 番地

TEL 026-262-5119

FAX 026-262-2119

施設概要	敷地面積	2,260.80 m ²
	建築面積	678.37 m ²
	延べ面積	1,056.10 m ²
	建設年月日	H7.3.20
職員数	28人	
管内情勢	世帯	2,209世帯
	人口	4,290人

**小川分署**

上水内郡小川村大字高府 8800 番地 8

TEL 026-269-1119

FAX 026-269-4119

施設概要	小川村役場内	
職員数	10人	
管内情勢	世帯	1,803世帯
	人口	3,799人



※ 消防事務を委託している「小川村」の役場
庁舎の一部を借用して運用

職員研修・健康支援状況

『～ 組織一丸となって各種災害に立ち向かう「ながの」の消防 ～』を掲げ、「職員を育む・守る」を基本に、消防力・組織力の向上に努めています。

消防職員研修

長野市消防局人材育成方針に基づき、高いレベルで消防責任を果たすための人材育成を行っています。

○ 学校派遣研修

令和4年度 実績

		教育区分		人数
消防 大学 校	専科教育	幹部科 (第69期)		1
	実務 講習	緊急消防援助隊教育科	指揮隊長コース (第27回)	1
県 消 防 学 校	初任教育	初任科 (第65期)		10
	専科教育	救助科 (第32期)		3
		火災調査科 (第50期)		4
		危険物科 (第38期)		2
		救急科 (第26期)		6
		予防査察科 (第55期)		4
		幹部教育		幹部科(第41期)
	特別教育	操法指導員講習 (第26期)		7
特殊災害科 (第15期)		4		
他 校	救急救命東京研修所	救急救命士養成課程 (第63期)		2
	大阪市消防学校	令和4年度救急救命士養成課程		1
合 計				53

○ 他行政機関への職員派遣

令和5年4月1日現在

派遣先行政機関	派遣期間	人数
総務省消防庁 防災情報室	令和4年4月から令和6年3月まで	1
長野県消防防災航空センター	令和4年4月から令和8年3月まで	1
	令和5年4月から令和9年3月まで	1

○ 他消防機関・研修機関への研修派遣

令和4年度 実績

派遣先機関	研修内容	期間	人数
長野県消防防災航空センター	新隊員研修	16日間	1

○ 資格等の取得関係

業務に必要なまたは有効な資格等の取得、講習会の受講に努めています。

令和4年度 実績

種 類	人 数
予防技術資格者検定「防火査察・消防設備等」(公費助成)	10
大型・中型自動車運転免許(公費助成)	14
小型移動式クレーン運転技能講習	2
巻上げ機(ウインチ)特別教育	2
二級小型船舶操縦士	10
潜水士	2
玉掛け技能講習	3
伐木特別教育	4
刈払機安全衛生教育	4
酸素欠乏・硫化水素危険作業主任者技能講習	2
合 計	53

○ 資格保有状況

令和5年4月1日現在

資 格	人 数	資 格	人 数
運転免許(大型)	347	無人航空機講習	18
運転免許(中型)(準中型含む)	127	陸上特殊無線技士	466
衛生管理者	9	水上安全救助員	57
潜水士	80	救急隊員資格(救急救命士以外)	322
小型船舶操縦士	146	救急救命士	147
玉掛け技能	99	応急手当指導員	465
小型移動式クレーン運転技能	69	予防技術資格者(防火査察)	124
床上操作式クレーン運転技能	13	予防技術資格者(消防設備等)	52
建設機械技能	19	予防技術資格者(危険物)	30
巻上げ機(ウインチ)特別教育	25	J P T E C / I T L S	100
ガス溶接技能	83	I C L S	27
酸素欠乏・硫化水素危険作業主任者技能	58	M C L S	26
伐木特別教育(チェーンソー)	33	テクニカルロープレスキュー	34
刈払機取扱作業者	16	スイフトウォーターレスキュー	30

J P T E C : 病院前外傷教育プログラム I C L S : 医療従事者のための蘇生トレーニングコース M C L S : 多数傷病者対応標準化トレーニングコース

消防職員健康支援

職員健康診断(定期健康診断・深夜業務従事者健康診断・救急業務従事者法定外健康診断など)及びメンタルヘルス研修のほか、「勤務形態が変わった職員の保健師面談」「ストレスチェック」を行い、市役所医務保健室の保健師と連携して、必要な対応に努めています。



特色のある部隊の育成・地域の実情に合わせた訓練等

長野市消防局では、各消防署所に任務を指定し、特色を持った部隊の構築を目指しています。地域の実情に応じた装備等の整備を行うとともに、大規模化・多種多様化する災害に迅速・的確に対応するため、各消防署所で様々な訓練を実施しています（P52～P55 参照）。

長野市の消防署に配置する隊と指定任務

消防署所名	隊 名	指 定 任 務
中央消防署	指 揮 隊	大規模災害時の北部方面指揮に関すること。
	消 防 隊	耐火建物火災対応業務に関すること。
	高度救助隊	救助業務に関すること。
安茂里分署	救 助 隊	救助業務に関すること。
七二会分署	消防救急隊	林野火災対応業務（消防団との連携、長距離送水）に関すること。
飯 網 分 署	消防救急隊	雪害救助業務、リフト救助業務及び林野火災対応業務（消防団との連携、長距離送水）及び小型無人航空機業務に関すること。
鬼無里分署	消防救急隊	雪害救助業務、リフト救助業務及び林野火災対応業務（消防団との連携、長距離送水）に関すること。
鶴賀消防署	特別消火隊	高所放水業務及び高所救助業務に関すること。
若 槻 分 署	消 防 隊	BC災害対応業務（除染担当）に関すること。
柳 原 分 署	消 防 隊	自然災害救助業務に関すること。
東 部 分 署	特別消火隊	危険物火災対応業務、大規模工場火災対応業務及び静水救助業務に関すること。
豊 野 分 署	消防救急隊	自然災害救助業務に関すること。
篠ノ井消防署	指 揮 隊	大規模災害時の南部方面指揮に関すること。
	特別救助隊	救助業務に関すること。
更 北 分 署	消 防 隊	後方支援業務及びBC災害対応業務（除染担当）に関すること。
塩 崎 分 署	消防救急隊	林野火災対応業務（消防団との連携、長距離送水）、後方支援業務及び静水救助業務に関すること。
松代消防署	救 助 隊	救助業務に関すること。 高速道路災害対応業務に関すること。
若 穂 分 署	消防救急隊	林野火災対応業務（消防団との連携、長距離送水）、後方支援業務及び静水救助業務に関すること。
鳥居川消防署	消 防 隊	雪害救助業務、リフト救助業務、里山救助業務及び静水救助業務に関すること。
信濃町分署	消 防 隊	雪害救助業務、リフト救助業務、高速道路災害対応業務及び林野火災対応業務（消防団との連携、長距離送水）に関すること。
新町消防署	消 防 隊	雪害救助業務、水難救助業務及び里山救助業務に関すること。
小 川 分 署	消防救急隊	雪害救助業務及び林野火災対応業務（消防団との連携、長距離送水）に関すること。

「文化財防火デー」 国宝善光寺総合消防演習（中央消防署）

1月26日の「文化財防火デー」に併せ国宝善光寺をはじめとする文化財を災害から守り、防災体制の強化及び文化財保護に対する意識を深めるため、各関係機関との連携強化を目的とし消防演習を実施しました。



救急活動訓練（中央消防署）

消防局救急規程及び活動基準等の確認とシミュレーション訓練を行い、特異な事象に迅速に対応できるように、救急活動における知識と技術の向上を図りました。



潜水訓練（中央消防署）

高度救助隊では、潜水訓練を長野県警察本部機動隊と合同で実施するなど、他機関との連携を強化するとともに、犀川や市内の湖沼で訓練を行い、河川等からの救出救護訓練にも取り組み、知識・技術の向上を図りました。



農機具による事故対応研修会（安茂里分署）

農繁期に多くなる農機具による救助事案に対応するため、グリーン長野農業協同組合に協力をいただき、農機具の構造や分解方法等を学ぶとともに、救助隊が保有する資機材の有効性を検証する研修会を実施しました。



里山救助訓練（七二会分署）

中山間地を管轄区域とする七二会分署では、入山者の事故等による救急・救助要請に対応するため、中央消防署高度救助隊、安茂里分署消防救助隊と連携し、山林の急傾斜地を利用した救助訓練を実施しました。



小型無人航空機（通称ドローン）操縦訓練（飯綱分署）

近年の災害多様化に伴い、小型無人航空機（通称ドローン）の活用拡大が見込まれるため、安全・確実に運航ができるよう新機体の操縦及び画像撮影訓練に取り組んでいます。



リフト救出訓練（兔無里分署）

長野市唯一のスキー場である戸隠スキー場において、リフトに乗客が取り残された状況を想定し、情報収集や傷病者の搬送など、スキー場スタッフとの連携救出訓練を実施しました。



競練大会（鶴賀消防署）

実災害を想定し、小隊活動に必要な動作、操作の習熟及び複数隊が連携した中隊活動の習熟、さらに若手職員への技術の伝承を図ることを目的に、実践的な消防活動訓練を実施しました。



多数傷病者事故対応訓練（鶴賀消防署）

地震により多数の負傷者が発生した場合を想定し、迅速な初動対応・効果的な指揮体制の確立及び長野県DMA Tの医師・看護師との連携強化を目的に、実践的な応急救護活動訓練を実施しました。



水陸両用バギー訓練（柳原分署）

津波・大規模風水害対策車に積載されている水陸両用バギーの不整地走行及び水面航行技術を習得するとともに、ため池からの吸水及び放水の有効性を確認する訓練を実施しました。



危険物火災対応訓練（東部分署）

東部分署には、消防局で唯一「化学車」が配備されていることから、危険物火災や大規模工場火災に対応するため、泡消火薬剤の放水訓練等を実施しました。



水陸両用バギー雪上訓練（豊野分署）

津波・大規模風水害対策車に積載されている水陸両用バギーの雪上における操作方法を習得するとともに、運転技術の向上を目的として訓練を実施しました。



中山間地救助訓練（篠ノ井消防署）

特別救助隊を中心として、管内の山林で中山間地救助訓練を実施しました。里山をはじめとした入山に伴う救急・救助事故に対応するために、要救助者等の検索、救出、搬送等の方法を確認しました。



特殊災害対応（除染担当）訓練（更北分署・若槻分署）

BC（生物剤・化学剤・化学物質等）災害が発生した際、傷病者や隊員等に付着した有害物質を除去する除染活動を迅速に行うため、除染テントの設営及び除染方法について、担当である若槻分署と連携訓練を実施しました。



高機能救命ボートによる自然災害対応訓練（塩崎分署）

大規模な自然災害に備え、高機能救命ボートが配備されている塩崎分署、近隣の篠ノ井消防署特別救助隊及び更北分署消防隊と訓練を実施し、連携強化と静水域における水難救助技術の向上を図りました。



交通救助訓練（松代消防署）

松代消防署では、隣接した高速道路等の救助事案に対応するため、廃車車両を活用し、救助資機材の取り扱い訓練や、事故車両からの救出訓練を実施し、交通救助に関する知識・技術の向上を図りました。



消防団と連携した長距離送水訓練（若穂分署）

林野火災発生時には、迅速的確に長距離送水体制を確立する必要があることから、管轄の若穂地区消防団と合同で、可搬ポンプの取り扱い、消防無線の運用、想定に応じた中継送水等の連携訓練を実施しました。



里山救助訓練（鳥居川消防署）

管内は山間地であり、里山における入山者の転落事故や受傷事故等に対する救助技術の習得及び隊員間の連携強化を目的に、斜面救助訓練、要救助者固定・縛着・搬送訓練を実施しました。



水難救助訓練（鳥居川消防署・信濃町分署）

野尻湖水上安全協会から講師を招き野尻湖の特徴を学習し、基本泳法、着衣泳法の確認、溺者の救出訓練及びボート操船訓練等を通じて救助技術の向上を図りました。



リフト救出訓練（鳥居川消防署・信濃町分署）

管内に3箇所あるスキー場の施設状況を調査するとともに、シーズン前に信濃町野尻地籍にある黒姫高原スノーパークで救出器具取り扱い要領とスキー場関係者との連携要領を確認し、実践的なリフト救出訓練を実施しました。



雪中訓練（鳥居川消防署・信濃町分署）

信濃町は豪雪地域であり、積雪の中での災害に対応するため、自己安全管理、人命検索、保温及び搬送要領について事前研修し、活動訓練を実施しました。（写真は人命検索の例で雪に埋もれた人をゾンデ棒やビーコンを用いて検索している。）



操船訓練（新町消防署・小川出張所）

管内には一級河川（犀川）が流れており、季節になるとカヌーやラフティングが行われています。河川での水域における水難事故に備えるため、溺者の救出訓練及び救助ボートの操船訓練を実施しました。



急傾斜地救助救出訓練（新町消防署・小川出張所）

管内は山に囲まれた地区であり、山間地における事故（入山の滑落・車両転落事故等）を想定し、ロープ・救助用簡易担架などを使用して、急傾斜地の低所から高所への救出訓練を実施しました。



消防水利の現況

令和5年4月1日現在

消防署所		公設消火栓			公設防火水槽										その他水利			
		地 上 式	地 下 式	計	20 ㍓ 未 満	20 ㍓ 以上 40 ㍓ 未 満	40 ㍓ 以上 60 ㍓ 未 満	60 ㍓ 以上 100 ㍓ 未 満	100 ㍓ 以 上	計	内訳耐震性貯水槽				プ ール	河川 (集水ピット)	濠 ・ 池	計
											40 ㍓ 以上 60 ㍓ 未 満	60 ㍓ 以上 100 ㍓ 未 満	100 ㍓ 以 上	計				
中央署管内	中央署	184	421	605	0	28	42	13	2	85	9	8	2	19	13	40	2	55
	安茂里分署	225	113	338	1	70	24	3	1	99	4	2	1	7	5	0	0	5
	七二会分署	107	1	108	0	75	10	0	0	85	1	0	0	1	2	0	16	18
	飯綱分署	208	0	208	0	39	9	0	0	48	3	0	0	3	2	0	4	6
	鬼無里分署	735	4	739	36	108	185	14	0	343	6	0	0	6	4	0	4	8
	小計	1,459	539	1,998	37	320	270	30	3	660	23	10	3	36	26	40	26	92
鶴賀署管内	鶴賀署	236	250	486	0	11	17	6	2	36	3	5	2	10	6	73	0	79
	若槻分署	409	178	587	2	86	49	4	2	143	13	4	2	19	7	14	2	23
	柳原分署	235	88	323	1	43	22	0	0	66	7	0	0	7	3	38	0	41
	東部分署	397	248	645	4	42	43	4	1	94	17	4	1	22	11	104	0	115
	豊野分署	289	10	299	2	14	72	2	0	90	2	0	0	2	4	0	0	4
	小計	1,566	774	2,340	9	196	203	16	5	429	42	13	5	60	31	229	2	262
篠ノ井署管内	篠ノ井署	453	92	545	3	83	65	5	2	158	13	5	2	20	9	68	0	77
	更北分署	705	149	854	0	47	67	7	1	122	27	7	1	35	11	168	0	179
	塩崎分署	266	24	290	5	71	41	2	0	119	3	0	0	3	5	3	0	8
	小計	1,424	265	1,689	8	201	173	14	3	399	43	12	3	58	25	239	0	264
松代署管内	松代署	366	94	460	12	80	49	2	2	145	10	2	2	14	9	0	3	12
	若穂分署	367	37	404	0	43	27	8	0	78	14	2	0	16	4	7	0	11
	小計	733	131	864	12	123	76	10	2	223	24	4	2	30	13	7	3	23
新町署管内	大岡	281	1	282	12	57	40	0	0	109	6	0	0	6	1	0	0	1
	信州新町	346	4	350	37	90	181	4	1	313	2	0	0	2	0	0	0	0
	中条	270	9	279	27	177	56	12	0	272	1	0	0	1	0	0	0	0
	小計	897	14	911	76	324	277	16	1	694	9	0	0	9	1	0	0	1
長野市合計		6,079	1,723	7,802	142	1,164	999	86	14	2,405	141	39	13	193	96	515	31	642
鳥居川署管内	飯綱町	814	3	817	9	56	110	4	4	183	6	0	0	6	0	0	0	0
	信濃町	867	1	868	6	23	118	1	0	148	7	0	0	7	0	0	0	0
	小計	1,681	4	1,685	15	79	228	5	4	331	13	0	0	13	0	0	0	0
新町管内	小川村	359	3	362	47	116	117	30	0	310	3	0	0	3	0	0	0	0
広域町村合計		2,040	7	2,047	62	195	345	35	4	641	16	0	0	16	0	0	0	0
消防局合計		8,119	1,730	9,849	204	1,359	1,344	121	18	3,046	157	39	13	209	96	515	31	642