



# 開館迫る長野県立美術館

2017年10月から新築

工事のため休館していた「長野県信濃美術館」本館が、きたる4月10日（土）、長野県立美術館と名称も新たに開館を迎えます。前を通るたびに仮囲いの合間から様子をうかがっていたという人も多いのではないのでしょうか。次第に地上に姿が現れ、その近代的な風貌に期待は高まっています。

一部3階建てで屋上広場も有し、東山魁夷館とは2階部分の連絡ブリッジでつながります。城山公園や善光寺東庭園との連続性が意識された空間構成で、正面玄関やレストラン、屋上からは善光寺本堂を望みます。東側に目を向ければ、桜並木と屋上がフラットにつながり、健御名方富命彦神別神社（水内大社）との一体感も生まれました。



開館間近の長野県立美術館

\*

建物が突出することなく、エリア全体がひとつの風景にランドスケープとして整備されるその空間は「ランドスケープ・ミュージアム」がコンセプトです。展示や収集も「人と自然」を基本テーマとしています。その象徴ともいえるのが、世界で活躍する中谷芙二子さんによる《霧の彫刻》。中庭の水盤周辺から放たれる霧は幻想的な風景を生み、新美術館を特徴づける作品となります。

現代美術を広く体験できる、作品に直に触れてアートを楽しむ「ふれラボ」や、L字型の壁面に映し出される「動く壁画」なども特徴のひとつです。本紙面でもお伝えしてきた、敷地内から掘り出された直径2mの

＊

メインとなる4つの展示室では、4月の「未来につながる新美術館でよみがえる世界の至宝 東京藝術大学スーパークロウン文化財展」から始まり「森と水と生きる展」「東山魁夷唐招提寺展」「松澤宥生誕100年展」など精力的な企画展に加え、建築や制服など新美術館をよりよく知る展示も予定されています。また、エントランス周辺には「屋根のある公園」と題して無料で楽しめる交流スペース、しなの（県民）ギャラリーなどが配されるほか、レストランや屋上では飲食も楽しめます。

＊

巨石を使ったアートプロジェクト「Love Stone Project」もお披露目されます。美術館前に設置され、来館者とともに紙やすりでさらに磨いていくこととなります。

新美術館は県立美術館として鑑賞や学びを提供し、研究活動なども精力的に行っていきますが、一方で、暮らしのなかでもっと自由にアートを楽しんでほしいという思いが強くなっています。さらには開館記念イベントも別途用意されています。散歩の途中に、善光寺参りのあとに、ときにはランチに、さまざまな形で楽しめる新美術館、開館まであとひと月です。（山口美緒）

## 合同成人式延期

去る1月10日（日）に開催予定であった令和2年度11地区合同成人式は、新型コロナウイルスの感染拡大の状況により令和3年度に延期されました。本年度、成人となられた皆様はじめ関係の皆様にはご心配をおかけしますが、ご理解をお願い申し上げます。さて、コロナ禍でも、未来に希望をもって歩もうとする第一地区新成人の抱負を紹介いたします。

## 新成人の抱負

向井穂のか  
（横沢町）



成人式は延期になってしまいましたが、無事成人の日を迎えることができました。20年間育ててくれた両親をはじめ、多くの人に支えられてきたからこそ今の私があると思っています。とても感謝しています。これからも私の周りにいてくれる人に感謝の気持ちを忘れず、大切な人を大切にできる大人になりたいです。

私は大学で保育の勉強をしています。今は実習が延期になったり会いたい人に会えなかったり、我慢することが多いように感じられます。ただそれ以上に、当たり前が当たり前であることの幸せや人の温かみ、優しい気持ちを持つことの大切さなど気付いたことも多くあります。良いことが待っている未来を楽しみに、将来に向けて今できることを頑張りたいと思います。

特別寄稿

城山公園 地下の不思議 その2

謎のトンネル ①

戸隠地質化石博物館

田辺 智隆

城山公園では県立美術館の建設が進んでいます。その工事中に謎のトンネルが見つかった、との知らせが昨年ありました。何のために作られたものなのかよくわからないとのことです。前回の館報で紹介した石橋ともかわりがありそうな予感がしたので、詳しく調べてみることにしました。



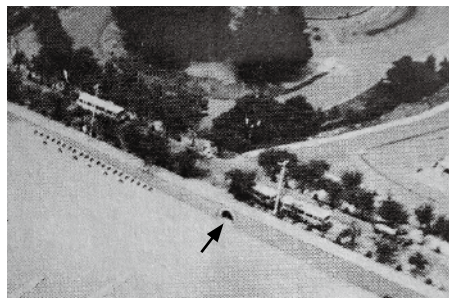
城山小学校庭から見たトンネル跡

まず、現場です。城山小学校の校庭をみると、今までは気づきもしなかったのですが、善光寺から城山にのぼる

坂道にトンネルが残っていました。現在では石で固め封鎖してありますが、石造アーチ（高さ・幅約3m）が残り、トンネルの存在が確認できませんでした。アーチの部分には、長野市周辺では産出しない白い花崗岩（御影石）が使われていました。何か特別な意味があるのでしょうか？

城山小の卒業生に聞いてみると、このトンネルを通ったという記憶はあるが、いつできたのかは考えたこともない、とのこと。市でまとめた城山公園の歴史の中にも、このトンネルのことは載っていません。昭和48年発行の「城山小学校百年史」を調べると、昭和18年撮影の写真の中にトンネルが写っており、戦前につくられたものと判明しました。

それより古い、明治41年城山で開催された1府10県聯合共進会の会場図にはトンネルの存在は見てとれません。大正4年、戸隠から水を引いて上水道が完成した記念に大噴水が作られ、周囲は西洋式公園が整備されます。大正時代



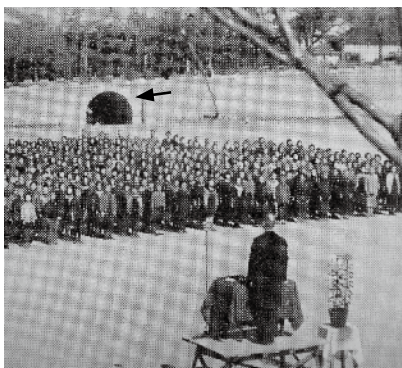
昭和43年の航空写真 城山小学校100年史より

園が整備されます。大正時代に発行された長野市観光パンフレットの地図には大噴水があり、現在の小学校の校庭は当時長野市の管理で「運動場」と呼ばれ、「武徳殿」もありました。城山館へのぼる坂道は確認できますが、トンネルは見えてとれません。その後、野球場（大正15年）やNHK長野放送局（昭和6年）等が建設されるので、このトンネルは昭和初期に作られた可能性が高くなりました。

年代が絞られてきたので、長野市誌14巻資料編をあたってみると「昭和2〜12年の長野市内の道路改修等一覧」がありました。その中に市道「御幸橋横山線」（城山公園御幸橋から横山間）、昭和7年7月から4年半以上もかけて長さ367m、幅6mの道

を整備した、という記録を見つけました。前回紹介した石橋が御幸橋だと考えられ、この整備の対象になったと思われる。その備考には、横山神社より東側は地主承認が得られず未実施と書かれています。善光寺から城山公民館へのぼる坂道は、勾配を一定にする設計でつくられたのでしよう。他の道路よりも長い期間をかけた工事であることから、人力で石組みをつくった特別な道で、その際にトンネルを作った可能性が高いと思います。一つの資料から謎が解け、なかなか楽しい体験でした。今回はなぜこの坂道が整備されたのか、その特別な意味を探っていきま

す。(続く)



城山小創立70周年記念行事 (昭和18年) 城山小学校100年史より

折々日記

「コロナ禍に漂う日常」

山口茂文

一昨年の10月、台風19号により、北信を中心に発生した千曲川の氾濫とその被害状況に私は圧倒され、その記憶は今も生々しい。そこへ中国で初の感染例が報告された未知の新型コロナウイルスが昨年1月、早くも日本に現れた。

以来感染拡大で国内は一斉休校や営業・催事の制限などで、日常が異次元世界に迷い込んだ景色となった。そして、この感染症は瞬く間に緊急事態宣言や全土にロックダウンを強いるパンデミックとして、世界中を勢いよく駆け巡る。

現在も日々積み上がる感染者や犠牲者の数は、命や人生、そして政治や社会の在りようを否応なく考えさせてしまう衝撃である。しかも「成人式」の開催さえも脅かす危機を前に、効果的なコロナ対策が見えなければ、そのストレスもまた相当なものになるだろう。スペイン風邪が流行った百年前の時代と違い、科学がウイルス遺伝子を解析しついにワクチンの実用化に漕ぎ着けた今、私たちはパンデミックから何を学ぶのだろうか。



明治以来の公園整備や大型のイベント開催、そして文化施設の充実など、城山公園一帯は時代の経過とともにますます多くの市民が集う憩いの場となっていました。

昭和6年3月にはNHK長野放送局が開局し、新しい時代の幕開けを告げる文化発信地となりました。

昭和30年代に入ると、日本は目覚ましい経済発展を続け、やがて高度経済成長期が訪れました。そんな時代の中で、城山一帯が再び脚光を浴びる機会がやってきました。それは、昭和36年(1961)4月1日から5月21日まで開催された長野産業文化博覧会でした。博覧会の趣旨は、貿易自由化時代を迎えたわが国のめざましい発展と国際的地位の向上の基盤となった産業文化の現況を集め、一般に公開して産業の発展と文化の向上に寄与することにあります。

市議会から博覧会開催の賛同を得た当時の倉島至長野市

### 長野産業文化博覧会

長は、県に共催を申し入れ、長野商工会議所も含めて3者で主催することになりました。

博覧会の施設は、児童館・風俗館・仏教館・郷土館・国鉄館・交通館・南極館・宇宙館・プラネタリウム館・郵政館・電波と電気通信館・長野県の観光と物産館・全国の観光と物産館・工業館・農業機械館・専売館・農林水産館・文化生活館・アメリカ館・原子力館・演芸館・遊園地など、3会場に分けて作られました。これは、昭和24年4月に開催された平和博覧会をしのぐ規模となりました。



博覧会開催を知らせる「広報ながの」

4月1日の開会当日は、善光寺の開帳と皇太子ご夫妻の博覧会見学が重なり、城山一

帯は約10万人の人出でごったがえしました。城山小学校校庭では、善光寺参拝と博覧会見学を終えた皇太子ご夫妻がプールサイドに立たれると、集まった人々から大歓声が上がりました。

5月21日、51日間の会期の終わりを迎え、博覧会入場者数は、実に73万3563人に達し当初の予想を大きく上回りました。そして、この博覧会の開催は、その後の長野市の発展に一大転機をもたらす成果を上げました。すなわち、信越本線長野・上野間のディーゼル化の充実、大峰山を中心とした長野市の観光開発の方向性、善光寺と長野市の協力による信仰と観光の調和的発展の3点について大きな進展をうながす力となったのでした。(小池)



博覧会を見学される皇太子ご夫妻(現上皇ご夫妻) 公文書館蔵

## 令和3年度 城山公民館成人学校 受講生募集要項

成人学校受講生を募集します。皆様のご応募をお待ちしています。

### 1 募集講座

令和3年度募集の28講座(4)面参照

### 2 講座学習の日程

(1) 3学期制の講座(各学期12回、年36回)

- 1学期 4月12日(月)～7月16日(金)
- 2学期 7月26日(月)～11月19日(金)
- 3学期 11月26日(金)～3月11日(金)

(2) 2学期制の講座(各学期12回、年24回)

- 前期 4月12日(月)～9月29日(水)
- 後期 10月1日(金)～3月16日(水)

※講座によって前期最終と後期開始が異なります。

※楽しくハワイアンフラ(各学期16回年32回)

(3) 1学期制の講座(「のびのび骨盤調整ヨガ®」全16回)

- 期間 4月15日(木)～12月2日(木)

※講座時間は13時30分～15時00分の1時間30分

### 3 講座時間 1講座2時間

- (1) 午前の部 9時30分～11時30分
- (2) 午後の部 13時30分～15時30分
- (3) 夜間の部 18時00分～20時00分

◎太極拳(火)は、18時30分～20時30分

### 4 受講料 1学期8,000円

### 5 教材費等 講座によりテキスト代、教材費を実費負担

### 6 受講申込

- (1) 期日 4月5日(月)
- (2) 場所 城山公民館 102教室

### (3) 受付時間

- ①一次募集 午前・午後の講座 10時00分～12時00分  
夜間の講座 18時00分～18時30分
- ②二次募集 午前・午後の講座 14時00分～18時00分  
夜間の講座 18時30分～19時00分

- (4) 受講料納入 1学期または前期受講料(8,000円)を納入ください。

裏面(4面)の「募集講座のご案内」をご覧ください

令和3年度 城山公民館成人学校 募集講座のご案内

Table with 5 columns: 講座名, 曜日, 時間, 定員, 講師, 内容. Contains 28 lecture entries including English, painting, calligraphy, and various hobbies.

色の講座は2学期制 ■色の講座は1学期制 注1・2・3の講座は時間帯が異なります。(注1:18:30~20:30 注2:13:30~15:00 注3:10:00~11:30)

新刊図書のご案内

カエルの小指 道尾 秀介
二重拘束のアリア 川瀬 七緒
ハリネズミは月を見上げる あさの あつこ
心淋し川 西條 奈加
作家の贅沢すぎる時間 伊集院 静
もっこすの城 伊東 潤
はじめてでも失敗しない絶対おいしいおうち/パン教室 吉永 麻衣子
せとうちたいこさんふじさんのぼりタイ 長野 ヒデ子
大塚あや子のステッチワーク 大塚 あや子
おとうとのたからもの 小手鞠 るい
散歩で見つけた草花刺しゅう ささき みえこ
ポリ袋でつくるたかこさんのあたらしい焼き菓子 稲田 多佳子
見果てぬ花 浅田 次郎
ぼうしくんのクリスマスプレゼント 新井 洋行
会えるかも?妖怪ずかん よしなが こうたく

あちこちスナッフ

長野市立図書館の敷地南にあり、善光寺領と松代藩領との境を示す石碑で、これを移動した場合は「たたる」と言われる。
(第一地区住民自治協議会「長野市第一地区歴史・文化・自然」地図より)

さわるなの石(長門町)



編集後記

弥生3月、年度切り替えの季節。新型コロナウイルス感染症の流行に始まった一年でしたが、コロナ対策として再度にわたる「緊急事態宣言の発令」や、3密を避けるための新しい生活様式への変更・テレワークの推進徹底等さまざまな施策が取り組まれるとともに待望のワクチン接種が期待されるところです。

さて、館報城山歴史シリーズ「城山公園」も掲載7回目を迎え、地域の歴史を知る楽しみな頁となっております。コロナ禍の中、今後も楽しんで読んでもらえるような情報発信のできる公民館報にしたいです。(柄澤)



令和2年度 館報編集委員

