

# 館報 城山

発行所 長野市立城山公民館  
電話 232-3111  
編集人 小池英樹  
発行人  
印刷所 富士印刷

管内の世帯数  
(6・2・1)  
第1地区…2,777  
第2地区…5,440  
合計…8,217世帯

## 令和5年度 城山公民館成人式開催 善光寺にて地元開催2年目

令和6年1月7日(日)、昨年度に引き続き、善光寺事務局講堂で城山公民館成人式が挙行されました。当日は寒さも少しゆるみ、穏やかな天気にも恵まれ、素晴らしい成人式日和となりました。

会場には、第一・第二地区から合わせて108人の成人者の参加があり、久しぶりの再会に笑顔あふれる華やかな会場風景となりました。

開式の前に、加茂神社神楽囃子保存会の皆さんの獅子舞が披露され、お祝いムードが高まりました。

式典は、小池成人式実行委員長からの式辞に続き、成人者代表から「成人誓いの言葉」が発表されました。そして、来賓を代表して、長野市議会議員の箱山正一さんから、「本日を境に、ここからは僕らと一

緒に『じゃあ、自分はどうしたい？自分に何ができるか？』の実践者の立場で、どうか故郷NAGANOの未来を近い将来、僕らとこの夢や課題に共に挑戦できる人材になってほしいです。すぐでもいいですし、何年後かでもいいです。僕らは、少なくとも僕は、みなさんのことを待っています！』との、熱いメッセージをいただきました。

私たちは20歳を迎え、すでに職業に従事している者や、学業に励んでいる者など立場は様々ですが、一人一人が自分の行動に責任を持ち、社会の一員として常に向上心を持って前進する覚悟でおります。

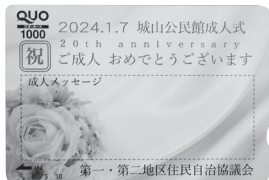
現在、私は東京の専門学校でカメラマンを目指しており、春からは舞台や音楽ライブでのカメラマンとして働くことが決まっています。昔からカメラが好きで映像に関わる仕事に就きたいと思っていたので、カメラマンとして働けることを嬉しく思います。より多くの人に感動を与えられる映像技術者になれるように、これからも夢や目標を持ち続け、周りの人々と協力し支え合い、共に成長していけるように社会の一員として貢献していきたいと思いをします。



来賓祝辞



中学卒業以来  
久しぶりの記念撮影

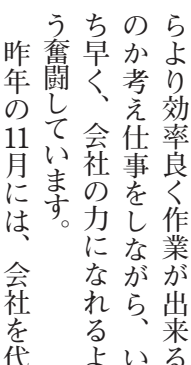


第一・第二地区から贈られた記念品



鈴木愛乃さん  
(第一地区)

### 成人者代表誓いの言葉



倉石康弘さん  
(第二地区)

成人者親の声  
○小学校の頃、あんなに小さかった子どもたちが、晴れて成人となり、たくましくなった姿を見て、こちらも背筋がピンとなりました。

特別寄稿

裾花川と長野市街地 その 8

「往生地のヒミツ」

戸隠地質化石博物館

田辺 智隆

新年早々、善光寺地震よりも規模が大きい能登半島地震が発生し、大きな震災となりました。大地が一気に動く、大きな被害が生じます。そんな大地の動きが長野市の風景にも隠されていることを、この連載では紹介しています。

信州大学教育学部の北、約 100 m 高い場所に台地があり「往生地」と呼ばれています。ここは前回の館報 198 号で紹介した裾花川沿いの河岸段丘よりさらに

高い段丘地形です。つまり、この往生地は、かつては裾花川が流れていた場所なのです。標高 500 m ほどあ



郷路山と往生地 信大教育学部グラウンドより

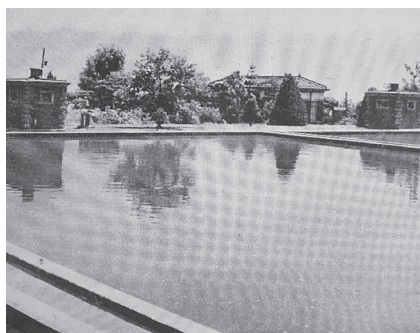
り、今はリングゴ畑や住宅地となっています。

童謡「夕焼け小焼け」のモチーフとなった往生寺があり、日当たりのよさを生かし、明治 12 年（1879）からリングゴが栽培された、リングゴ栽培発祥の地の一つといわれています。この地を通る道路が「展望道路」と呼ばれるように、市街地の眺望もよい場所です。明治 21 年（1888）から大正の初めまで、正午をさらせる空砲（ドン）を撃つた場所でもありました。

この往生地の北にある「郷路山」は、安山岩の貫入岩体です（館報 166 号）。旭山や地附山に露出する白い海底火山が噴火した時の裾花凝灰岩層より、均質で適度な硬さをもった石材で、切り出しや運び出しも容易だったので、「郷路石」と呼ばれ、江戸時代から利用されました。善光寺門前の敷石を始め、多くの神社やお寺、住宅などで使われています。当時は、西長野の通りは多くの石屋さんが並んでいたようですが、明治時代で石切場としての利用は終

わりました。

大正 2 年（1913）、長野市で水道整備事業が始まりました。戸隠中社の水源池から導水管を埋設し、往生地にある過・貯水用の浄水場をつくり、市街地に配水することになったのです。



完成当時の往生地浄水場（大正 4 年）

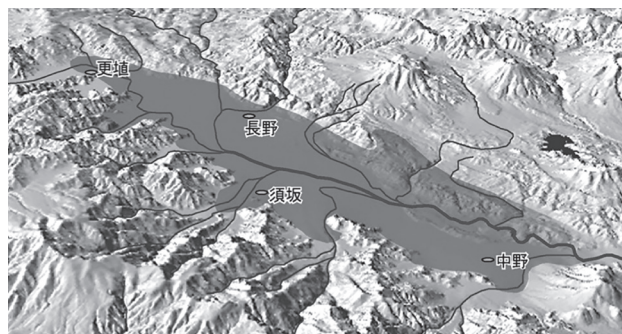
当時の記録の中に、事前の調査で地下に粘土層があることがわかり、貯水池の漏水用の資材としましたが不足したので城山から運んで使った、との一節があります。

館報 162 号で、長野盆地一帯が湖となり城山丘陵にもその湖に堆積した粘土層があることを紹介しましたが、この往生地の粘土層も、その続きなのでしょう。旭山南麓の夏目ヶ原にも、この粘土層が続きます。この地層は、豊野地区で厚く堆積しており、「豊野層」と呼ばれますが、

その地層を追跡することで、当時の湖の広がりがわかります。豊野層は千曲市から中野市にかけて追跡されていて、図に示したように長野盆地一帯が広い湖だったことがわかります。

この豊野層は、城山だけでなく市街地の地下にもあるはずで、湖がなくなった後、山側が隆起し、長野盆地側が沈みこむという、長野盆地西縁断層の動きが往生地の高台をつくったこととなります。

特に裾花川が流れ込む風景の中に、こうした大地の動きがあったという「痕跡が残っているのです。



豊野湖の広がり

折々日記 地震被災者の胸中は

山口 茂文

停戦の気配が見えない東欧や中東の戦争が続く中で新年が始まった。そこにけたたましい警報と共に震度 7 の激震が能登半島を襲ってきた元日。日が経つに連れ被害の実態が見えてきたが、それでも、一体どうしたのかと訝るほど酷い国や県のもたついた救援態勢に心はざわついた。

SNS 上でも同じ思いは多数の利用者から窺われ、迅速な初動対応と状況を見極めた救援を求める声は大きかった。

阪神大震災から今年 29 年、この間日本を見舞った大地震は目白押しだ。しかし、避難先は主に体育館、プライバシーや睡眠またトイレ等への配慮やその改善策は依然放置されたままのようだった。

近時ボランティアベースでトイレトレーラーやテントなどが提供されている。しかし次の地震は待つてくれない。今こそ行政は本気になって関連死を防ぐ避難所の在り方を見直し必要な支援機能の改善を確実に実行していかねばならない時だと考える。



県社南側に城山館が開館した明治20年（1887）には、国の「気象台測候所条例」が公布され、地方測候所の設置場所の指定が行われた。

長野県は上水内郡長野町へ指定され、明治21年、県社南西44mの地点に敷地1200坪、木造平屋建て37坪、露場42坪の気象観測設備が建設・整備され、予備観測を始めた。



シリーズその10（190号）長野測候所

城山公園の変貌を機に、これまでの城山の歴史をたどり、その姿を長く記憶にとどめたいと考えこのシリーズを重ねてきました。今回も、これまでのシリーズをいくつか振り返ってみたいと思います。

（号数は館報No）



蔵春閣（左）と城山館（右）

明治20年（1887）、善光寺お膝元の長野町に、広く市民が集える施設として城山館が開館した。これは長野町の有志により建築されたもので集会所や貸し席にする目的で建てられた。

明治31年（1898）には、長野市が城山館を買収し、市公会堂とした。そして、様々な大きな行事が開かれ、城山



シリーズその11（191号）城山館



市街地側から見た長野観光館

長野観光館は、城山館跡地に、昭和29年（1954）4月2日に開館した。これは、長野市民をはじめ善光寺を訪れた観光客も対象とした施設で、観光都市長野の目玉とすべく建設された。

長野観光館は、城山の高台にあり、眺望もたいへんよいことから、やがて、観光都市長野のシンボルとして案内書や絵葉書などで紹介されるようになった。



シリーズその12（195号）長野観光館

館は名実ともに長野市を代表する公共集会所施設となった。

## 令和6年度 城山公民館成人学校 受講生募集要項

成人学校受講生を募集します。皆様のご応募をお待ちしています。

### 1 募集講座

令和6年度募集の26講座（4面参照）

### 2 講座学習の日程

(1) 3学期制の講座（各学期12回、年36回）

- ・1学期 4月8日(月)～7月12日(金)
- ・2学期 7月22日(月)～11月18日(月)
- ・3学期 11月19日(火)～3月14日(金)

(2) 2学期制の講座 ※

- ・たのしいハーモニカ教室
- ・悠遊 BONSAI「盆栽」
- ・四季に愛される盆栽とわたし
- ・ウクレレのある生活
- ・ウクレレをはじめよう
- ・憧れのギターライブ
- ・健康ライブ
- ・郷土史「善光寺」
- ・New 人物画

※2学期制については、講座により日程が異なる場合がありますため詳細は公民館にお問い合わせください。

### 3 講座時間

- 1講座2時間
- (1) 午前の部 9時30分～11時30分
- (2) 午後の部 13時30分～15時30分
- (3) 夜間の部 18時00分～20時00分
- ◎火よる太極拳は、18時30分～20時30分

### 4 受講料

1学期8,000円

### 5 教材費等

講座によりテキスト代・教材費を実費負担

### 6 受講申込

- (1) 期日 4月2日(火)
- (2) 場所 城山公民館 102教室
- (3) 受付時間
  - ・一次募集 午前・午後講座 9時30分～11時30分
  - 夜間の講座 18時00分～18時30分
  - ・二次募集 午前・午後講座 14時00分～18時00分
  - 夜間の講座 18時30分～19時00分
- (4) 受講料納入 1学期または前期受講料（8,000円）を各講座の開講日に納入ください。

令和 6 年度 城山公民館成人学校 募集講座のご案内

Table with 5 columns: 講座名 (Course Name), 曜時定 (Days/Time/Frequency), 講師 (Instructor), 内容 (Content). Lists 26 courses including English, Painting, Martial Arts, Music, and Gardening.

□は3学期制 ■は2学期制 注1 (18:30~20:30) 詳細は (3) 面の募集要項参照

新刊図書のご案内

おあとがよろしいようで 喜多川 泰
ハルマキ100本ノック 島田 由美子
東家の四兄弟 瀧羽 麻子
君が手にするはずだった 小川 哲
黄金について チョー ヒカル
まるごとうちゅうカレー サンタさんはどうやって
えんとつをのりるの? ジョン・クラッセン
かぎ針編みのソックス大全集
内田真美の日々スーヴ 内田 真美
エビフライのしっぽたべようクラブ 平田 昌広
わたしたちの ケーキのわけかた キム ヒョウン

あちこちスナッブ (城山小学校北門)



階段が整備された北門

城山小学校創立150周年記念事業で、長年の念願かなって整備された北門。



校庭からみた北門



令和5年度 館報編集委員

編集後記
穏やかな令和6年のスタートでしたが、身近に感じる災害が起きました。元日の夕方能登半島で震度7の地震が起き、翌日には羽田空港で日航機が炎上しました。我々が日頃身近に感じている「災害」。いつ、どこで起きるか測り知れませんが、昔から、「災害は忘れた頃にやってくる」といわれていますが…。
常日頃、災害に備える心で住んでいる地形・地質・気候等の条件をよく知っておくことが大切です。
館報城山に連載している「歴史シリーズ」は、地域を知る楽しみのページです。これからも、歴史と伝統を大切に情報発信してまいります。(柄澤)