

# 長野市土砂災害ハザードマップ

(がけ崩れ・土石流・地すべり)

第一地区  
第二地区

もし、土砂災害の  
前兆現象を  
発見したら？



警察または消防に連絡する。  
【警察：110番】【消防：119番】  
【市役所、最寄りの支所、長野建設事務所】  
避難行動をとる。

凡例 1:6,000

土砂災害特別警戒区域  
(レッドゾーン)



流出した土砂によって、家が破壊される可能性がある範囲

レッドゾーン内で、居室を有する建築物を建築する場合、建築基準法に定める構造規定に適合させる必要があるため、原則として建築確認申請の手続きが必要になります。

レッドゾーンの指定区域には「開発行為の制限」、「建築物の構造規制」、「移転勧告」等が行われます。

土砂災害警戒区域  
(イエローゾーン)



流出した土砂が到達する可能性がある範囲



洪水により浸水する可能性がある範囲  
(詳細は洪水ハザードマップを参照してください)

- 避難所
- 避難所(イエローゾーン内)
- 一時避難場所
- 一時避難場所...地区の各自自治会が定めたもの
- 警察署・駐在所・交番
- 市役所・支所等
- 応急救護所設置施設
- 消防団詰所・消防器具置場
- 市立公民館
- 地域公民館
- 要配慮者利用施設
- 防災備蓄倉庫
- 屋外拡声子局(スピーカー)
- 主要交差点

- 国道
- 県道
- 一般道路

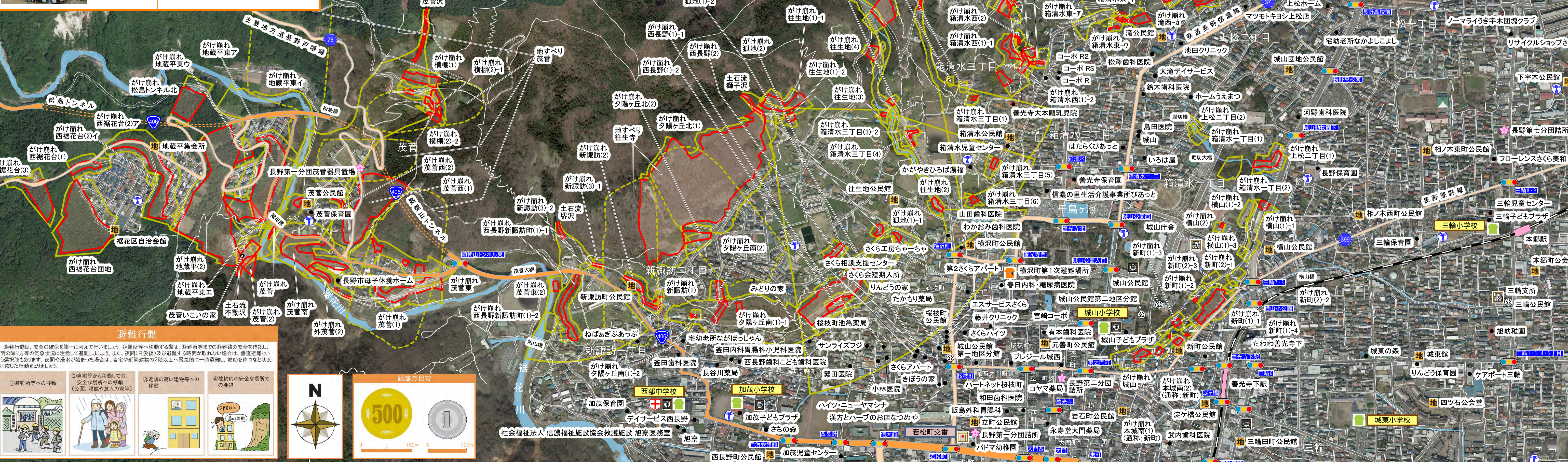
## 避難所一覧

避難所名称	所在地	電話番号(026)
西部中学校	新諏訪 1-4-1	234-2265
加茂小学校	大字西長野 185-6	234-1245
城山小学校	大字長野東之門町 404-1	234-1108
城東小学校	三輪 6-14-30	234-1226
三輪小学校	三輪 8-3-2	234-1251
湯谷小学校	上松 4-28-38	241-2723
浅川小学校	浅川東条 337	241-7979

## 公的機関一覧

施設名称	所在地	電話番号(026)
長野市役所	大字鶴賀緑町 1613	226-4911
長野市浅川支所	浅川東条 328-1	241-3552
長野市三輪支所	三輪 4-15-4	232-2220
城山公民館	大字長野東之門町 2462	232-3111
城山公民館第一地区分館	大字長野桜枝町 1245-1	-----
城山公民館第二地区分館	大字長野東之門町 2462-4	-----
浅川公民館	浅川東条 328-1	263-1001
三輪公民館	三輪 4-15-1	234-4430
中央消防署	大字長野野町 1108-4	237-0119
長野中央警察署	三輪 1-6-15	244-0110
長野中央警察署若松町交番	大字長野若松町 1028-2	234-0319
長野中央警察署三輪交番	三輪 9-49-34	241-0138
長野県長野建設事務所	大字南長野南泉町 686-1	233-5151

この地図に掲載されている「土砂災害警戒区域」および「土砂災害特別警戒区域」は、長野県の調査によって指定された土石流・急傾斜地の崩壊(がけ崩れ)・地すべりの区域を示したものです。  
この地図は、長野市長の承認を得て、長野市都市計画基本図 2,500分の1、長野市地形図 10,000分の1を複製したものである。(承認番号28都第530号) また、平成27年度に撮影した航空写真に平成28年10月1日現在の情報を掲載しています。



### 避難行動

避難行動は、安全の確保を第一に考えて行いましょう。避難所等へ移動する際は、避難所等までの避難経路の安全を確認し、川の増水や気象状況に注意して避難しましょう。また、夜間(日没後)及び避難する時間がない場合は、垂直避難といふ選択肢もあります。民間や浸水が起きた場合は、自宅や近隣建築物の階以上へ緊急的に一時避難し、救助を待つなど状況に応じて行動をお願いします。

- 1 避難所等への移動
- 2 自宅等から避難している安全な場所への移動(公園、経路や友人の家等)
- 3 近隣の高い建物等への移動
- 4 建築物内の安全な場所での待避

### 距離の目安

