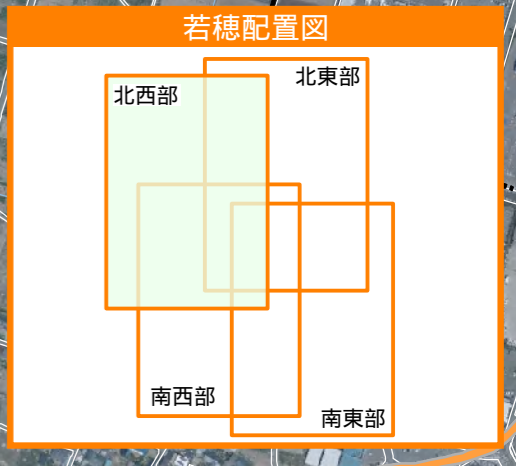
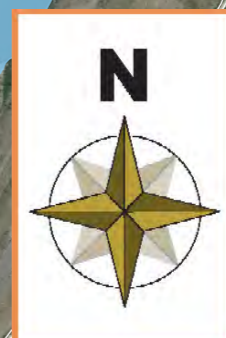


# 長野市土砂災害ハザードマップ

## (がけ崩れ・土石流・地すべり)

若穂地区  
北西部



### 凡例 1:7,500

**土砂災害特別警戒区域 (レッドゾーン)**

流出した土砂によって、家が破壊される可能性がある範囲

レッドゾーン内で、居室を有する建築物を建築する場合、建築基準法に定める構造規定に適合させる必要があるため、原則として建築確認申請の手続きが必要になります。

レッドゾーンの指定区域には「開発行為の制限」、「建築物の構造規制」、「移転勧告」等が行われます。

**土砂災害警戒区域 (イエローゾーン)**

がけ崩れ・土石流

地すべり

流出した土砂が到達する可能性がある範囲

洪水により浸水する可能性がある範囲 (詳細は洪水ハザードマップを参照してください)

**避難所(イエローゾーン内)**

避難所(浸水の可能性あり)

一時避難場所

一時避難場所(イエローゾーン内)

一時避難場所...地区の各自治会が定めたもの

警察署・駐在所・交番

市役所・支所等

消防署・分署

消防団詰所・消防器具置場

市立公民館

地域公民館

要配慮者利用施設

防災備蓄倉庫

屋外拡声子局(スピーカー)

主要交差点

高速道路

国道

県道

一般道路

### 避難所一覧

土砂災害の前兆現象を発見した場合や、自主避難を行うときは、消防または警察署に連絡してください。

避難所名称	所在地	電話番号(026)
綿内小学校	若穂綿内 6656	282-2164
川田小学校	若穂川田 2020	282-2116
若穂中学校	若穂川田 503	282-2163
保科小学校	若穂保科 2646	282-3005

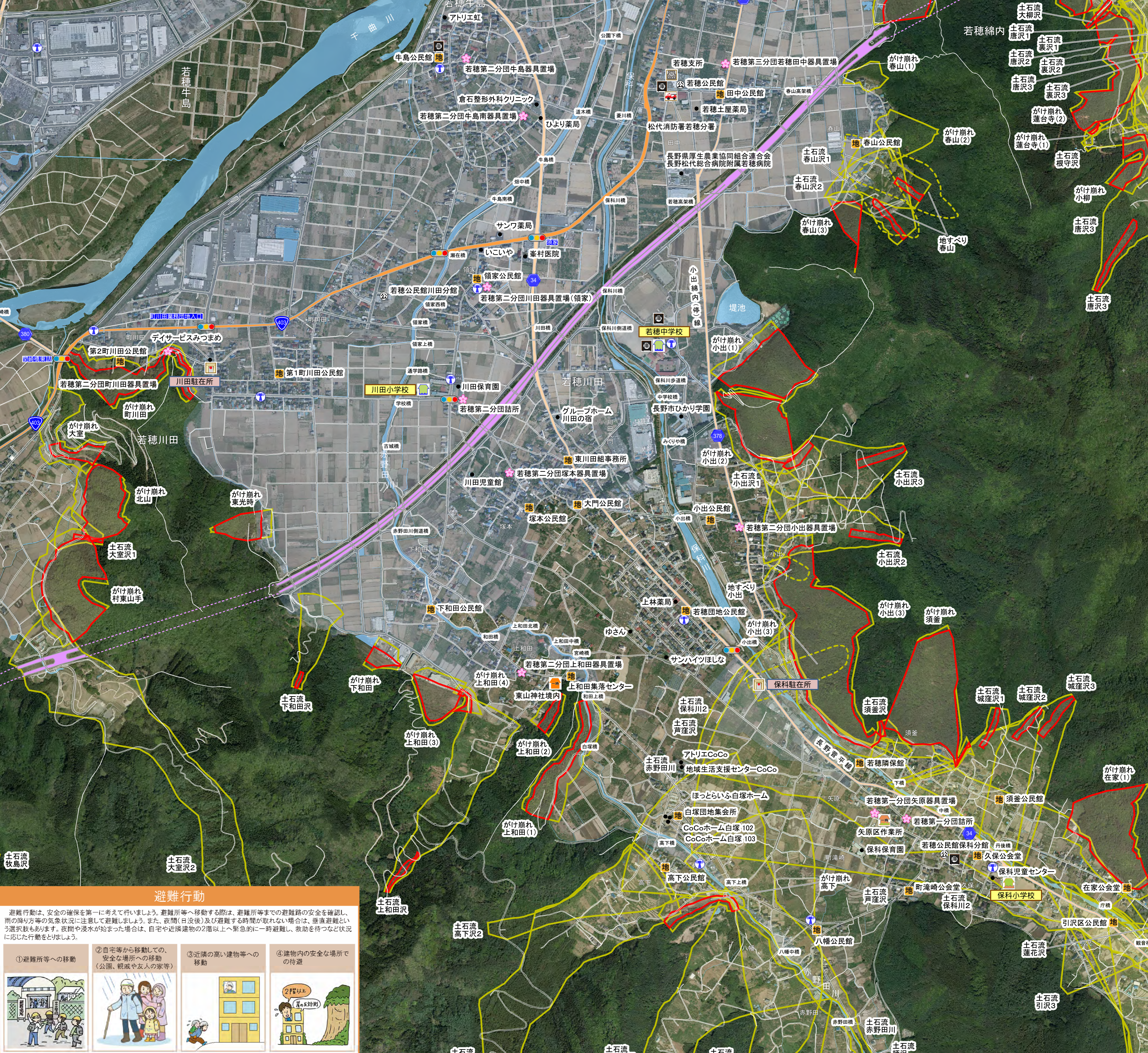
### 公的機関一覧

施設名称	所在地	電話番号(026)
長野市若穂支所	若穂綿内 7827	282-2400【有線 2051】
若穂公民館	若穂綿内 7597	282-2082【有線 2151】
若穂公民館綿内分館	若穂綿内 8557-1	-----【有線 3403】
若穂公民館川田分館	若穂川田 3286-1	-----【有線 5003】
若穂公民館保科分館	若穂保科 2696	-----【有線 6382】
松代消防署若穂分署	若穂綿内 7634	282-2299【有線 2141】
長野中央警察署綿内駐在所	若穂綿内 8656-3	282-2040【有線 2935】
長野中央警察署川田駐在所	若穂川田 2642	282-4331【有線 2947】
長野中央警察署保科駐在所	若穂保科 2905-1	282-3067【有線 4747】
長野県長野建設事務所	大字南長野南町 686-1	233-5151

**もし、土砂災害の前兆現象を発見したら?**

警察または消防に連絡する。  
【警察：110番】【消防：119番】  
【市役所、最寄りの支所、長野建設事務所】  
避難行動をとる。

この地図に掲載されている「土砂災害警戒区域」および「土砂災害特別警戒区域」は、長野県の調査によって指定された土石流・急傾斜地の崩壊(がけ崩れ)・地すべりの区域を示したものです。この地図は、長野市長の承認を得て、長野市都市計画基本図 2,500分の1、長野市地形図 10,000分の1を複製したものである。(承認番号28都第530号) また、平成27年度に撮影した航空写真に平成28年10月1日現在の情報を掲載しています。



### 避難行動

避難行動は、安全の確保を第一に考えて行いましょう。避難所等へ移動する際は、避難所等までの避難経路の安全を確認し、雨の降り方等の気象状況に注意して避難しましょう。また、夜間(日没後)及び避難する時間が取れない場合は、垂直避難という選択もあります。夜間や浸水が始まった場合は、自宅や近隣建物の2階以上へ緊急的に一時避難し、救助を待つなど状況に応じた行動をとります。

- 1 避難所等への移動
- 2 自宅等から移動しての、安全な場所への移動 (公園、親戚や友人の家等)
- 3 近隣の高い建物等への移動
- 4 建物内の安全な場所での待避