

長野市土砂災害ハザードマップ (がけ崩れ・土石流・地すべり)

七二会地区

この地図に掲載されている「土砂災害警戒区域」および「土砂災害特別警戒区域」は、長野県の調査によって指定された土石流・急傾斜地の崩壊(がけ崩れ)・地すべりの区域を示したものです。
この地図は、長野市長の承認を得て、長野市都市計画基本図 2,500分の1、長野市地形図 10,000分の1を複製したものである。(承認番号27第361号)
また、平成24年度に撮影した航空写真を平成27年10月1日現在の情報を掲載しています。

もし、土砂災害の前兆現象を発見したら？
警察または消防に連絡する。
【警察：110番】【消防：119番】
【市役所、最寄りの支所、長野県土砂防務事務所】
避難行動をとる。

避難行動

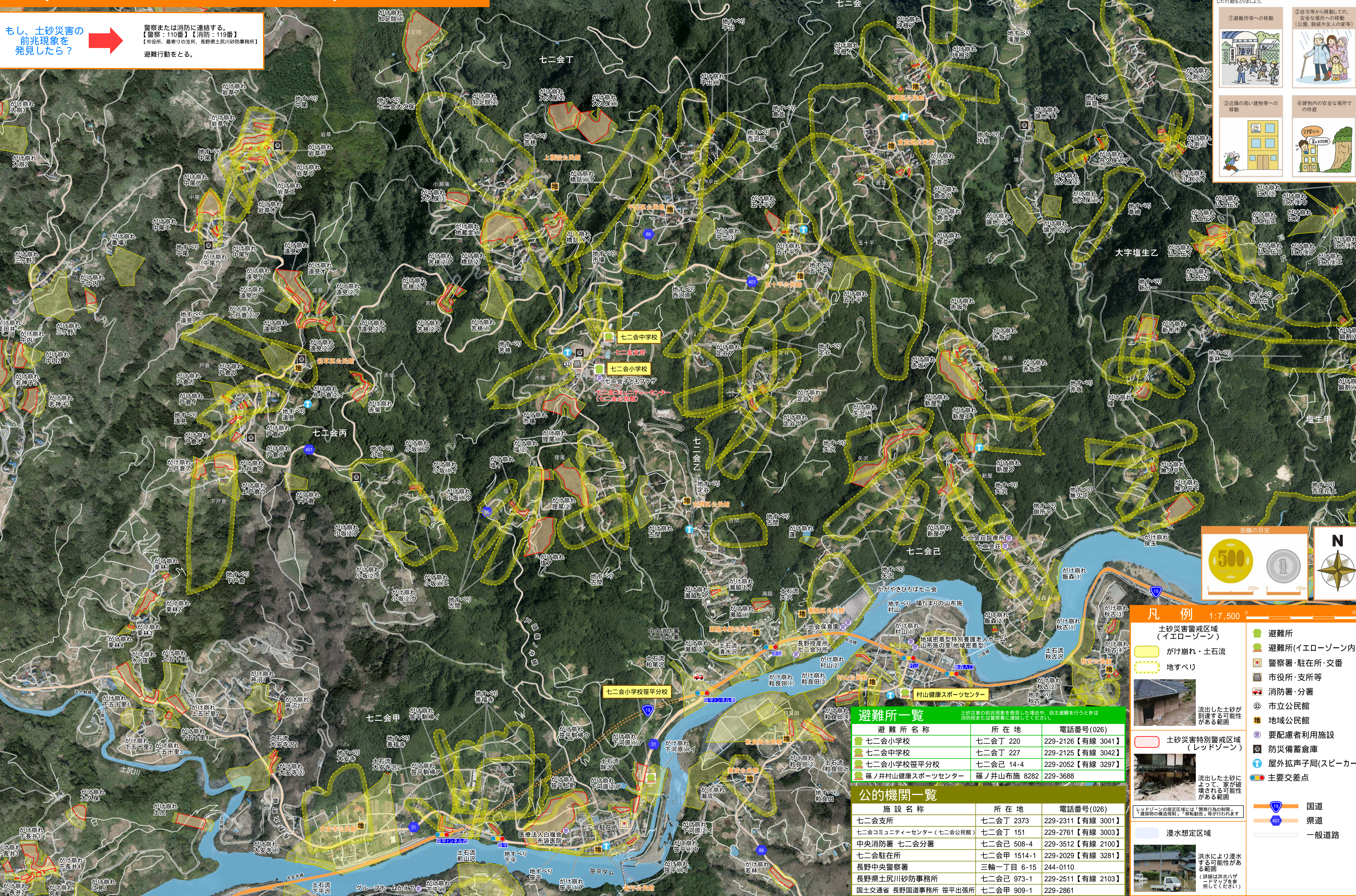
避難行動は、安全の確保を第一に考えていきましょう。避難所等へ移動する際は、避難所等までの避難経路の安全を確認し、雨の降り方等の気象状況に注意して避難しましょう。
また、夜間(日没後)及び避難する時間が取れない場合は、垂直避難という選択もあります。夜間や浸水が始まった場合は、自宅や近隣建物の2階以上へ緊急の一時避難し、救助を待つなど状況に応じた行動をとります。

①避難所等への移動

②自宅等から移動して、安全な場所への移動(公園、親戚や友人の家等)

③近隣の高い建物等への移動

④建物内の安全な場所での待避



凡例

1:7,500

- 土砂災害警戒区域 (イエローゾーン)
- がけ崩れ・土石流
- 地すべり
- 土砂災害特別警戒区域 (レッドゾーン)
- 避難所
- 避難所(イエローゾーン内)
- 警察署・駐在所・交番
- 市役所・支所等
- 消防署・分署
- 市立公民館
- 地域公民館
- 要配慮者利用施設
- 防災備蓄倉庫
- 屋外拡声子局(スピーカー)
- 主要交差点
- 国道
- 県道
- 一般道路
- 浸水想定区域

流出した土砂が到達する可能性がある範囲

流出した土砂によって家が破壊される可能性がある範囲

レッドゾーンの指定区域には「開発行為の制限」「建築物の構造規制」「移動制限」等が行われます

洪水により浸水する可能性がある範囲
(詳細は洪水ハザードマップを参照してください)

避難所一覧

土砂災害の前兆現象を発見した場合や、自主避難を行うときは、土砂災害特別警戒区域(レッドゾーン)を越えて避難所へ避難してください。

避難所名称	所在地	電話番号(026)
七二会小学校	七二会丁 220	229-2126【有線 3041】
七二会中学校	七二会丁 227	229-2125【有線 3042】
七二会小学校笹平分校	七二会己 14-4	229-2052【有線 3297】
篠ノ井村山健康スポーツセンター	篠ノ井山布施 8282	229-3688

公的機関一覧

施設名称	所在地	電話番号(026)
七二会支所	七二会丁 2373	229-2311【有線 3001】
七二会コミュニティセンター(七二会公民館)	七二会丁 151	229-2761【有線 3003】
中央消防署 七二会分署	七二会己 508-4	229-3512【有線 2100】
七二会駐在所	七二会甲 1514-1	229-2029【有線 3281】
長野中央警察署	三輪一丁目 6-15	244-0110
長野県土砂防務事務所	七二会己 973-1	229-2511【有線 2103】
国土交通省 長野国道事務所 笹平出張所	七二会甲 909-1	229-2861