

## 1 「防災マップ」の開き方

① 以下 URL を選択してください。

### 長野市行政地図情報(GIS)を見る

以下のリンク先で洪水ハザードマップの内容を見ることができます。住所を入力すると、付近の浸水想定区域や避難場所などの情報を確認することができます。

リンク先の利用規則を確認のうえご利用ください。

[長野市行政地図情報を見る\(外部サイトへリンク\)](#)

② 「防災」の地図検索を選択し、「防災マップ」>「利用規約（同意する）」とそれぞれクリックしてください。

The image shows a sequence of steps on the Nagano City GIS website. At the top, a text box explains that the site provides map information for public facilities and administrative information. Below this, a search bar prompts users to click on the map information they want to view. A grid of map categories is displayed, with '防災' (Disaster) highlighted in red. Below the grid, a 'マップ選択' (Map Selection) section shows three map options: '防災マップ' (Disaster Map), 'H27防災アセスメント' (H27 Disaster Assessment), and '災害情報マップ' (Disaster Information Map). The '防災マップ' option is highlighted in red. Red arrows indicate the flow from the search results to the map selection screen.

- 本サイトで表示される画像は参考図であり、各主題の内容を証明するものではありません。また、権利及び義務に関わる事項の資料とすることはできません。
- 本サイトで利用している住所検索用の地番等は概ねの場所を示すもので、正確な位置を示すものではありません。
- 空中写真画像は、令和2年から令和3年に撮影したものです。

#### 利用規約の変更

- 本利用規約は、予告なく変更することがあります。

同意する

同意しない

## 2 確認したい地点の表示方法

- ③ 「防災マップ」のトップ画面が表示されます。赤枠箇所に入力して住所を入力していきましょう。

長野市行政地図情報  
NAGANO CITY MAP INFORMATION

表示マップ: 防災マップ

郵便番号・住所から探す

郵便番号・住所またはその一部を入力してください。  
 検索  
[住所一覧から選択する場合はこちら](#)

地図から探す

地図上でクリックすると、クリックした位置の地図を表示します。

郵便番号・住所またはその一部を入力してください。

※

検索

[住所一覧から選択する場合はこちら](#)

※今回は長野市役所の住所で仮入力してみました。

入力しても、うまくその場所の地図が出ない場合は、その下の青字「住所一覧から選択する場合はこちら」をクリックし、あいうえお順で大字以下の住所を選択・検索をしてください。

|                                  |  |
|----------------------------------|--|
| 住所から探す                           |  |
| 長野市大字鶴賀緑町1613                    | 検索 ▶ <a href="#">住所一覧表から選択する場合はこちらから</a> |
| キーワード                            | 「長野市大字鶴賀緑町1613」を含む                       |
| 該当件数                             | 1件(1~1件目までを表示中)                          |
| 20件ずつ表示 ▼                        |  |
| <a href="#">長野県長野市大字鶴賀緑町1613</a> |  |

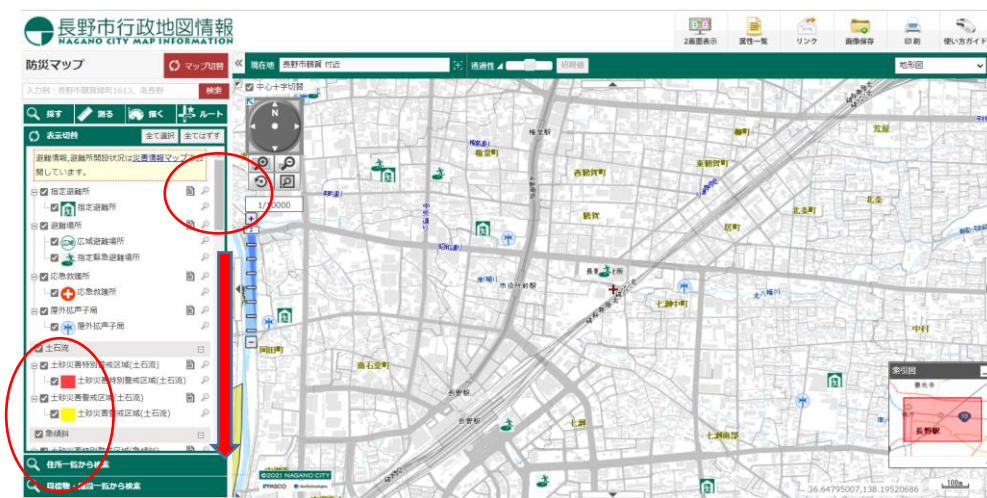
↑青字をクリックしてください。

- ④ マップの中心点（十字マーク）が検索された地点になります。



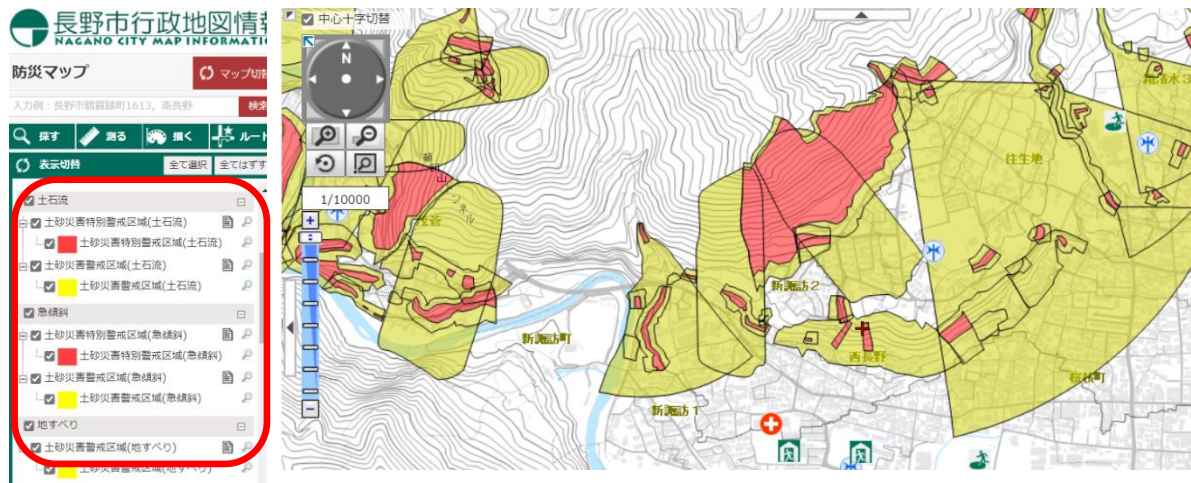
### 3 土砂災害ハザードマップの表示方法

- ⑤ 画面左の表示切替（凡例）があり、矢印のとおり下へスクロールしてください。  
初期設定では、土砂災害警戒区域・特別警戒区域のチェックがすでに入っています。  
長野市役所は、白のままなので、土砂災害は警戒区域外になります。



- ⑥ 仮に、山沿いの西長野方面の地図を表示すると、以下のとおり土砂災害警戒区域（黄）、土砂災害特別警戒区域（赤）が表示されます。

【参考】土砂災害警戒区域には「土石流」「急傾斜（がけ崩れ）」「地すべり」の三種類があります。なお、本画面は 1/10000 程度の縮尺までしか見ることができません。



#### 4 洪水ハザードマップの表示方法

- ⑦ 洪水ハザードマップを見てみましょう。

画面左上に住所検索欄があるので、一例として「エムウェーブ」がある「長野市大字北長池 195」で入力・検索します。



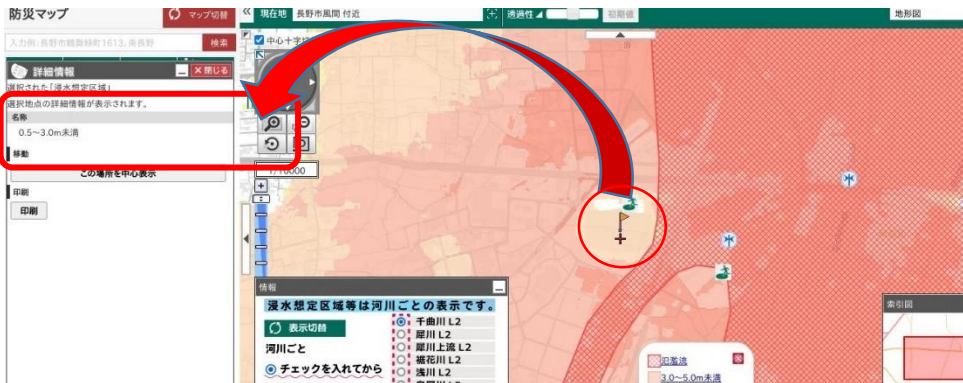
↑青字をクリックしてください。

⑧ 以下のとおり「エムウェーブ」に十字マークが出ました。同じく画面左のスクロールバーを矢印方向へ下げてください。

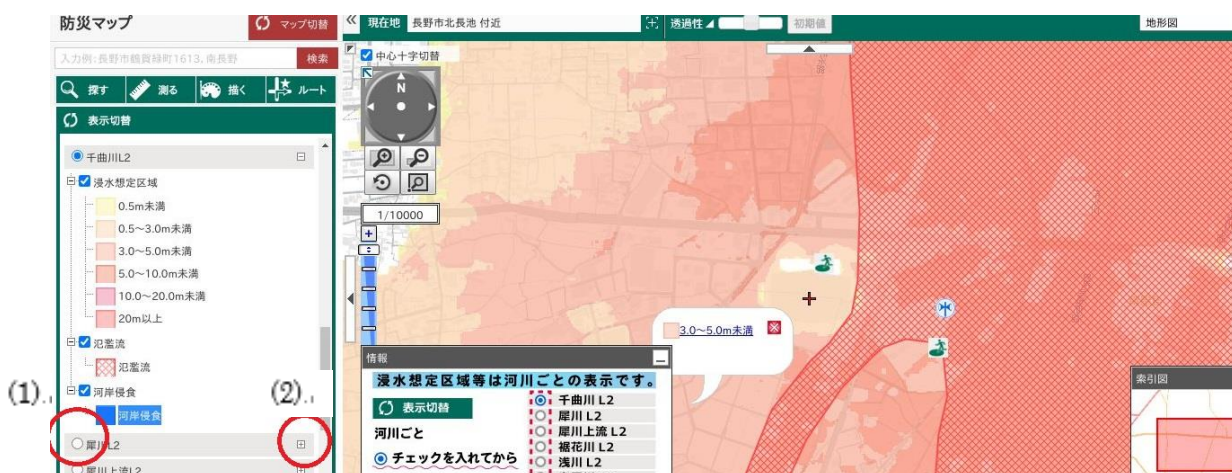
「千曲川 L2」の想定浸水深の凡例が出てきます。浸水想定区域図は、初期設定では千曲川のみチェックが入り、表示されます。



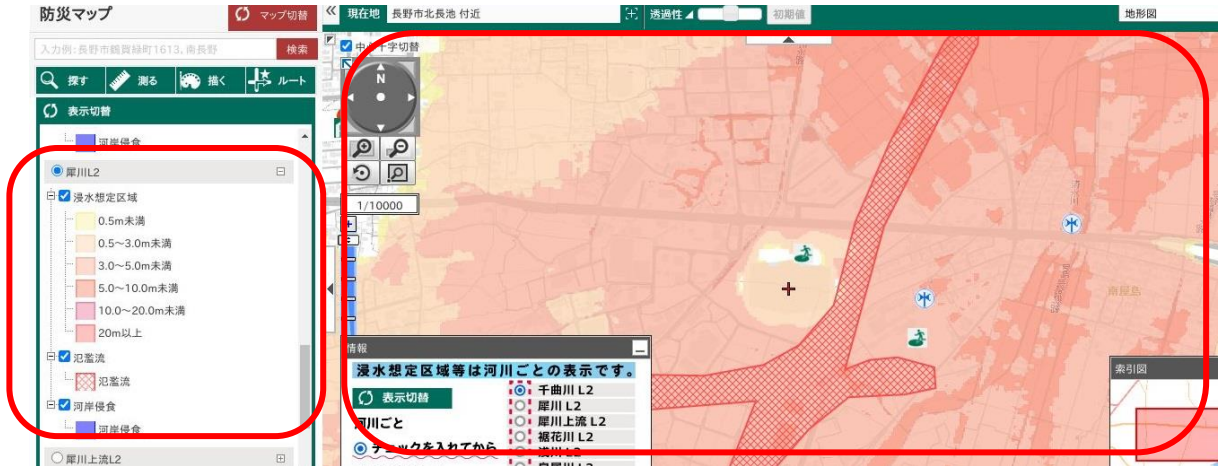
⑨ 地図上の十字マークをダブルクリックしてください。すると、地図上に赤い旗が立ち、上記左赤枠内のとおり、その地点の想定される最大浸水深が表示されます。この地点は、千曲川に1000年に1度(L2)程度の最大規模の氾濫があった場合、0.5~3m未満程度の浸水が見込まれるということになります。



⑩ 次に、犀川の状態を見てみましょう。まず、以下赤丸(1)(2)をそれぞれチェック、クリックします。



⑩ 犀川のレイヤー（浸水深ごとの色）に画面が切り替わります。



⑪ 千曲川と同様、⑩の操作（十字部分をダブルクリック）して、画面左の浸水深を確認してください。この地点は千曲川と同じ0.5~3mの浸水深でした。





⑫ 以下、蛭川（L2）まで合計7河川、1つずつチェックを入れると、それぞれの河川が氾濫した場合の想定浸水深が分かります。

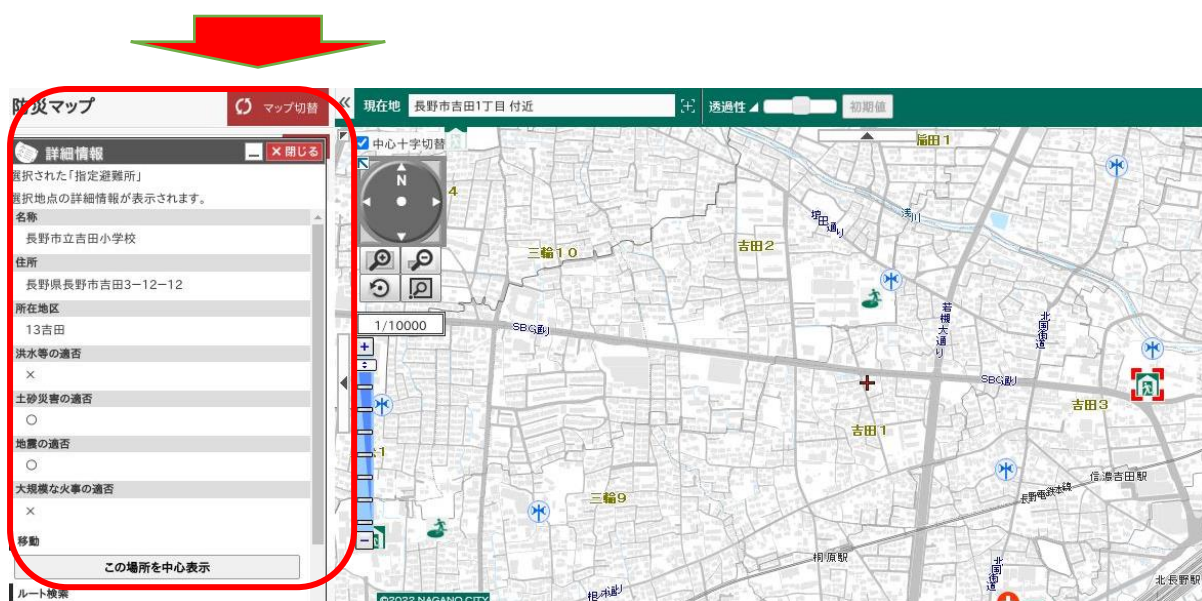
実際に、佐久、上田方面に豪雨があった場合は「千曲川」、安曇野、松本方面での豪雨の場合は「犀川」と河川ごとのハザードの想定浸水区域、浸水深を見て、各河川がそれぞれ氾濫した場合の避難を検討しましょう。

## 5 避難場所（避難所）の確認について

指定避難所は地震、土砂災害、洪水の災害種別に応じて、避難先にならない場合もありますので、必ず確認をお願いします。

## 【例】吉田小学校

マップ上の  マークをクリックすると、以下のとおり表示されます。上段の  [長野市立吉田小学校](#) をクリックしてください。



画面左側に避難場所（避難所）の詳細情報が表示されます。

「洪水等の適否×、土砂災害等の適否○、地震の適否○」となっております。

この場合、吉田小学校は洪水時の避難場所（避難所）になりませんので注意してください。

### 【参考1】その他凡例について

想定浸水深の各色データ以外に、以下のレイヤーが掛かっている場合は早期立退きをお願いします。



氾濫流

堤防決壊等に伴う氾濫流で木造家屋が倒壊する恐れがあり、早期立退きが必要。



河岸浸食

河川浸食で家屋が倒壊する恐れがあることから、早期立退きが必要。

### 【参考2】想定浸水深ごとの建物への影響（目安）

