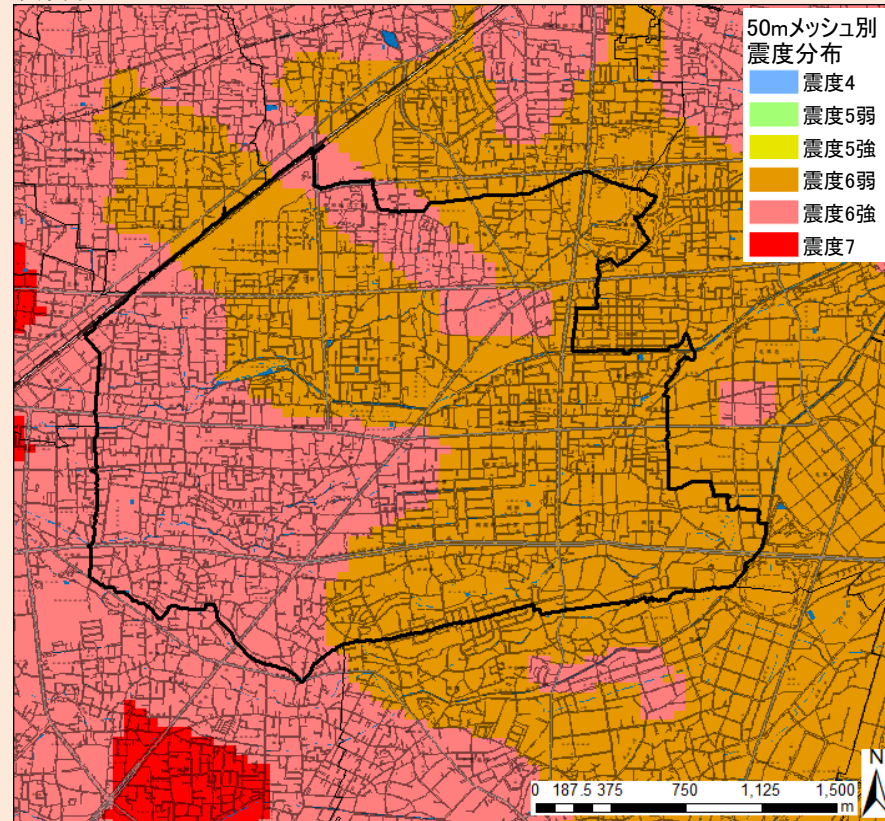


防災アセスメント調査（地震）

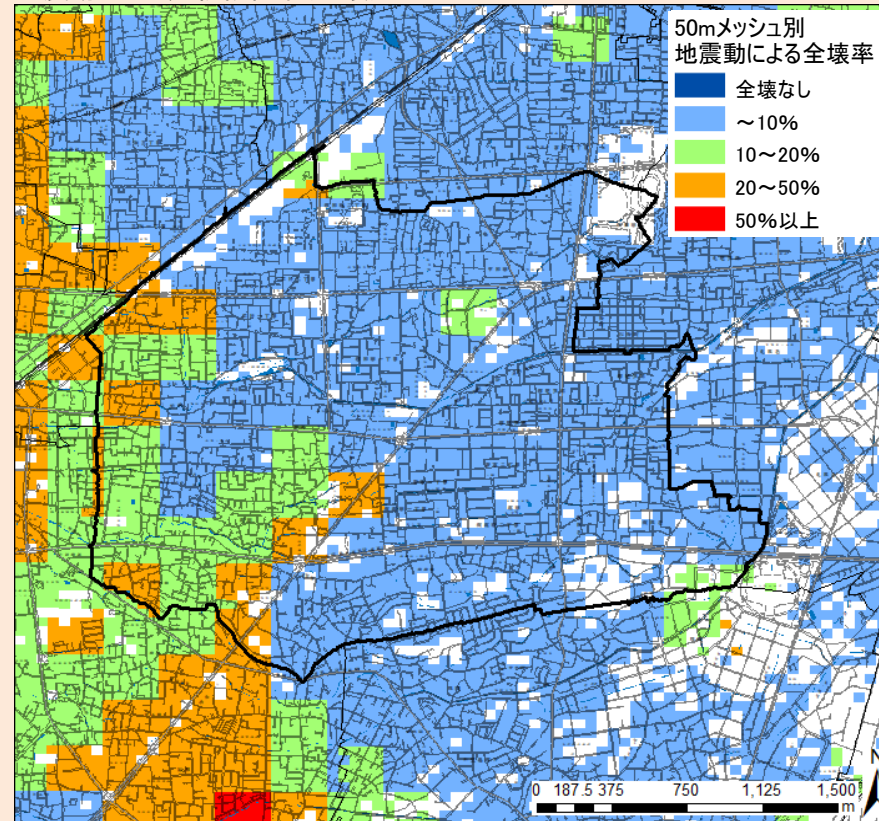
地区名 **古牧**

長野盆地西縁断層

●震度予測図



●地震動による建物被害率(全壊)



●地震被害予測結果

▼地震動

震度	震度6弱～震度6強	
----	-----------	--

▼建物被害

	棟数	割合
全壊	761棟	6.8%
半壊	1,110棟	9.9%

▼火災被害数(冬の18時の場合)

	件数	割合
全出火件数	3件	0.0%
炎上出火件数	2件	0.0%
残出火件数	1件	0.0%
焼失棟数	0棟	0.0%

▼人的被害(冬の18時の場合)

	人数	割合
死者	42人	0.2%
負傷者	290人	1.1%
重傷者	129人	0.5%
自力脱出困難者	176人	0.7%
避難者(1日後)	2,142人	8.0%
避難者(2日後)	7,091人	26.6%
避難者(1週間後)	5,688人	21.4%
避難者(1ヶ月後)	5,266人	19.8%

▼ライフライン被害

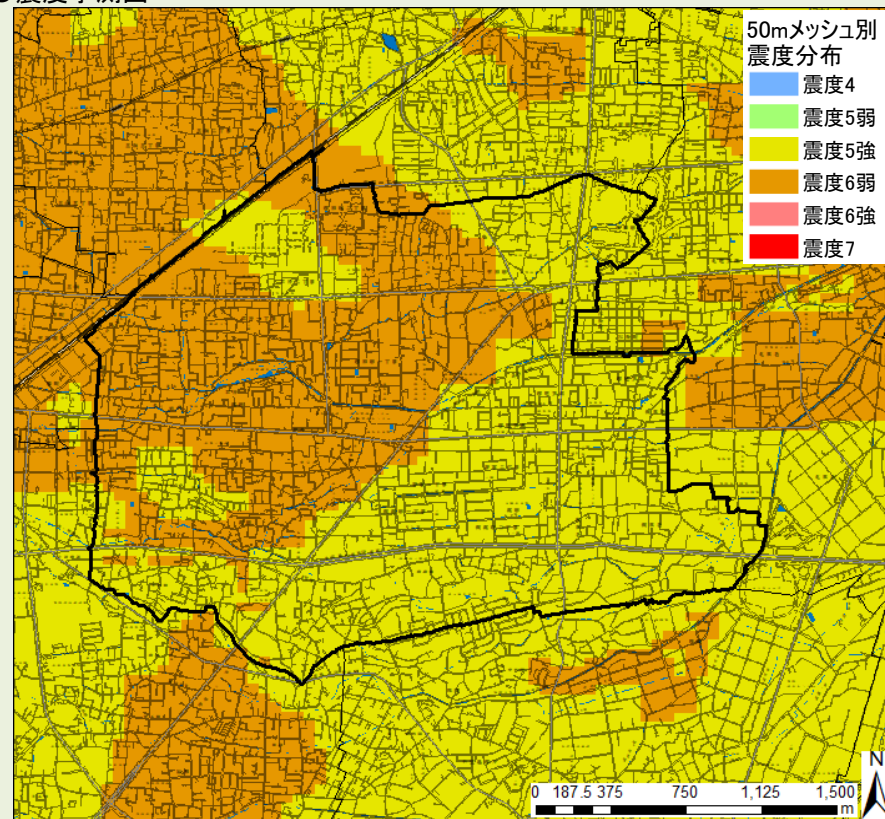
	箇所数
上水道管被害	27箇所
都市ガス停止戸数(直後)	4,130戸

▼被害の様子

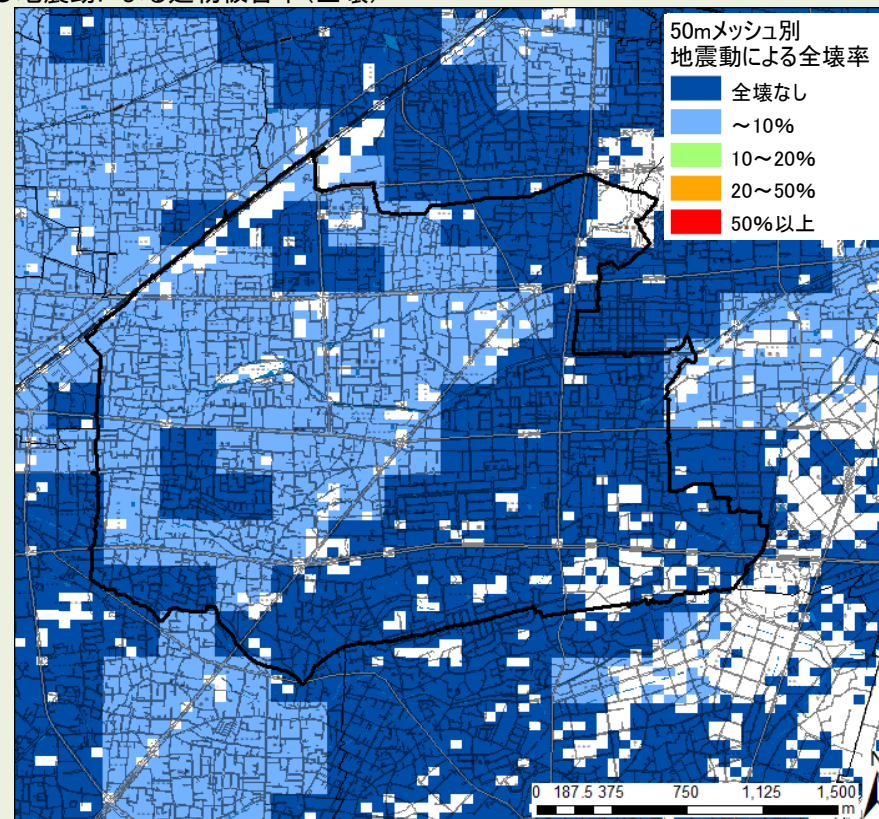
最大震度6強の揺れと液状化により、全壊建物約760棟(地区西部で全壊率約20%超)、42名の死者が予測される。

糸魚川-静岡構造線断層帯(全体)

●震度予測図



●地震動による建物被害率(全壊)



●地震被害予測結果

▼地震動

震度	震度5強～震度6弱	
----	-----------	--

▼建物被害

	棟数	割合
全壊	37棟	0.3%
半壊	230棟	2.0%

▼火災被害数(冬の18時の場合)

	件数	割合
全出火件数	0件	0.0%
炎上出火件数	0件	0.0%
残出火件数	0件	0.0%
焼失棟数	0棟	0.0%

▼人的被害(冬の18時の場合)

	人数	割合
死者	2人	0.0%
負傷者	38人	0.1%
重傷者	6人	0.0%
自力脱出困難者	8人	0.0%
避難者(1日後)	159人	0.6%
避難者(2日後)	2,520人	9.5%
避難者(1週間後)	1,506人	5.7%
避難者(1ヶ月後)	952人	3.6%

▼ライフライン被害

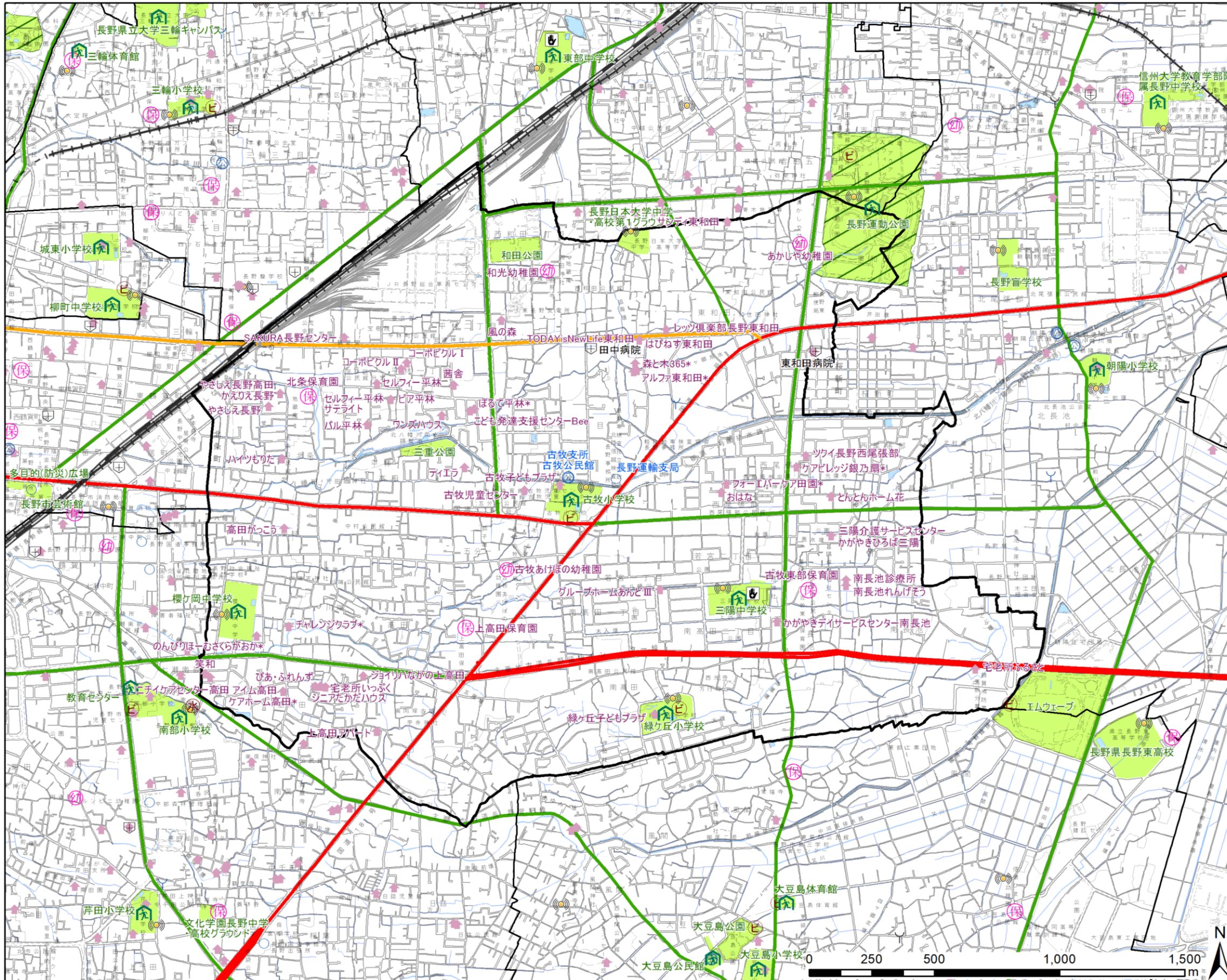
	箇所数
上水道管被害	11箇所
都市ガス停止戸数(直後)	0戸

▼被害の様子

最大震度6弱の揺れと犀川沿いの液状化により、全壊建物約37棟(全壊率約0.3%)、2名の死者が予測される。

防災関連施設位置図

地区名 古牧



- 凡例
- 避難所
 - 避難場所
 - 広域避難場所
 - 防災関係機関 (国・県・市の役所等)
 - 公民館
 - 病院
 - 応急救護所設置施設
 - 消防団詰所
 - 消防団器具置場
 - 防災備蓄倉庫
 - 水防倉庫
 - 保育所施設 (保育園、認定こども園)
 - 幼稚園 (上記の保育所施設以外)
 - その他の要配慮者利用施設 (*は複数の登録施設が存在)
 - 防災行政無線
 - 水域
 - 緊急輸送道路(高速道路)
 - 緊急輸送道路(県一次)
 - 緊急輸送道路(県二次)
 - 緊急輸送道路(市)
 - 新幹線
 - 鉄道(新幹線以外)