

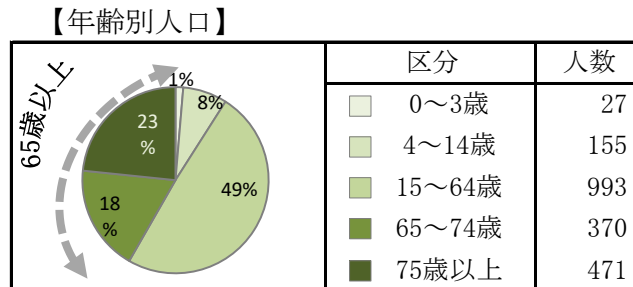
地区概況

地区名	長沼
-----	----

1. 基本情報

◇人口	2,016人		
■ 0～14歳	182人 / 9%	(12.2%)	
■ 15～64歳	993人 / 49%	(57.8%)	
■ 65歳以上	841人 / 42%	(30.0%)	
■ 昼夜間人口比	176%	(102%)	
■ 1人世帯率	14%	(27%)	

※()内は市平均



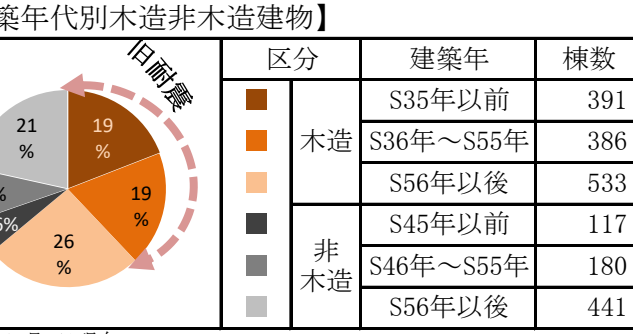
※ 年齢別人口・世帯数は住民基本台帳(令和3年4月1日)参照。
※ 昼夜間人口・1人世帯率は国勢調査(平成27年)と経済センサス・基礎調査(平成26年)参照。

◇世帯数	812世帯		
■ 1世帯あたり人口	2.48人/世帯	(2.29人/世帯)	

※()内は市平均

◇面積	6.17km ²		
■ 人口密度	327人/km ²	(445.7人/km ²)	

※()内は市平均



※ 令和3年1月1日現在

◇総建物数	2,048棟		
■ 旧耐震基準建物	1,074棟		
■ 新耐震年代の割合	48%	(47%)	

※()内は市平均



2. 地域の取り組み

--	--

3. 防災関連施設

◇災害対策本部(支部)		長沼支所				
設置場所	長沼支所					
◇要配慮者利用施設		長沼保育園				
保育園(認定子ども園含む)	長沼保育園					
	長沼児童センター					
幼稚園	長沼児童センター					
	長沼児童センター					
児童福祉施設	長沼児童センター					
	長沼児童センター					
障害者福祉施設						
高齢者福祉施設	りんごの郷, デイサービスながぬま, グループホームながぬま					
その他の施設						
◇公民館		長沼交流センター				
公民館	長沼交流センター					

施設名	非常食(食)	飲料水(ℓ)	トイレ(基)	毛布類(枚)	その他
長沼支所	0	0	0	100	○
穂保高台公園	3,080	360	8	56	○
長沼小学校	140	24	2	50	○
東北中学校	140	24	2	50	○

◇水防倉庫等

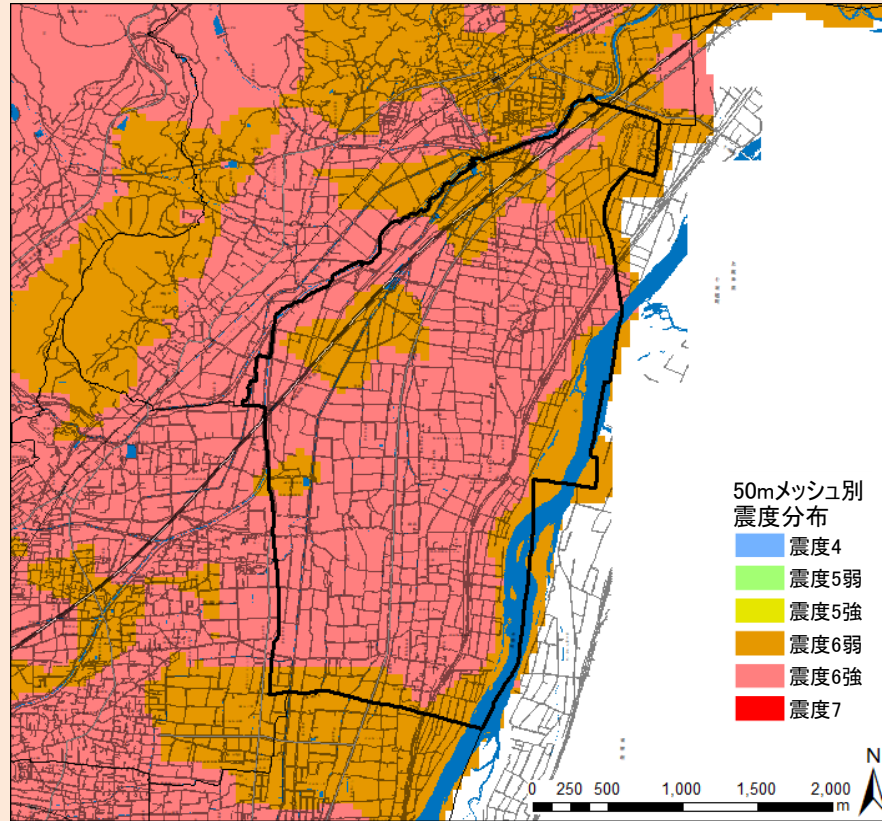
水防倉庫	3箇所	消防団詰所	1箇所	消防団器具置場	3箇所
------	-----	-------	-----	---------	-----

防災アセスメント調査（地震）

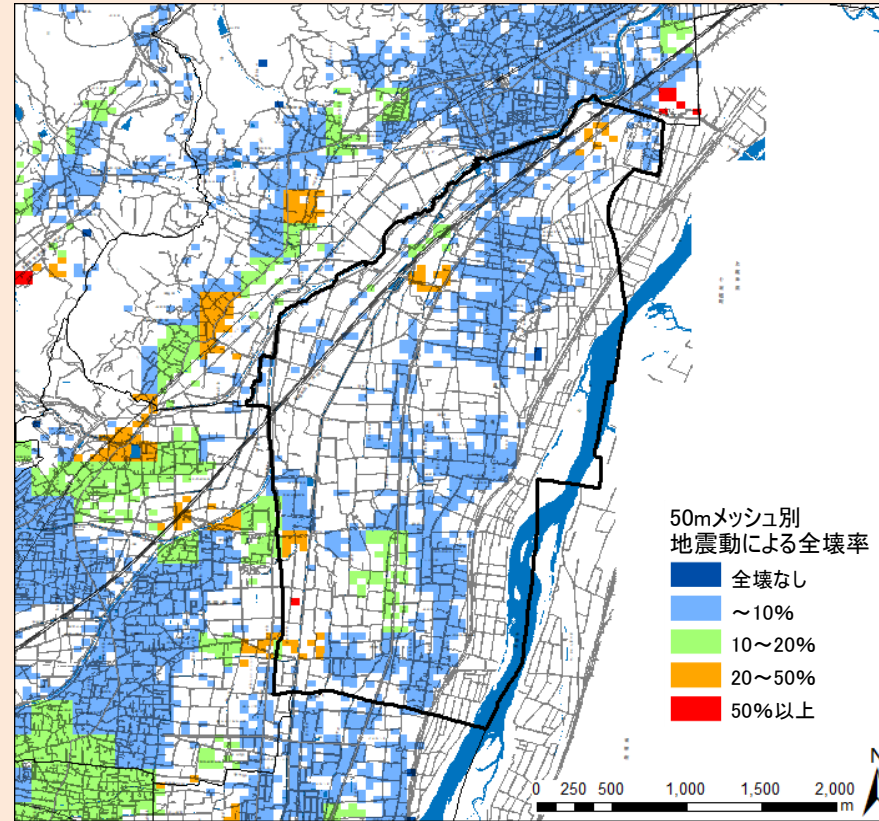
地区名 **長沼**

長野盆地西縁断層

●震度予測図



●地震動による建物被害率(全壊)



●地震被害予測結果

▼地震動

震度	震度6弱～震度6強	
----	-----------	--

▼建物被害

全壊	133棟	6.5%
半壊	257棟	12.6%

▼火災被害数(冬の18時の場合)

全出火件数	1件	0.0%
炎上出火件数	0件	0.0%
残出火件数	0件	0.0%
焼失棟数	0棟	0.0%

▼人的被害(冬の18時の場合)

死者	11人	0.5%
負傷者	85人	4.2%
重傷者	33人	1.6%
自力脱出困難者	30人	1.5%
避難者(1日後)	163人	8.1%
避難者(2日後)	538人	26.7%
避難者(1週間後)	432人	21.4%
避難者(1ヶ月後)	400人	19.8%

▼ライフライン被害

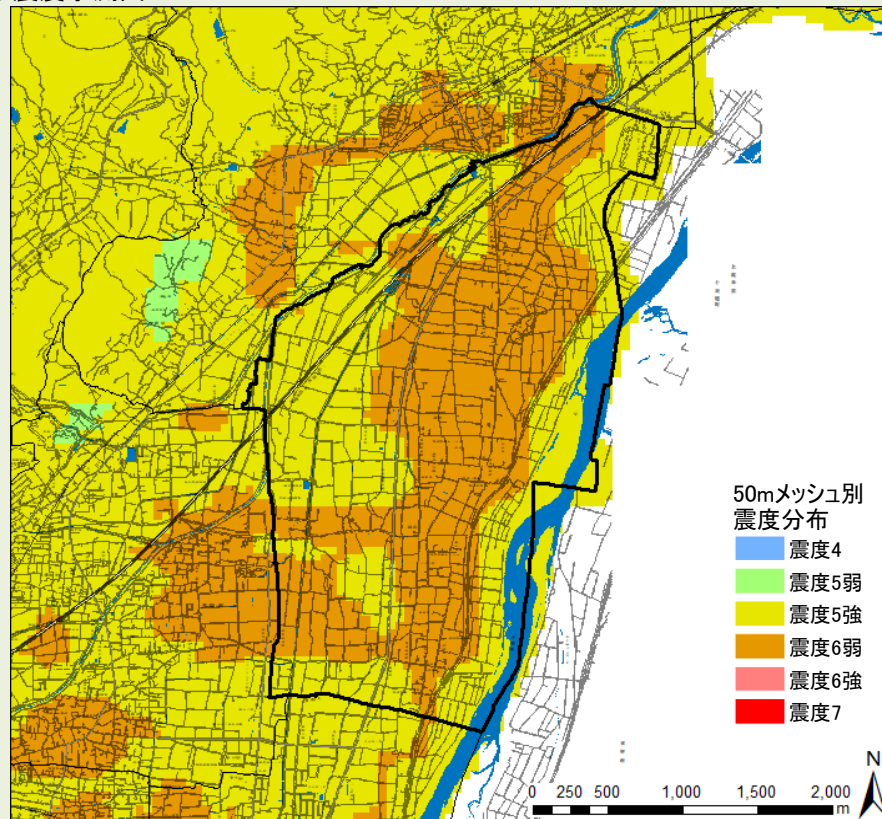
上水道管被害	12箇所	
都市ガス停止戸数(直後)	11戸	

▼被害の様子

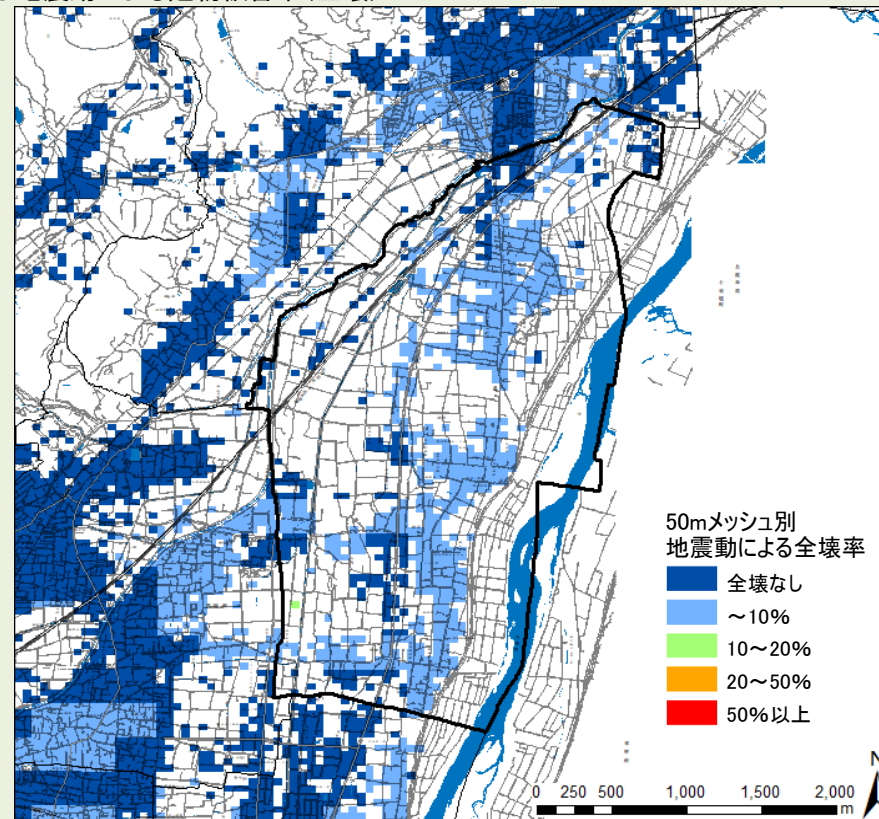
最大震度6強の揺れや千曲川近くの低地で液状化によって、全壊建物約130棟(全壊率約7%)、11名の死者が予測される。

糸魚川-静岡構造線断層帯(全体)

●震度予測図



●地震動による建物被害率(全壊)



●地震被害予測結果

▼地震動

震度	震度5強～震度6弱	
----	-----------	--

▼建物被害

全壊	9棟	0.4%
半壊	76棟	3.7%

▼火災被害数(冬の18時の場合)

全出火件数	0件	0.0%
炎上出火件数	0件	0.0%
残出火件数	0件	0.0%
焼失棟数	0棟	0.0%

▼人的被害(冬の18時の場合)

死者	0人	0.0%
負傷者	14人	0.7%
重傷者	1人	0.1%
自力脱出困難者	1人	0.1%
避難者(1日後)	18人	0.9%
避難者(2日後)	197人	9.8%
避難者(1週間後)	120人	6.0%
避難者(1ヶ月後)	78人	3.9%

▼ライフライン被害

上水道管被害	2箇所	
都市ガス停止戸数(直後)	0戸	

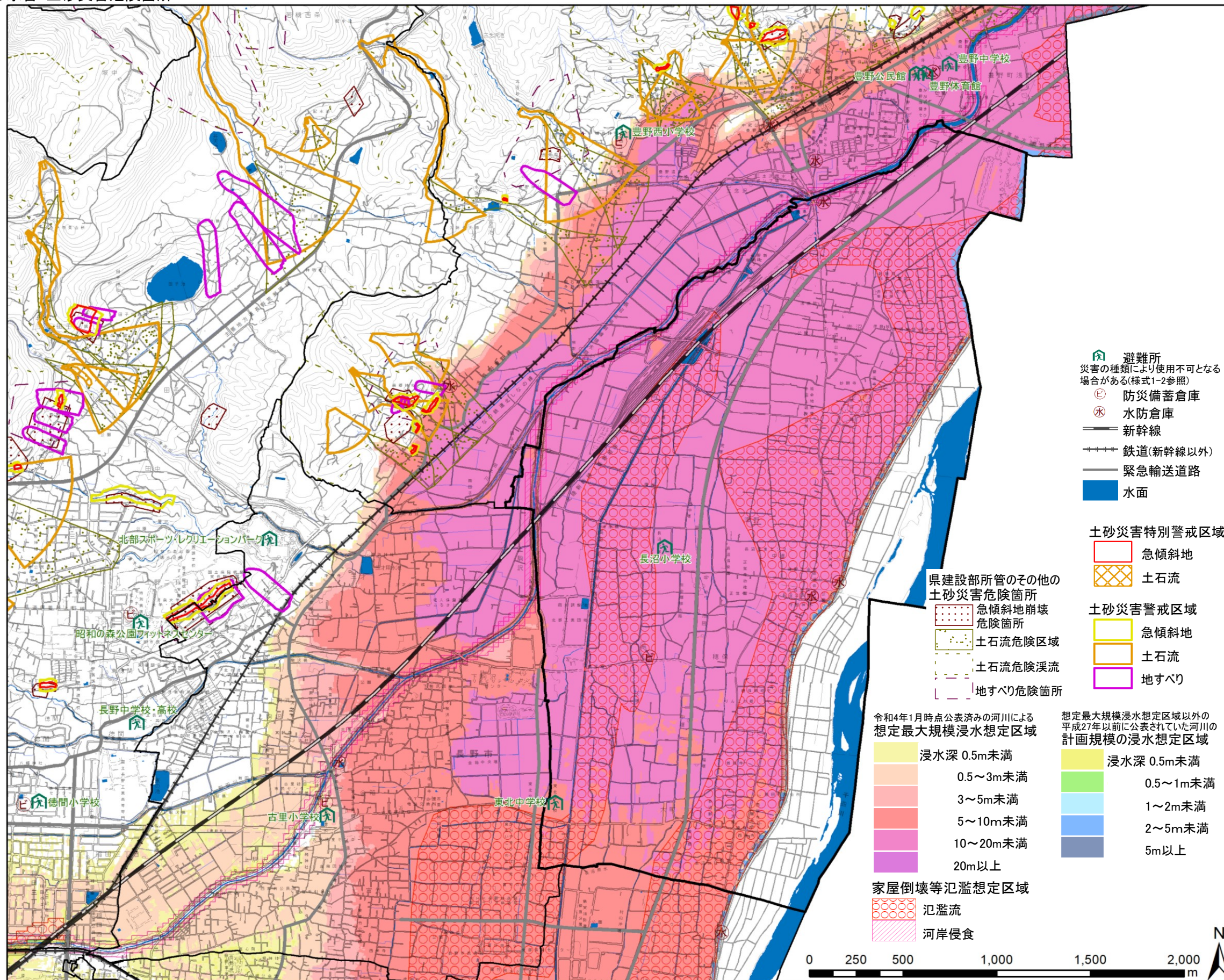
▼被害の様子

最大震度6弱の揺れや千曲川近くの低地で液状化が予測される。全壊建物9棟(全壊率約0.4%)、死者は予測されていない。

防災アセスメント調査(水害・土砂災害)

地区名 **長沼**

●水害・土砂災害危険箇所



▼土砂災害警戒区域

土石流	0箇所
急傾斜地	0箇所
地すべり	0箇所

▼土砂災害特別警戒区域

土石流	0箇所
急傾斜地	0箇所
地すべり	—

▼土砂危険箇所(県建設部所管)

土石流	0箇所
急傾斜地	0箇所
地すべり	0箇所

▼浸水想定区域

想定最大規模	最大20.0m
--------	---------

▼孤立可能性のある集落

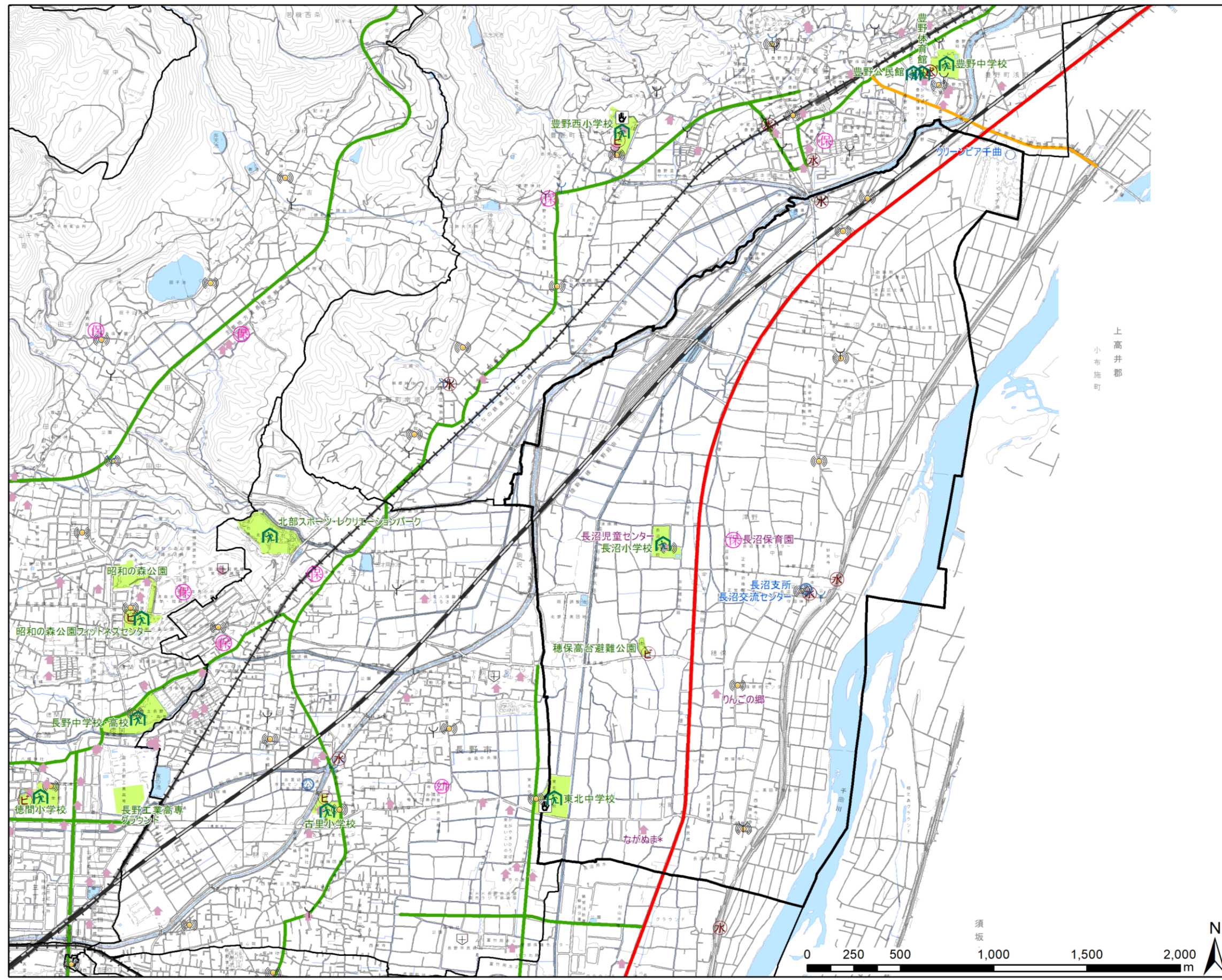
▼災害履歴

▼防災課題
 土砂災害の警戒区域・危険箇所は無く、土砂災害被害はほとんど無いものと考えられる。
 地区内の全域で千曲川・犀川のはん濫により最大20.0mの浸水が想定され、避難所も浸水想定区域内にあることから、安全な避難や、早期避難、長期避難への対応が課題である。

※ 最大規模浸水想定区域はおおよそ1000年に1回の確率の最大規模降雨による浸水状況をシミュレーションで求めたもので、令和4年1月末公表済みの結果について全て重ね合わせたものです。その他の計画規模浸水想定区域は最大規模浸水想定区域にかけられない中小河川においておおよそ100年に1回の確率の降雨による浸水の状態をシミュレーションで求めたものです。想定される浸水が実際と異なる場合があります。

防災関連施設位置図

地区名 **長沼**



- 凡例**
- 避難所
 - 避難場所
 - 広域避難場所
 - 防災関係機関 (国・県・市の役所等)
 - 公民館
 - 病院
 - 応急救護所設置施設
 - 消防団詰所
 - 消防団器具置場
 - 防災備蓄倉庫
 - 水防倉庫
 - 保育所施設 (保育園、認定こども園)
 - 幼稚園 (上記の保育所施設以外)
 - その他の要配慮者利用施設
[*]は複数の登録施設が存在
 - 防災行政無線
 - 水域
 - 緊急輸送道路(高速道路)
 - 緊急輸送道路(県一次)
 - 緊急輸送道路(県二次)
 - 緊急輸送道路(市)
 - 新幹線
 - 鉄道(新幹線以外)

