

# 地区概況

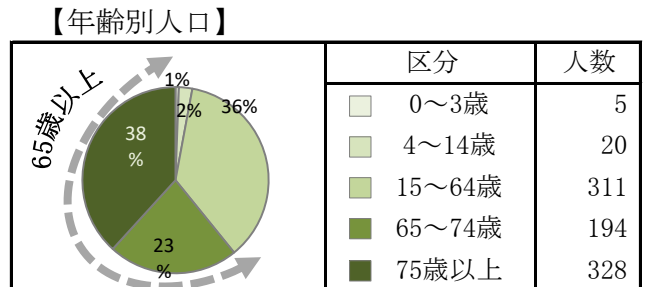
地区名 **大岡**

## 1. 基本情報

◇人口 **858人**

■ 0～14歳	25人 / 3%	(12.2%)
■ 15～64歳	311人 / 36%	(57.8%)
■ 65歳以上	522人 / 61%	(30.0%)
■ 昼夜間人口比	93%	(102%)
■ 1人世帯率	33%	(27%)

※()内は市平均



◇世帯数 **487世帯**

■ 1世帯あたり人口	1.76人/世帯	(2.29人/世帯)
------------	----------	------------

※()内は市平均

◇面積 **45.86km<sup>2</sup>**

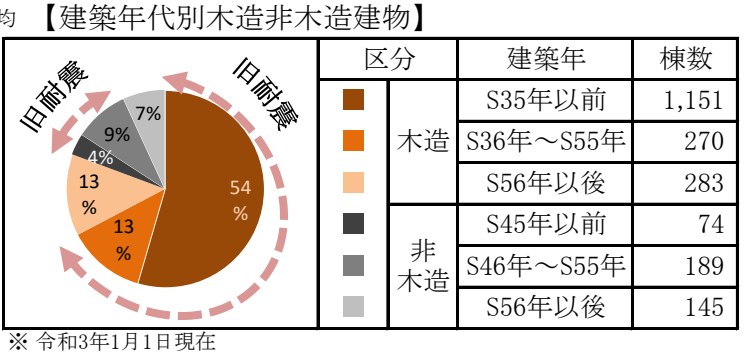
■ 人口密度	19人/km <sup>2</sup>	(445.7人/km <sup>2</sup> )
--------	---------------------	---------------------------

※()内は市平均

◇総建物数 **2,112棟**

■ 旧耐震基準建物	1,684棟
■ 新耐震年代の割合	20% (47%)

※()内は市平均



【町丁目・大字】

大岡甲、大岡乙、大岡丙、大岡中牧、大岡弘崎

## 2. 地域の取り組み

--

## 3. 防災関連施設

◇災害対策本部(支部)

設置場所	大岡支所
------	------

◇要配慮者利用施設

保育園(認定子ども園含む)	大岡保育園(休園中)
幼稚園	大岡子どもプラザ
児童福祉施設	
障害者福祉施設	
高齢者福祉施設	かがやきひろば大岡, 大岡高齢者生活福祉センター(ことぶき荘), 大岡介護サービスセンターことぶき荘, 大岡介護サービスセンター通所介護事業所
その他の施設	

◇防災備蓄倉庫

	非常食(食)	飲料水(ℓ)	トイレ(基)	毛布類(枚)	その他
大岡支所	490	408	5	400	○
中牧地区センター	75	12	0	0	
大岡活性化センター	75	12	0	0	
四ヶ村地区センター	75	12	0	0	
川口地区センター	75	12	0	0	
和平地区センター	75	12	0	0	
宮平生活センター	75	12	0	0	
中部地区センター	75	12	0	0	
根越地区センター	75	12	0	0	
芦ノ尻地区センター	75	12	0	0	
笹久地区センター	75	12	0	0	

◇水防倉庫等

水防倉庫	0箇所	消防団詰所	2箇所	消防団器具置場	9箇所
------	-----	-------	-----	---------	-----

◇公民館

公民館	大岡公民館(大岡文化センター)
-----	-----------------

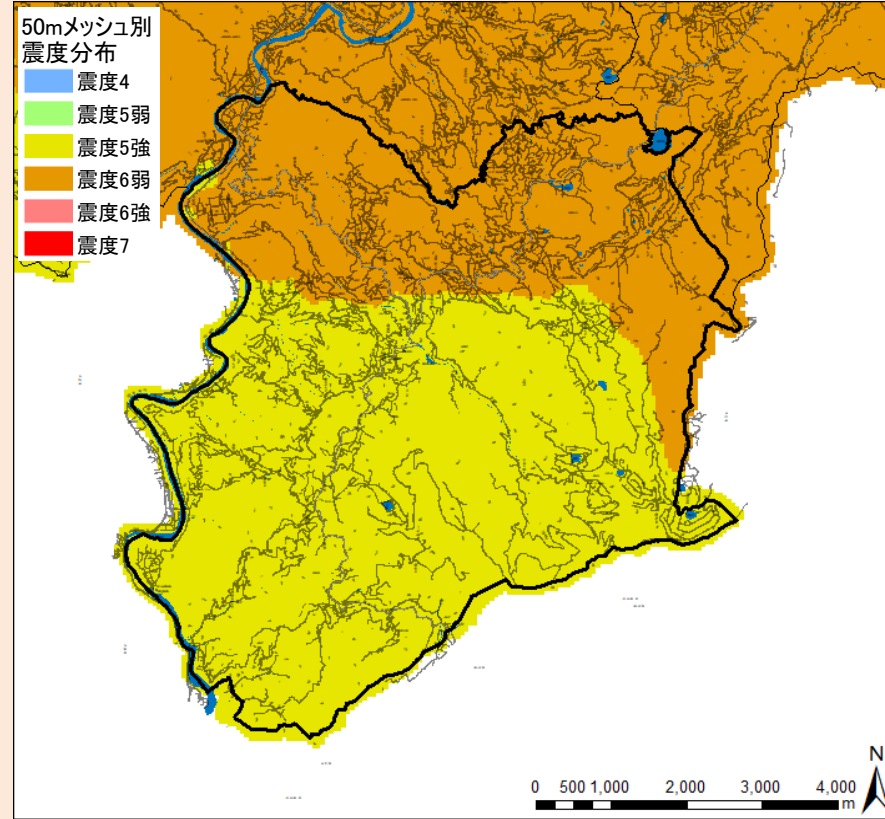


# 防災アセスメント調査（地震）

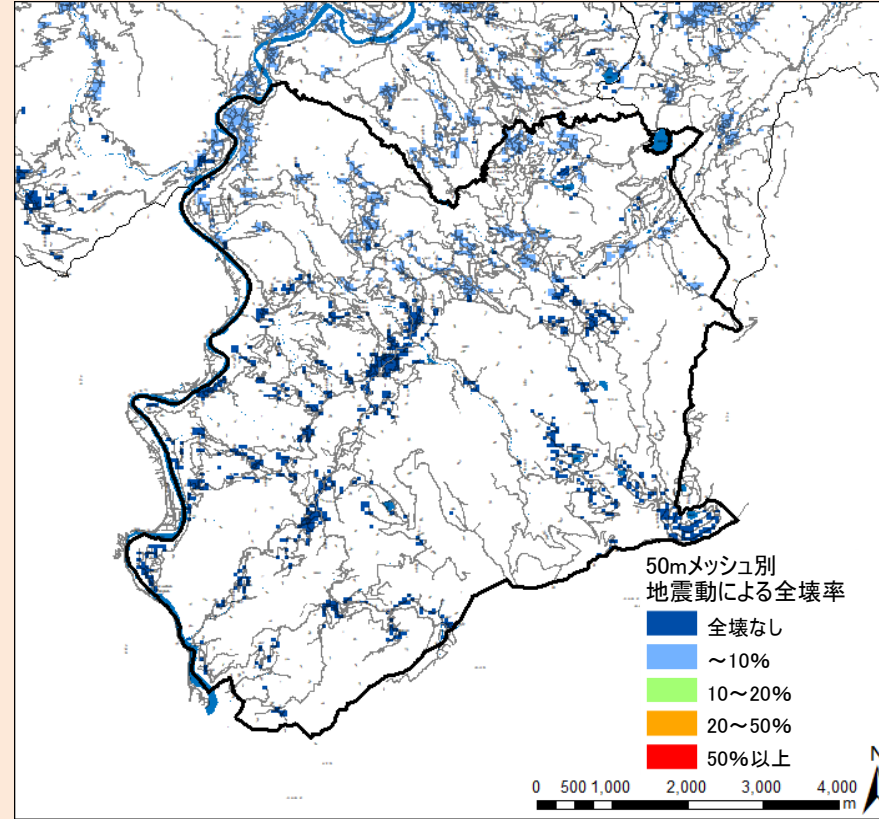
地区名 **大岡**

## 長野盆地西縁断層

### ●震度予測図



### ●地震動による建物被害率（全壊）



### ●地震被害予測結果

#### ▼地震動

震度	震度5強～震度6弱
----	-----------

#### ▼建物被害

全壊	13棟	0.6%
半壊	90棟	4.3%

#### ▼火災被害数（冬の18時の場合）

全出火件数	0件	0.0%
炎上出火件数	0件	0.0%
残出火件数	0件	0.0%
焼失棟数	0棟	0.0%

#### ▼人的被害（冬の18時の場合）

死者	1人	0.1%
負傷者	14人	1.6%
重傷者	1人	0.1%
自力脱出困難者	0人	0.0%
避難者（1日後）	10人	1.1%
避難者（2日後）	181人	21.1%
避難者（1週間後）	133人	15.5%
避難者（1ヶ月後）	118人	13.8%

#### ▼ライフライン被害

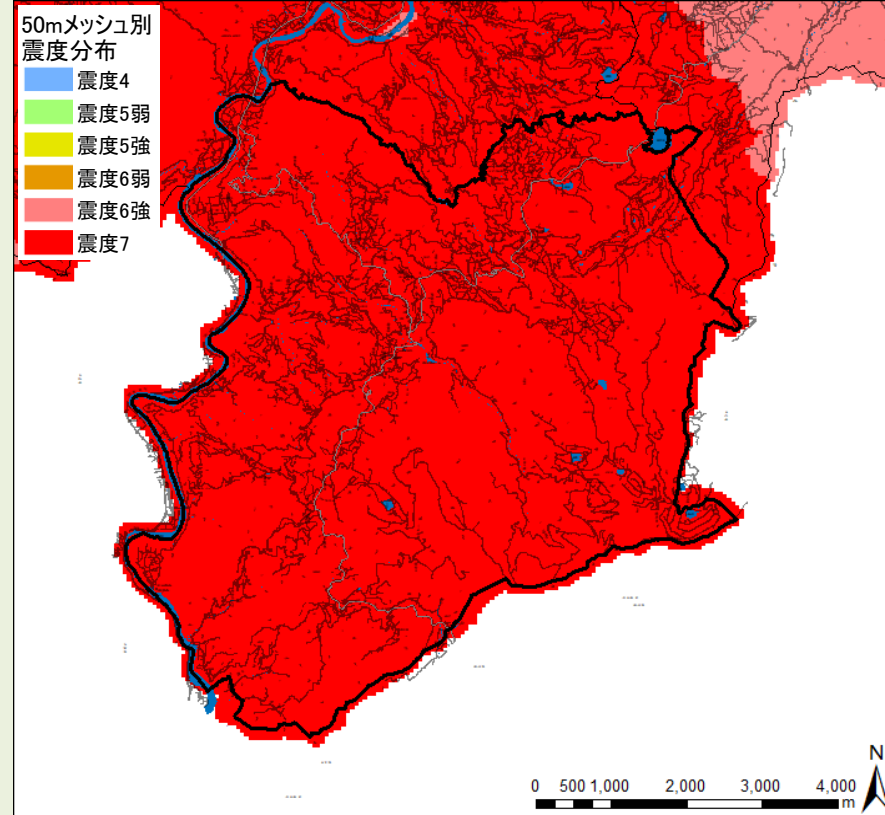
上水道管被害	2箇所	
都市ガス停止戸数（直後）	0戸	

#### ▼被害の様子

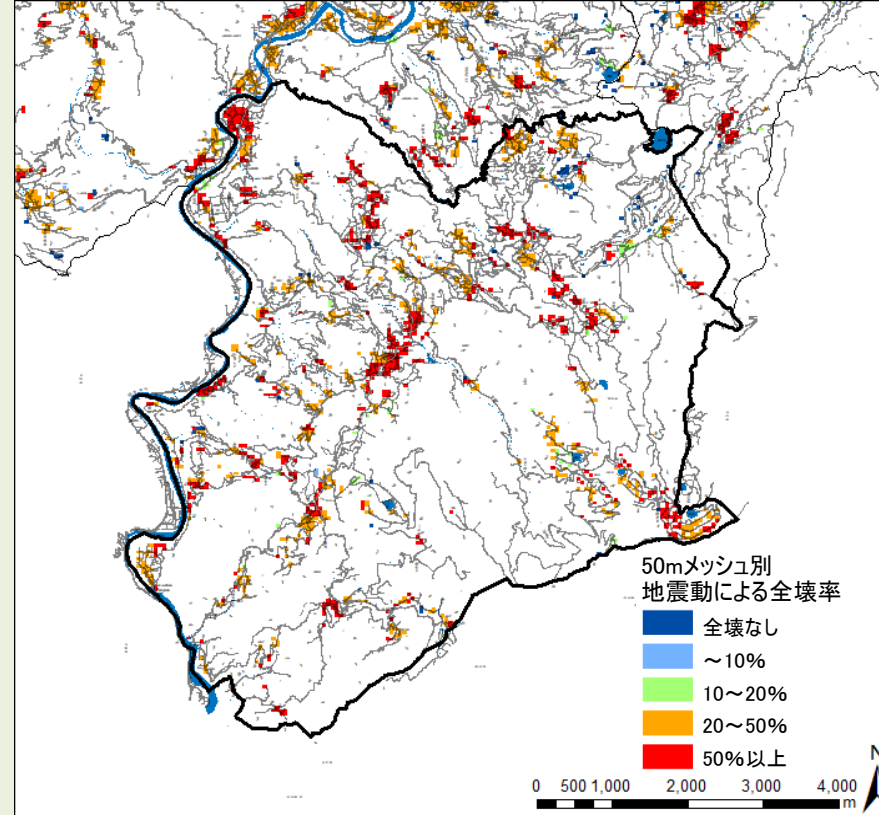
最大震度は6弱。揺れは比較的弱く、揺れによる被害は低い。全壊建物13棟（全壊率0.6%）、土砂災害により1名の死者が予測される。

## 糸魚川-静岡構造線断層帯（全体）

### ●震度予測図



### ●地震動による建物被害率（全壊）



### ●地震被害予測結果

#### ▼地震動

震度	震度7
----	-----

#### ▼建物被害

全壊	1,340棟	63.5%
半壊	294棟	13.9%

#### ▼火災被害数（冬の18時の場合）

全出火件数	3件	0.1%
炎上出火件数	2件	0.1%
残出火件数	1件	0.0%
焼失棟数	0棟	0.0%

#### ▼人的被害（冬の18時の場合）

死者	81人	9.4%
負傷者	253人	29.5%
重傷者	235人	27.4%
自力脱出困難者	68人	7.9%
避難者（1日後）	560人	65.3%
避難者（2日後）	587人	68.4%
避難者（1週間後）	575人	67.0%
避難者（1ヶ月後）	569人	66.3%

#### ▼ライフライン被害

上水道管被害	41箇所	
都市ガス停止戸数（直後）	0戸	

#### ▼被害の様子

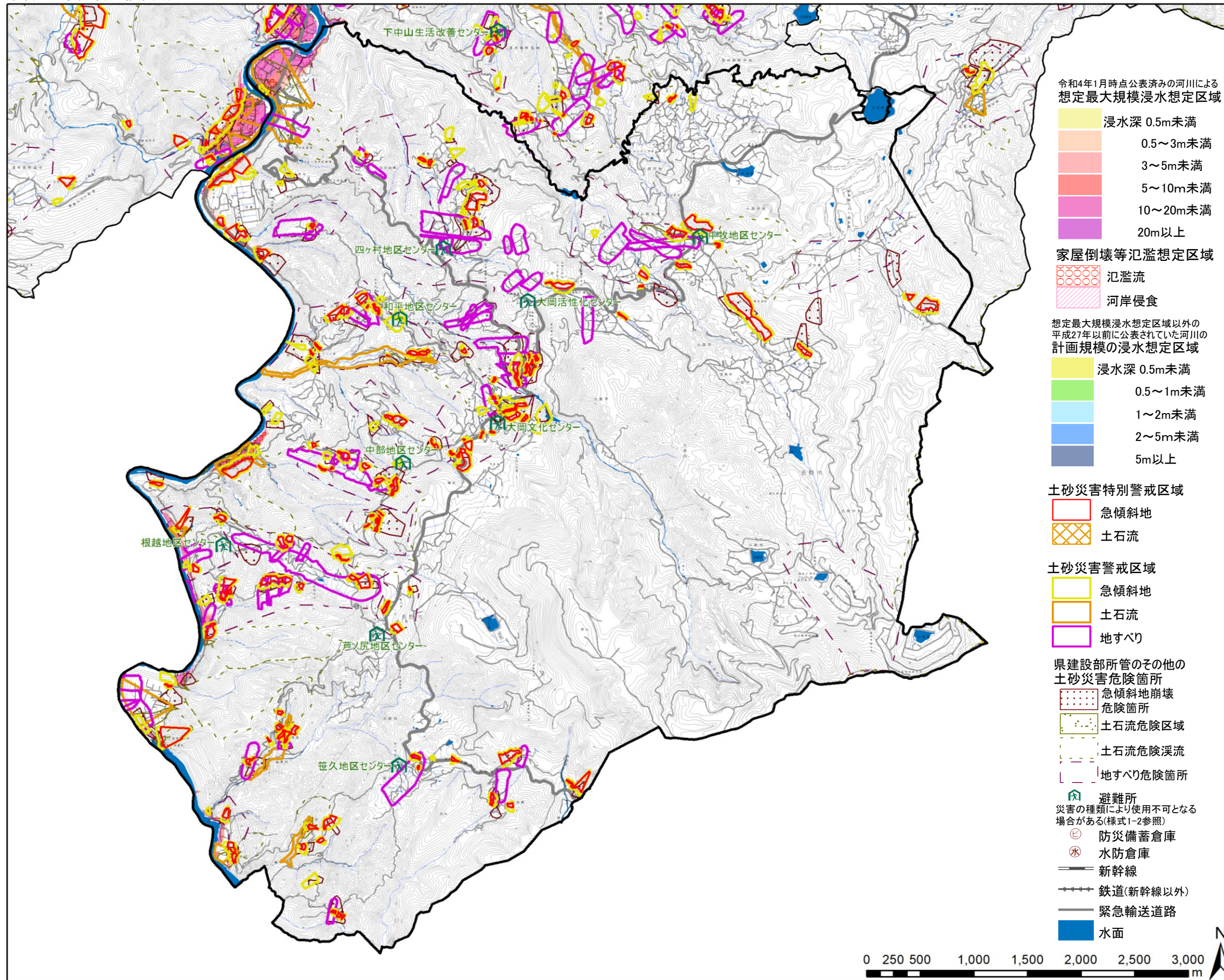
最大震度7の強い揺れや土砂災害、また古い木造建物が多いことから、全壊建物約1,340棟（全壊率約64%）、81名の死者が予測される。多くの集落の孤立が予測される。



# 防災アセスメント調査(水害・土砂災害)

地区名 **大岡**

## ●水害・土砂災害危険箇所



▼土砂災害警戒区域

土石流	11箇所
急傾斜地	113箇所
地すべり	27箇所

▼土砂災害特別警戒区域

土石流	9箇所
急傾斜地	88箇所
地すべり	—

▼土砂危険箇所(県建設部所管)

土石流	14箇所
急傾斜地	77箇所
地すべり	20箇所

▼浸水想定区域

想定最大規模	最大20.0m
--------	---------

▼孤立可能性のある集落

新田, 外花見	平
慶師	代, 柿挾
上栗尾, 高市場	長岩, 佃見
下栗尾	白井沢
棚原	桐沢
北小松尾	南小松尾
日合	泥平, 市後沢
大田和, 梶平	聖沢
和平	古矢場
仏風, 櫛木, 萱荊場	米田和
女蔵里	
宮平	
樺内	
中挾	
石津	
門増	
町田	
下大岡	
根越, 花尾	
日向, 長瀬	

▼災害履歴

--	--

▼防災課題

北部及び西部に土砂災害の警戒区域、危険箇所があり、警戒が必要である。警戒区域内にも避難所があるため、早期の安全な避難への対応が課題である。土砂災害による河道閉塞にも注意が必要である。

土砂災害により40集落で孤立の可能性があり長期避難への対応が必要である。

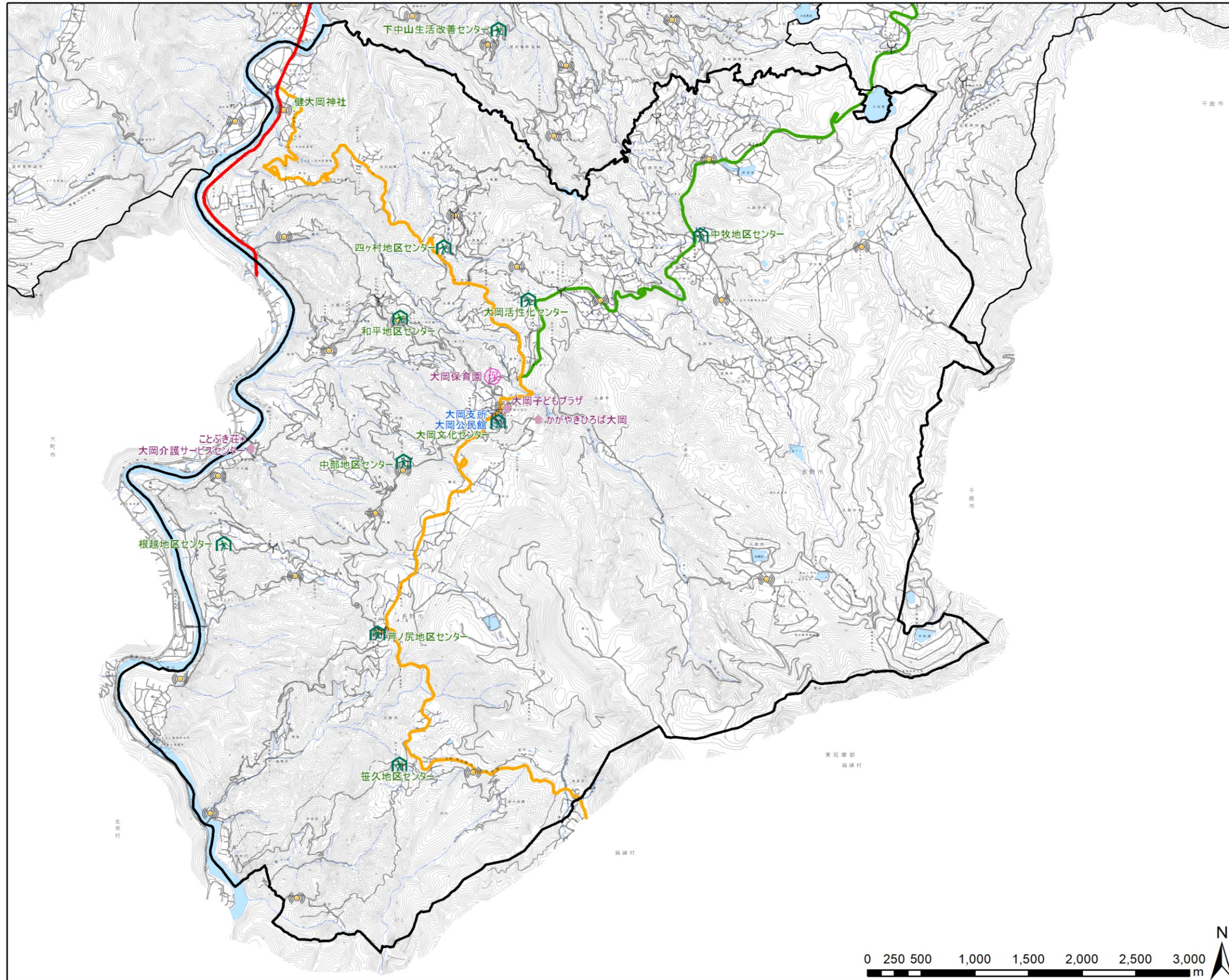
北部の一部で犀川により最大20.0mの浸水が想定されており、安全な避難への対応が課題である。

※ 最大規模浸水想定区域はおよそ1000年に1回の確率の最大規模降雨による浸水状況をシミュレーションで求めたもので、令和4年1月末公表済みの結果について全て重ね合わせたものです。その他の計画規模浸水想定区域は最大規模浸水想定区域にかからない中小河川においておよそ100年に1回の確率の降雨による浸水の状況をシミュレーションで求めたものです。想定される浸水が実際と異なる場合があります。



# 防災関連施設位置図

地区名 **大岡**



- 凡例**
- 避難所
  - 避難場所
  - 広域避難場所
  - 防災関係機関 (国・県・市の役所等)
  - 公民館
  - 病院
  - 応急救護所設置施設
  - 消防団詰所
  - 消防団器具置場
  - 防災備蓄倉庫
  - 水防倉庫
  - 保育所施設 (保育園、認定こども園)
  - 幼稚園 (上記の保育所施設以外)
  - その他の要配慮者利用施設  
[\*]は複数の登録施設が存在
  - 防災行政無線
  - 水域
  - 緊急輸送道路(高速道路)
  - 緊急輸送道路(県一次)
  - 緊急輸送道路(県二次)
  - 緊急輸送道路(市)
  - 新幹線
  - 鉄道(新幹線以外)