

# 人口減少社会における公共施設について考える 市民との懇談会（第三地区）

## 主な検討対象施設の施設概要調書

将来世代に負担を先送りすることなく、  
より良い資産を次世代に引き継いでいく

公共施設マネジメントの基本理念



平成30年7月  
長野市総務部公有財産活用局  
公共施設マネジメント推進課

幸せ実感都市『ながの』  
～“オールながの”で未来を創造しよう～

## 主な検討対象施設の施設概要調書（一覧）

No.	施設名称	施設所管課
1	鍋屋田小学校	教育委員会総務課
2	中部公民館	家庭・地域学びの課
3	勤労者女性会館しなのき	人権・男女共同参画課
4	長野市芸術館	文化芸術課
5	生涯学習センター	家庭・地域学びの課
6	柳町働く女性の家	人権・男女共同参画課
7	柳町老人福祉センター	高齢者活躍支援課
8	柳町児童センター	こども政策課
9	長野中央児童館	
10	ふれあい福祉センター	福祉政策課
11	市役所第一庁舎	庶務課
12	市役所第二庁舎	
13	長野市消防局	消防局総務課
14	鶴賀消防署	
15	長野第三分団詰所	
16	居町教員住宅	教育委員会総務課
17	職員会館	職員課
18	長野市権堂イーストプラザ市民交流センター	市街地整備局 市街地整備課
19	TOiGOパーキング	
20	緑町立体駐車場	庶務課

# 施設概要調書

No.1

施設名：鍋屋田小学校

担当課：教育委員会総務課

所在地	長野市大字鶴賀上千歳町1365-2				
開設	明治37年3月				
施設概要	北校舎 S45・46建 RC造3階建 1,703㎡ 南校舎 S44建 RC造3階建 2,379㎡ 昇降口棟 S47建 S造平屋建 400㎡ 体育館 S50建 RC造2階建 791㎡				
指定管理者制度導入経過	公募・非公募	指定期間	指定管理者		
施設利用状況	利用区分等	利用実績			
		H26	H27	H28	H29
	学校開放利用回数(体育館)	なし	381	357	377
	学校開放利用人数(体育館)	なし	8,360	7,166	8,206
	学校開放利用回数(屋外運動場)	なし	87	0	71
	学校開放利用人数(屋外運動場)	なし	1,265	0	1,620
	児童数	262	231	206	210
	普通学級数	12学級	10学級	8学級	9学級
特別支援学級	0	0	0	0	
設置目的、基本方針	心身の発達に応じて、義務教育として行われる普通教育のうち基礎的なものを施す場として小学校を設置するもの				
主な実施事業	・小学校教育課程 ・学校開放(体育館、屋外運動場)				
現状と課題	北校舎はH22年度に耐震補強工事を行い、内装以外の外壁やベランダ、トイレ改修等実施。 南校舎はH21年度に耐震補強工事を行い、内装以外の外壁やベランダ、トイレ改修等実施。 昇降口棟はH22年度に耐震補強工事実施(北校舎の耐震補強と同一工事)。 内装、外装すべて改修済み。 体育館はH27非構造部材の耐震改修(照明の落下防止、吊り下げ型バスケットゴールの撤去)を実施。耐震診断(二次診断)にて耐震性有との判定。				
その他					



位置: 校庭 全景  
撮影日: 平成30年6月22



位置: 体育館 外観  
撮影日: 平成30年6月22



位置: 体育館 内観  
撮影日: 平成30年6月22



位置: 南校舎 外観  
撮影日: 平成30年6月22



位置: 南校舎 トイレ  
撮影日: 平成30年6月22



位置: 南校舎 普通教室  
撮影日: 平成30年6月22



位置: 北校舎 廊下  
撮影日: 平成30年6月22



位置: 北校舎 理科室  
撮影日: 平成30年6月22



# 施設概要調書

No.2

施設名： 中部公民館

担当課： 家庭・地域学びの課

所在地	長野市大字鶴賀緑町1596番地13				
開設	昭和50年3月				
施設概要	研修室、料理教室、IT教室(PCD)、31教室 32教室、視聴覚室、ホール				
指定管理者制度導入経過		公募・非公募	指定期間	指定管理者	
	なし				
施設利用状況 ( )は稼働率	利用区分等	利用実績			
		H26	H27	H28	H29
	施設利用者数	20,881	19,827	16,550	15,133
	(研修室)	57.7%	51.7%	50.1%	59.1%
	(料理教室)	4.5%	7.5%	6.4%	4.2%
	(IT教室)	15.3%	16.7%	18.4%	16.2%
	(31教室)	46.5%	56.1%	49.9%	40.4%
	(32教室)	69.9%	68.3%	66.3%	65.7%
	(視聴覚室)	13.4%	12.8%	12.3%	1.9%
	(ホール)	89.1%	85.6%	80.5%	76.0%
設置目的、基本方針	<p>公民館は、市町村その他一定区域内の住民のために、実際生活に即する教育、学術及び文化に関する各種の事業を行い、もって住民の教養の向上、健康の増進、情操の純化を図り、生活文化の振興、社会福祉の増進に寄与することを目的とする。</p>				
主な実施事業	<p>定期講座を開設すること。                      討論会、講習会、講演会、実習会、展示会等を開催すること。                      記録、模型、資料等を備え、その利用を図ること。                      体育、レクリエーション等に関する集会を開催すること。                      各種の団体、機関等の連絡を図ること。                      その施設を住民の集会その他の公共的利用に供すること。                      貸館に関すること。</p>				
現状と課題	<p>施設の劣化が激しく、また設備も老朽化している。                      高齢者の利用が多いが、エレベーターがなく、階段のみでは不便な状況である。4階ホールにはエアコンがなく、他の教室等のエアコンも旧式である。                      利用者は年々減少している。</p>				
その他	<p>地元の利用は、第三地区白バラ会・緑町町内会である。                      利用団体は、各地区にまたがる利用者で構成されている。</p>				



南西側



西側  
入口



北側



1階研修室



2階料理教室



2階IT教室



3階31教室





3階32教室



3階視聴覚室



4階ホール



# 施設概要調書

No.3

施設名： 勤労者女性会館しなのき

担当課： 地域・市民生活部  
人権・男女共同参画課

所在地	長野市大字鶴賀西鶴賀町1481-1					
開設	平成7年4月					
施設概要	ホール(ステージ付き) 子供室 1 会議室 3 音楽室 1 和室 1 トレーニングルーム 1 研修室 1 楽屋 1 視聴覚室 1 応接室 1					
指定管理者制度導入経過		公募・非公募	指定期間	指定管理者		
	第1期	公募	平成18年4月～平成21年3月	<small>新電算・財団法人・保守委員会・日本連合警備社・アシスト共同事業体</small>		
	第2期	公募	平成21年4月～平成24年3月	協同組合長野シーアイ開発センター		
	第3期	公募	平成24年4月～平成29年3月	協同組合長野シーアイ開発センター		
	第4期	公募	平成29年4月～平成34年3月	協同組合長野シーアイ開発センター		
施設利用状況	利用区分等		利用実績			
			H26	H27	H28	H29
	多目的ホール		18,898人	19,424人	16,499人	15,679人
	会議室		11,242人	10,580人	12,934人	11,388人
	音楽室		7,321人	8,183人	7,987人	8,765人
	トレーニング		14,981人	16,412人	17,025人	16,192人
その他		13,872人	15,712人	16,741人	14,128人	
設置目的、基本方針	勤労者及び女性の福祉増進に資するとともに、市民活動を助長し、及び男女共同参画社会の実現を図る。 施設の適正な維持管理、利用者の安全配慮、指定管理者の創意工夫により、男女共同参画社会の形成を図る拠点施設として、質の高いサービスの提供をする。					
主な実施事業	<ul style="list-style-type: none"> <li>・貸館</li> <li>・自主事業</li> </ul>					
現状と課題	<ul style="list-style-type: none"> <li>・男女共同参画推進に関する活動を支援するための拠点施設として、男女共同参画センターを設置している。</li> <li>・(公社)長野シルバー人材センター、(一財)長野市勤労者共済会、長野地区労働者福祉協議会が入居している。</li> <li>・福祉避難所に指定されている</li> <li>・駐車場がなく近隣の駐車場の利用をお願いしている。</li> </ul>					
その他	築20年以上が経過し、今年度、中長期保全計画を策定する。 平成24年度から女性会館しなのき、働く女性の家(柳町・南部)の3施設をグループ化し、指定管理事業を行っている。					

正面入口



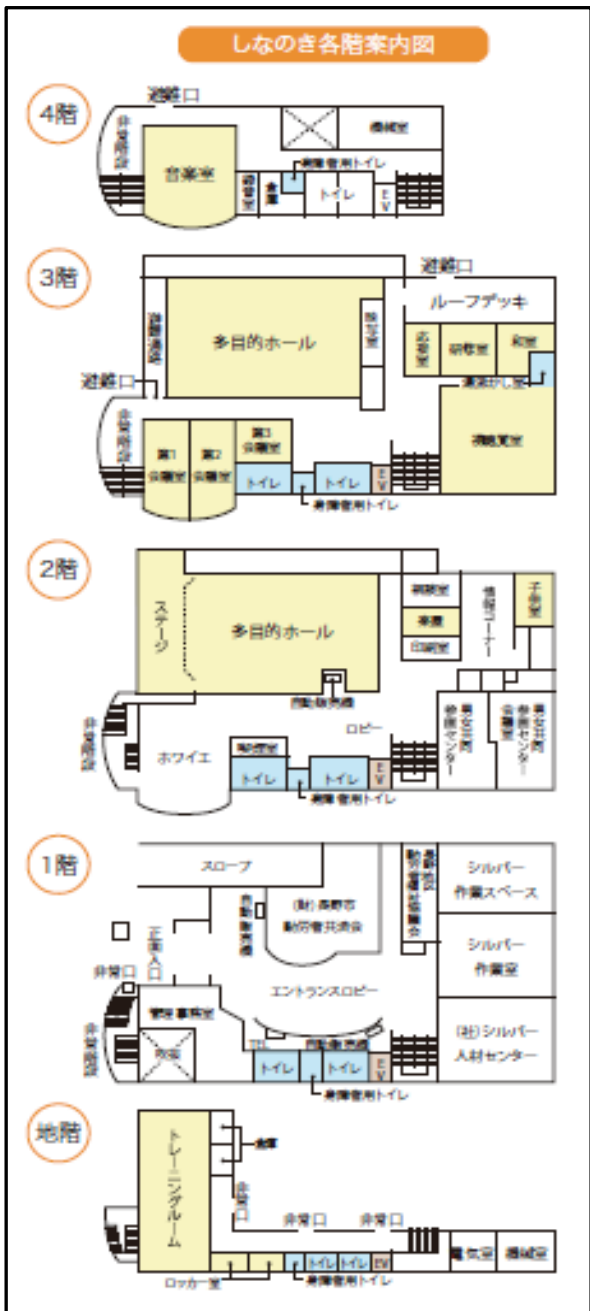
1階フロア



2階フロア



ホール



子供室



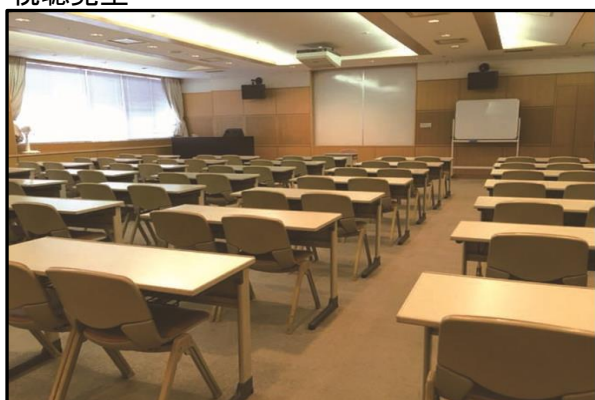
3階フロア



第1会議室



視聴覚室



第3会議室



4階フロア



音楽室



トレーニングルーム



地下駐車場





# 施設概要調書

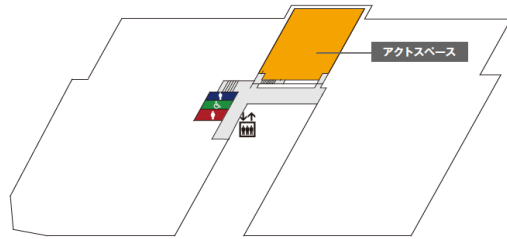
No.4

施設名：長野市芸術館

担当課：文化芸術課

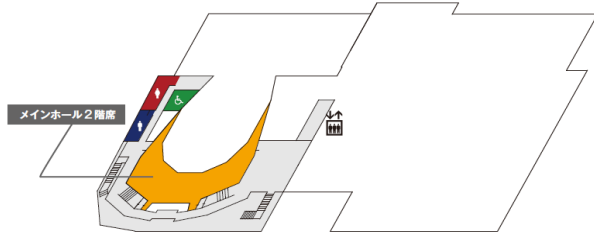
所在地	長野市大字鶴賀緑町1613番地				
開設	平成28年5月				
施設概要	メインホール(1,292席)、リサイタルホール(293席)、アクトスペース(220席)、展示サロン、リハーサル室、音楽練習室(2)、演劇練習室(2)、バンド練習室(3)、アトリエ、ミーティングルーム、情報ライブラリー・チケットセンター				
指定管理者制度導入経過		公募・非公募	指定期間	指定管理者	
	第1期	非公募	平成27年4月～平成31年3月	(一財)長野市文化芸術振興財団	
施設利用状況	利用区分等	利用実績			
		H26	H27	H28	H29
	メインホール(人)			117,990	93,975
	リサイタルホール(人)			14,193	16,077
	アクトスペース(人)			14,082	12,124
	練習室等(人)			10,389	47,811
	合計(人)			156,654	169,987
設置目的、基本方針	文化芸術活動の場を提供すること等により、創造的で多様な文化芸術活動を促進し、もって文化力あふれるまちづくりに資するため。				
主な実施事業	<ul style="list-style-type: none"> <li>・貸館業務</li> <li>・主催事業等(音楽公演 20回、音楽普及公演 75回、演劇ほか 9回、その他(共催) 33回、アートメントNAGANO2017、サマーキッズデイズ)</li> </ul>				
現状と課題	<p>28年度と比較し、練習室等の利用者数は大きく伸びたが、ホールの貸館利用が減少した。</p> <p>主催公演等について、入場率は28年度から伸びており、引き続き市民に求められ、市全体の文化芸術振興に繋がる内容になるよう、検討を進める。</p>				
その他					

3階



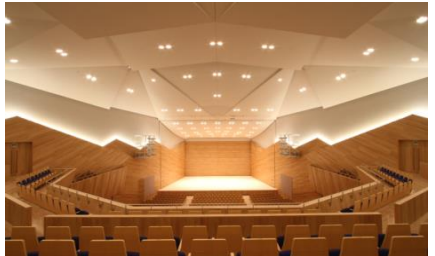
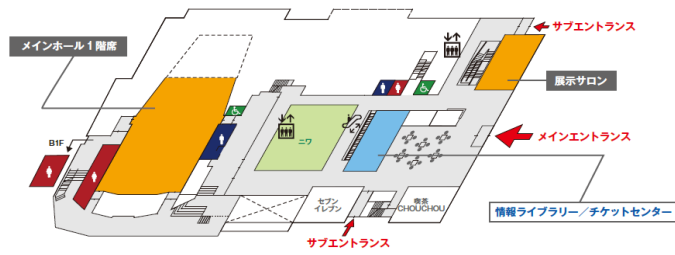
3F:アウトスペース

2階



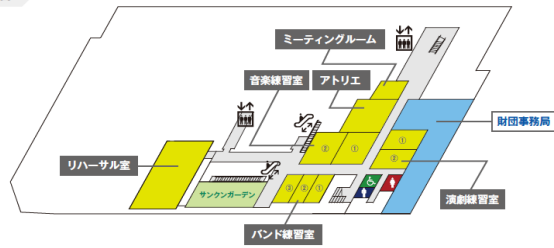
1-2F:メインホールホワイエ

1階



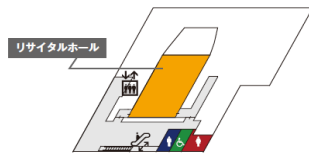
1-2F:メインホール

地下1階



B1F:リハーサル室

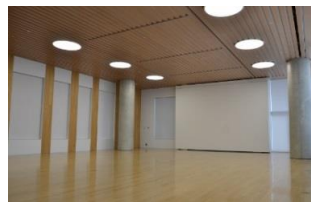
地下2階



B2F:リサイタルホール



美術館外観



1F:展示サロン



1F:情報ライブラリー



# 施設概要調書

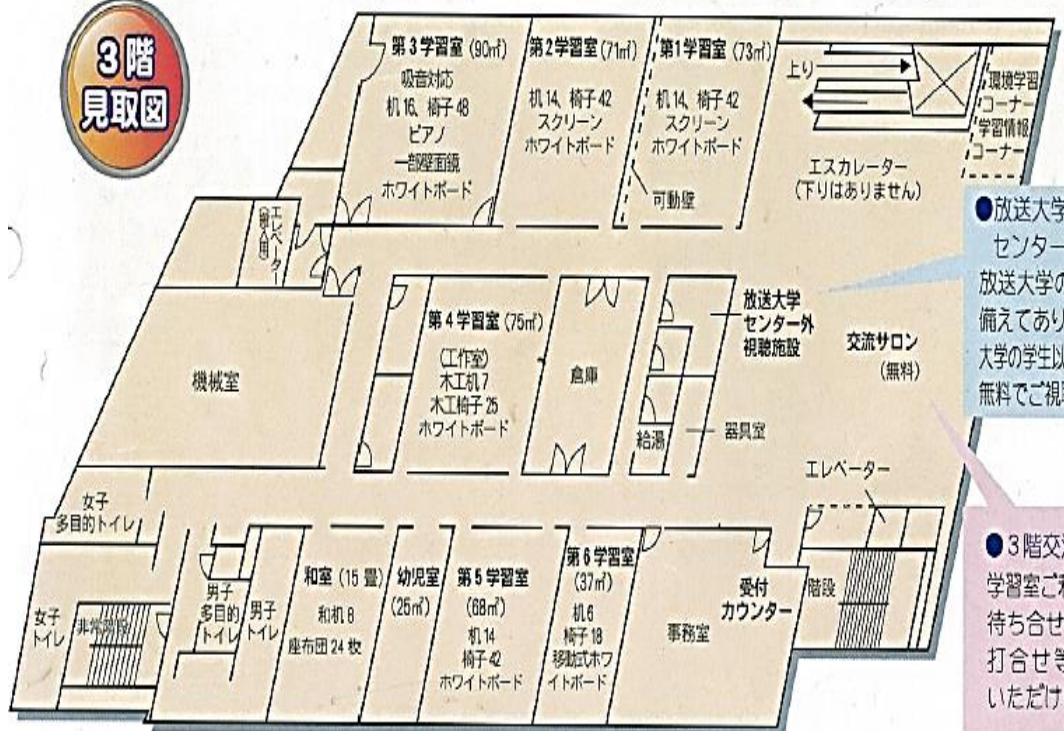
No.5

施設名： 長野市生涯学習センター

担当課： 教育委員会事務局  
家庭・地域学びの課

所在地	長野市大字鶴賀問御所町1271-3 TOIGO WEST				
開設	平成18年10月1日				
施設概要	<p>地上4階建て、延べ床面積約6800㎡、うち生涯学習センター部分は3357.47㎡ 中央通り(善光寺表参道)に面し、1階～2階は商業施設、3階～4階が生涯学習センター 学習活動の場、講演会・研修会・展示など多目的に利用することが可能 使用料は各学習室により異なる 3階 学習室:6室、和室:1室、幼児室:1室、交流サロン、放送大学再視聴室 4階 大学習室:3室、控室3室、ホワイエ</p>				
指定管理者制度導入経過	公募・非公募	指定期間	指定管理者		
	なし				
施設利用状況	利用区分等 (主な学習室)	利用実績(人)			
		H26	H27	H28	H29
	(3階) 第1学習室	11,155	11,832	12,018	11,950
	(3階) 第2学習室	9,632	8,905	9,802	10,308
	(3階) 第3学習室	12,394	13,202	13,819	13,014
	(3階) 第4学習室	3,981	4,335	4,370	4,104
	(3階) 第5学習室	7,353	8,494	9,985	7,756
	(3階) 第6学習室	4,572	4,948	5,060	5,127
	(3階) 和室	3,036	3,775	2,768	3,772
	(4階) 大学習室1	30,993	36,335	32,880	31,788
	(4階) 大学習室2	22,831	24,484	24,790	25,317
(4階) 大学習室3	24,175	31,053	30,610	29,638	
	合計	130,122	147,363	146,102	142,774
設置目的、基本方針	<p>市民が生涯を通じていつでもどこでも学ぶことができ、その成果を生かすことができる生涯学習の拠点施設。 この学習センターで「学びあい」、多くの人が「ふれあい」、学んだ成果の「生かしあい」を通じ、住み良いまちづくりをすすめていくことを目指している。</p>				
主な実施事業	<ul style="list-style-type: none"> <li>・学習室の貸し出し</li> <li>・自主企画講座の開催</li> <li>・大学との連携事業</li> <li>・学習情報の提供</li> <li>・生涯学習リーダーバンクの登録、情報提供</li> <li>・放送大学の一部機能の提供</li> </ul>				
現状と課題	<p>中心市街地にある立地を生かし、幅広い年齢及び用途で利用が進んでいる状況。利用者数・使用料収入などが増加傾向にあり、中心市街地活性化の役割も担う施設である。 中央公民館的機能を持ち、市立公民館を支援していく施設としていくことが期待され、本市の生涯学習の拠点であるとともに、中心市街地活性化のための拠点として、さらに多くの人が集まる施設を意識した魅力ある講座・イベントの検討が必要である。</p>				
その他					

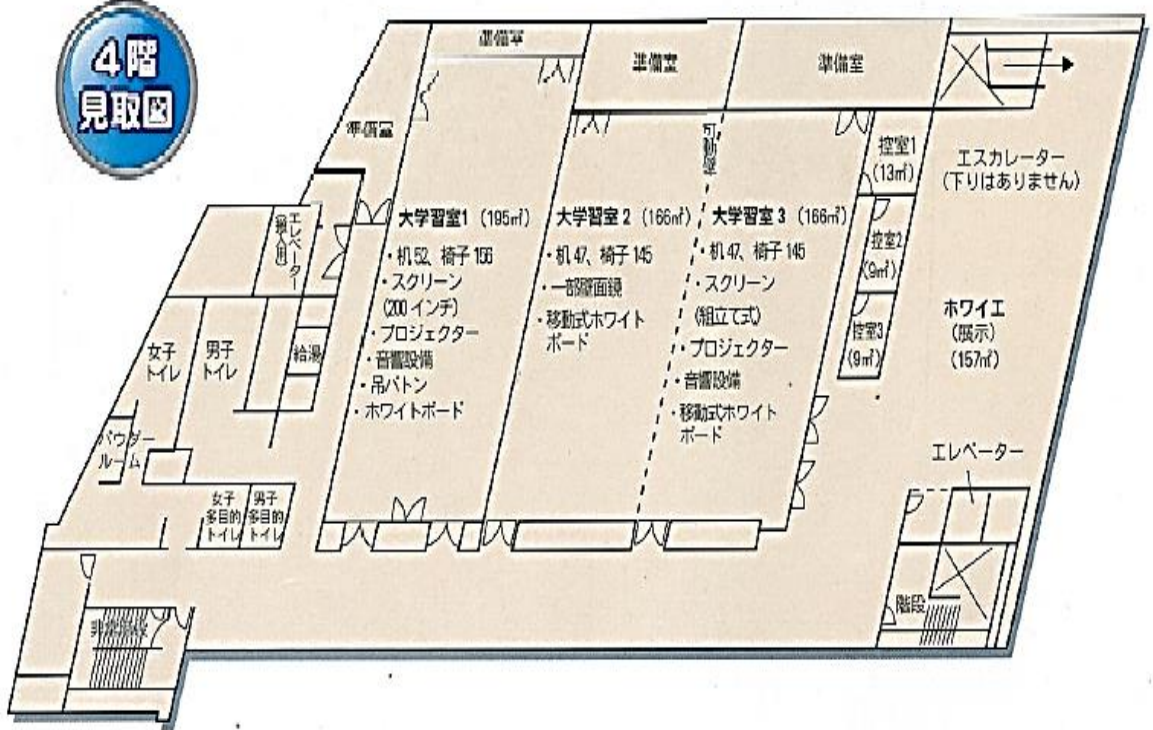
**3階  
見取図**



●放送大学  
センター外視聴施設  
放送大学の授業用教材を  
備えてありますので、放送  
大学の学生以外の市民の方にも  
無料でご視聴いただけます。

●3階交流サロン  
学習室ご利用時間前の  
待ち合せや情報交換、  
打合せ等にご利用  
いただけます。

**4階  
見取図**



① 生涯学習センター 位置図



② 生涯学習センター 全景(南西より)



③ (3階) 第1学習室



④ (3階) 第2学習室



⑤ (3階) 第1学習室・第2学習室 接続



⑥ (3階) 第3学習室



⑦ (3階) 第4学習室(工作室)



⑧ (3階) 第5学習室



⑨ (3階) 第6学習室



⑩ (3階) 和室



⑪ (3階) 幼児室



⑫ (3階) 再視聴室



⑬ (4階) 大学習室1



⑭ (4階) 大学習室2



⑮ (4階) 大学習室3



⑯ (4階) 大学習室2 大学習室3 接続



⑰ (4階) 控室1



⑱ (4階) 控室2及び3



⑲ (4階) ホワイエ





# 施設概要調書

No.6

施設名：柳町働く女性の家

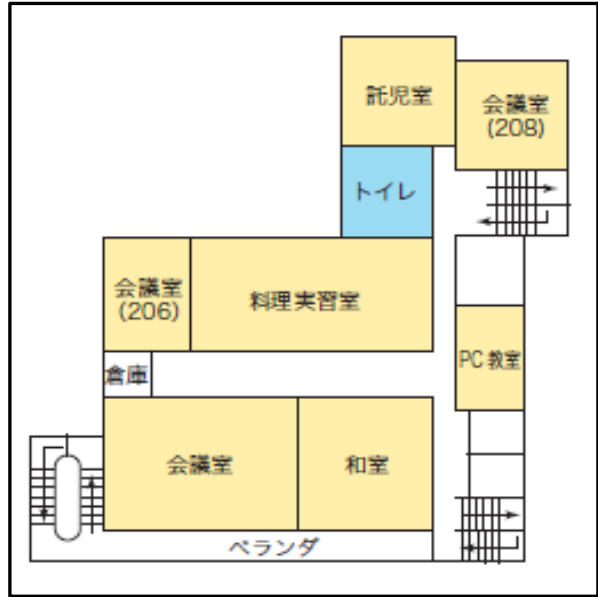
担当課：地域・市民生活部  
人権・男女共同参画課

所在地	長野市大字三輪1252-1					
開設	昭和53年4月					
施設概要	会議室 3 和室 1 料理実習室 1 託児室 1					
指定管理者制度導入経過		公募・非公募	指定期間	指定管理者		
	第1期	公募	平成18年4月～平成21年3月	協同組合長野シーアイ開発センター		
	第2期	公募	平成21年4月～平成24年3月	協同組合長野シーアイ開発センター		
	第3期	公募	平成24年4月～平成29年3月	協同組合長野シーアイ開発センター		
	第4期	公募	平成29年4月～平成34年3月	協同組合長野シーアイ開発センター		
施設利用状況	利用区分等		利用実績			
			H26	H27	H28	H29
	利用人数		38,242人	38,431人	38,733人	39,546人
設置目的、基本方針	<p>女性労働者等の福祉の増進及び心身の健康保持、再就職を希望する女性のための各種講習会の開催。 施設の適正な維持管理、利用者の安全配慮、指定管理者の創意工夫により、男女共同参画社会の形成を図る拠点施設として、利用者への質の高いサービスの提供を図る。</p>					
主な実施事業	<ul style="list-style-type: none"> <li>・貸館</li> <li>・各種主催講座(男女共同参画啓発講座、再就職支援・資格取得講座、料理講座、趣味講座、軽運動講座)の実施</li> </ul>					
現状と課題	<ul style="list-style-type: none"> <li>・各講座終了時にアンケートを実施し利用者の声を大切にしており、年々利用者数が増加している。</li> <li>・福祉避難所に指定されている。</li> <li>・施設の老朽化に伴い今後維持管理費の増加が見込まれる。</li> </ul>					
その他	平成24年度から女性会館しなのき、働く女性の家(柳町・南部)の3施設をグループ化し、指定管理事業を行っている。					

正面入口



2階フロア



会議室



会議室



調理実習室



託児室





# 施設概要調書

No.7

施設名：長野市柳町老人福祉センター

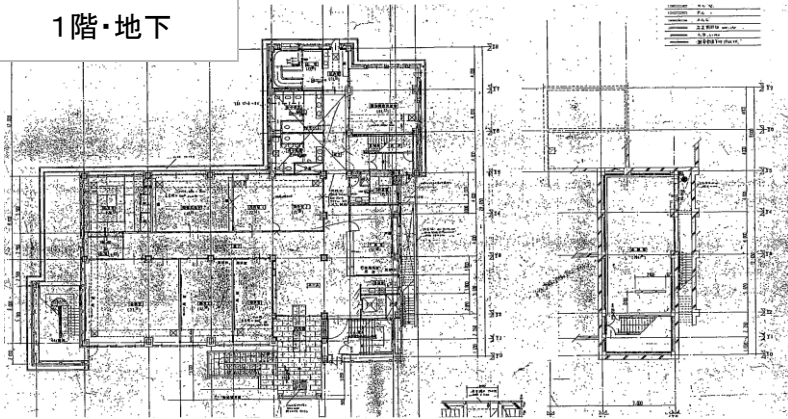
担当課：高齢者活躍支援課

所在地	長野市三輪1252番地1				
開設	昭和53年4月1日				
施設概要	1階(老福):事務室、会議室、和室 2階(女性の家):料理教室、託児室、軽運動室ほか 3階(老福):講堂、会議室				
指定管理者制度導入経過		公募・非公募	指定期間	指定管理者	
	第1期	公募	平成21年4月～平成24年3月	長野県高齢者生活共同組合	
	第2期	公募	平成24年4月～平成29年3月	長野県高齢者生活共同組合	
	第3期	公募	平成29年4月～平成34年3月	長野県高齢者生活共同組合	
施設利用状況	利用区分等 (利用人数)	利用実績			
		H26	H27	H28	H29
	生きがい講座	2,479	1,926	2,894	2,731
	地域福祉活動	12,720	6,392	1,271	583
	グループ活動	8,586	12,576	13,873	12,827
	その他	0	0	8,986	10,375
	計	23,785	20,894	27,024	26,516
設置目的、基本方針	高齢者の各種相談に応じるとともに、高齢者に対して、健康の増進、教養の向上及びレクリエーションのための便宜を提供し、また地域福祉活動の促進を図ること。				
主な実施事業	講座の開催(いきがいつくり講座等)・相談・指導・助言・貸館				
現状と課題	・高齢者人口の増加に伴い、利用者のニーズに応じ多様な講座の充実を図ると共に、地域福祉活動の拠点施設としての役割を果たす必要がある。 ・老朽化に対応した施設整備や駐車スペースの確保を図ることが必要である。				
その他	複合施設 柳町働く女性の家(2階部分:人権・男女共同参画課)				

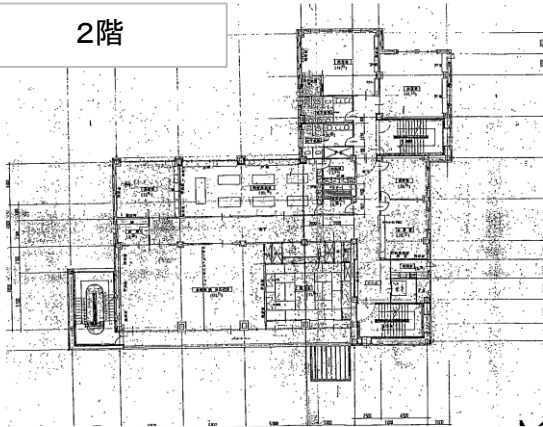


柳町老人福祉センター

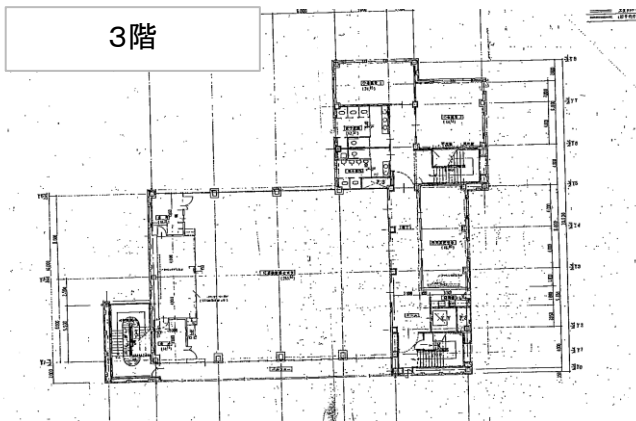
1階・地下



2階



3階



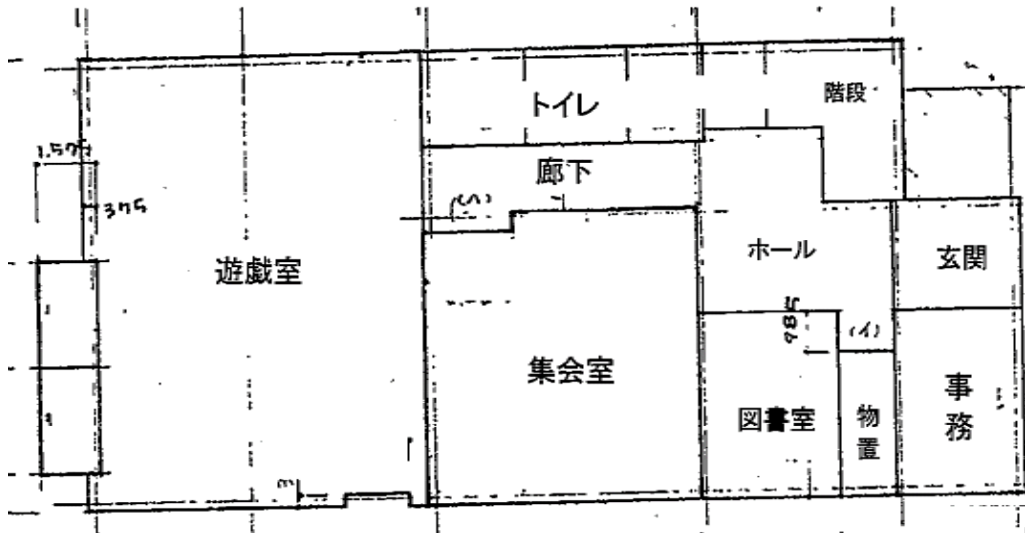
# 施設概要調書

No.8

施設名：長野市柳町児童センター

担当課：こども未来部こども政策課

所在地	長野市柳町73					
開設	昭和58年4月					
施設概要	集会室 1 図書室 1 遊戯室 1 倉庫 1(2階) 事務室ほか ※倉庫を除く2階は柳町公民館					
指定管理者制度導入経過		公募・非公募	指定期間	指定管理者		
	第1期	非公募	平成21年4月～平成24年3月	長野市社会福祉協議会		
	第2期	非公募	平成24年4月～平成27年3月	長野市社会福祉協議会		
	第3期	非公募	平成27年4月～平成32年3月	長野市社会福祉協議会		
施設利用状況	利用区分等		利用実績			
			H26	H27	H28	H29
	延べ利用児童数		12,996	14,730	12,917	15,879
設置目的、基本方針	放課後等の子どもたちが安全で安心して過ごせる居場所を確保し、遊びや学び、交流の場を提供する。また、児童に健全な遊びの場を提供することで、その健康を増進し、豊かな情操を育む。					
主な実施事業	放課後子ども総合プラン(放課後等の児童に安全・安心な居場所及び多様な体験・活動の提供)					
現状と課題	・プラン利用児童 城東小学校1～3年生 ・登録児童数 86名(平成30年5月1日現在) ・平均利用率(学校授業日) 69%(平成30年4月実績)					
その他						



# 施設概要調書

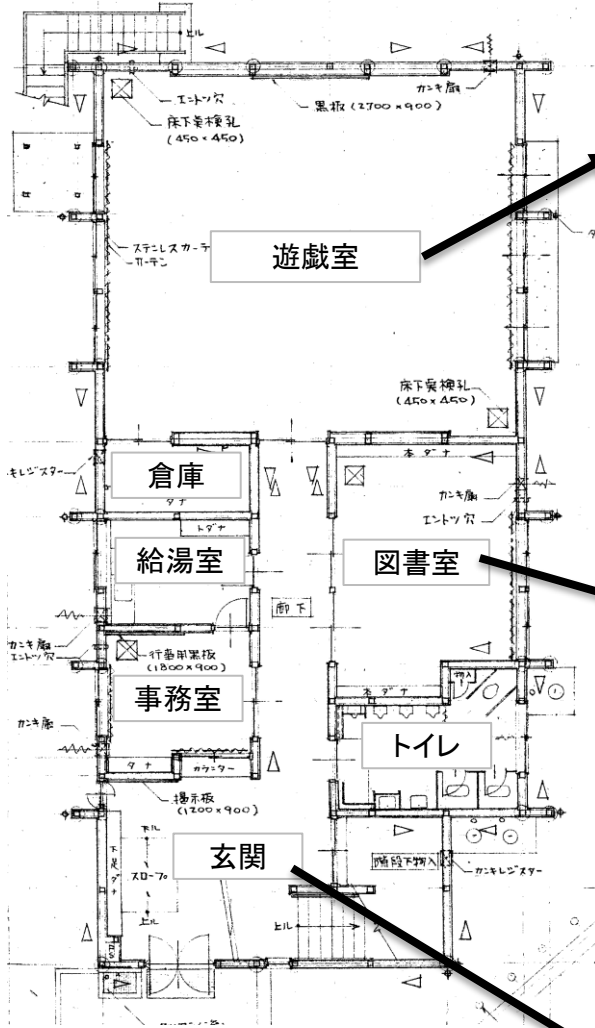
No.9

施設名：長野中央児童館（※休館中）

担当課：こども政策課

所在地	居町64					
開設	昭和54年					
施設概要	遊戯室 1 図書室 1 事務室ほか ※ 平成30年4月より休館 ※ 2階は居町区公民館					
指定管理者制度導入経過		公募・非公募	指定期間	指定管理者		
	第1期	非公募	平成21年4月～平成24年3月	長野市社会福祉協議会		
	第2期	非公募	平成24年4月～平成27年3月	長野市社会福祉協議会		
	第3期	非公募	平成27年4月～平成30年3月	長野市社会福祉協議会		
施設利用状況	利用区分等		利用実績			
			H26	H27	H28	H29
	述べ利用児童数		9,729	5,800	5,762	6,220
設置目的、基本方針	放課後等の子どもたちが安全で安心して過ごせる居場所を確保し、遊びや学び、交流の場を提供する。また、児童に健全な遊びの場を提供することで、その健康を増進し、豊かな情操を育む。					
主な実施事業	放課後子ども総合プラン(放課後等の児童に安全・安心な居場所及び多様な体験・活動の提供)					
現状と課題	施設が鍋屋田小学校から1kmほど離れており、また利用児童が1、2年生であったことから児童の移動の負担・リスク軽減のため、放課後子ども総合プラン事業の実施場所を小学校内の子どもプラザに統合し、現在児童館は休館としている。					
その他						

外観



# 施設概要調書

No.10

施設名：長野市ふれあい福祉センター

担当課：保健福祉部福祉政策課

所在地	長野市大字鶴賀緑町1714-5				
開設	平成6年7月				
施設概要	ボランティアセンター1、相談室2、研修室1、調理実習室1、会議室5、ホール1				
指定管理者制度導入経過		公募・非公募	指定期間	指定管理者	
	第1期	公募	平成18年4月～平成23年3月	(社福)長野市社会福祉協議会	
	第2期	公募	平成23年4月～平成28年3月	(社福)長野市社会福祉協議会	
	第3期	公募	平成28年4月～平成33年3月	(社福)長野市社会福祉協議会	
施設利用状況	利用区分等	利用実績			
		H26	H27	H28	H29
	会議室	38,604人	40,720人	40,607人	38,583人
	研修室	12,446人	12,972人	12,555人	12,403人
	調理実習室	5,153人	3,716人	5,531人	5,329人
	ホール	34,953人	33,602人	34,595人	31,306人
設置目的、基本方針	住民参加、ボランティア参加、当事者参加等による自助、互助、公助の調和のとれた市民総参加による地域福祉社会づくりのため、市民の福祉活動推進の拠点施設、ボランティア活動の中核施設として設置する。				
主な実施事業	貸館事業 自主事業(地域福祉活動やボランティアに関する講座等の開催)				
現状と課題	少子高齢化に伴う新たな福祉ニーズが増大し、地域全体で解決につなげられる地域福祉活動の仕組みづくりが重要となる中、その担い手となる地域福祉団体の組織・育成の必要性は高まっており、ふれあい福祉センターの役割は一層重要性を増すものとなる。しかし、建築後24年以上を経過し、建物・設備の老朽化により、修繕や設備の更新の必要が生じている。				
その他					



施設外観



ボランティアセンター



会議室



会議室



研修室



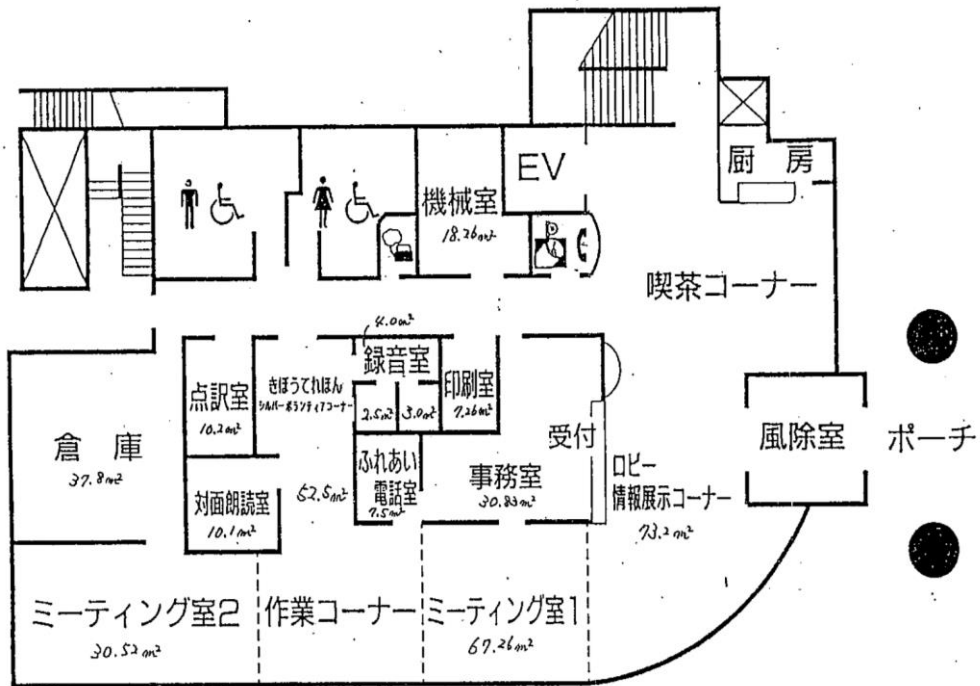
調理実習室



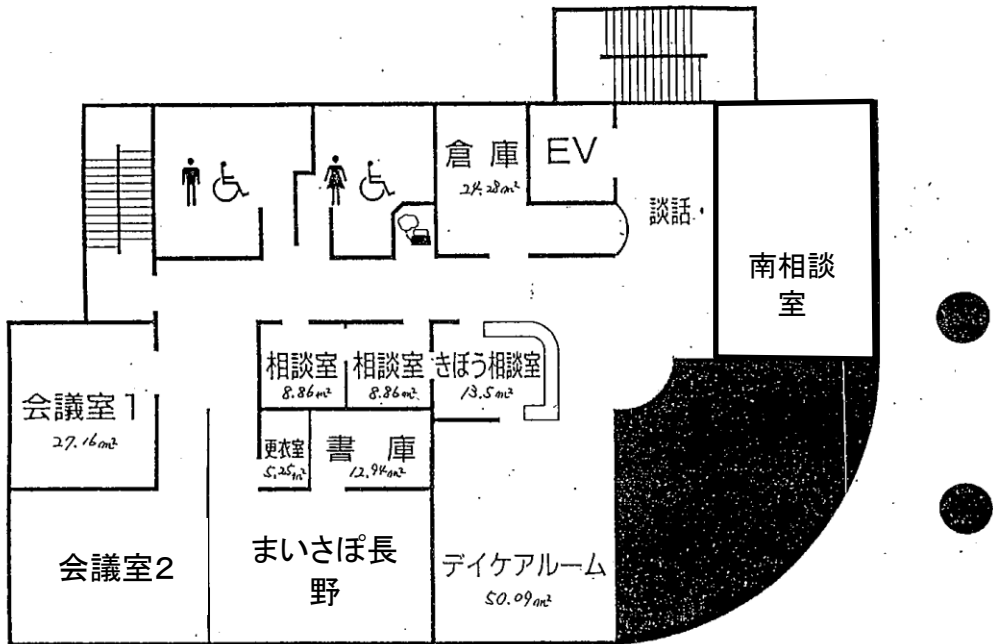
ホール



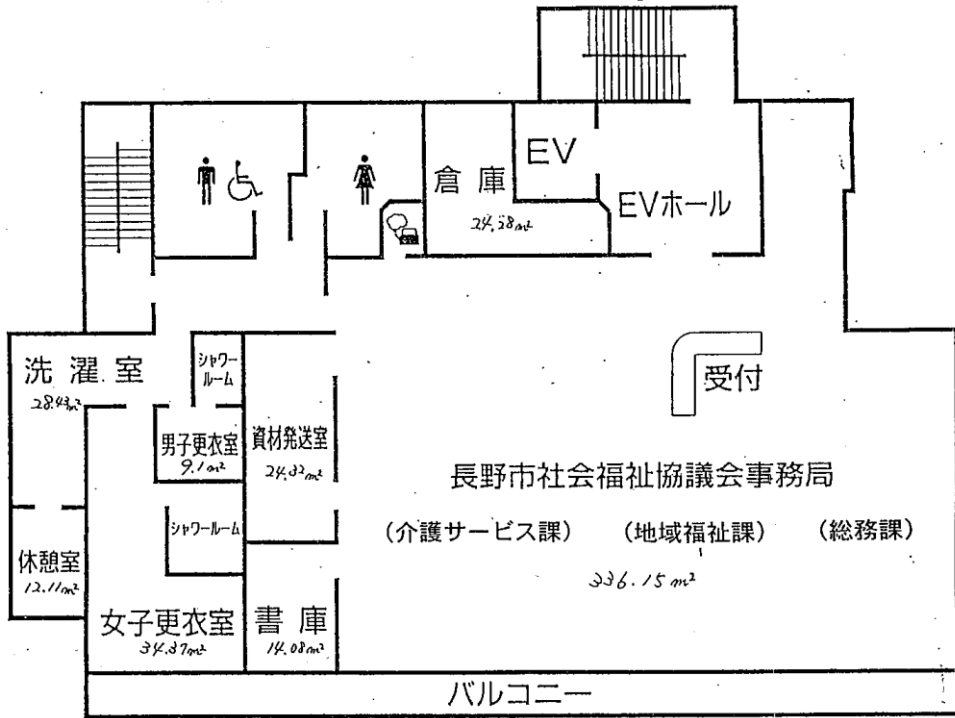
# 1階



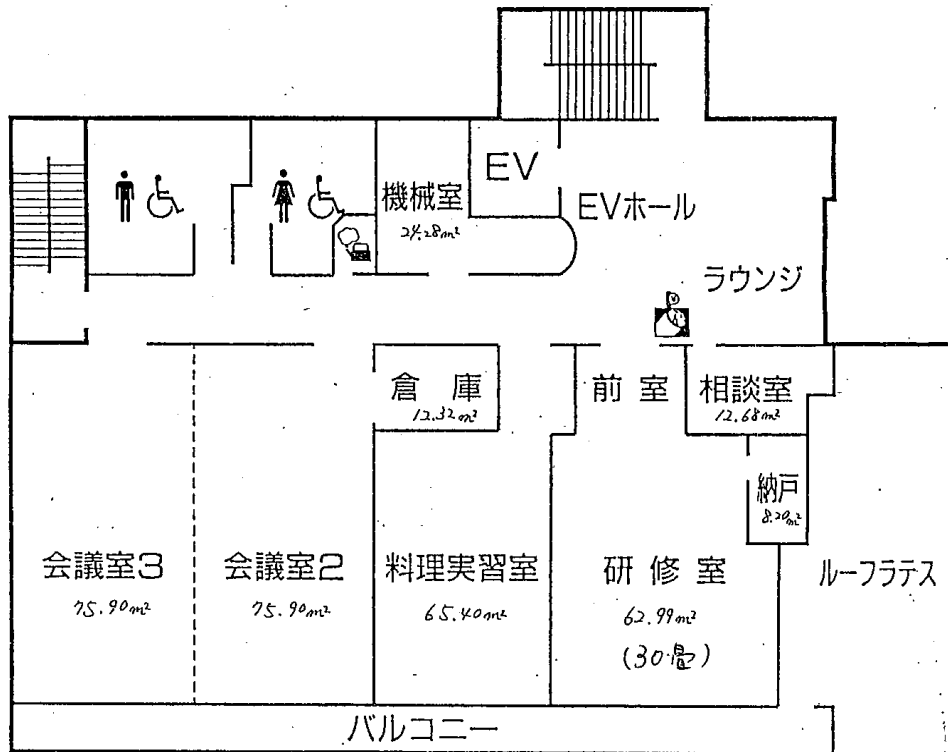
# 2階



### 3階

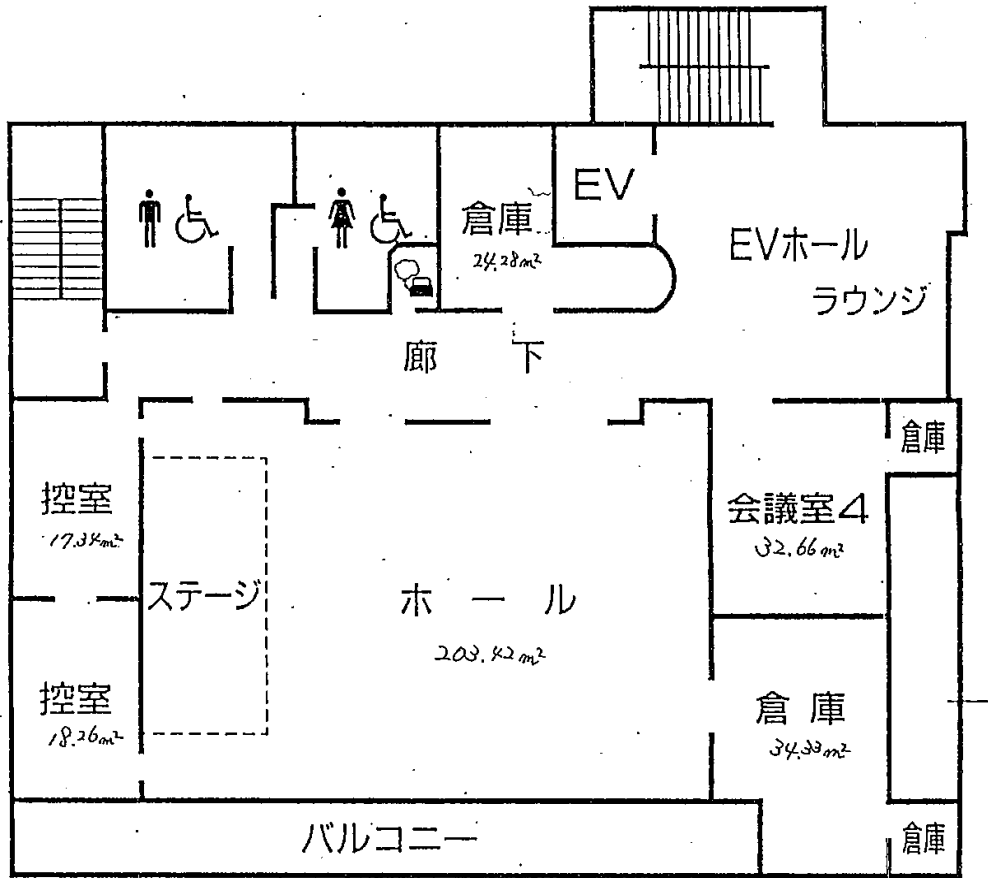


### 4階

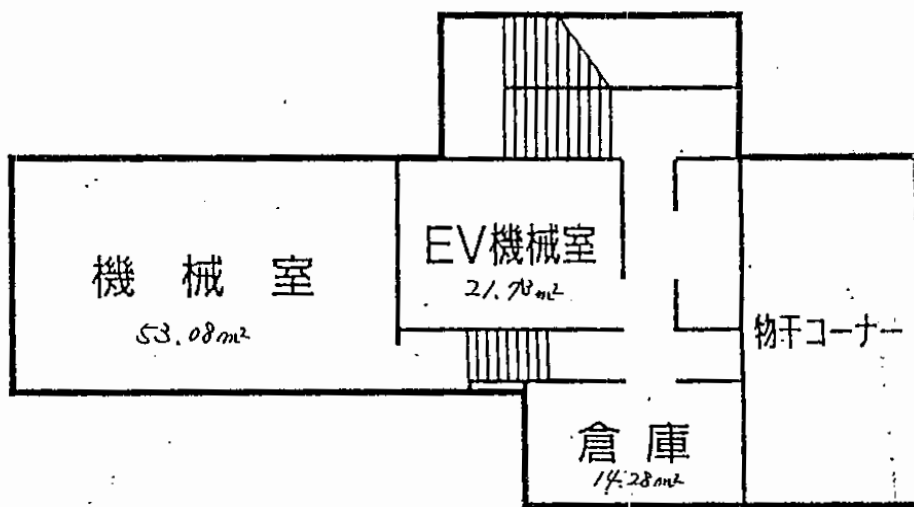


5階

No.10



6階





# 施設概要調書

No.11・12

施設名：市役所第一庁舎・第二庁舎

担当課：総務部庶務課

所在地	長野市大字鶴賀緑町1613番地					
開設	第一庁舎：平成28年5月		第二庁舎：昭和62年8月			
施設概要	鉄筋コンクリート造 一部鉄骨鉄筋コンクリート造、鉄骨造、プレストレストコンクリート造 免震構造 地下2階、地上8階、塔屋1階建		鉄骨鉄筋コンクリート造 地下1階、地上10階、塔屋2階建			
指定管理者制度導入経過		公募・非公募	指定期間	指定管理者		
	なし					
施設利用状況	利用区分等		利用実績			
			H27	H28	H29	H30
	職員数 (人)	第一	537	651	630	652
		第二	1,125	1,020	1,063	1,079
	※各年4月1日現在					
設置目的、基本方針	<ul style="list-style-type: none"> <li>・市が事務又は事業を執行するために直接使用することを目的とする公用施設</li> <li>・災害時は市民の安全・安心を守る拠点施設</li> </ul>					
主な実施事業	<ul style="list-style-type: none"> <li>・行政事務</li> </ul>					
現状と課題	<ul style="list-style-type: none"> <li>・第二庁舎が築30年を超え、設備等の劣化が進んでいる。</li> </ul>					
その他						



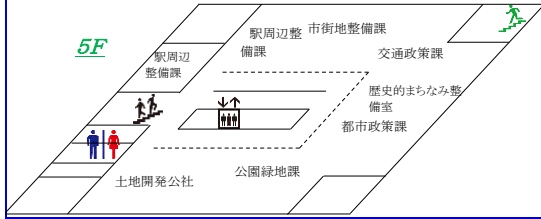
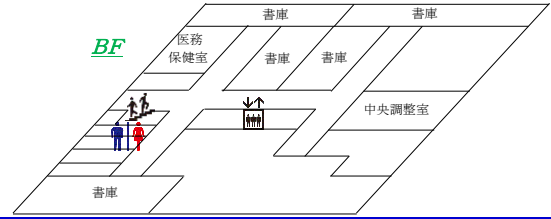
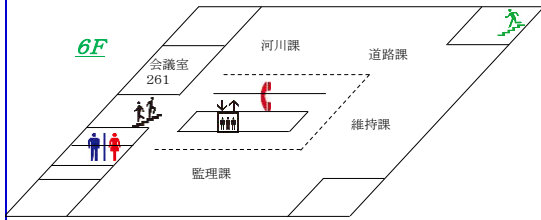
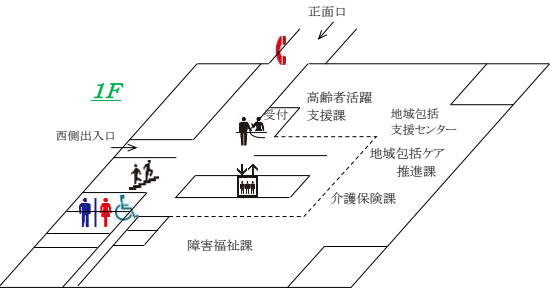
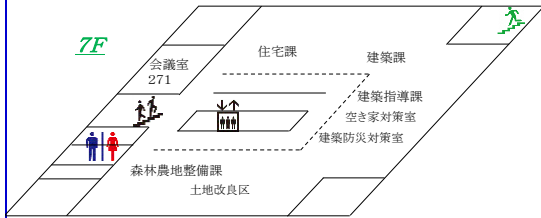
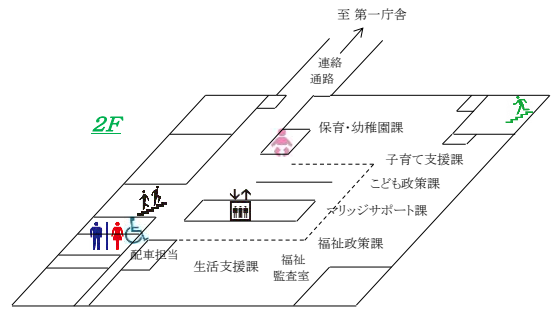
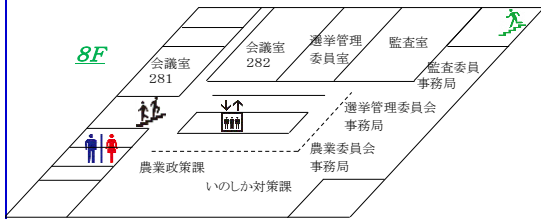
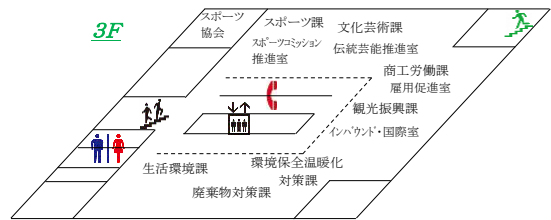
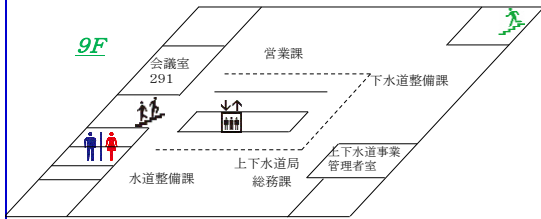
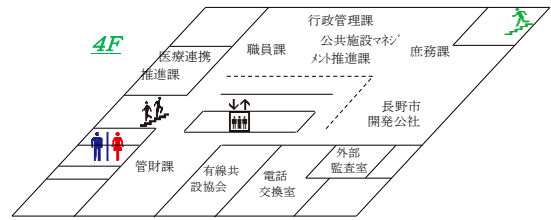
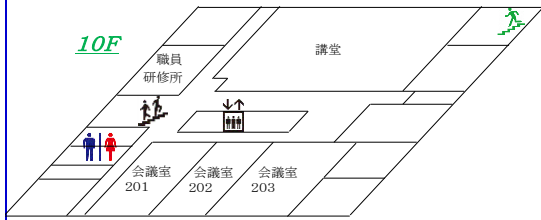
北側上空より



南側上空より



# 第二庁舎 案内図





# 施設概要調書

No.13

施設名：長野市消防局

担当課：消防局総務課

所在地	長野市大字鶴賀1730番地2				
開設	平成16年8月				
施設概要	通信指令室 1 災害対策室 1 事務室 1 消防団会議室 1 書庫 1 車庫 1				
指定管理者制度導入経過		公募・非公募	指定期間	指定管理者	
施設利用状況	利用区分等	利用実績			
		H26	H27	H28	H29
設置目的、基本方針	消防事務を処理するため、消防局を設置するもの				
主な実施事業	<ul style="list-style-type: none"> <li>・消防事務に関すること</li> <li>・火災予防施策等に関すること</li> <li>・災害出動計画等に関すること</li> <li>・出動指令等に関すること</li> </ul>				
現状と課題					
その他					

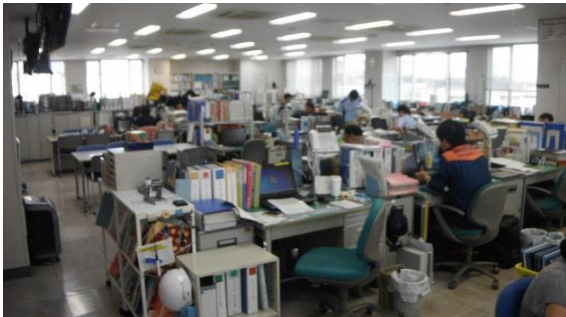
消防局写真



庁舎外観



車庫棟



事務室



通信指令室

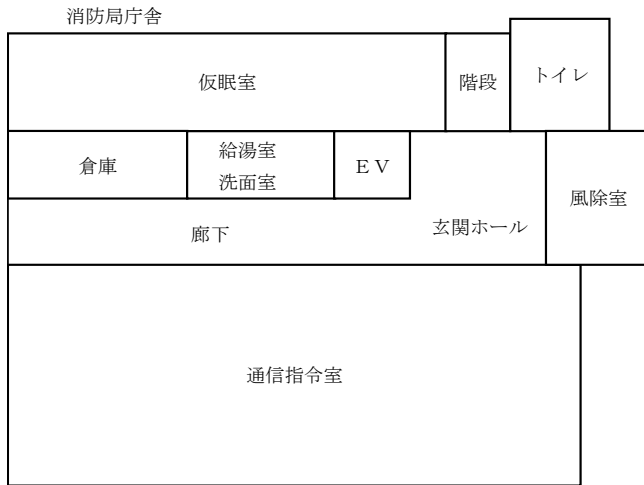


消防団会議室

消防局見取り図

No.13

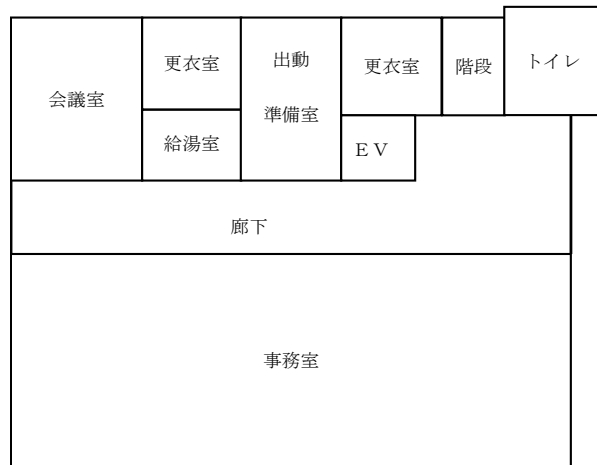
○ 1階平面図



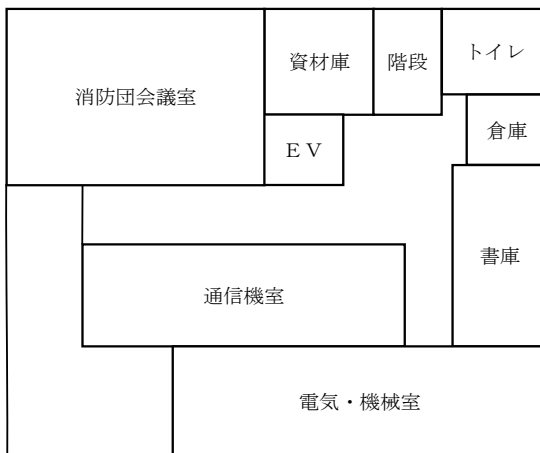
車庫棟



○ 2階平面図



○ 3階平面図





# 施設概要調書

No.14

施設名：鶴賀消防署

担当課：消防局総務課

所在地	長野市大字鶴賀1730番地2				
開設	平成29年3月(平成28年旧長野市防災市民センターから改修)				
施設概要	事務室 1 車庫 1 仮眠室 会議室 1 倉庫				
指定管理者制度導入経過		公募・非公募	指定期間	指定管理者	
施設利用状況	利用区分等	利用実績			
		H26	H27	H28	H29
	指揮隊出動件数	—	—	—	159
	消防隊出動件数	—	—	—	177
	救急隊出動件数	—	—	—	2,565
設置目的、基本方針	消防事務を処理するため、消防署を設置するもの				
主な実施事業	<ul style="list-style-type: none"> <li>・災害の警戒及び防御に関すること</li> <li>・救急活動に関すること</li> <li>・消防水利の調査及び保全に関すること</li> <li>・消防団、自主防災組織等の訓練及び指導に関すること</li> <li>・防火対象物の立入り検査に関すること</li> </ul>				
現状と課題					
その他	平成28年に、旧長野市防災市民センターから鶴賀消防署に改修。同敷地内に設置されていた中央消防署は、長野旭町に移転新築。				

鶴賀署写真



庁舎外観



車庫棟



事務室



会議室

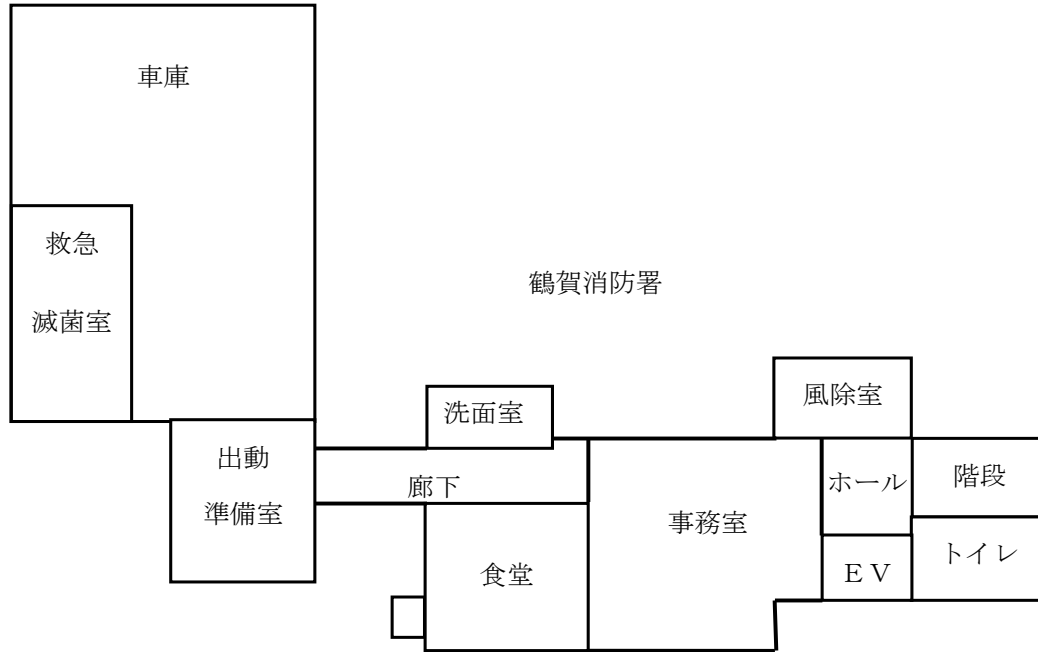


仮眠室

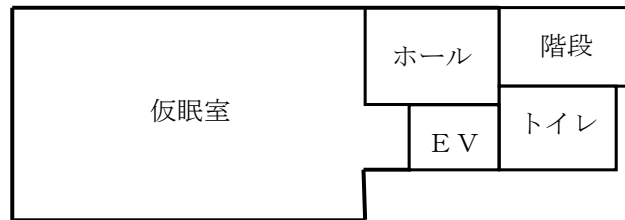
鶴賀署見取り図

○ 1階平面図

車庫棟



○ 2階平面図



○ 3階平面図



○ 4階平面図







# 施設概要調書

No.15

施設名：長野第三分団詰所

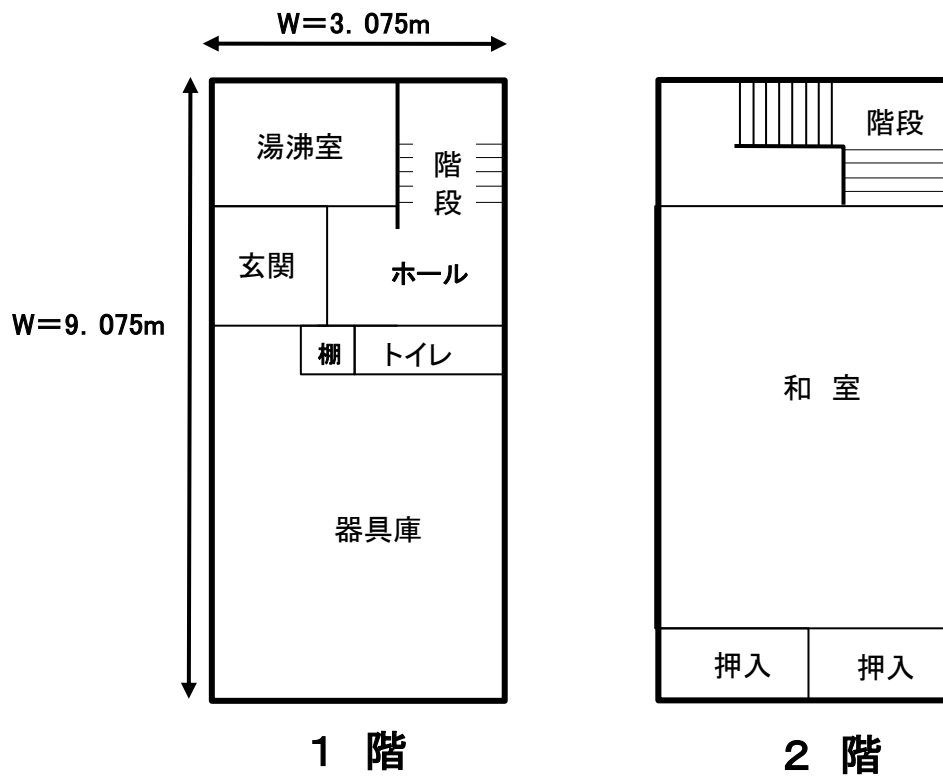
担当課：消防局警防課

所在地	長野市大字鶴賀腰巻2231-1				
開設	平成12年12月14日				
施設概要	消防団長野第三分団が活動の拠点として使用している本部詰所				
指定管理者制度導入経過		公募・非公募	指定期間	指定管理者	
施設利用状況	利用区分等	利用実績			
		H26	H27	H28	H29
	消防団活動出動件数				90件
	※利用者は消防団員に限定されます。				
設置目的、基本方針	消防団長野第三分団の活動拠点・本部として設置整備したものの地域防災の拠点施設として、地域住民に密接した消防団活動を展開するとともに、地域コミュニティの核となるよう、安心安全なまちづくりに貢献していく。				
主な実施事業	消防団活動事業 ・火災・災害活動時の拠点本部(集合・待機場所) ・市民防火運動、各種火災予防・広報活動、警戒活動時の拠点本部				
現状と課題	特にありません。				
その他					

① 詰所外観



② 見取図



# 施設概要調書

No.16

施設名：居町教職員住宅

担当課：教育委員会総務課

所在地	長野市居町 119-1					
開設	下記参照					
施設概要	D-202～209 S63建 RC造4階建 78.49㎡ 3DK 風呂トイレ別 貸付料 24,400円					
指定管理者制度導入経過		公募・非公募	指定期間	指定管理者		
施設利用状況	利用区分等		利用実績			
			H27	H28	H29	H30
	入居戸数		4戸	5戸	6戸	5戸
設置目的、基本方針	長野市教育委員会に属する職員の福利厚生施設として設置するもの					
主な実施事業	貸付住宅					
現状と課題						
その他	D-207については平成28年度より人口増推進課へ貸出中					



外観



内装

# 施設概要調書

No.17

施設名：職員会館

担当課：総務部 職員課

所在地	長野市大字鶴賀字沢田1063-1				
開設	昭和60年2月				
施設概要	1階 職員労働組合の事務所として貸与 2階 会議室(小)1、会議室(和室)1 3階 会議室(大)1				
指定管理者制度導入経過		公募・非公募	指定期間	指定管理者	
施設利用状況	利用区分等	利用実績			
		H26	H27	H28	H29
	会議室平日の稼働率	97.35%	98.77%	85.66%	83.20%
設置目的、基本方針	職員の福利厚生施設として設置したもので、職員健康診断や職員労働組合との協議の際に使用している。また、本庁会議室に空きがなく、当館会議室が空いている場合は、本庁業務の会議に使用しており、本庁会議室の補完的役割を果たしている。なお、新第一庁舎建設後のH28年度以降、会議室の稼働率は低下しているが、今後も会議室の稼働率は高い水準で推移するものと見込まれる。				
主な実施事業	<ul style="list-style-type: none"> <li>・ 職員労働組合の事務室</li> <li>・ 職員健康診断</li> <li>・ 職員労働組合との協議</li> </ul>				
現状と課題	バリアフリーに対応できていないため、一般利用の貸館には適さない施設である。				
その他					



外観



大会議室

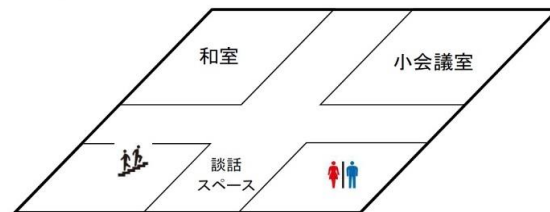


小会議室

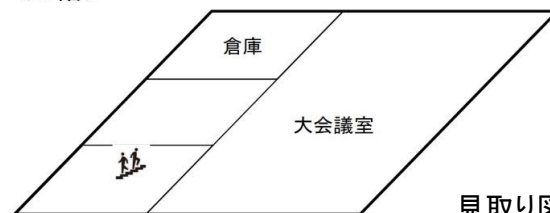
< 1 階 >



< 2 階 >



< 3 階 >



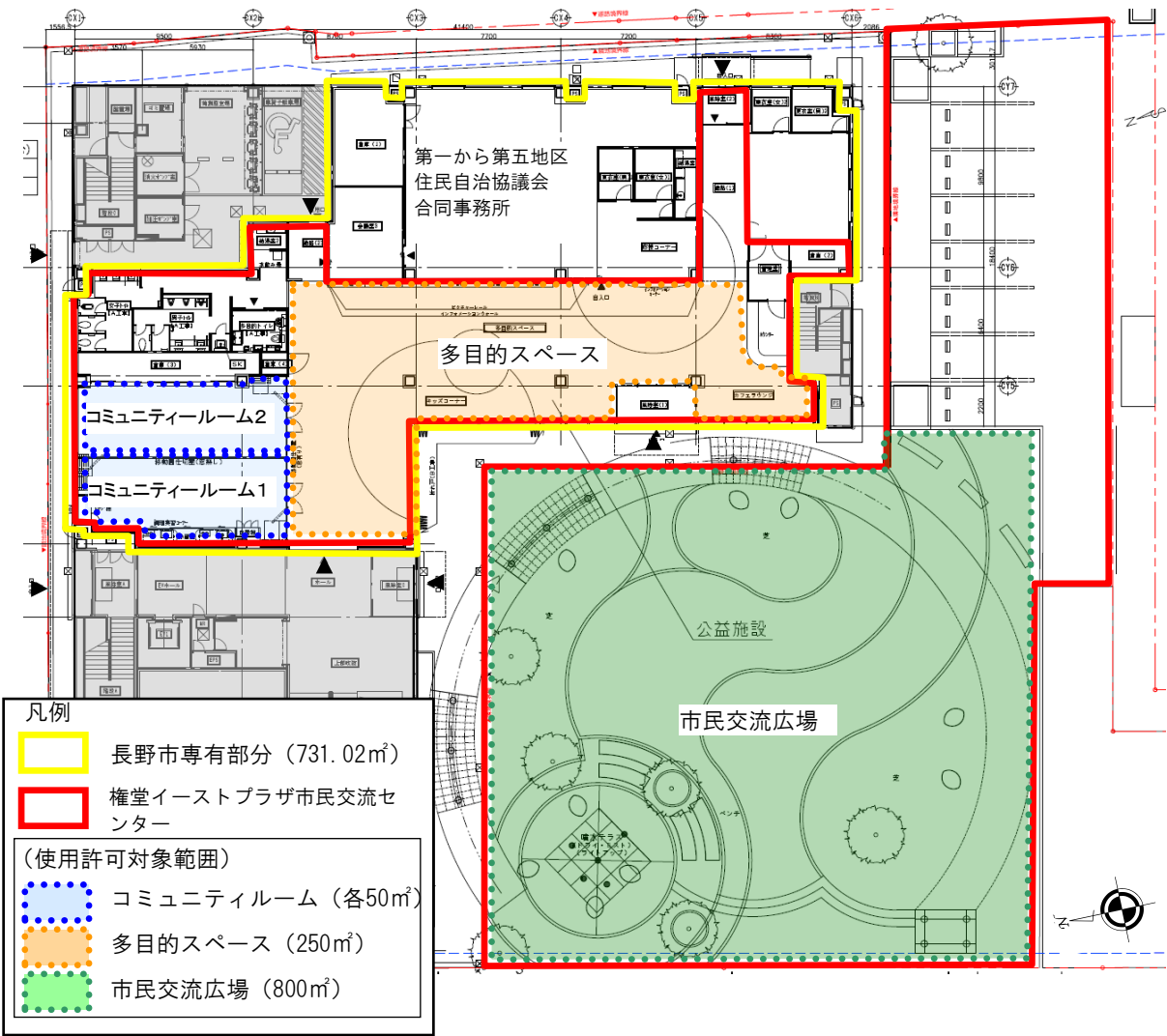
見取り図

# 施設概要調書

No.18

施設名： 長野市権堂イーストプラザ市民交流センター      担当課： 都市整備部市街地整備局市街地整備課

所在地	長野市大字鶴賀2201-20 権堂イーストプラザND 1階					
開設	平成27年2月					
施設概要	コミュニティルーム    2（うち1は調理設備付き） 多目的スペース        1 市民交流広場(屋外)    1					
指定管理者制度導入経過		公募・非公募	指定期間	指定管理者		
	第1期	公募	平成27年4月～平成29年3月	(株)オーエンス		
	第2期	公募	平成29年4月～平成34年3月	(株)まちづくり長野		
施設利用状況	利用区分等		利用実績			
			H26	H27	H28	H29
	コミュニティルーム1			5965人/487コマ	6560人/523人	7924人/598コマ
	コミュニティルーム2			10104人/629コマ	11561人/670コマ	9525人/720コマ
	多目的スペース			43698人/134コマ	58648人/144コマ	49303人/545コマ
	市民交流広場			14コマ	124コマ	431コマ
	施設稼働率			29.3%	33.9%	53.2%
設置目的、基本方針	・市民の交流の場を提供することにより、多様な市民の活動を促進し、もって中心市街地の活性化に資することを目的とする。 ・指定管理者の創意工夫に基づいた管理運営により、質の高いサービスを提供するとともに、多様な市民活動と交流の拠点として、中心市街地の活性化に寄与する施設となることを目指す。					
主な実施事業	・センターの利用の許可に関する業務 ・センターの施設及び設備の維持管理に関する業務 ・センターの効用を増加させる自主事業に関する業務					
現状と課題	・施設稼働率について、毎年稼働率が全貸室において向上している。 ・子供用設備の拡充や新設、おさがりボックスの設置など、子育てに関する企画に関し、利用者より良好な評価をいただいている。 ・地元商店街や地元店主との協働自主事業の開催など、地元連携にも力を入れている。 ・稼働率の安定、及び更なる稼働率向上を目指している。					
その他						



コミュニティールーム1



多目的スペース



市民交流広場



コミュニティールーム  
(1、2の一体利用時)



コミュニティールーム  
(調理室としての活用)



外観



# 施設概要調書

No.19

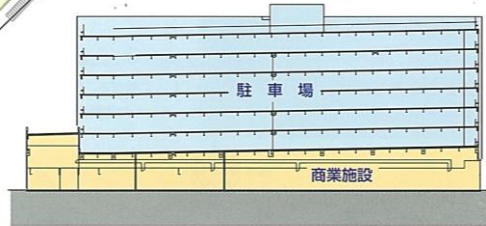
施設名： TOiGOパーキング

担当課： 都市整備部市街地整備局市街地整備課

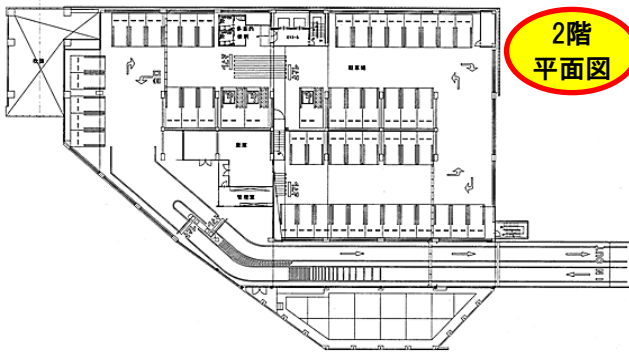
所在地	長野市大字鶴賀1170-16ほか				
開設	平成18年6月：立体駐車場全431台のうち150台分の所有権取得 平成18年9月：オープン				
施設概要	用途：商業施設(1階)、駐車場(2～R階) 敷地面積：4,013.67㎡ 延床面積：14,606.91㎡ 規模構造：鉄骨・鉄骨鉄筋コンクリート造陸屋根7階建 駐車場台数：全431台(うち長野市所有150台)				
指定管理者制度導入経過		公募・非公募	指定期間	指定管理者	
施設利用状況	利用区分等	利用実績			
		H26	H27	H28	H29
	駐車場利用台数	313,601	325,343	321,841	320,374
設置目的、基本方針	・もんぜんぷら座及び生涯学習センターの附置義務駐車場を設置するため、「長野市建築物における駐車施設の附置等に関する条例」等に基づき、民間会社との共有持分として全431台のうち150台分を取得したものの。				
主な実施事業	・駐車場の管理運営(民間会社)				
現状と課題	・長野市所有の駐車場について、民間会社と維持管理に関する協定を結び、当該民間会社へ賃貸借契約により貸付けを実施している。 ・民間会社は協定により、長野市所有分を含めた駐車場の管理運営を行っている。 ・TOiGOパーキング敷地は民間会社から定期借地権設定契約により借地している。				
その他	・TOiGOパーキングは長野市が附置義務駐車場として150台分を取得し、民間会社と管理協定を結び、民間会社が建物全体の管理運営を行っているものであり、今後も継続的に維持していく必要がある。				



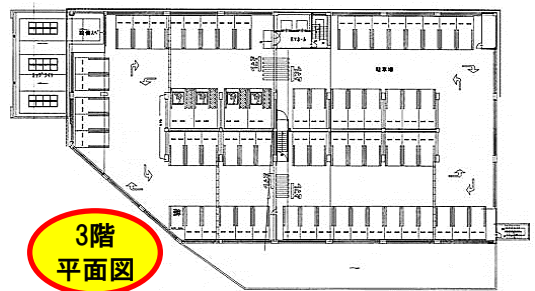
1階平面図



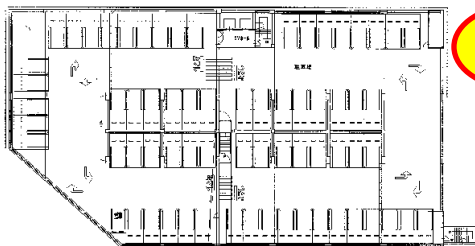
立面図



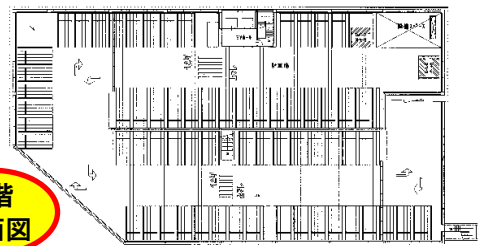
2階  
平面図



3階  
平面図



4~7階  
平面図



R階  
平面図

# 施設概要調書

No.20

施設名： 緑町立体駐車場

担当課： 総務部庶務課

所在地	長野市大字鶴賀緑町1619番地1				
開設	平成27年12月				
施設概要	鉄骨造 規模形式 4層5段 自走式 連続傾床型立体駐車場 建築面積 1,958.91㎡ 延床面積 7,045.67㎡ 総駐車台数 343台(うち車椅子等区画6台、EV充電スタンド4台)				
指定管理者制度導入経過		公募・非公募	指定期間	指定管理者	
	なし				
施設利用状況	利用区分等	利用実績			
		H26	H27	H28	H29
	利用台数	/	/	50,419	60,542
設置目的、基本方針	・長野市役所と長野市芸術館の駐車場として、来庁者や利用者の利便性の向上と、庁舎周辺道路の渋滞解消を図る。 また、電気自動車用充電設備の設置と、男女別トイレのほか多目的トイレを設置している。				
主な実施事業	/				
現状と課題	・出口が1か所しかなく、イベント終了後に一斉に出庫するため混み合う。 ・庁舎と国道をはさんでいるため、利用促進のための周知が必要。				
その他	・庁舎北側の国道歩道整備にあわせて、信号及び横断歩道を設置予定。(時期未定)				

入口写真



1階平面図

