

信更地区の公共施設について考える 市民ワークショップ

主な検討対象施設の施設概要調書

将来世代に負担を先送りすることなく、
より良い資産を次世代に引き継いでいく

公共施設マネジメントの基本理念



平成30年6月
長野市総務部公有財産活用局
公共施設マネジメント推進課

幸せ実感都市『ながの』
～“オールながの”で未来を創造しよう～

主な検討対象施設の施設概要調書（一覧）

No.	施設名称	施設所管課
1	信更小学校	教育委員会総務課
2	旧更府小学校	
3	信更中学校	
4	旧信田小学校高野分校 (ふれあい広場、公民館分室)	
5	信更公民館	家庭・地域学びの課
6	サラダパーク安庭	農業政策課
7	信更体育館	スポーツ課
8	信更保育園	保育・幼稚園課
9	信更支所	信更支所
10	信更分団詰所	消防局総務課
11	氷ノ田教職員住宅	教育委員会総務課

施設概要調書

No.1

施設名：信更小学校

担当課：教育委員会総務課

所在地	長野市信更町田野口1082				
開設	平成28年（信田小学校 明治22年～平成28年3月）				
施設概要	北校舎 S47建 S造2階建 1,368㎡ 普通教室、職員室、音楽室等 北校舎増築棟 H15建 S造2階建 394㎡ パソコン室、家庭科室等 特別教室棟 S62建 R造平屋建 258㎡ 図書館 体育館 S55建 S造2階建 637㎡				
指定管理者制度導入経過		公募・非公募	指定期間	指定管理者	
			信田小学校の利用状況		
			↓		
施設利用状況	利用区分等	利用実績			
		H27	H28	H29	H30
	学校開放利用回数(体育館)	30	44	36	/
	学校開放利用人数(体育館)	511	599	570	/
	学校開放利用回数(屋外運動場)	3	1		/
	学校開放利用人数(屋外運動場)	180	150		/
	生徒数	32	42	37	34
	普通学級数	6	6	6	6
特別支援学級数	2	1	1	1	
設置目的、基本方針	心身の発達に応じて、義務教育として行われる普通教育のうち基礎的なものを施す場として小学校を設置するもの				
主な実施事業	<ul style="list-style-type: none"> ・小学校教育課程 ・学校開放(体育館、屋外運動場) 				
現状と課題	H29年北校舎、特別教室棟、体育館について大規模改修実施済み。				
その他	H29 郷土資料館については解体済(教育委員会文化財課で実施)				



北校舎外観



北校舎増築棟外観



特別教室棟外観



校舎・体育館外観



普通教室



理科室



家庭科室



音楽室



男子トイレ



多目的トイレ



体育館



グラウンド



プール

施設概要調書

No.2

施設名：旧更府小学校

担当課：教育委員会総務課

所在地	長野市信更町上尾2200				
開設	明治6年～平成28年3月				
施設概要	校舎 S52建 R造3階建 1,669㎡ 普通教室、理科室、音楽室等 特別教室 H14建 S造2階建 192㎡ 図工室、パソコン室 体育館 S54建 S造2階建 850㎡				
指定管理者制度導入経過		公募・非公募	指定期間	指定管理者	
施設利用状況	利用区分等	利用実績			
		H27	H28	H29	H30
	学校開放利用回数(体育館)	1	13	16	/
	学校開放利用人数(体育館)	15			/
	生徒数	14			/
	普通学級数	4			/
	特別支援学級数	0			/
設置目的、基本方針					
主な実施事業	・学校開放(体育館)				
現状と課題	校舎はH25年耐震補強実施済、その際トイレ改修も実施。 H27年度をもって信田小と統合となり閉校。 後利用については、未定。				
その他	特別教室棟を信田郷土民俗資料館に保管していた資料の保管場所として使用予定。 グラウンドで長野県環境保全研究所による臨時気象観測を実施中(平成30年7月末まで)。				



校舎外観①



校舎外観②



特別教室棟外観



教室



図書館



理科室



音楽室



図工室



パソコン室



男子トイレ



体育館



グラウンド



プール

施設概要調書

No.3

施設名：信更中学校

担当課：教育委員会総務課

所在地	長野市信更町氷ノ田3273				
開設	昭和24年				
施設概要	普通教室棟 S55建 S造3階建 2,380㎡ 普通教室、職員室、音楽室等 特別教室棟 H4建 W造平屋建 293㎡ 技術室、美術室 体育館 S61建 S造2階建 910㎡				
指定管理者制度導入経過		公募・非公募	指定期間	指定管理者	
施設利用状況	利用区分等	利用実績			
		H27	H28	H29	H30
	学校開放利用回数(体育館)	0	0	0	/
	学校開放利用人数(体育館)	0	0	0	/
	学校開放利用回数(屋外運動場)	0	0	0	/
	学校開放利用人数(屋外運動場)	0	0	0	/
	生徒数	26	28	23	25
	普通学級数	3	3	3	3
特別支援学級数	2	1	0	1	
設置目的、基本方針	心身の発達に応じて、義務教育として行われる普通教育を施す場として中学校を設置するもの				
主な実施事業	・中学校教育課程				
現状と課題	校舎棟はH24耐震補強実施済、その際トイレ改修も実施。 校舎北西側が山で湿気が溜まりやすく、全面的に結露が発生する。				
その他					



校舎外観



体育館外観



普通教室



家庭科室



音楽室



図書館



特別教室棟外観



技術室



体育館



グラウンド



プール

施設概要調書

No.4

施設名：旧信田小学校高野分校

担当課：教育委員会総務課

所在地	長野市信更町高野1590					
開設	明治22年(信田小学校高野分校) 平成14年(信更ふれあい交流広場) 平成13年(信更公民館高野分室)					
施設概要	校舎 S54建 S造2階建 1,108㎡ 体育館 S54建 S造平屋建 438㎡					
指定管理者制度導入経過		公募・非公募	指定期間	指定管理者		
	信更公民館 高野分室	非公募	第1期 平成27年4月～平成30年3月	信更地区住民自治協議会		
		非公募	第2期 平成30年4月～平成34年3月	信更地区住民自治協議会		
施設利用状況	利用区分等		利用実績			
			H27	H28	H29	H30
	ふれあい交流ひろば		1117人	967人	527人	/
	信更公民館高野分室		1,425人	1248人	552人	/
設置目的、基本方針	(信更公民館高野分室) 市町村その他一定区域内の住民のために、実際生活に即する教育、学術及び文化に関する各種の事業を行い、もって住民の教養の向上、健康の増進、情操の純化を図り、生活文化の振興、社会福祉の増進に寄与することを目的とする。 (信更ふれあい交流広場) 高齢者が生きがいを見つけるための支援をするとともに、健康状態の維持や自主グループ活動の場の提供をする。					
主な実施事業	・信更ふれあい交流広場(高齢者活躍支援課) ・信更公民館高野分室(家庭地域学びの課)					
現状と課題	平成11年に閉校。 現在は、高齢者活躍支援課及び家庭地域学びの課で使用。					
その他						



校舎外観



玄関ホール



脱衣場



浴場



交流広場



多目的トイレ



調理室



体育館



倉庫(旧図書館)



学習室



プール

施設概要調書

No.5

施設名：信更公民館

担当課：家庭・地域学びの課

所在地	長野市信更町氷ノ田3183番地2				
開設	平成20年10月				
施設概要	和室 1 講義室 1 大会議室(ステージ付き) 1 料理教室 1				
指定管理者制度導入経過		公募・非公募	指定期間	指定管理者	
	第1期	非公募	平成27年4月～平成30年3月	信更地区住民自治協議会	
	第2期	非公募	平成30年4月～平成34年3月	信更地区住民自治協議会	
施設利用状況 ()は稼働率	利用区分等	利用実績			
		H26	H27	H28	H29
	施設利用者数	5,596人	5,394人	5,839人	5,237人
	(和室)	10.9%	11.7%	21.2%	23.7%
	(講義室)	25.1%	21.9%	31.8%	46.5%
	(大会議室)	25.6%	33.9%	32.9%	26.2%
(料理教室)	10.0%	9.7%	14.5%	19.5%	
設置目的、基本方針	<p>公民館は、市町村その他一定区域内の住民のために、実際生活に即する教育、学術及び文化に関する各種の事業を行い、もって住民の教養の向上、健康の増進、情操の純化を図り、生活文化の振興、社会福祉の増進に寄与することを目的とする。</p>				
主な実施事業	<p>定期講座を開設すること。 討論会、講習会、講演会、実習会、展示会等を開催すること。 記録、模型、資料等を備え、その利用を図ること。 体育、レクリエーション等に関する集会を開催すること。 各種の団体、機関等の連絡を図ること。 その施設を住民の集会その他の公共的利用に供すること。 貸館に関すること。</p>				
現状と課題	<p>H26年度と比べ、H29年度は各部屋とも稼働率が増加しているが、利用者が限定しているため、今後は新たな利用者呼び込む工夫が必要と考えている。住民のニーズに合わせたより魅力ある講座を企画し、新たな利用者(特に若年層)を呼び込もうと考えている。</p>				
その他					

写真
1 和室



2 講義室



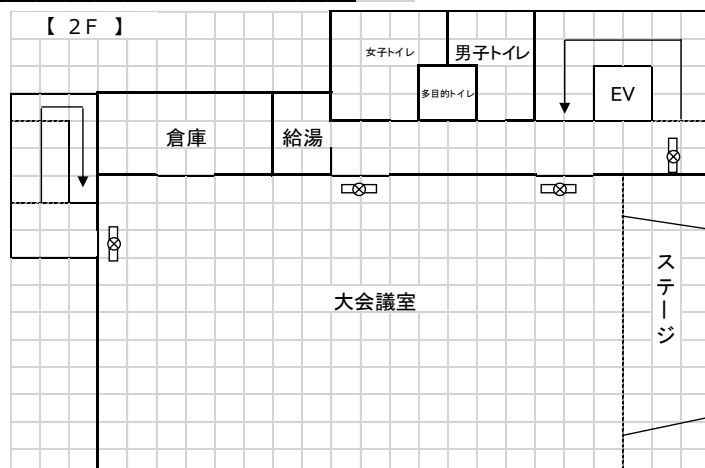
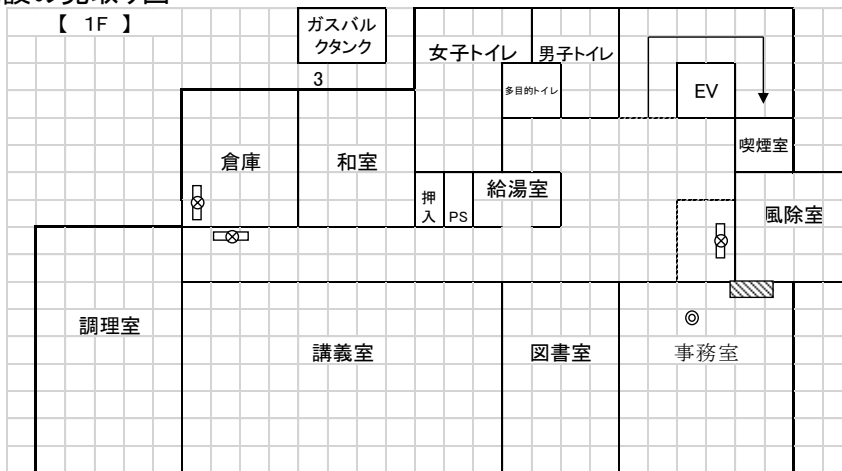
3 大会議室



4 料理教室



施設の見取り図



施設概要調書

No.6

施設名： サラダパーク安庭

担当課： 農林部 農業政策課

所在地	長野市信更町安庭950番地1				
開設	平成5年4月				
施設概要	総面積・・・6,724㎡ 区画数・・・47区画(72～113㎡) 休憩棟・・・木造平屋建1棟(建築面積49㎡) 駐車場・・・28台 灌水施設・・・貯水槽・立上り5本				
指定管理者制度導入経過		公募・非公募	指定期間	指定管理者	
	第1期	公募	平成20年4月～平成23年3月	(社)長野市農業公社	
	第2期	公募	平成23年4月～平成28年3月	(一社)長野市農業公社	
	第3期	公募	平成28年4月～平成33年3月	(一社)長野市農業公社	
施設利用状況	利用区分等	利用実績			
		H26	H27	H28	H29
	利用区画数	32区画	32区画	35区画	30区画
設置目的、基本方針	市民が野菜作りを楽しむ憩いの場や余暇利用の場を提供し、食への関心と農業への理解を深めてもらう。				
主な実施事業	<ul style="list-style-type: none"> ・農園を利用した野菜づくり ・農園管理 ・自主事業 				
現状と課題	中山間地という立地条件であることから利用率が低調であり、更に獣害による被害も発生しているため、今後も利用率の低下が懸念されている。				
その他					



施設概要調書

No.7

施設名：信更体育館

担当課：スポーツ課

所在地	長野市信更町氷ノ田3148-1				
開設	昭和59年				
施設概要	社会体育館				
指定管理者制度導入経過		公募・非公募	指定期間	指定管理者	
施設利用状況	利用区分等	利用実績			
		H26	H27	H28	H29
	利用人数	7,023	9,265	11,176	9,235
	利用コマ数	709	700	831	1,024
設置目的、基本方針	社会体育の普及及び地域住民の健康増進のため				
主な実施事業	施設貸出(一般利用) スポーツ教室等の開催				
現状と課題	利用率は47.9%(平成28年度は38.7%)と、多くの市民に活用されている。 建設後35年が経過し、今後、維持補修経費の増加が見込まれる。				
その他					

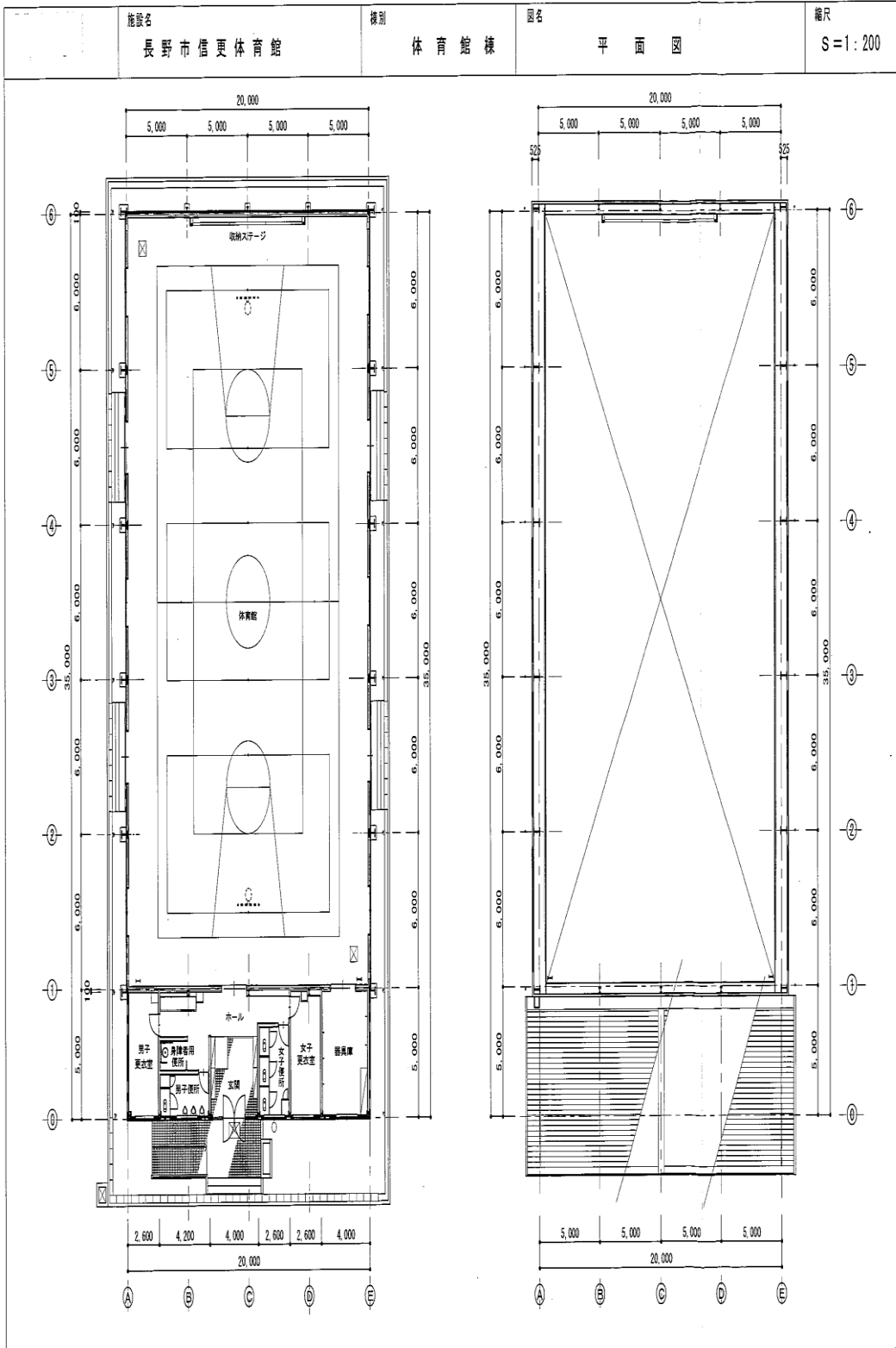
信更体育館



No.7



(建築平面図)



施設概要調書

No.8

施設名：信更保育園

担当課：保育・幼稚園課

所在地	長野市信更町氷ノ田3222				
開設	昭和49年4月				
施設概要	木造平屋建て 601.3㎡（平成22年3月耐震補強） 園庭面積 948.7㎡				
指定管理者制度導入経過		公募・非公募	指定期間	指定管理者	
施設利用状況	利用区分等	利用実績			
		H26	H27	H28	H29
	園児数(各年4月1日現在)	13	15	12	4
設置目的、基本方針	<p>【保育目標】</p> <ul style="list-style-type: none"> ○人の話を良く聞き自分の思いを言えるこども ○友達と元気に遊ぶこども ○給食を良く噛んで楽しく食べるこども 				
主な実施事業	<p>春：ひな祭り、卒園・入園式、遠足、苗うえ、内科検診、こいのぼり祭り 夏：プール開き、七夕、夏祭り 秋：運動会、遠足、祖父母参観、焼き芋会、観劇、保育参加 冬：クリスマス会、豆まき、保育参加、親子ふれあいデー 毎月：誕生会、避難訓練、体重測定、食育の日</p>				
現状と課題	<p>【園の特徴】</p> <ul style="list-style-type: none"> ○園庭前の山を使って四季折々の遊び ○自然豊かな散歩コース ○西部保育園・塩崎保育園と交流保育 				
その他					

外観



園庭



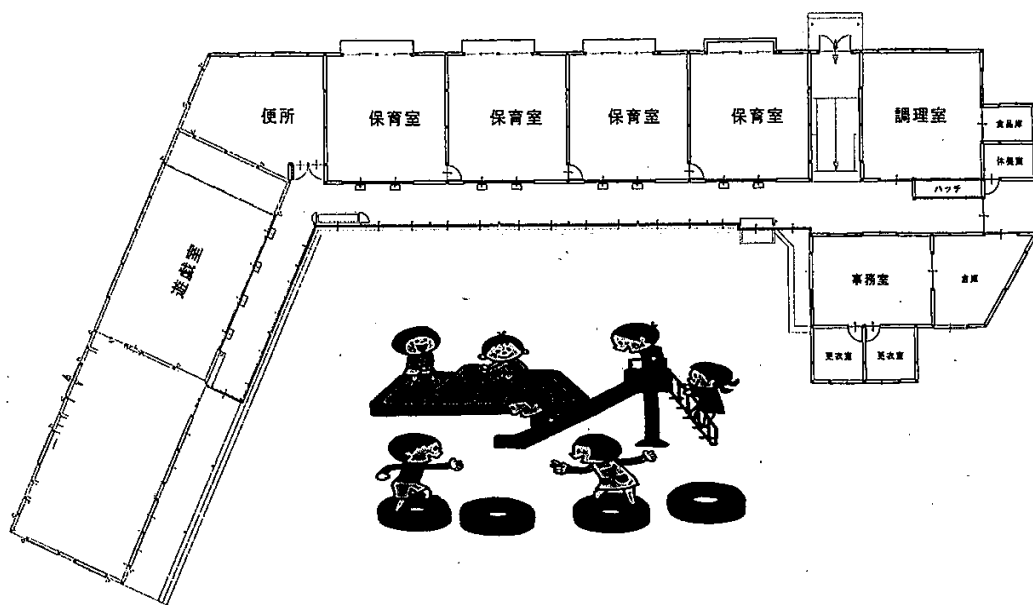
施設内



遊戯室



園舎平面図



施設概要調書

No.9

施設名：信更支所

担当課：信更支所

所在地	長野市信更町氷ノ田3,180番地1				
開設	平成2年8月				
施設概要	地上2階建て 1階 事務室(支所、住自協)、小会議室、給湯室、男女トイレ、身障者用トイレ、男女更衣室、ボランティア室、和室、倉庫 2階 大会議室、和室2、小会議室、給湯室、男女トイレ、書庫、倉庫				
指定管理者制度導入経過		公募・非公募	指定期間	指定管理者	
	なし				
施設利用状況	利用区分等	利用実績			
		H26	H27	H28	H29
	支所窓口及び事務室 ※1	1,225件	1,196件	1,080件	1,331件
	1階小会議室 ※2	記録なし	記録なし	52回	71回
	2階大会議室 ※2	記録なし	記録なし	85回	81回
	2階和室 ※2	記録なし	記録なし	26回	29回
	2階小会議室 ※2	記録なし	記録なし	39回	35回
設置目的、基本方針	<ul style="list-style-type: none"> ・地区住民の行政サービス窓口 ・地区のまちづくりの拠点 				
主な実施事業	<ul style="list-style-type: none"> ・市民窓口業務 ・建設・土木業務 				
現状と課題	<ul style="list-style-type: none"> ・建築から27年経過しており、壁紙の剥がれや小規模の修繕が毎年ある。 ・暖房設備が温水循環方式のため、常時そのボイラーを使用しているため、暖房だと灯油代がかかるため、ストーブを使用して経費を抑えている。 ・会議室が2階にあり、会議出席者は階段を使用しているが、高齢化が進んでいることからエレベーターの設置希望が寄せられている。 ・床のタイル面に亀裂があり、一部欠けている。 ・梅雨や冬期に1階トイレ前のフロアが結露し、滑り歩行が厳しくなっている。 				
その他					

信更支所全景(正面)



1階小会議室



2階和室

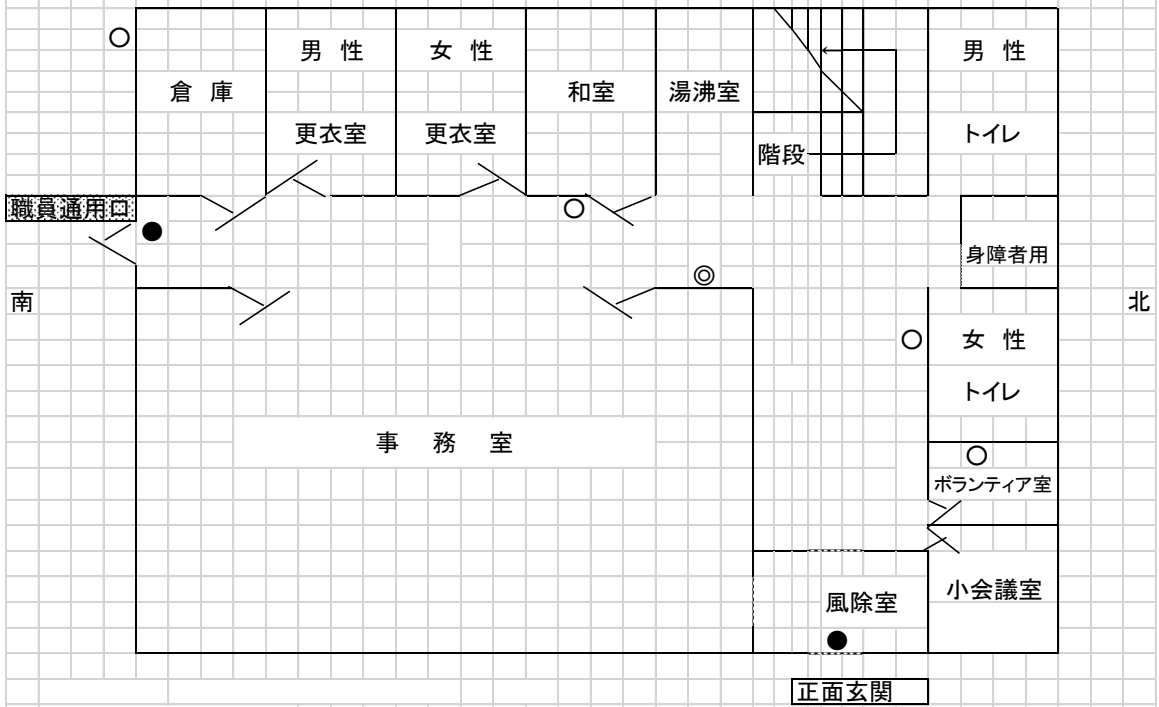


2階大会議室

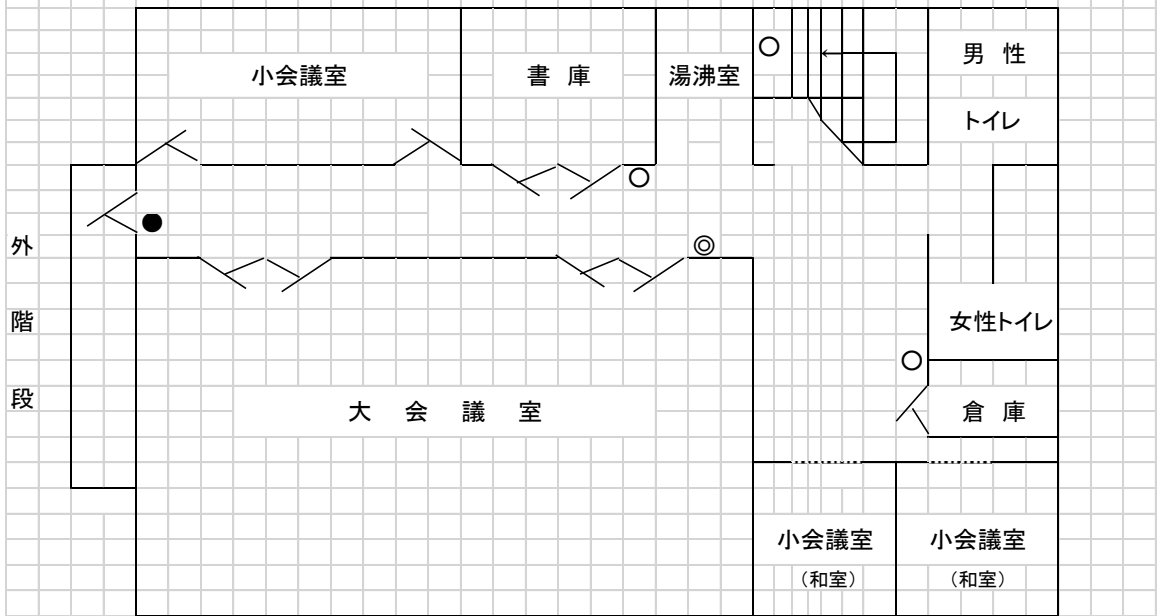


信更支所配置図

1 階



2 階



- | | | |
|---|-------|-------|
| 凡 | ● | 非常口 |
| 例 | ○ | 消火器 |
| | ◎ | 火災報知器 |
| | ----- | 避難経路 |

施設概要調書

No.10

施設名： 信更分団詰所

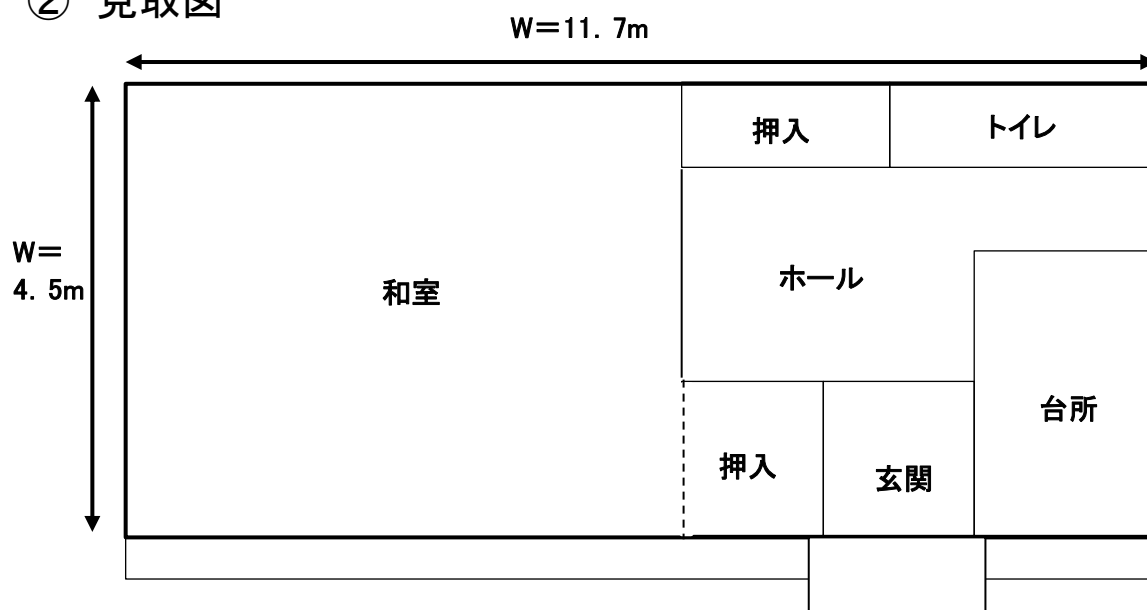
担当課： 消防局警防課

所在地	長野市信更町氷ノ田3220				
開設	平成4年3月25日				
施設概要	消防団信更分団が活動の拠点として使用している本部詰所				
指定管理者制度導入経過		公募・非公募	指定期間	指定管理者	
施設利用状況	利用区分等	利用実績			
		H26	H27	H28	H29
	消防団活動出動件数				78件
	※利用者は消防団員に限定されます。				
設置目的、基本方針	消防団信更分団の活動拠点・本部として設置整備したもの 地域防災の拠点施設として、地域住民に密接した消防団活動を展開するとともに、地域コミュニティの核となるよう、安心安全なまちづくりに貢献していく。				
主な実施事業	消防団活動事業 ・火災・災害活動時の拠点本部（集合・待機場所） ・市民防火運動、各種火災予防・広報活動、警戒活動時の拠点本部				
現状と課題	特にありません。				
その他					

① 詰所外観



② 見取図



施設概要調書

No.11

施設名：氷ノ田教職員住宅

担当課：教育委員会総務課

所在地	長野市信更町氷ノ田3222				
開設	下記参照				
施設概要	D-193 S59建 W造平屋建 50.92㎡ 2DK 風呂トイレ別 貸付料10,900円 D-194 S59建 W造2階建 78.25㎡ 4DK 風呂トイレ別 貸付料20,000円				
指定管理者制度導入経過		公募・非公募	指定期間	指定管理者	
施設利用状況	利用区分等	利用実績			
		H27	H28	H29	H30
	入居戸数	0戸	0戸	0戸	0戸
設置目的、基本方針	長野市教育委員会に属する職員の福利厚生施設として設置するもの				
主な実施事業	貸付住宅				
現状と課題	D-193 平成26年4月から入居なし D-194 平成24年4月から入居なし				
その他					



外観①
手前D-193
奥D-194



外観②
手前D-193
奥D-194