

人口減少社会における公共施設について考える 市民との懇談会（柳原地区）

主な検討対象施設の施設概要調書

将来世代に負担を先送りすることなく、
より良い資産を次世代に引き継いでいく

公共施設マネジメントの基本理念



平成31年1月
長野市総務部公有財産活用局
公共施設マネジメント推進課

幸せ実感都市『ながの』
～“オールながの”で未来を創造しよう～

主な検討対象施設の施設概要調書（一覧）

No.	施設名称	施設所管課
1	柳原小学校	教育委員会総務課
2	第四学校給食センター	保健給食課
3	柳原公民館（支所と複合）	家庭・地域学びの課
4	東部文化ホール	文化芸術課
5	柳原体育館	スポーツ課
6	柳原児童センター	こども政策課
7	柳原総合市民センター（柳原支所）	地域活動支援課
8	鶴賀消防署柳原分署	消防局総務課
9	柳原分団詰所	
10	市営住宅 小島団地	住宅課
11	市営住宅 柳原団地	

施設概要調書

No.1

施設名：柳原小学校

担当課：教育委員会総務課

所在地	長野市大字小島702				
開設	明治7年11月				
施設概要	北校舎 S51年建 RC造3階建 2,767m ² 南校舎 S55年建 RC造3階建 1,395m ² H21年増築 RC造3階建 759m ² 昇降口棟 S52年建 S造1階建 271m ² 体育館 S52年建 RS造2階建 982m ²				
指定管理者制度導入経過		公募・非公募	指定期間	指定管理者	
施設利用状況	利用区分等	利用実績			
		H26	H27	H28	H29
	学校開放利用回数(体育館)	なし	153	270	174
	学校開放利用人数(体育館)	なし	3,220	5,693	3,527
	学校開放利用回数(屋外運動場)	なし	177	86	121
	学校開放利用人数(屋外運動場)	なし	5,514	3,580	3,681
	児童数	405	404	408	414
	普通学級数	15	15	14	13
	特別支援学級	2	2	2	2
設置目的、基本方針	心身の発達に応じて、義務教育として行われる普通教育のうち基礎的なものを施す場として小学校を設置するもの				
主な実施事業	<ul style="list-style-type: none"> ・小学校教育課程 ・学校開放(体育館、屋外運動場) 				
現状と課題	・北校舎、南校舎のS55年建築部分、昇降口棟、体育館は、平成26年度の耐震改修により、鉄骨ブレース設置、耐震スリット設置、壁クラック補修、吊下式バスケットゴール落下防止、窓ガラス飛散防止フィルム貼り等を実施				
その他					



昇降口棟 外観



南校舎 理科室



北校舎 図書館



北校舎 男子トイレ



北校舎 音楽室



体育館

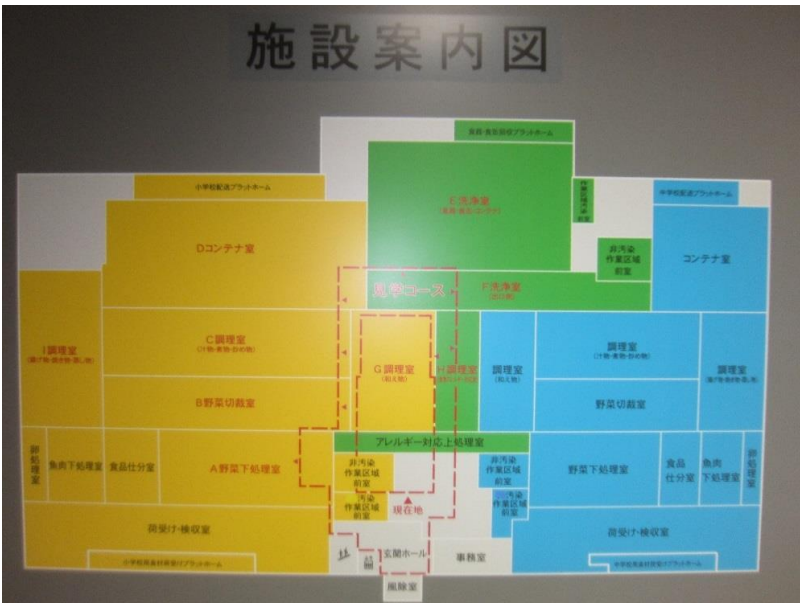
施設概要調書

No.2

施設名：長野市第四学校給食センター

担当課：教育委員会保健給食課

所在地	長野市大字村山355番地1				
開設	平成29年4月				
施設概要	学校給食調理室 事務室 会議室 倉庫 浄化槽施設ほか				
指定管理者制度導入経過		公募・非公募	指定期間	指定管理者	
	直営施設				
施設利用状況	利用区分等	利用実績			
		H26	H27	H28	H29
	小学校				8,446食
	中学校				3,620食
	給食センター				83食
設置目的、基本方針	長野市立小・中学校の児童・生徒及びその保護者・教職員に対して、栄養バランスのとれた安全でおいしい給食を提供し、食に関する教育を通して望ましい食習慣の形成を目指す。				
主な実施事業	給食提供校数 27校(小学校19校、中学校8校) 給食日数 延べ205日 1日の給食調理数 約12,000食				
現状と課題	衛生管理等を徹底した安全な給食の提供 施設の適正な維持管理				
その他					



施設概要調書

No.3

施設名：柳原公民館

担当課：家庭・地域学びの課

所在地	長野市大字小島804番地5				
開設	平成22年3月				
施設概要	学習室A、学習室B、学習室C(和室)、調理実習室、大学習室				
指定管理者制度導入経過		公募・非公募	指定期間	指定管理者	
	なし				
施設利用状況 ()は稼働率	利用区分等	利用実績			
		H26	H27	H28	H29
	施設利用者数	30,066	23,296	23,214	35,178
	(学習室A)	77.2%	73.3%	74.1%	74.1%
	(学習室B)	68.1%	67.8%	68.8%	70.8%
	(調理実習室)	31.1%	30.3%	26.5%	30.4%
	(学習室C)	51.4%	49.4%	55.4%	55.2%
(大学習室)	90.8%	90.8%	82.2%	88.9%	
設置目的、基本方針	<p>公民館は、市町村その他一定区域内の住民のために、実際生活に即する教育、学術及び文化に関する各種の事業を行い、もって住民の教養の向上、健康の増進、情操の純化を図り、生活文化の振興、社会福祉の増進に寄与することを目的とする。</p>				
主な実施事業	<p>成人学校や各種講座を開設すること。 記録、資料等を備え、その利用を図ること。 地域の運動会や文化祭や成人式等への協力。 各種の団体、機関等の連絡を図ること。 その施設を住民の集会その他の公共的利用に供すること。 貸館に関すること。 図書の出借に関すること。</p>				
現状と課題	<p>当館は、長野市北部寄りに立地されているが、駐車場が広く、須坂東ICにも近いので、地域外から広く利用されている。また行政機関の利用も特に多く、地域住民の利用も合わせて、一番広い大学習室はここ数年は80%を超える稼働率である。 施設周辺の植栽管理については、年2回利用者の方の御協力により一斉清掃を実施している。その他は職員が随時管理しているが、行き届かない部分もある。 駐車場の適正利用については、減速せずに場内を通り抜けする車や、館内の利用なく、日をまたいで無断駐車などが目立つ。</p>				
その他	平成31年4月に交流センターに移行する。				

学習室A



学習室B



学習室C



調理実習室



大学習室



図書スペース



公民館玄関

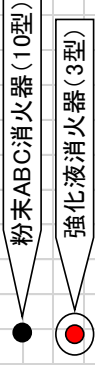


市民センター全景



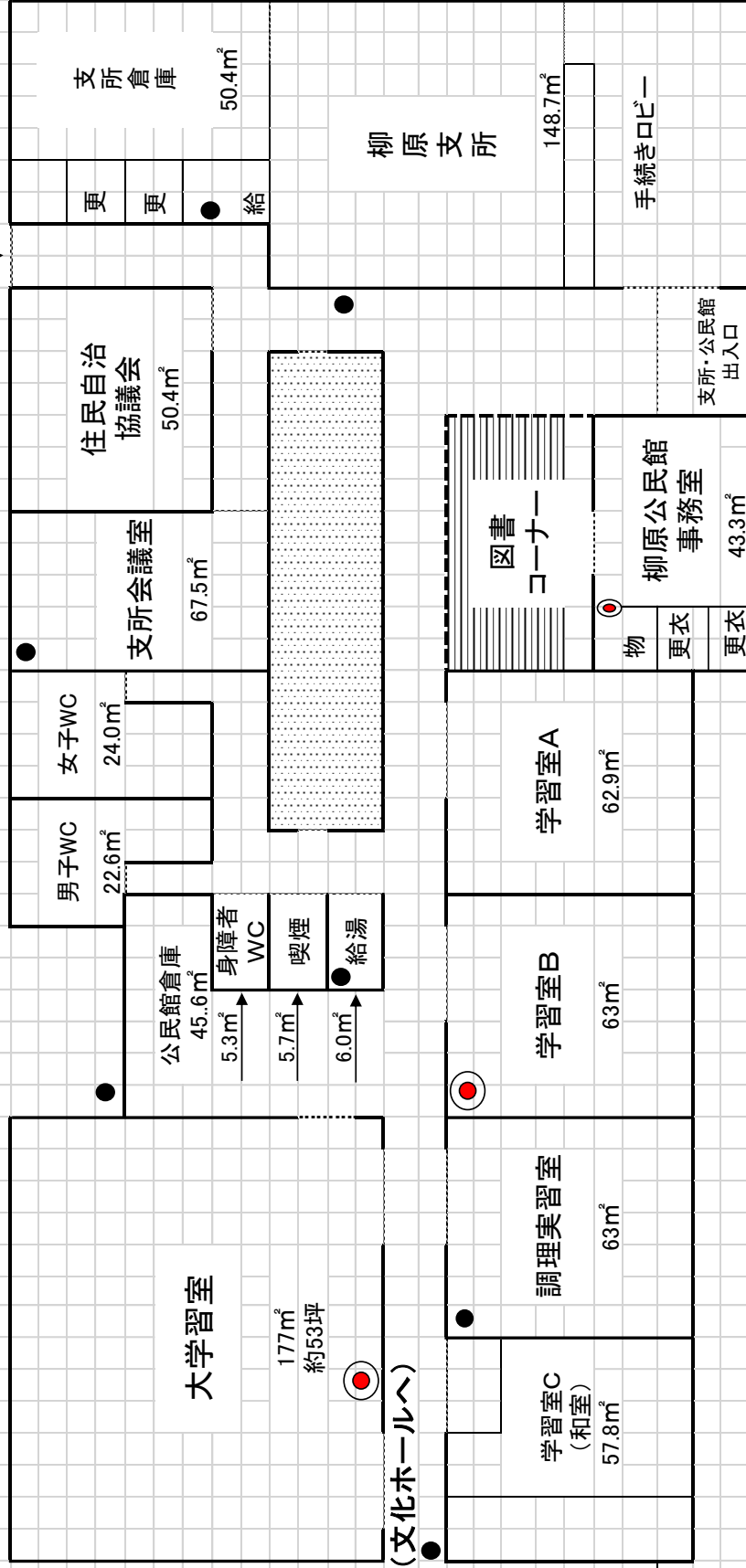
柳原支所・柳原公民館 施設平面図

[支所公民館棟]



通用口

4



施設概要調書

No.4

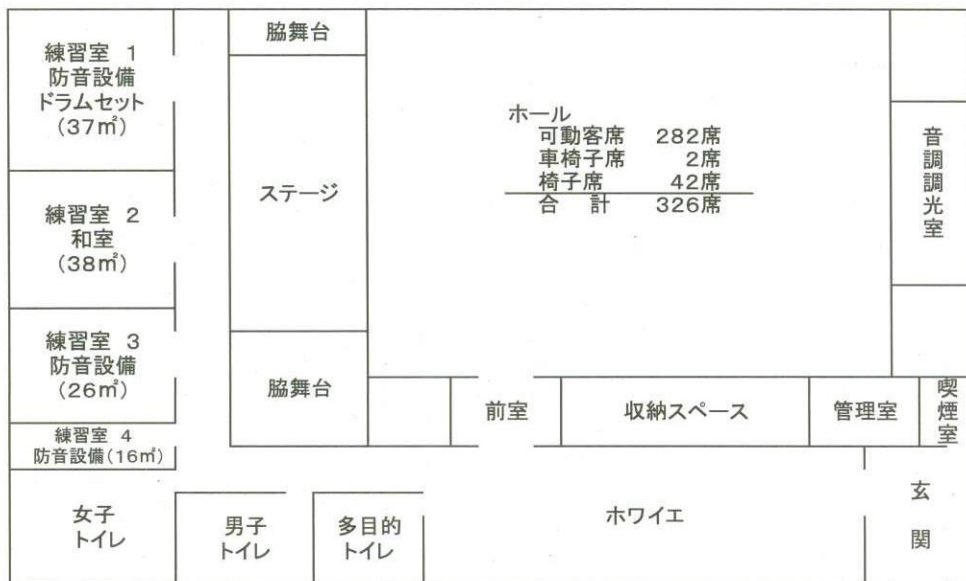
施設名： 東部文化ホール

担当課： 文化芸術課

所在地	長野市大字小島804-5				
開設	平成22年4月1日				
施設概要	多目的ホール(座席282席、定員326名)1室 練習室4室				
指定管理者制度導入経過		公募・非公募	指定期間	指定管理者	
施設利用状況	利用区分等	利用実績			
		H26	H27	H28	H29
	多目的ホール	23,836人	24,266人	23,470人	22,597人
	練習室1	1,402人	2,117人	1,732人	1,713人
	練習室2	1,422人	1,425人	1,607人	1,620人
	練習室3	1,052人	713人	1,106人	732人
	練習室4	942人	666人	910人	717人
設置目的、基本方針	文化芸術に関する活動及び交流の場を提供するとともに、文化芸術活動を総合的に支援し、もって文化芸術の振興に資するため。				
主な実施事業	・貸館事業				
現状と課題	ホール部が特定天井(吊天井)のため、平成32年度(2020年度)の大規模改修実施を計画している。 開館10周年記念事業実施に向けて、地区周辺の住民自治協議会が主体となって準備が進められている。				
その他	東部5地区(古里・柳原・大豆島・朝陽・長沼)からの要望により建設された。				



東部文化ホール見取り図



施設概要調書

No.5

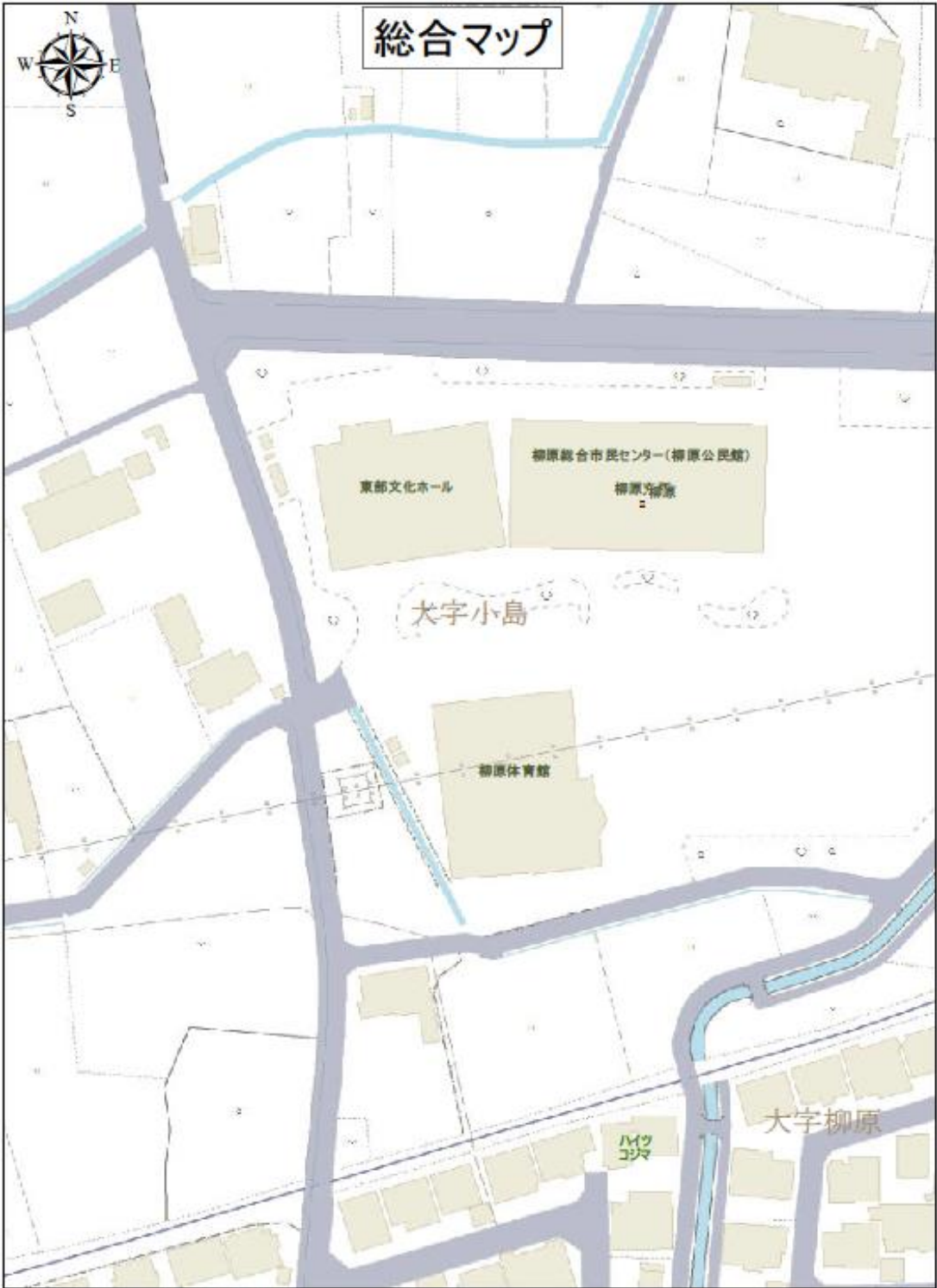
施設名：長野市営 柳原体育館

担当課：スポーツ課

所在地	長野市大字小島828				
開設	平成9年				
施設概要	社会体育館 バasketボール1面 バレーボール2面 敷地面積2,708㎡ 体育室779.52㎡				
指定管理者制度導入経過		公募・非公募	指定期間	指定管理者	
施設利用状況	利用区分等	利用実績			
		H26	H27	H28	H29
	利用人数	25,255	21,422	28,070	22,185
	利用件数	1,535	1,539	1,641	1,652
設置目的、基本方針	社会体育の普及及び地域住民の健康増進のため				
主な実施事業	施設貸出(一般利用) スポーツ教室等の開催				
現状と課題	利用率は99.4%(平成28年度は99.4%)と多くの市民に活用されている。 建設後21年が経過し、今後、維持補修経費の増加が見込まれる。				
その他					

長野市営 柳原体育





小林 弘 スポーツ課 管理担当
2018/12/11 8:28:49
全庁向け地図情報です。

0 5 10 20 30 40

施設概要調書

NO.6

施設名：柳原児童センター

担当課：こども政策課

所在地	長野市大字柳原2108-1				
開設	平成元年 4月				
施設概要	遊戯室 1 集会室兼図書室 1 事務室 ほか				
指定管理者制度導入経過		公募・非公募	指定期間	指定管理者	
	第1期	非公募	平成21年4月～平成24年3月	長野市社会福祉協議会	
	第2期	非公募	平成24年4月～平成27年3月	長野市社会福祉協議会	
	第3期	非公募	平成27年4月～平成32年3月	長野市社会福祉協議会	
施設利用状況	利用区分等	利用実績			
		H26	H27	H28	H29
	延べ利用児童数	20,482	19,483	15,919	16,072
設置目的、基本方針	放課後等の子どもたちが安全で安心して過ごせる居場所を確保し、遊びや学び、交流の場を提供する。また、児童に健全な遊びの場を提供することで、その健康を増進し、豊かな情操を育む。				
主な実施事業	放課後子ども総合プラン(放課後等の児童に安全・安心な居場所及び多様な体験・活動の提供)				
現状と課題	<ul style="list-style-type: none"> ・プラン利用児童 柳原小学校1、2年生 信州大学附属小学校1、2年生 ・登録児童数 89名(平成30年5月) ・平均利用率(学校授業日) 93.9%(平成30年5月実績) 				
その他					

外観



玄関



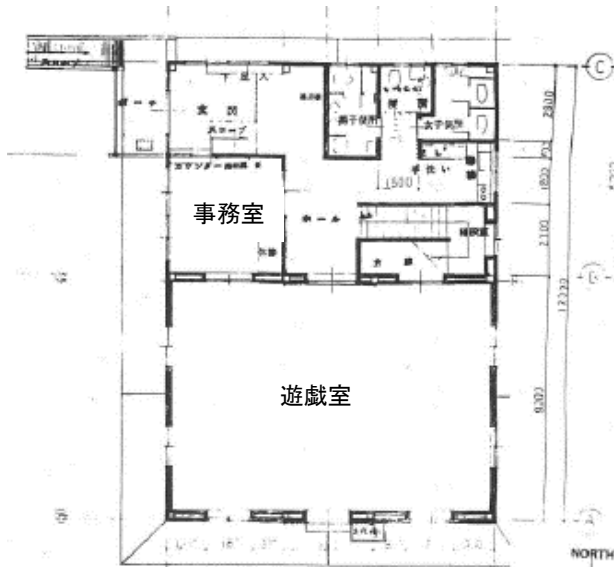
遊戯室



集会室兼図書室



1階見取り図



2階見取り図



施設概要調書

No.7

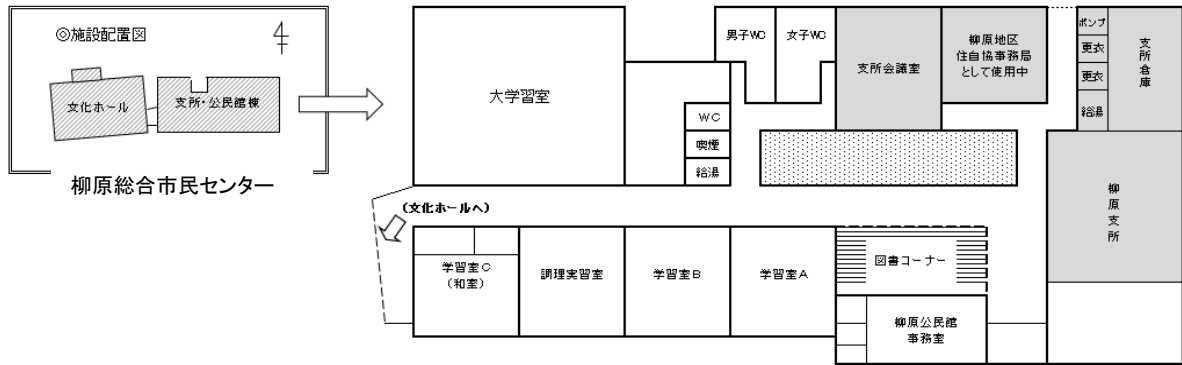
施設名：柳原支所

担当課： 地域・市民生活部
地域活動支援課

所在地	長野市大字小島804-5				
開設	平成22年3月				
施設概要	柳原公民館との複合施設				
指定管理者制度導入経過		公募・非公募	指定期間	指定管理者	
	なし				
施設利用状況	利用区分等	利用実績			
		H26	H27	H28	H29
	支所窓口及び事務室	12,809	13,166	12,504	12,556
	※利用者数の集計はとっていないため、集計をとっている、住民票、通知カード、個人番号カード、戸籍、印鑑、諸証明、公簿・公図閲覧、及び、市税等収納の受付件数の合計としました。(柳原支所)				
設置目的、基本方針	<ul style="list-style-type: none"> ・地区住民の行政サービス窓口 ・地区のまちづくり活動の拠点 				
主な実施事業	<ul style="list-style-type: none"> ・諸証明等の交付、市税等の収納、各種届出等の受付に関する窓口業務 ・住民自治協議会及び各種団体の運営、支援 ・その他、地区住民からの相談・苦情等への対応、各種補助金事業、広報配達、災害対応など 				
現状と課題	<ul style="list-style-type: none"> ・支所を含む柳原総合市民センターが竣工し、施設を集約することができた。その後、市民からの施設への不満の声は聞いていない。 ・市営柳原団地の老朽化が激しい。また、入居者の転居が進み、平成30年12月現在で3戸のみとなっている。 				
その他	支所会議室の東側にある事務室は、柳原地区住民自治協議会の事務局として使用している。				

[支所公民館棟詳細]

4



柳原支所 外観(正面)



支所会議室



柳原支所 室内1



柳原支所 室内2



柳原地区住自協事務局



施設概要調書

No.8

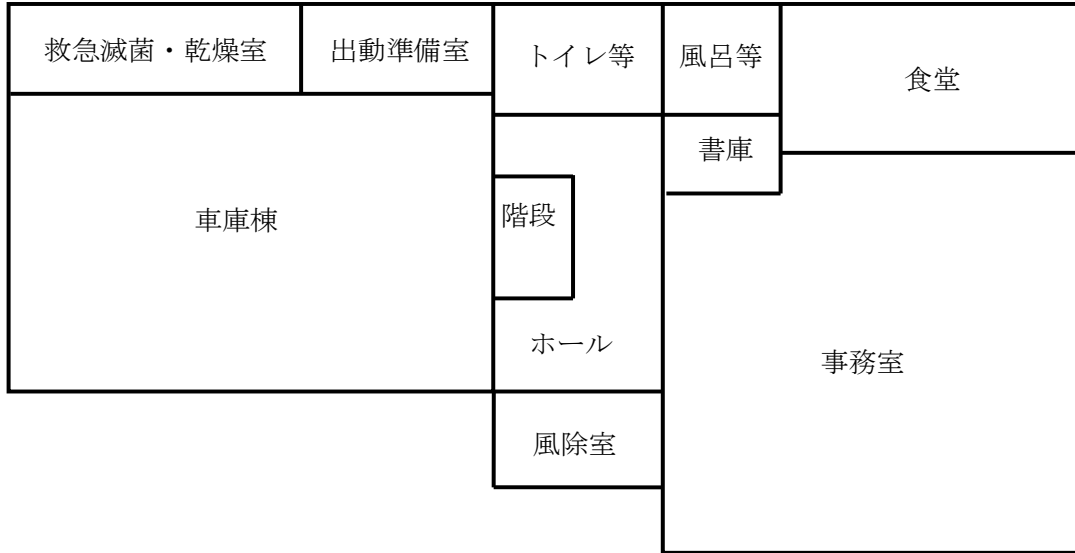
施設名：鶴賀消防署柳原分署

担当課：消防局総務課

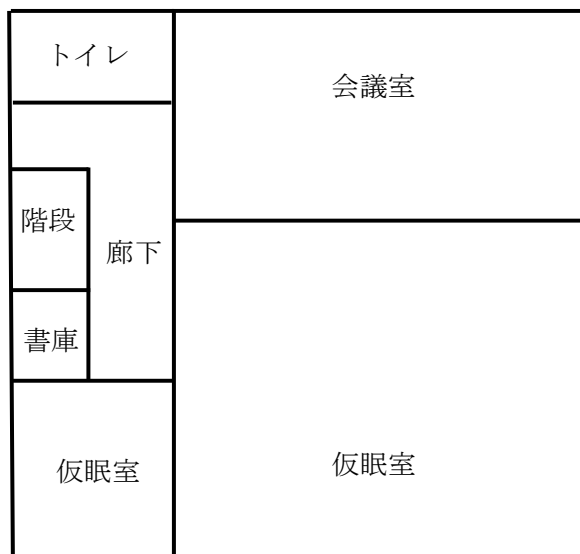
所在地	長野市大字柳原2551番地1				
開設	平成4年4月				
施設概要	事務室 1 会議室 1 仮眠室 1 食堂 1 車庫棟 1				
指定管理者制度導入経過		公募・非公募	指定期間	指定管理者	
施設利用状況	利用区分等	利用実績			
		H26	H27	H28	H29
	消防隊出動件数	135	118	98	155
	救急出動件数	1,290	1,356	1,247	1,330
設置目的、基本方針	消防事務を処理するため、消防署を設置するもの				
主な実施事業	<ul style="list-style-type: none"> ・災害の警戒及び防御に関すること ・救急活動に関すること ・消防水利の調査及び保全に関すること ・消防団、自主防災組織等の訓練及び指導に関すること ・防火対象物の立入り検査に関すること 				
現状と課題					
その他					

柳原分署見取り図

○ 1階平面図



○ 2階平面図



柳原分署写真



庁舎外観



車庫棟



事務室



会議室



仮眠室



食堂

施設概要調書

No.9

施設名：柳原分団詰所

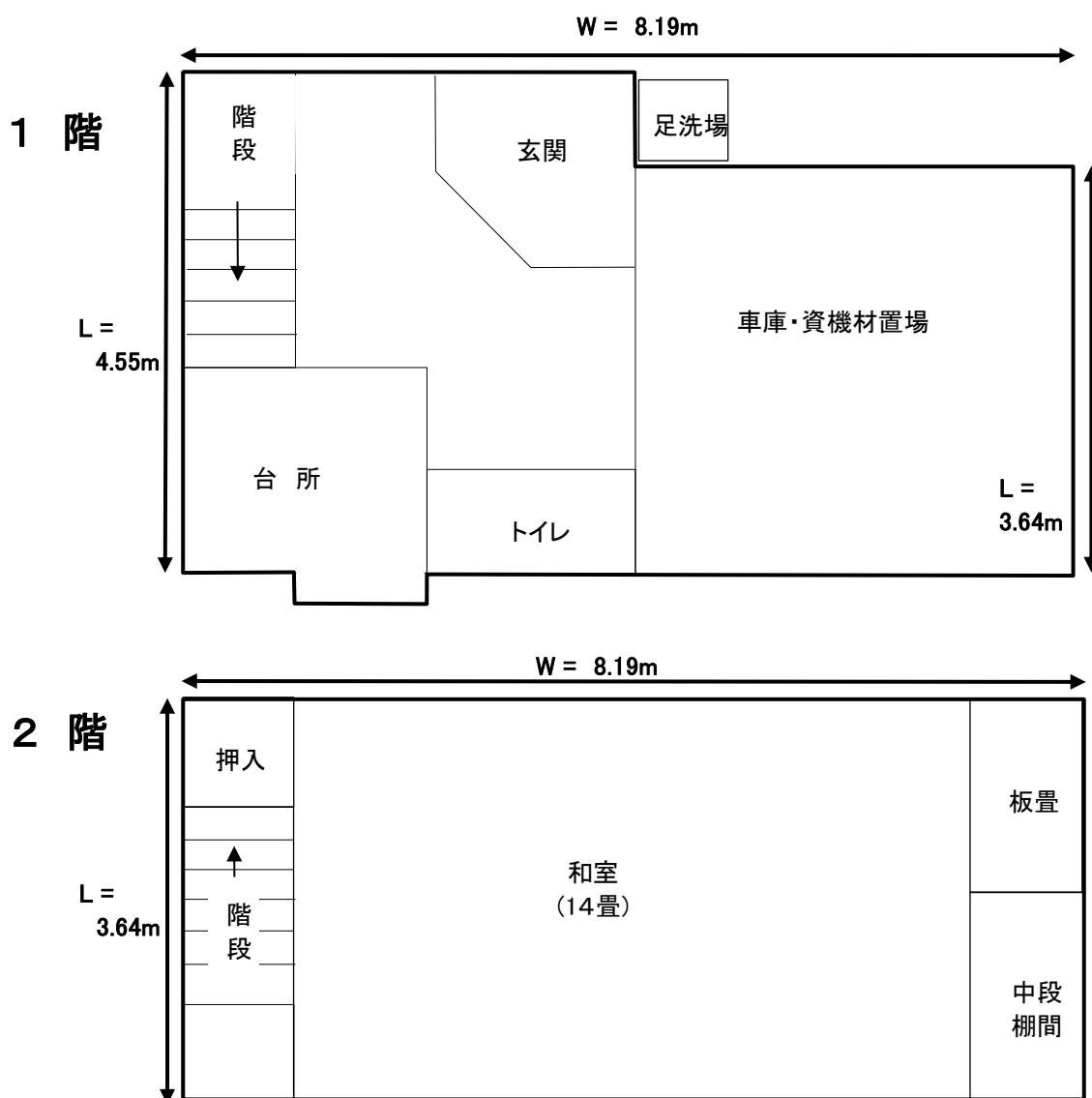
担当課：消防局警防課

所在地	長野市大字柳原1899-10				
開設	平成8年12月13日				
施設概要	消防団柳原分団が活動の拠点として使用している本部詰所				
指定管理者制度導入経過		公募・非公募	指定期間	指定管理者	
施設利用状況	利用区分等	利用実績			
		H26	H27	H28	H29
	消防団活動出動件数				86件
	※利用者は消防団員に限定されます。				
設置目的、基本方針	消防団柳原分団の活動拠点・本部として設置整備したもの 地域防災の拠点施設として、地域住民に密接した消防団活動を展開するとともに、地域コミュニティの核となるよう、安心安全なまちづくりに貢献していく。				
主な実施事業	消防団活動事業 ・火災・災害活動時の拠点本部（集合・待機場所） ・市民防火運動、各種火災予防・広報活動、警戒活動時の拠点本部 ・分団運営会議、地区との打合せ会議 ・小型ポンプ付積載車車庫、器具置場倉庫				
現状と課題	特にありません。				
その他	特にありません。				

① 詰所外観



② 見取図



施設概要調書

No.10

施設名：市営住宅 小島団地

担当課：住宅課

所在地	長野市大字小島407番地16					
開設	昭和51年～52年					
施設概要	構造：簡易耐火構造二階建 戸数：30 間取り：2DKB					
指定管理者制度導入経過		公募・非公募	指定期間		指定管理者	
	第1期	公募	平成19年4月1日～平成22年3月31日		長野県住宅供給公社	
	第2期	公募	平成22年4月1日～平成25年3月31日		長野県住宅供給公社	
	第3期	公募	平成25年4月1日～平成30年3月31日		長野県住宅供給公社	
	第4期	公募	平成30年4月1日～平成35年3月31日		長野県住宅供給公社	
施設利用状況	利用区分等		利用実績			
			H26	H27	H28	H29
	入居戸数		27	26	30	28
設置目的、基本方針	住宅に困窮する低額所得者に対して低廉な家賃で賃貸することにより、市民生活の安定と社会福祉の増進に寄与することを目的とする。					
主な実施事業	賃貸住宅					
現状と課題	長野市公営住宅等ストック総合活用計画に基づき、老朽化の団地も存在する中で、地域の実情を含めて検討を行う。					
その他						



施設概要調書

No.11

施設名：市営住宅 柳原団地

担当課：住宅課

所在地	長野市大字柳原2108番地1					
開設	昭和33年					
施設概要	構造:木造 戸数:9 間取り:2K * H30年度3戸解体予定					
指定管理者制度導入経過		公募・非公募	指定期間	指定管理者		
	第1期	公募	平成19年4月1日～平成22年3月31日	長野県住宅供給公社		
	第2期	公募	平成22年4月1日～平成25年3月31日	長野県住宅供給公社		
	第3期	公募	平成25年4月1日～平成30年3月31日	長野県住宅供給公社		
	第4期	公募	平成30年4月1日～平成35年3月31日	長野県住宅供給公社		
施設利用状況	利用区分等		利用実績			
			H26	H27	H28	H29
	入居戸数		7	6	5	4
設置目的、基本方針	住宅に困窮する低額所得者に対して低廉な家賃で賃貸することにより、市民生活の安定と社会福祉の増進に寄与することを目的とする。					
主な実施事業	賃貸住宅					
現状と課題	長野市公営住宅等ストック総合活用計画に基づき、老朽化の団地も存在する中で、地域の実情を含めて検討を行う。					
その他						

