

# 豊野地区の公共施設について考える 市民ワークショップ

## 主な検討対象施設の施設概要調書

将来世代に負担を先送りすることなく、  
より良い資産を次世代に引き継いでいく

公共施設マネジメントの基本理念



平成30年7月  
長野市総務部公有財産活用局  
公共施設マネジメント推進課

幸せ実感都市『ながの』  
～“オールながの”で未来を創造しよう～

## 主な検討対象施設の施設概要調書（一覧）

No.	施設名称	施設所管課
1	豊野東小学校	教育委員会総務課
2	豊野西小学校	
3	豊野中学校	
4	豊野学校給食センター（普通財産）	保健給食課
5	豊野公民館	家庭・地域学びの課
6	浅野人権同和教育集会所	人権・男女共同参画課
7	豊野人権同和教育集会所	
8	豊野隣保館	
9	豊野東部地区集会所	豊野支所
10	豊野資料収蔵室	博物館
11	豊野温泉りんごの湯	観光振興課
12	豊野町農産物加工所	農業政策課
13	豊野体育館	スポーツ課
14	豊野屋内運動場	
15	豊野東山第二運動場	
16	豊野老人福祉センター	高齢者活躍支援課
17	豊野町デイサービスセンター	
18	豊野町訪問看護ステーション	
19	豊野町地域包括支援センター	
20	こぶし	障害福祉課

No.	施設名称	施設所管課
21	豊野保健センター	長野市保健所健康課
22	豊野さつき保育園	保育・幼稚園課
23	豊野ひがし保育園	
24	豊野みなみ保育園	
25	豊野東部児童館	こども政策課
26	豊野西部児童センター	
27	豊野支所	豊野支所
28	豊野消防コミュニティセンター	消防局総務課
29	石校長用住宅	教育委員会総務課
30	豊野教職員住宅	
31	豊野校長用住宅	
32	市営住宅 沖団地	住宅課
33	市営住宅 美濃和田団地	



# 施設概要調書

No.1

施設名：豊野東小学校

担当課：教育委員会総務課

所在地	長野市豊野町大倉2213					
開設	明治7年2月					
施設概要	北校舎 S54建 RC造3階建 1,821㎡ 南校舎 S54建 RC造2階建 1,763㎡ 体育館 S55建 S造1階建 804㎡					
指定管理者制度導入経過		公募・非公募	指定期間	指定管理者		
施設利用状況	利用区分等		利用実績			
			H26	H27	H28	H29
	学校開放利用回数(体育館)		なし	109	41	42
	学校開放利用人数(体育館)		なし	1,780	612	575
	学校開放利用回数(屋外運動場)		なし	3	なし	なし
	学校開放利用人数(屋外運動場)		なし	120	なし	なし
	児童数		202	190	188	173
	普通学級数		8学級	8学級	8学級	7学級
特別支援学級		2学級	2学級	2学級	1学級	
設置目的、基本方針	心身の発達に応じて、義務教育として行われる普通教育のうち基礎的なものを施す場として小学校を設置するもの					
主な実施事業	・小学校教育課程 ・学校開放(体育館、屋外運動場)					
現状と課題	北校舎は、H22年に非構造部材の耐震化を実施 南校舎は、H24年に非構造部材の耐震化を実施 体育館は、H19年に非構造部材の耐震化、H27年に耐震改修を実施					
その他						



南校舎 外観



南校舎 男子トイレ



南校舎 プレイルーム



南校舎 保健室



北校舎 図工室



北校舎 図書館



体育館



校庭

# 施設概要調書

No.2

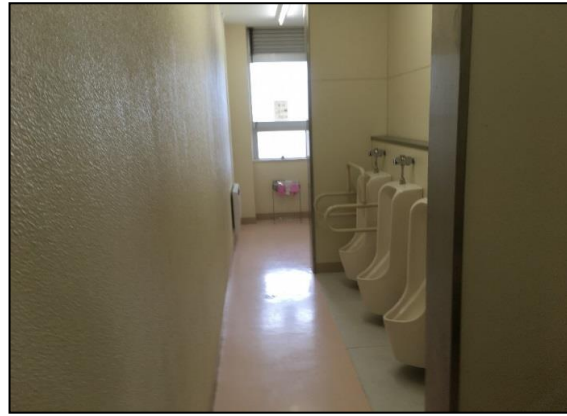
施設名：豊野西小学校

担当課：教育委員会総務課

所在地	長野市豊野町石1880					
開設	明治22年7月					
施設概要	南校舎 S56建 RC造3階建 2,187㎡ 管理棟 S56建 RC造3階建 1,498㎡ 北校舎 S56建 RC造2階建 1,146㎡ 体育館 H5建 S造2階建 1,204㎡					
指定管理者制度導入経過		公募・非公募	指定期間	指定管理者		
施設利用状況	利用区分等		利用実績			
			H26	H27	H28	H29
	学校開放利用回数(体育館)		なし	269	326	200
	学校開放利用人数(体育館)		なし	4,708	5,569	3,613
	学校開放利用回数(屋外運動場)		なし	138	157	111
	学校開放利用人数(屋外運動場)		なし	3,857	3,915	2,478
	児童数		333	316	319	328
	普通学級数		12学級	12学級	12学級	12学級
特別支援学級		3学級	3学級	2学級	2学級	
設置目的、基本方針	心身の発達に応じて、義務教育として行われる普通教育のうち基礎的なものを施す場として小学校を設置するもの					
主な実施事業	<ul style="list-style-type: none"> <li>・小学校教育課程</li> <li>・学校開放(体育館、屋外運動場)</li> </ul>					
現状と課題	南校舎、管理棟については、H23年に非構造部材の耐震化を実施 北校舎については、H23年に耐震改修を実施 体育館については、H28年に耐震改修を実施					
その他						



管理棟 外観



管理棟 男子トイレ



南校舎 家庭科室



南校舎 普通教室



プール



中庭



体育館



校庭



# 施設概要調書

No.3

施設名：豊野中学校

担当課：教育委員会総務課

所在地	長野市豊野町豊野814				
開設	昭和32年4月				
施設概要	特別棟 S61建 RC造2階建 1,331㎡ 本校舎 H23建 RC造3階建 3,670㎡ 屋内運動場 H23建 SRC造3階建 2,999㎡				
指定管理者制度導入経過		公募・非公募	指定期間	指定管理者	
施設利用状況	利用区分等	利用実績			
		H26	H27	H28	H29
	学校開放利用回数(体育館)	なし	152	168	257
	学校開放利用人数(体育館)	なし	3,040	2,762	4,253
	学校開放利用回数(屋外運動場)	なし	45	46	38
	学校開放利用人数(屋外運動場)	なし	900	1,182	939
	学校開放利用回数(武道場)	なし	174	189	124
	学校開放利用人数(武道場)	なし	3480	2,414	1,825
	児童数	269	261	263	254
	普通学級数	9学級	9学級	9学級	9学級
特別支援学級	2学級	2学級	3学級	3学級	
設置目的、基本方針	心身の発達に応じて、義務教育として行われる普通教育を施す場として中学校を設置するもの				
主な実施事業	・中学校教育課程 ・学校開放(体育館、屋外運動場、武道場)				
現状と課題	本校舎については、H23年に改築を実施 体育館については、H23年に改築、H27年に非構造部材の耐震化を実施				
その他					



南校舎 外観



南校舎 トイレ



南校舎 普通教室



北校舎 音楽室



北校舎 被服室



プール



体育館



校庭

# 施設概要調書

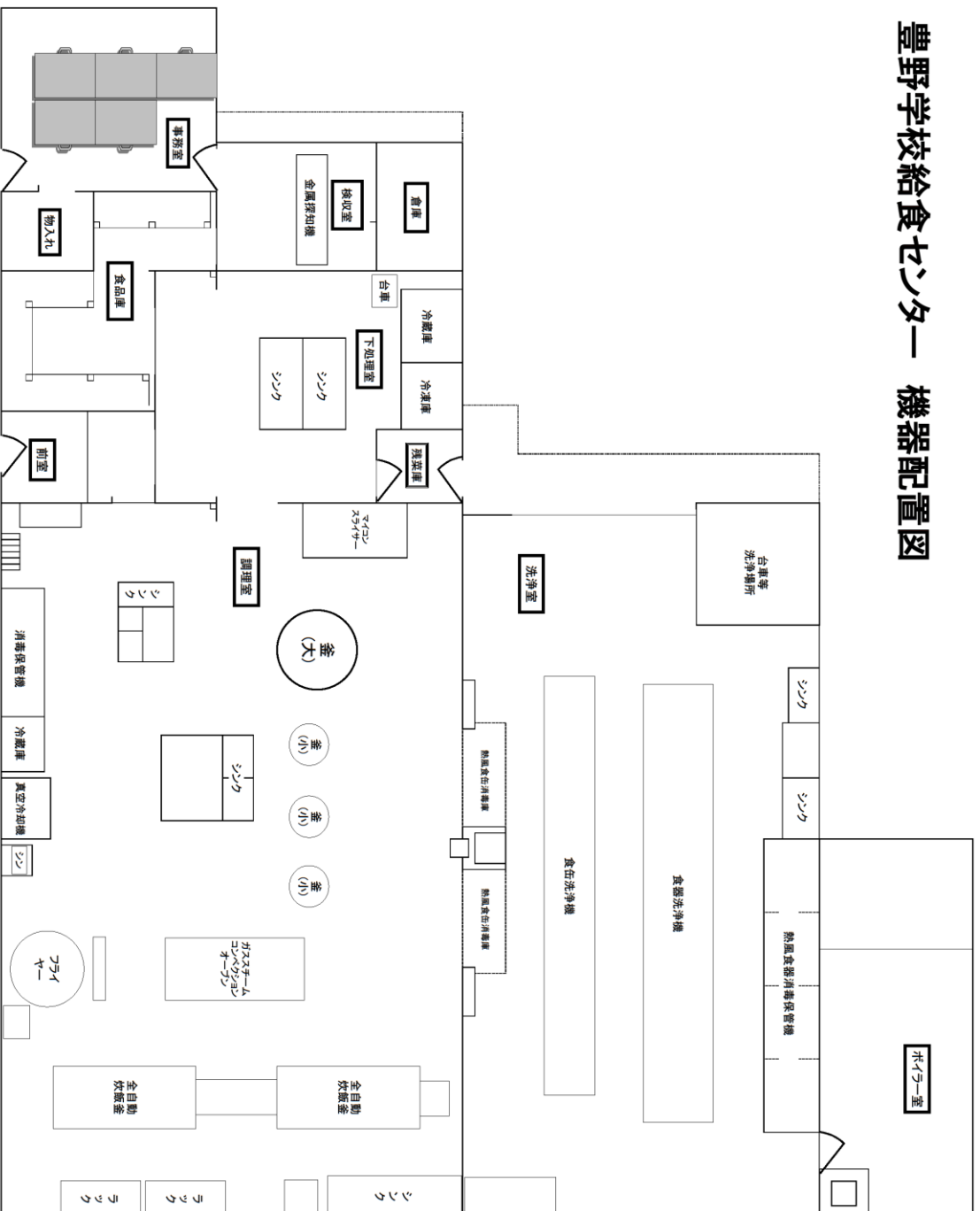
No.4

施設名：豊野学校給食センター（普通財産）

担当課：教・保健給食課

所在地	長野市豊野町豊野684-4				
開設	平成3年4月供用開始				
施設概要	鉄骨造平屋建て 床面積 554.07㎡ 敷地面積 1980.84㎡ 調理室、ボイラー室、事務室、休憩室、会議室 平成29年3月31日供用廃止				
指定管理者制度導入経過		公募・非公募	指定期間	指定管理者	
施設利用状況	利用区分等	利用実績			
		H26	H27	H28	H29
	学校給食提供食数	867	867	867	0
	（一日当たりの提供食数）				
設置目的、基本方針	<ul style="list-style-type: none"> <li>・衛生管理の徹底に努め、栄養バランスに優れ、安全で安心な給食の提供に努める。</li> <li>・食品調理施設として、安全で衛生的な施設の状態を保つ。</li> </ul>				
主な実施事業	<ul style="list-style-type: none"> <li>・平成28年度まで豊野地区の市立小中学校（豊野西小、豊野東小、豊野中）へ学校給食を調理、配送。</li> <li>・第四学校給食センター供用開始に伴い、平成29年3月末供用廃止。（普通財産として管理）</li> </ul>				
現状と課題	今後の後利用について、長野市未利用地検討委員会において検討中。厨房機器等については、官公庁オークションによる売却を実施予定。				
その他					

# 豊野学校給食センター 機器配置図



# 施設概要調書

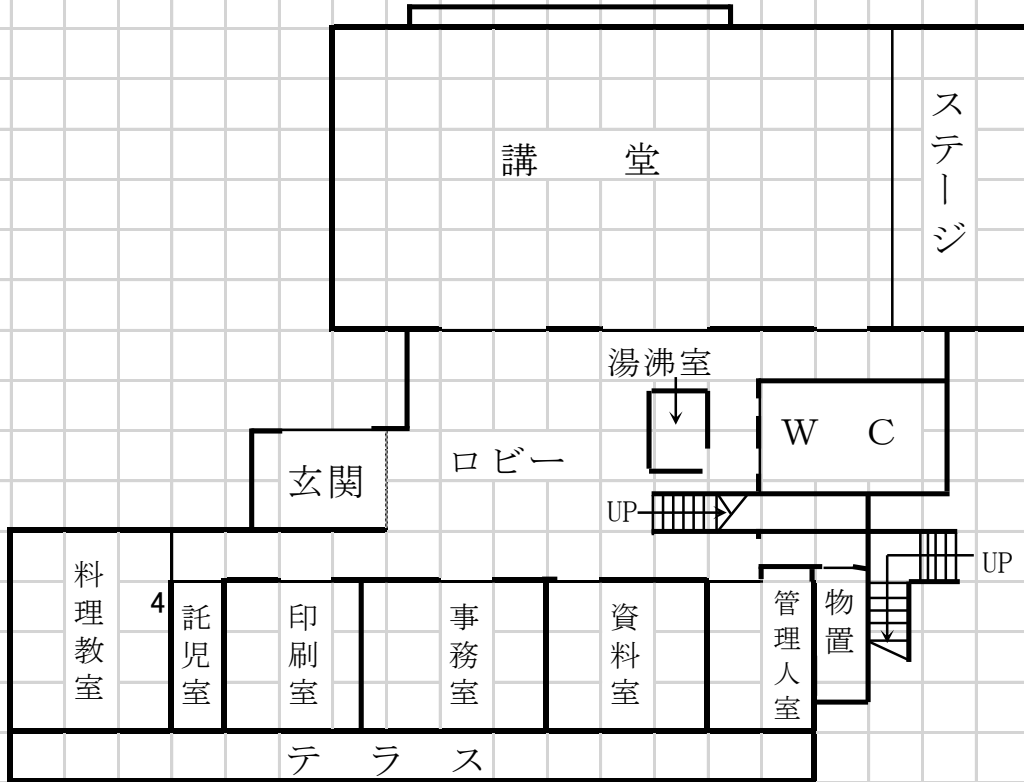
No.5

施設名：長野市立豊野公民館

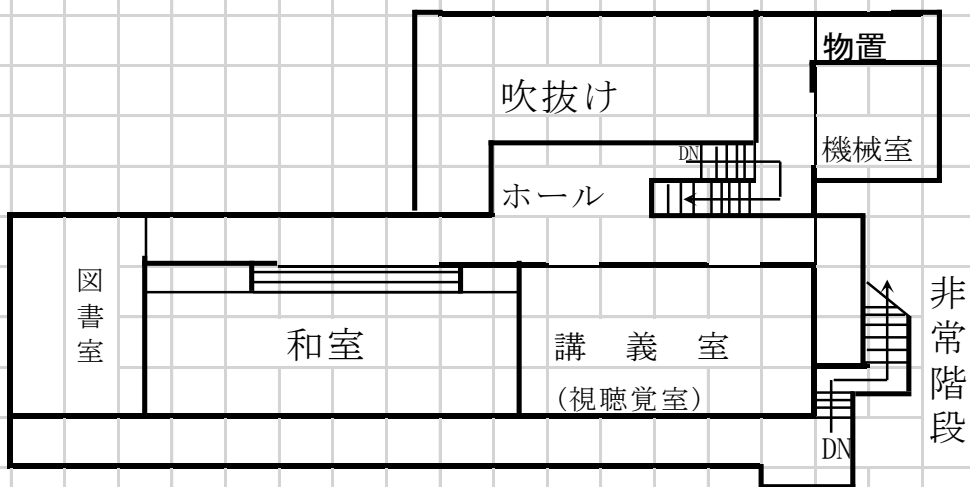
担当課：家庭・地域学びの課

所在地	長野市豊野町豊野612番地8				
開設	昭和47年3月				
施設概要	託児室、講堂、調理室、和室①②、講義室				
指定管理者制度導入経過		公募・非公募	指定期間	指定管理者	
	なし				
施設利用状況 ( )内は稼働率	利用区分等	利用実績			
		H26	H27	H28	H29
	施設利用者数	14,977	11,073	15,004	17,758
	(託児室)	15.7%	14.0%	15.5%	13.9%
	(講堂)	41.1%	33.2%	27.5%	31.2%
	(調理室)	6.1%	4.9%	5.4%	7.8%
	(和室①②)	18.1%	14.5%	13.8%	16.2%
(講義室)	20.7%	21.7%	27.3%	31.8%	
設置目的、基本方針	<p>公民館は、市町村その他一定区域内の住民のために、実際生活に即する教育、学術及び文化に関する各種の事業を行い、もって住民の教養の向上、健康の増進、情操の純化を図り、生活文化の振興、社会福祉の増進に寄与することを目的とする。</p>				
主な実施事業	<p>定期講座を開設すること。                  討論会、講習会、講演会、実習会、展示会等を開催すること。                  記録、模型、資料等を備え、その利用を図ること。                  体育、レクリエーション等に関する集会を開催すること。                  各種の団体、機関等の連絡を図ること。                  その施設を住民の集会その他の公共的利用に供すること。                  貸館に関すること。</p>				
現状と課題	<p>主に豊野町の住民が利用している。H25から、管内の人口は微減して1万人を割り込んだが、年間参加者数は約15,000人台を維持している。地区内外の方が、豊野地域の魅力を発見できる事業も行っている。</p>				
その他					

# 豊野公民館



1 階



2 階



外観



ロビー



講堂



託児室



講義室



和室



調理室



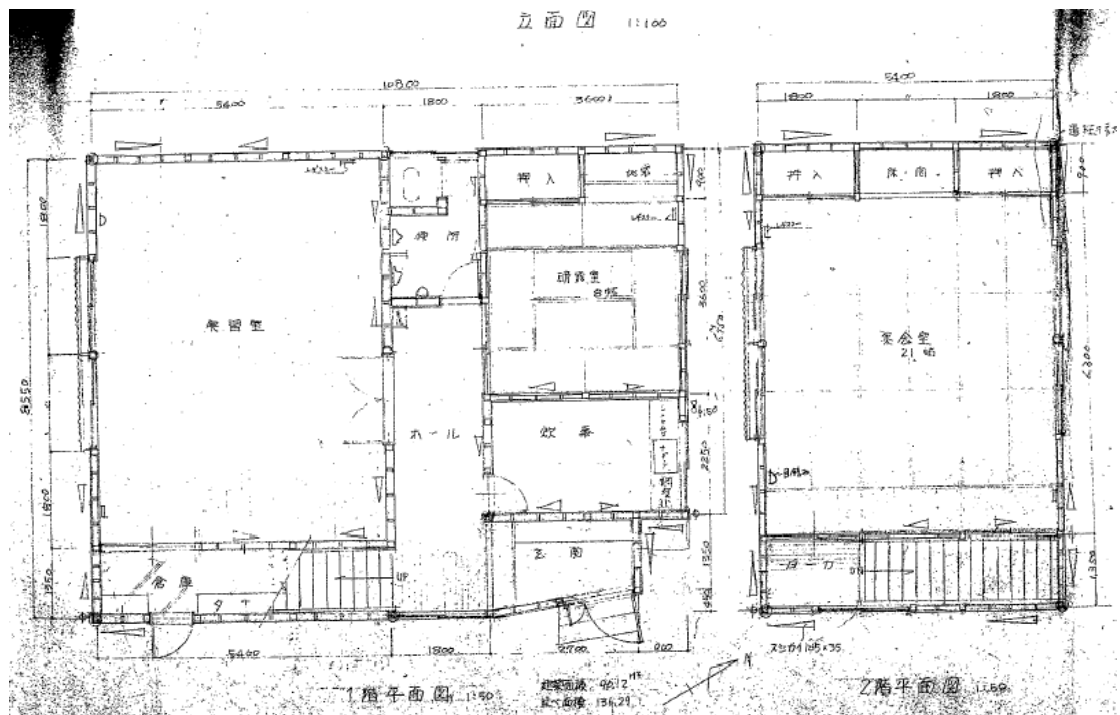
# 施設概要調書

No.6

施設名：長野市浅野人権同和教育集会所

担当課： 人権・男女共同参画課

所在地	長野市豊野町浅野802番地2				
開設	昭和48年4月				
施設概要	研修室 1 調理室 1 実習室 1 集会室 2				
指定管理者制度導入経過		公募・非公募	指定期間	指定管理者	
	第1期	非公募	平成19年4月～平成21年3月	浅野人権同和教育集会所運営委員会	
	第2期	非公募	平成21年4月～平成23年3月	浅野人権同和教育集会所運営委員会	
	第3期	非公募	平成23年4月～平成28年3月	浅野人権同和教育集会所運営委員会	
施設利用状況	利用区分等	利用実績			
		H26	H27	H28	H29
	利用回数		15	15	18
	利用人数	169	100	183	120
設置目的、基本方針	人権同和問題の理解と認識を深め地域住民の社会教育活動を助長するために設置したもの * 長野市人権同和教育集会所の設置及び管理に関する条例				
主な実施事業	人権同和問題の理解と認識を深める事業 地域住民の教養を高め、生活の改善を図る事業 その他の設置目的を達成するために必要な事業 * 長野市人権同和教育集会所の設置及び管理に関する条例施行規則				
現状と課題	地元代表者で構成する運営委員会に管理運営を委託しているが、築40年以上が経過していて、施設の老朽化が進んでいる。利用状況、運営委員会の意向等も踏まえ、公共施設マネジメントに基づく今後の施設のあり方について検討している。				
その他					



集会室



調理室



研修室



実習室



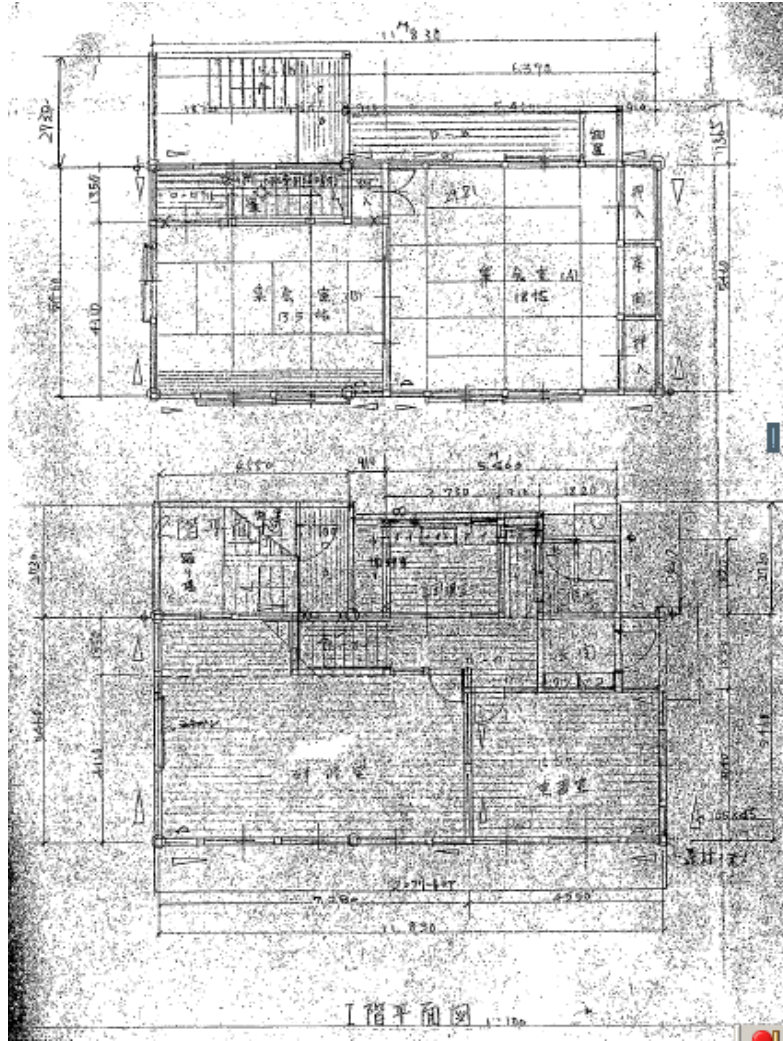
# 施設概要調書

No.7

施設名：長野市豊野人権同和教育集会所

担当課：人権・男女共同参画課

所在地	長野市豊野町豊野361番地					
開設	昭和51年4月					
施設概要	研修室 1 調理室 1 実習室 1 集会室 2					
指定管理者制度導入経過		公募・非公募	指定期間	指定管理者		
	第1期	非公募	平成19年4月～平成21年3月	豊野人権同和教育集会所運営委員会		
	第2期	非公募	平成21年4月～平成23年3月	豊野人権同和教育集会所運営委員会		
	第3期	非公募	平成23年4月～平成28年3月	豊野人権同和教育集会所運営委員会		
施設利用状況	利用区分等		利用実績			
			H26	H27	H28	H29
	利用回数		48	29	38	29
	利用人数		730	296	343	478
設置目的、基本方針	人権同和問題の理解と認識を深め地域住民の社会教育活動を助長するために設置したもの * 長野市人権同和教育集会所の設置及び管理に関する条例					
主な実施事業	人権同和問題の理解と認識を深める事業 地域住民の教養を高め、生活の改善を図る事業 その他の設置目的を達成するために必要な事業 * 長野市人権同和教育集会所の設置及び管理に関する条例施行規則					
現状と課題	地元代表者で構成する運営委員会に管理運営を委託しているが、築40年以上が経過していて、施設の老朽化が進んでいる。利用状況、運営委員会の意向等も踏まえ、公共施設マネジメントに基づく今後の施設のあり方について検討している。					
その他						



実習室



調理室



研修室



集会室



# 施設概要調書

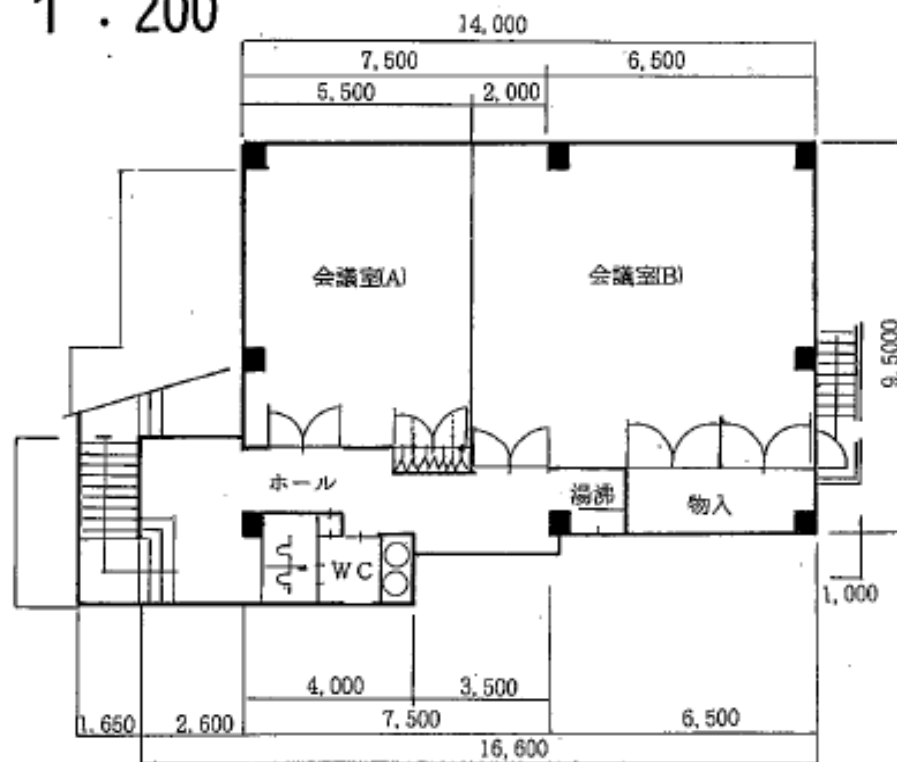
No.8

施設名：長野市豊野隣保館

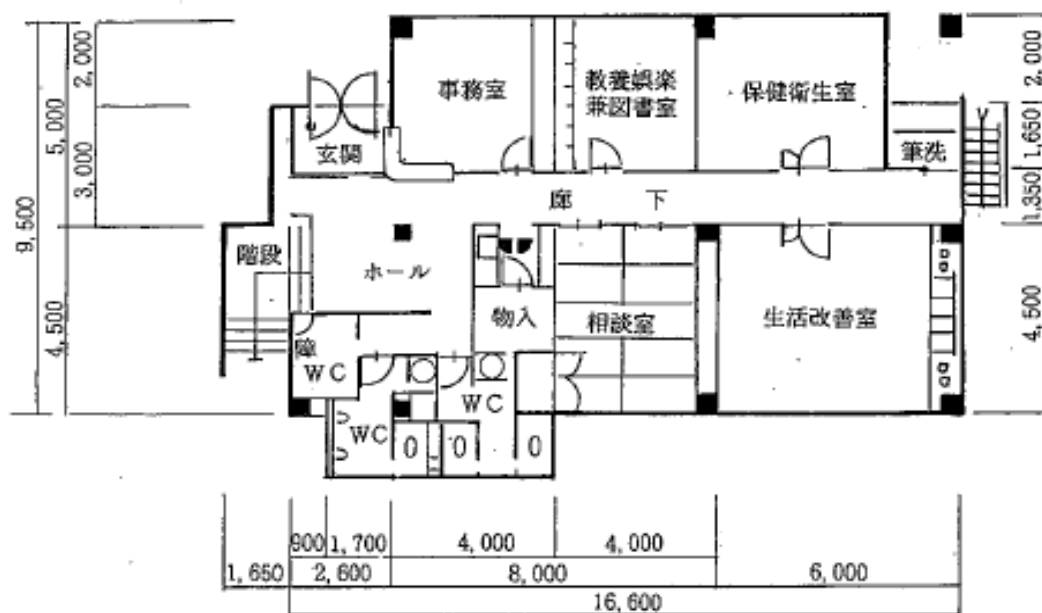
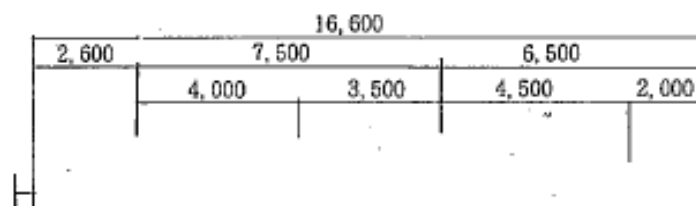
担当課：人権・男女共同参画課

所在地	長野市豊野町浅野1103				
開設	昭和40年12月(現在の建物は平成3年3月建築)				
施設概要	会議室(A・B) 2 調理実習室(生活改善室) 1 教養娯楽室兼図書室 1 ・ 保健衛生室 1 相談室(和室) 1 事務室 1				
指定管理者制度導入経過		公募・非公募	指定期間	指定管理者	
			導入経過なし		
施設利用状況	利用区分等	利用実績			
		H26	H27	H28	H29
	隣保館利用件数	541	556	424	383
	隣保館利用人数	4,517	5,035	3,986	3,271
設置目的、基本方針	地域社会全体の中で福祉の向上を図り、人権啓発の住民交流の拠点として、生活上の各種課題や人権課題の解決に資するため、社会福祉法(昭和26年法律第45号)第2条第3項第11号に規定する隣保事業を行う隣保館を設置する。(長野市隣保館の設置及び管理に関する条例第1条)				
主な実施事業	1 研修会及び学習会(視察研修、講演会、人権教育学習会) 2 地域交流事業(マレットゴルフ大会、交流フェスティバル、各種講座) 3 諸会議 4 広報・啓発活動(隣保館だより発行、人権啓発資料等の掲示) 5 貸館				
現状と課題	・学識経験者・地域住民の代表者・市関係職員で構成される運営委員会により毎年度事業計画を決定し、その計画に基づいて事業を実施している。 ・福祉避難所に指定されている				
その他	・国の補助事業により建築、施設の耐用年数(50年)				

# 平面図 1 : 200



2階



1階

隣保館外観



No.8



教養娯楽室兼図書室



保健衛生室



相談室(和室)



調理実習室



会議室A・B  
(会議室A側から撮影)







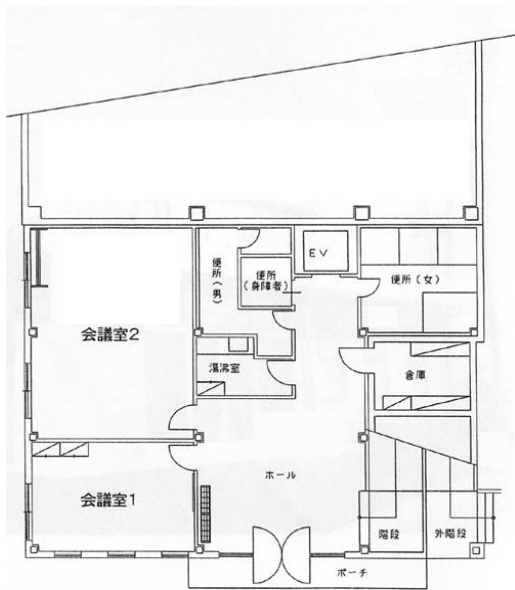
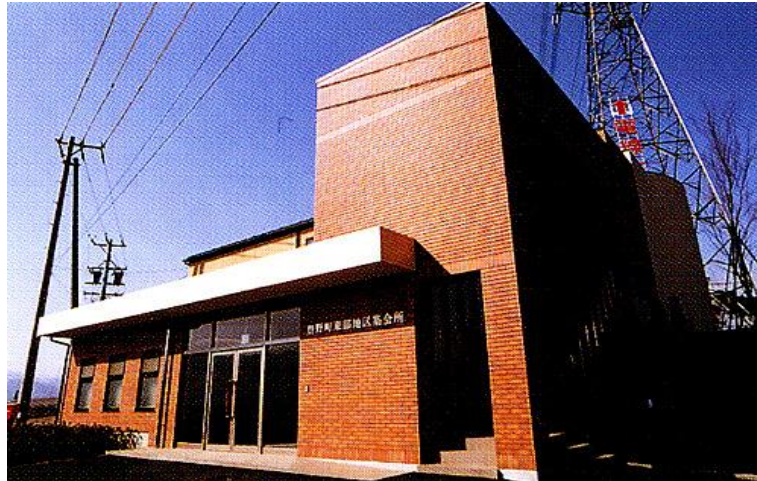
# 施設概要調書

No.9

施設名：豊野東部地区集会所

担当課：地域・市民生活部豊野支所

所在地	長野市豊野町蟹沢2758番地					
開設	平成12年4月利用開始					
施設概要	建築構造：鉄骨造地上2階建 館内エレベーター1基 1階：会議室2室 2階：和室会議室1、大会議室(ステージ付き)1					
指定管理者制度導入経過		公募・非公募	指定期間	指定管理者		
	第1期	公募	平成20年4月～23年3月	蟹沢区		
	第2期	公募	平成23年4月～28年3月	蟹沢区		
	第3期	公募	平成28年4月～33年3月	蟹沢区		
施設利用状況	利用区分等					
			H26	H27	H28	H29
	延べ人数		2462	2509	2671	2750
	述べ団体数		104	98	103	76
設置目的、基本方針	住民に集う場所を提供し、福祉や健康の増進、文化振興などを図るための拠点として設置。 創意工夫に基づいた管理運営により、質の高いサービスを提供するとともに使用者が世代を超えて交流できる地域に根ざした施設となることを目指す。					
主な実施事業	・施設会議室の貸出					
現状と課題	建物の老朽化により天井の雨漏り等発生しており、今後エレベーター等の定期的な維持管理費の他に急な修繕の支出増加が見込まれる					
その他						



# 施設概要調書

No.10

施設名：豊野資料収蔵庫

担当課：博物館

所在地	長野市豊野浅野127				
開設	平成4年4月(建物は昭和37年9月に建てられた水内荘の管理棟を利用)				
施設概要	近代以降の豊野地区で使用された生活道具を中心に収蔵している収蔵庫				
指定管理者制度導入経過		公募・非公募	指定期間	指定管理者	
施設利用状況	利用区分等	利用実績			
		H26	H27	H28	H29
	収蔵庫	0	0	0	0
設置目的、基本方針	豊野地域の歴史・民俗・自然を正しく理解し、郷土文化の発展に寄与するとともに地域文化創造に資するために設置する(建設時の設置目的)				
主な実施事業	なし				
現状と課題	合併以前より閉館状態であったが、建物の老朽化が激しくなったため、収蔵庫施設にして、一般公開は原則していない。将来的には建物を取り壊す予定のため、現在収蔵庫内の資料の整理を行っている。				
その他	資料の整理については、地元と協議を進めながら実施している				



建物外観



展示室 4



展示室 3 その 2



展示室 3



展示室 2



展示室 1



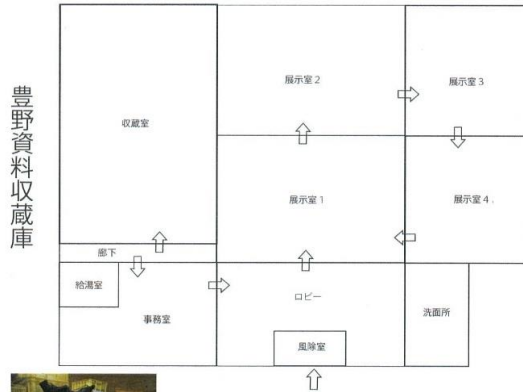
展示室 4 その 2



収蔵室入口



収蔵室内



展示室 1 屋台



ロビー全体



収蔵室内その 2



事務室



風除室



ロビー正面

建物内部

# 施設概要調書

No.11

施設名： 豊野健康増進型コミュニティ施設豊野温泉りんごの湯      担当課： 商工観光部観光振興課

所在地	長野市豊野町石417					
開設	平成16年8月					
施設概要	露天風呂(2)、サウナ(2)、室内大浴場(2)、専用個室(5)、多目的ホール、休憩室、レストラン、売店、農産物直売所、駐車場、温泉スタンド					
指定管理者制度導入経過		公募・非公募	指定期間	指定管理者		
	第1期	公募	平成16年8月～平成20年2月	ながの農業協同組合		
	第2期	公募	平成20年3月～平成25年3月	“りんごの郷”運営企業体		
	第3期	公募	平成25年4月～平成30年3月	“りんごの郷”運営企業体		
	第4期	公募	平成30年4月～平成35年3月	りんごの湯共同企業体		
施設利用状況	利用区分等		利用実績			
			H26	H27	H28	H29
	入館(入浴)利用者		208,192人	193,712人	195,911人	190,375人
	スタンド利用者		801人	1,163人	1,180人	1,070人
設置目的、基本方針	<p>住民の健康増進とコミュニティ活動の促進を図るとともに、農村における新たな拠点施設として地域産業の育成とその振興を醸成し、もって住民福祉の向上と地域の活性化に寄与することを目的とする。</p> <p>指定管理者の創意工夫に基づいた管理運営により、質の高いサービスを利用者に提供するとともに、利用者が世代を超えて交流のできる、地域に根ざした施設となることを目指す。</p>					
主な実施事業	<ul style="list-style-type: none"> <li>・日帰り入浴</li> <li>・貸館</li> <li>・レストラン</li> <li>・自主事業</li> </ul>					
現状と課題	<ul style="list-style-type: none"> <li>・年間約20万人の利用が見込める施設ではあるものの、H29は源泉設備の故障が相次ぎ利用者が減少した。H30に源泉設備の改修を実施し、安定した施設運営に努める。</li> <li>・泉質上、配管にスケールが詰まりやすいことから、今後もスケール詰まり防止に努め、更なる利用者獲得のため、レストラン事業・自主事業等に力を入れる必要がある。</li> <li>・4月より指定管理者が変更となったが、利用者サービスの維持向上に努める。</li> </ul>					
その他	平成29年度から豊野町石吉線の道路拡幅工事が実施されており、現在道路に埋設されている引湯管の布設替をいずれ実施する必要がある。					



【外観】



【温泉スタンド】

## 館内案内図

〔館内はすべてバリアフリー設計です〕



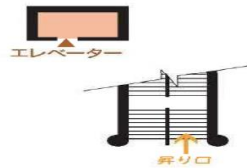
### 2F

- ・浴室/露天風呂
- ・リラックスルーム
- ・レストラン
- ・ソフトクリームコーナー
- ・売店
- ・フロント



### 1F

- ・多目的ホール
- ・ぶどうの間
- ・個室4部屋
- ・農産物直売所



## 施設概要調書

No.12

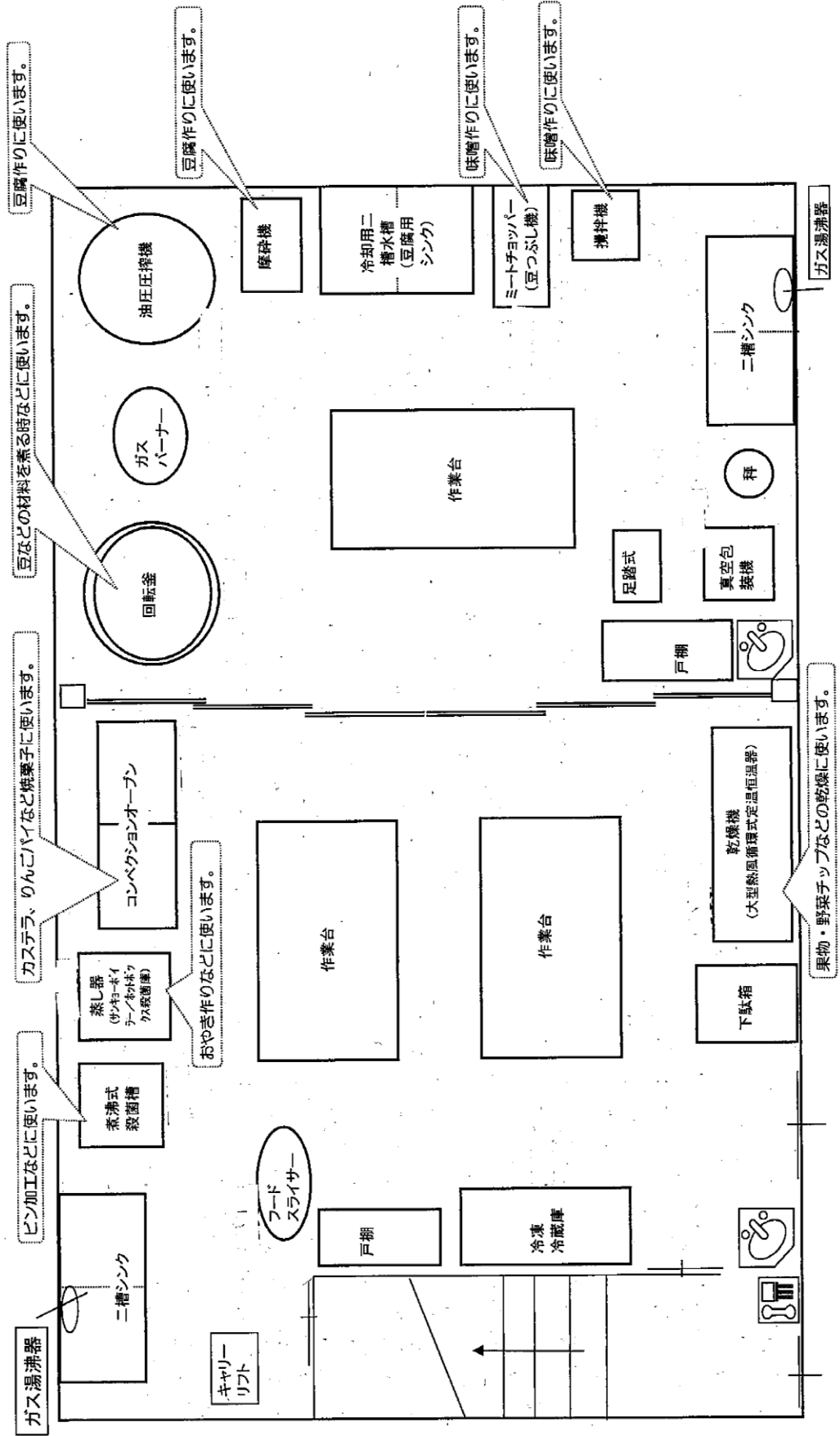
施設名：長野市豊野町蟹沢農産物加工所

担当課：農林部農業政策課

所在地	長野市豊野町蟹沢575-2				
開設	1995年4月				
施設概要	作業室 1 和室 1 トイレ 2				
指定管理者制度導入経過		公募・非公募	指定期間	指定管理者	
	直接運営				
施設利用状況	利用区分等	利用実績(件)			
		H26	H27	H28	H29
	味噌・豆腐加工	85	96	73	70
	菓子類加工	83	84	62	61
	ビン詰め	0	1	0	1
	その他	25	13	30	23
	計	193	194	165	155
設置目的、基本方針	<p>基本方針： 農水産物の加工、特産品の開発を行う加工所等の設置により、農林業の振興と食生活の向上を図る。</p> <p>設置目的： ・農産物で販売できないもの等(2級品)を販売する研究のため ・水田転作の推進で、大豆の作付けを推進し、自家消費の味噌・豆腐を作るため</p>				
主な実施事業	加工所の貸出、管理事業				
現状と課題	主に近隣住民による利用が多く、利用者が限定されており、利用件数は年々減少している。機械の老朽化も課題である。平成7年の開設当時より機械の更新を行っておらず、故障があれば職員が修理をしたりメンテナンスをしたりして使用している。				
その他	大豆加工用の機械のみではなく、オーブンや乾燥機、蒸し器があるためパイやケーキ、ジャム、ドライフルーツ、おやきなどの菓子が作れる。他にも、瓶詰、真空包装を行う機械があつたりと、幅広い作業で利用することができるが、主に味噌や豆腐の加工で使われることが多い。味噌・豆腐加工以外にも様々な用途があることを今後周知していくことで、利用者を増やし、販売できない農産物の幅広い加工に繋がることを期待する。				









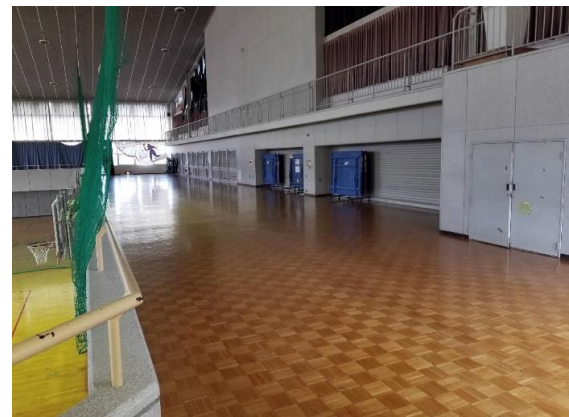
# 施設概要調書

No.13

施設名：豊野体育館

担当課：スポーツ課

所在地	長野市豊野町豊野624				
開設	昭和57年				
施設概要	社会体育館 バスケットボール2面 バレーボール4面 敷地面積1,743㎡ 体育室1,428㎡				
指定管理者制度導入経過		公募・非公募	指定期間	指定管理者	
施設利用状況	利用区分等	利用実績			
		H26	H27	H28	H29
	利用人数	1,864	2,028	2,287	2,327
	利用コマ数	2,653	2,724	2,859	3,125
設置目的、基本方針	社会体育の普及及び地域住民の健康増進のため				
主な実施事業	施設貸出(一般利用) スポーツ教室等の開催				
現状と課題	<p>利用率は73.9%(平成28年度は72.7%)と、多くの市民に活用されており、合宿等も行われている。</p> <p>建設後37年が経過し、今後、維持補修経費の増加が見込まれる。建物の老朽化が進み修繕費が膨らんでいる。</p>				
その他	平成30年度に天井等の改修を実施する予定。				





小林 弘 スポーツ課 管理担当  
2018/07/10 14:46:13  
全庁向け地図情報です。

0 5 10 20 30 40



# 施設概要調書

No.14

施設名：豊野屋内運動場

担当課：スポーツ課

所在地	長野市豊野町豊野821-1				
開設	平成5年				
施設概要	ゲートボール2面				
指定管理者制度導入経過		公募・非公募	指定期間	指定管理者	
施設利用状況	利用区分等	利用実績			
		H26	H27	H28	H29
	利用件数	996	738	672	653
	利用者数	9930	9238	8634	8468
設置目的、基本方針	市民の健康増進を図り、スポーツ及びレクリエーションを普及するため。				
主な実施事業	施設貸出(一般利用) スポーツ教室等の開催				
現状と課題	<p>屋内運動場として冬期も使用できるため、ゲートボール団体などの需要がある。</p> <p>年間平均利用率は約75%で冬期の方が約10%多くなっており、沢山の市民に活用されている。</p> <p>建築から約20年経過しており今後、維持補修経費の増加が見込まれる。</p>				
その他					





# 施設概要調書

No.15

施設名：豊野東山第二運動場

担当課：スポーツ課

所在地	長野市豊野町大倉1450-1				
開設	昭和40年				
施設概要	豊野東山第一・第二運動場利用者の休憩スペースとして活用されている 面積は約20㎡				
指定管理者制度導入経過		公募・非公募	指定期間	指定管理者	
施設利用状況	利用区分等	利用実績			
		H26	H27	H28	H29
	利用件数	統計を取っていないため不明			
	利用人数				
設置目的、基本方針	市民の健康増進を図り、スポーツ及びレクリエーションを普及するため。				
主な実施事業	施設貸出(一般利用)				
現状と課題	豊野東山第一・第二運動場利用者の休憩スペースとして需要がある。 建築から約50年経過しており今後、維持補修経費の増加が見込まれる。				
その他					



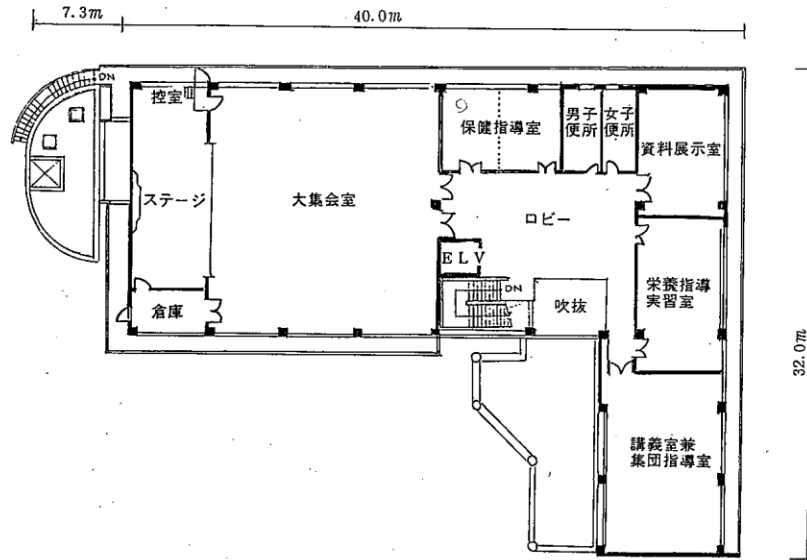
# 施設概要調書

No.16

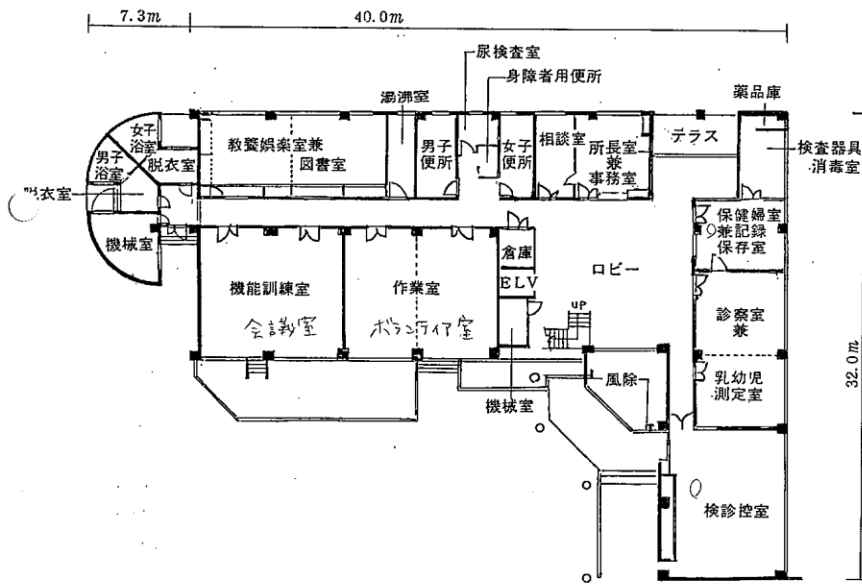
施設名：豊野老人福祉センター

担当課：高齢者活躍支援課

所在地	長野市豊野町豊野624番地2				
開設	昭和59年4月1日				
施設概要	大会議室・会議室・教養娯楽室・事務室				
指定管理者制度導入経過		公募・非公募	指定期間	指定管理者	
	第1期	公募	平成21年4月～平成24年3月	長野県高齢者生活共同組合	
	第2期	公募	平成24年4月～平成29年3月	長野県高齢者生活共同組合	
	第3期	公募	平成29年4月～平成34年3月	長野県高齢者生活共同組合	
施設利用状況	利用区分等	利用実績			
		H26	H27	H28	H29
	生きがい講座	1,143	1,173	1,145	1,757
	地域福祉活動	9,965	10,227	7,509	6,664
	グループ活動	2,335	3,008	2,978	4,079
	その他	0	0	3,854	3,848
	計	13,443	14,408	15,486	16,348
設置目的、基本方針	高齢者の各種相談に応じるとともに、高齢者に対して、健康の増進、教養の向上及びレクリエーションのための便宜を提供し、また地域福祉活動の促進を図ること。				
主な実施事業	講座の開催(いきがいつくり講座等)・相談・指導・助言・貸館				
現状と課題	<ul style="list-style-type: none"> <li>・高齢者人口の増加に伴い、利用者のニーズに応じ多様な講座の充実を図ると共に、地域福祉活動の拠点施設としての役割を果たす必要がある。</li> <li>・老朽化に対応した施設整備を図ることが必要である。</li> <li>・<b>土日祝日の使用について調整が必要である。</b></li> </ul>				
その他	複合施設 豊野保健センター、地域活動支援センター				



2階平面図  $s = 1/400$



1階平面図  $s = 1/400$

# 施設概要調書

No.17

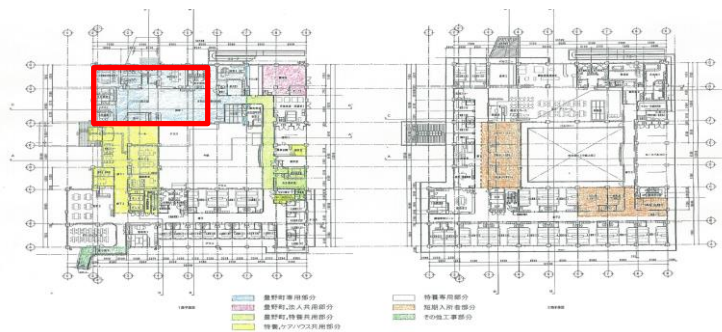
施設名： 豊野町デイサービスセンター  
 (豊野中央デイサービスセンター)

担当課： (福) 賛育会  
 (高齢者活躍支援課)

所在地	長野市豊野町豊野655番地5				
開設	平成11年10月1日				
施設概要	事務室、食堂・作業及び日常動作調整室、浴室、休憩室、便所、会議室				
指定管理者制度導入経過		公募・非公募	指定期間	指定管理者	
施設利用状況	利用区分等	利用実績			
		H26	H27	H28	H29
	利用人数(延べ人数)	9,030	9,397	9,756	9,214
	計				
設置目的、基本方針	入浴、食事の提供、機能訓練、介護方法の指導などを提供する。				
主な実施事業	通所介護、介護予防通所介護 (身体介護、健康管理、レクリエーション、機能訓練、外出行事)				
現状と課題	施設、設備の老朽化のため、修繕費が増加している。				
その他	介護老人福祉施設豊野清風園内に併設(当時豊野町)された施設 鉄筋コンクリート造3階建の1階の一部 行政財産の使用貸借				



- デイサービスセンター
- 在宅介護支援センター
- ヘルパーステーション



- 農林部専用部分
- 農林部・老人会専用部分
- 農林部・特養共用部分
- 特養・ケアハウス共用部分
- 特養専用部分
- 施設入居者専用部分
- その他工事部分

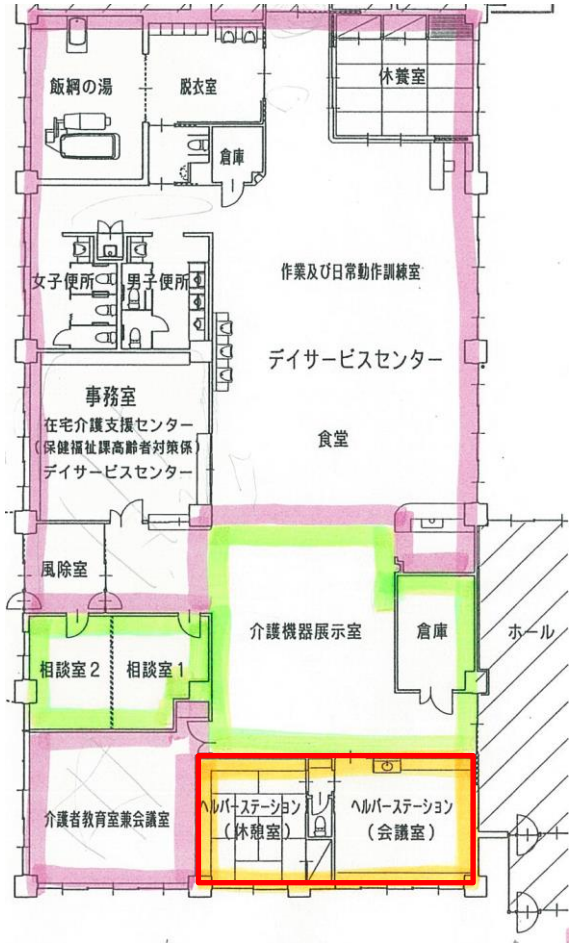
# 施設概要調書

No.18

施設名： 豊野町訪問看護ステーション  
(看護ステーションとよの)

担当課： (福) 賛育会  
(高齢者活躍支援課)

所在地	長野市豊野町豊野655番地5				
開設	平成11年11月11日				
施設概要	事務室、相談室、展示スペース、倉庫				
指定管理者制度導入経過		公募・非公募	指定期間	指定管理者	
施設利用状況	利用区分等	利用実績			
		H26	H27	H28	H29
	利用人数(延べ人数)	5,240	4,714	4,675	4,185
	計				
設置目的、基本方針	在宅療養している人に対して訪問看護を行う。				
主な実施事業	日常生活の看護、リハビリテーション、医療的措置・管理、ターミナルケア、介護者の支援				
現状と課題	平成29年12月に移転。施設が狭いため、業務の効率化を図っていく必要がある。				
その他	介護老人福祉施設豊野清風園内に併設(当時豊野町)された施設 鉄筋コンクリート造3階建の1階の一部 行政財産の使用貸借				



- デイサービスセンター
- 在宅介護センター
- ヘルプステーション





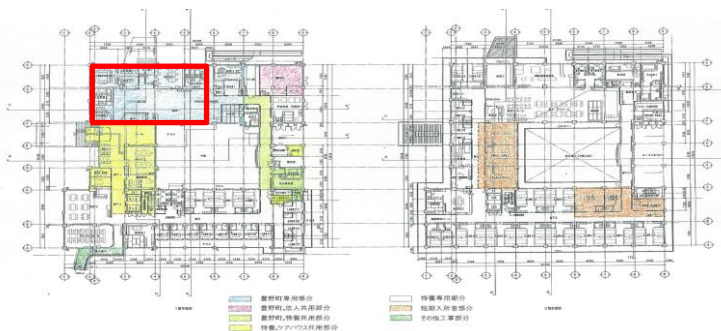
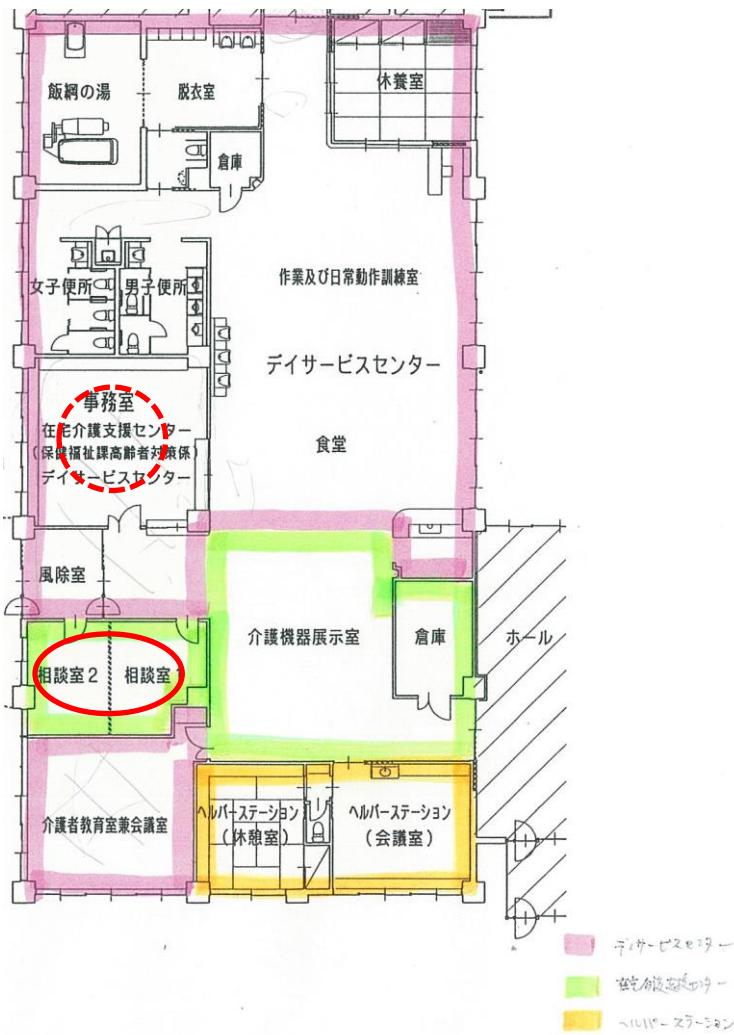
# 施設概要調書

No.19

**施設名:** 豊野町地域包括支援センター  
(長野市地域包括支援センター豊野サブセンター)

**担当課:** (福)市社会福祉協議会  
(高齢者活躍支援課)

所在地	長野市豊野町豊野655番地5				
開設	平成25年4月1日				
施設概要	会議室、休憩室				
指定管理者制度導入経過		公募・非公募	指定期間	指定管理者	
施設利用状況	利用区分等	利用実績			
		H26	H27	H28	H29
	来所者	124	233	169	153
	相談件数	603	936	970	789
	計				
設置目的、基本方針	地域住民の保健・福祉・医療の向上、虐待防止、介護予防マネジメントなどを総合的に行う。				
主な実施事業	総合相談事業、権利擁護事業、包括的・継続的ケアマネジメント事業、介護予防ケアマネジメント事業				
現状と課題	施設、設備の老朽化のため、修繕費が増加している。				
その他	介護老人福祉施設豊野清風園内に併設(当時豊野町)された施設 鉄筋コンクリート造3階建の1階の一部 行政財産の使用貸借				



■ 敷地利用部分  
 ■ 敷地内法人共有部分  
 ■ 敷地外、管理用道路部分  
 ■ 特殊利用部分  
 ■ 特種利用部分  
 ■ 特種利用部分  
 ■ 特種利用部分  
 ■ 特種利用部分

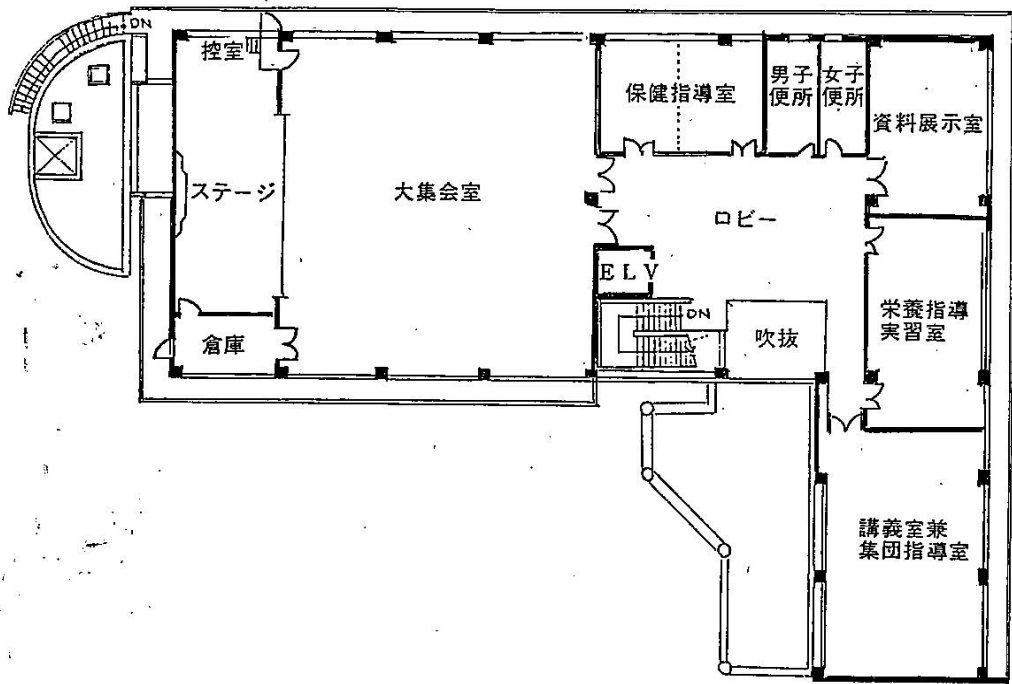
# 施設概要調書

No.20

施設名：長野市地域活動支援センターこぶし

担当課：障害福祉課

所在地	長野市豊野町豊野624番地2					
開設	平成15年10月					
施設概要	建物構造：RC造2階建（の内2階の一部） 延床面積：1641.34㎡の内105㎡ （作業室 2、事務室 1、トイレほかは共用） 複合施設：豊野老人福祉センター（指定管理者が管理） 豊野保健センター（市健康課が管理）					
指定管理者制度導入経過		公募・非公募	指定期間	指定管理者		
	第1期	公募	平成24年4月～平成29年3月	（社福）長野県社会福祉事業団		
	第2期	公募	平成29年4月～平成34年3月	（社福）長野県社会福祉事業団		
施設利用状況	利用区分等		利用実績			
			H26	H27	H28	H29
	利用者数（延数／年）		2,973	3,068	3,035	3,413
設置目的、基本方針	（設置目的）障害者に対し、通所の方法により創作的活動、生産活動の機会を提供し、社会との交流の促進を図ることを目的とする。 （基本方針）利用者又はその保護者の意思及び人格を尊重して、常に利用者等の立場に立ったサービスの提供に努める。 ・地域及び家庭との結び付きを重視した運営を行い、市、障害福祉サービス事業を行う者その他の保健医療サービス又は福祉サービスを提供するもの等との連携に努めるとともに、指定管理者の創意工夫に基づいた管理運営により、質の高いサービスを利用者に提供していく。					
主な実施事業	・ 作業訓練、生活訓練、社会体験訓練、相談					
現状と課題	利用定員が15人の施設で、利用登録者が13名おり、年間の1日あたりの利用者数が12.9人とほぼ全員が毎日通所している計算になる。このことから、利用者は施設での活動について満足していると考えられる。施設の規模から定員以上の利用は難しいが、より質の高いサービスを提供し、利用者の日中活動の充実を図ることを期待する。					
その他						



2階平面図  $S = \frac{1}{400}$



建物外観(正面)



建物外観(南面)



建物内部(こぶし事務室、第1作業室)



建物内部(第2作業室)

# 施設概要調書

No.21

施設名：長野市豊野保健センター

担当課：保健福祉部  
保健所健康課

所在地	長野市豊野町豊野624番地2				
開設	昭和59年4月				
施設概要	鉄筋コンクリート造2階建 ※建物内に老人福祉センター、障害者等共同作業所が併設 【豊野保健センター】 1階：保健師室、診察室、検診控室 2階：集団指導室、栄養指導実習室 共用：ロビー、廊下、エレベーター、トイレ、機械室等				
指定管理者制度導入経過		公募・非公募	指定期間	指定管理者	
		* 豊野保健センター(市直営)			
施設利用状況	利用区分等	利用実績			
		H26	H27	H28	H29
	保健センター利用者数 (人)	2,823	2,960	2,662	3,178
設置目的、基本方針	市民の健康の保持及び増進と保健衛生の向上を図ることを目的とする				
主な実施事業	健康診査事業(生活習慣病予防等)、健康づくり事業(健康教育等)、予防接種事業、母子保健事業、健康相談事業、保健指導事業など				
現状と課題	・地域保健サービスを行う拠点施設として長寿命化を図りつつ、利用実態や実施事業を含めて、市内の他地区の保健センターとともに適正な配置を検討していく必要がある				
その他					

## 【建物外観】



## 【館内図】



# 施設概要調書

No.22

施設名：豊野さつき保育園

担当課：保育・幼稚園課

所在地	長野市豊野町石2235-1				
開設	昭和50年4月1日				
施設概要	木造1階建て 473.61㎡（平成27年1月耐震補強） 園庭面積 560㎡				
指定管理者制度導入経過		公募・非公募	指定期間	指定管理者	
施設利用状況	利用区分等	利用実績			
		H27	H28	H29	H30
	園児数(各年4月1日現在)	46	55	61	55
設置目的、基本方針	<b>【保育目標】</b> ○自然に触れて遊ぶ子ども ○思いを伝え合う子ども ○食事を楽しむ子ども				
主な実施事業	春：卒園式(お別れ会)・入園式(新入園児歓迎会)、遠足、ミニミニ運動会 夏：プール遊び、泥んこ遊び、水遊び、夏祭り 秋：運動会、バス遠足、焼き芋会 冬：たのしみ会、クリスマス会、節分会 毎月：誕生会、避難訓練、発育測定、食育の日				
現状と課題	<b>【園の特徴】</b> "信州やまほいく"認定園で、恵まれた自然環境や四季の美しさを保育に取り入れています。クラスは異年齢混合で、家庭的な温かい保育園です。				
その他					

外 観



園 庭



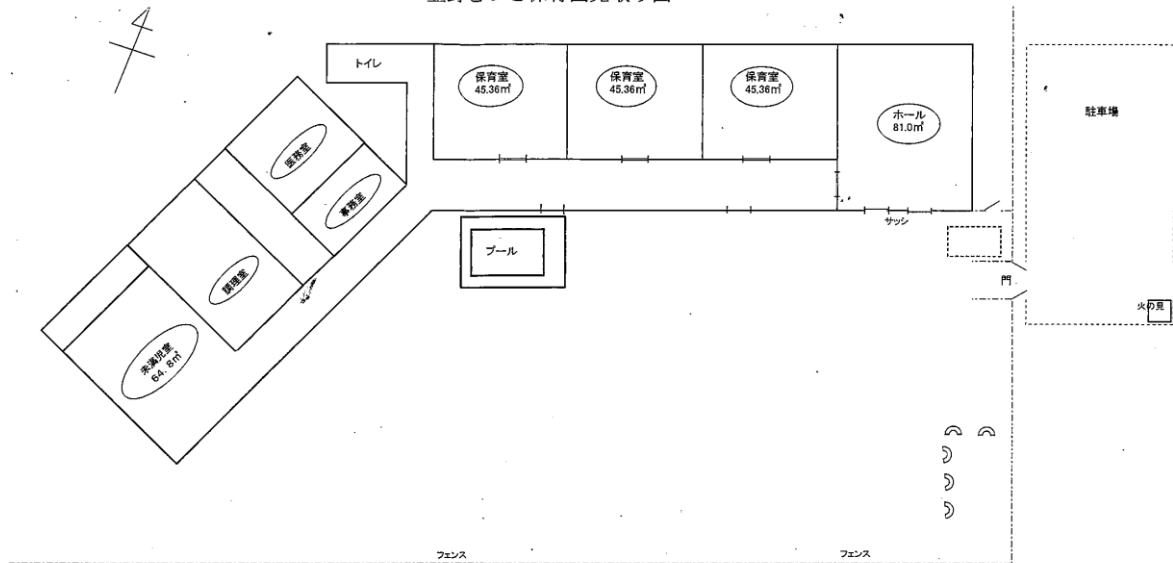
施設内



遊戯室



豊野さつき保育園見取り図





# 施設概要調書

No.23

施設名：豊野ひがし保育園

担当課：保育・幼稚園課

所在地	長野市豊野町大倉2196				
開設	昭和44年3月18日				
施設概要	木造1階建て 1,105.76㎡ 園庭面積 945.30㎡				
指定管理者制度導入経過		公募・非公募	指定期間	指定管理者	
施設利用状況	利用区分等	利用実績			
		H27	H28	H29	H30
	園児数(各年4月1日現在)	101	98	92	102
設置目的、基本方針	<p>【保育目標】</p> <ul style="list-style-type: none"> <li>○元気に体を動かし、おいしく食べる子ども</li> <li>○思いやりのある子ども</li> <li>○よく聞き、自分の思いを伝える子ども</li> </ul>				
主な実施事業	<p>春：卒園・入園式、歓迎会、遠足                  夏：プール遊び、どろんこ・水遊び、なかよし夏まつり                  秋：運動会、おにぎり散歩、バス遠足、観劇会、芋ほり、焼き芋会                  冬：おたのしみ会、クリスマス会、豆まき会                  毎月：誕生会、避難訓練、発育測定、保育参加(試食会・保育士体験)</p>				
現状と課題	<p>【園の特徴】</p> <ul style="list-style-type: none"> <li>○恵まれた自然環境や広い園庭でのびのびと遊び、さまざまな体験をする。</li> <li>○子育て支援センターを併設し、園児と地域の未就園児が触れ合って遊んでいる。</li> <li>○竹馬は園の伝統的遊びである。</li> </ul>				
その他					

外觀



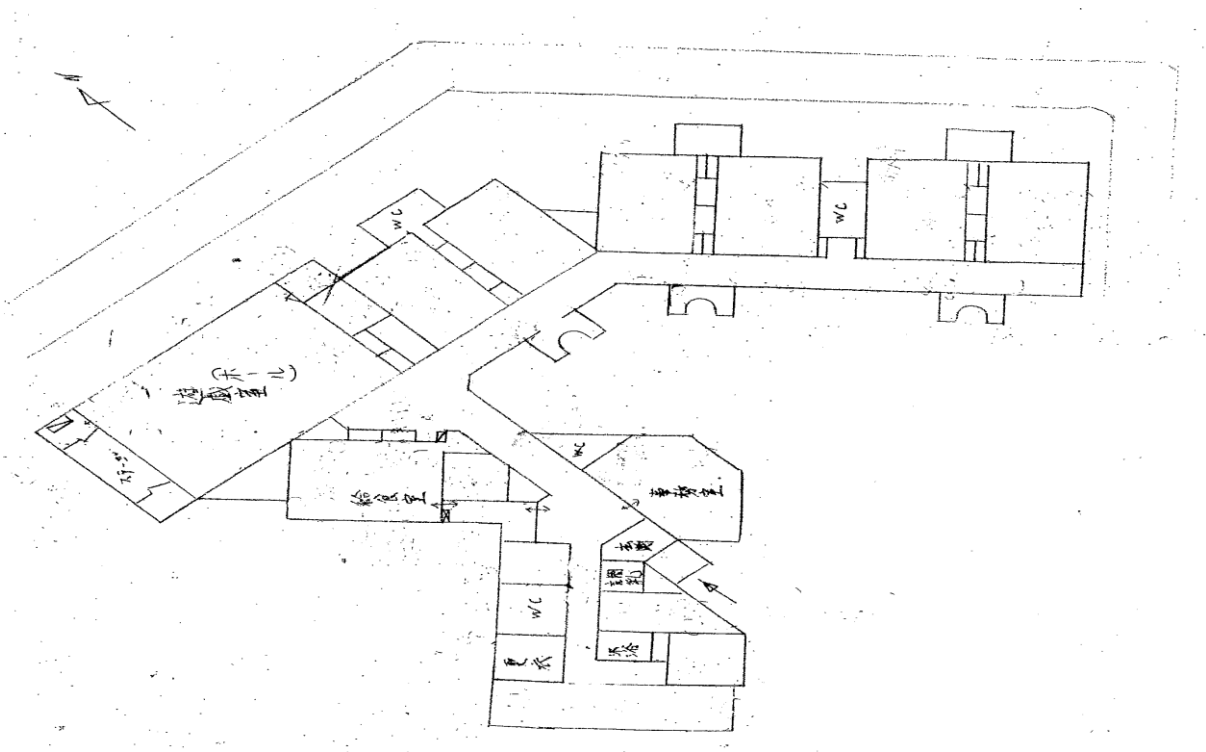
園庭



施設内



遊戲室



# 施設概要調書

No.24

施設名：豊野みなみ保育園

担当課：保育・幼稚園課

所在地	長野市豊野町豊野430-6				
開設	昭和58年4月1日				
施設概要	木造1階建て 569.60㎡ 園庭面積 982.47㎡				
指定管理者制度導入経過		公募・非公募	指定期間	指定管理者	
施設利用状況	利用区分等	利用実績			
		H27	H28	H29	H30
	園児数(各年4月1日現在)	117	116	97	84
設置目的、基本方針	<p>【保育目標】</p> <ul style="list-style-type: none"> <li>○楽しくのびのびと遊べる子</li> <li>○よく聞きよく考えて、行動する子</li> <li>○元気に体を動かし、何でもおいしく食べる子</li> </ul>				
主な実施事業	<p>春：卒園・入園式、遠足                  夏：プール遊び、どろんこ・水遊び、こども夏まつり                  秋：運動会、バス遠足、芋ほり、焼き芋会                  冬：おたのしみ会、クリスマス会、豆まき                  毎月：誕生会、避難訓練、身体測定、地域の老人会・未就園児・小中学校との交流</p>				
現状と課題	<p>【園の特徴】</p> <ul style="list-style-type: none"> <li>○おひさま広場を開設(園開放・子育て相談等)</li> <li>○在園児と地域の未就園児が触れ合って遊んでいます</li> </ul>				
その他					

外 観



園 庭



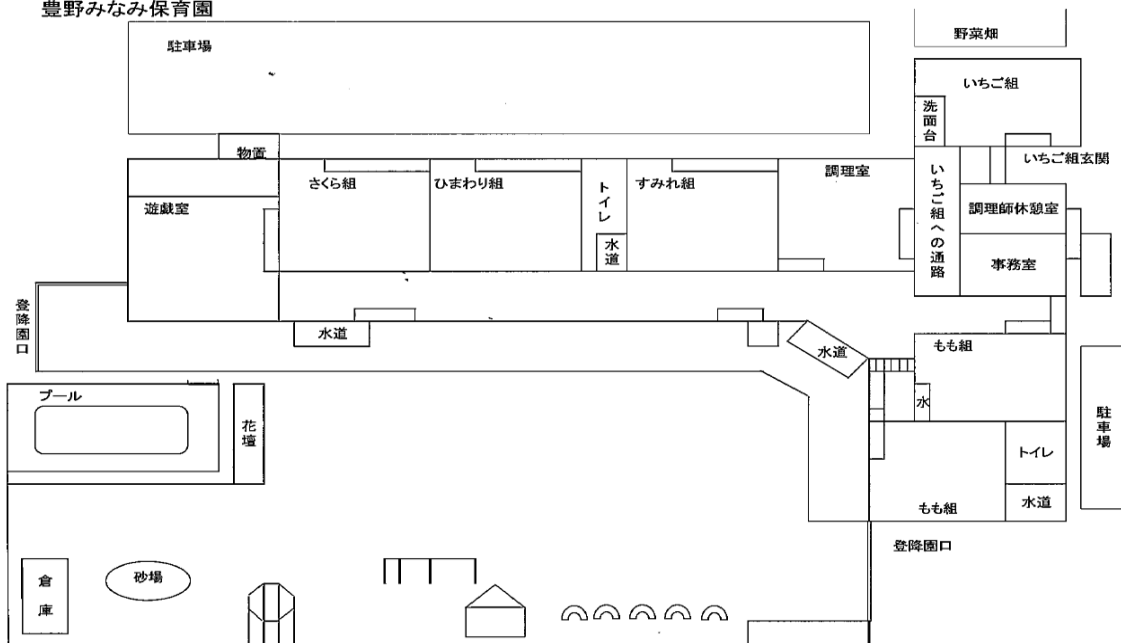
施設内



遊戯室



豊野みなみ保育園



# 施設概要調書

No.25

施設名：長野市豊野東部児童館

担当課：こども未来部 こども政策課

所在地	長野市豊野町大倉2213番地 外					
開設	昭和54年3月					
施設概要	1. 豊野東小学校内:児童館室1 2. 分館:事務室1、和室3					
指定管理者制度導入経過		公募・非公募	指定期間	指定管理者		
	第2期	公募	平成22年4月～平成24年3月	企業組合労協ながの		
	第3期	公募	平成24年4月～平成27年3月	企業組合労協ながの		
	第4期	非公募	平成27年4月～平成32年3月	企業組合労協ながの		
施設利用状況	利用区分等		利用実績			
			H26	H27	H28	H29
	延べ利用児童数		11,484人	9,709人	11,830人	8,186人
設置目的、基本方針	児童に健全な遊びの場を提供し、その健康を増進し、豊かな情操を育む。					
主な実施事業	放課後子ども総合プラン事業(放課後等の児童に安全・安心な居場所と、多様な体験・活動の提供)					
現状と課題	・プラン利用児童 豊野東小学校1～3年生(希望児童) ・プラン登録児童数 59名(平成30年5月) ・平均利用率(学校授業日) 72.9%(平成30年5月実績)					
その他						

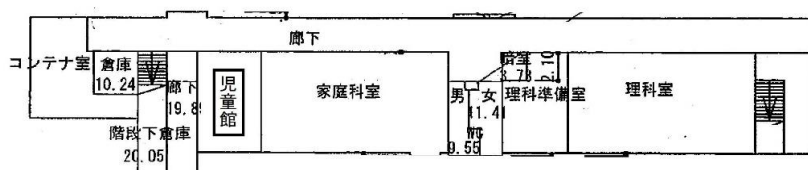
## 1. 豊野東小学校内



外観



内部



北校舎 1階

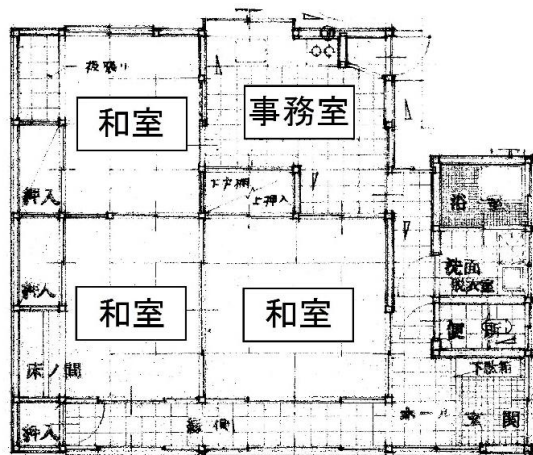
## 2. 分館



外観



内部



# 施設概要調書

No.26

施設名：長野市豊野西部児童センター

担当課：こども未来部 こども政策課

所在地	長野市豊野町石1880番地					
開設	平成18年10月					
施設概要	集会室1 図書室1 遊戯室1 相談室1 事務室1					
指定管理者制度導入経過		公募・非公募	指定期間	指定管理者		
	第2期	公募	平成22年4月～平成24年3月	企業組合労協ながの		
	第3期	公募	平成24年4月～平成27年3月	企業組合労協ながの		
	第4期	非公募	平成27年4月～平成32年3月	企業組合労協ながの		
施設利用状況	利用区分等		利用実績			
			H26	H27	H28	H29
	延べ利用児童数		19,392人	20,247人	18,987人	22,347人
設置目的、基本方針	児童に健全な遊びの場を提供し、その健康を増進し、豊かな情操を育む。					
主な実施事業	放課後子ども総合プラン事業(放課後等の児童に安全・安心な居場所と、多様な体験・活動の提供)					
現状と課題	・プラン利用児童 豊野西小学校1～3年生(希望児童) ・プラン登録児童数 113名(平成30年5月) ・平均利用率(学校授業日) 86.0%(平成30年5月実績)					
その他						



外観



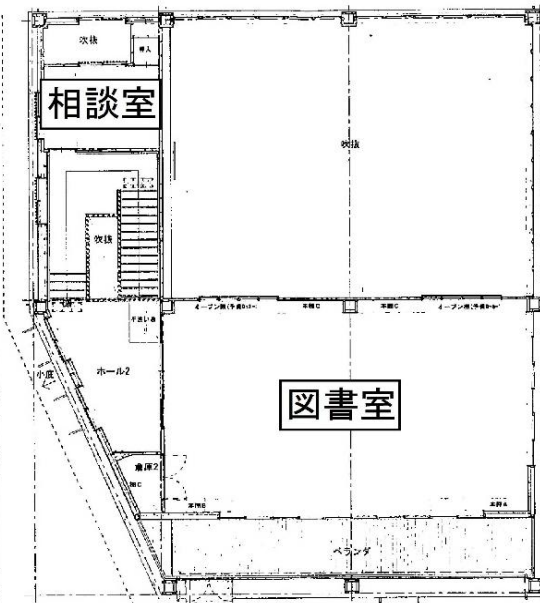
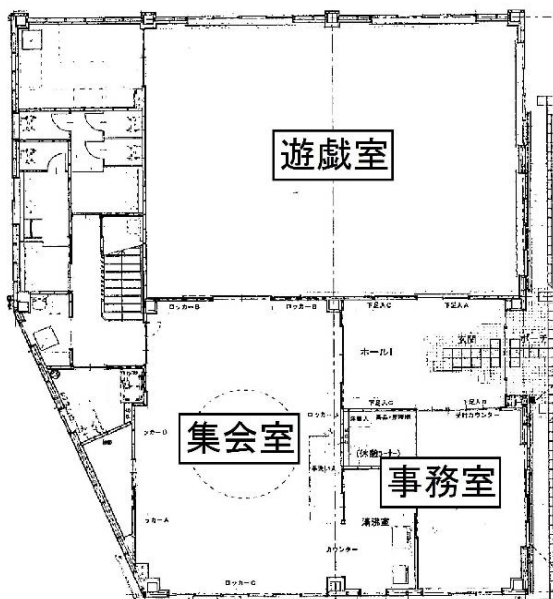
学習室



図書室



遊戯室





# 施設概要調書

No.27

施設名：豊野支所

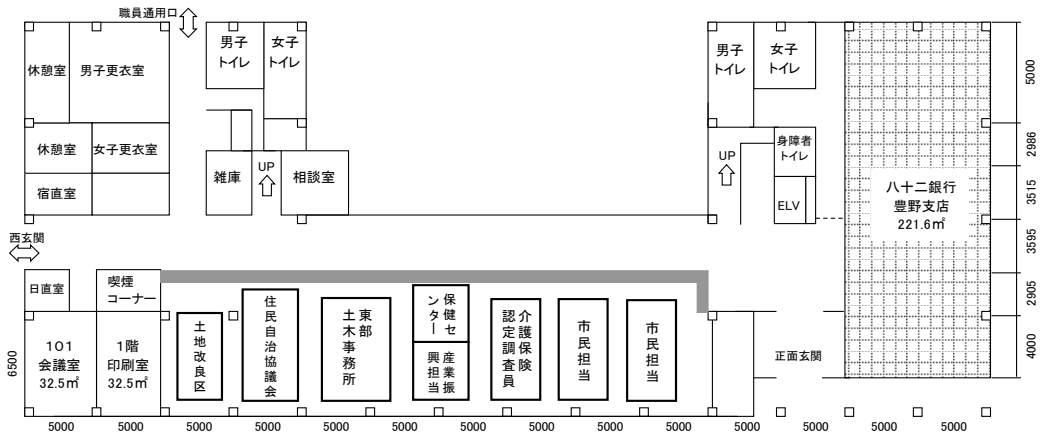
担当課：地域・市民生活部豊野支所

所在地	長野市豊野町豊野630-1				
開設	平成11年2月				
施設概要	RC造3階建 1階：事務スペース、会議室、相談室、貸付店舗 2階：庁議室、書庫、貸付事務所 3階：大会議室、中会議室、会議室3室、書庫、事務室(かがやき教室)				
指定管理者制度導入経過		公募・非公募	指定期間	指定管理者	
	なし				
施設利用状況	利用区分等	利用実績			
		H26	H27	H28	H29
	窓口取扱件数	13,949件	14,326件	14,332件	14,418件
設置目的、基本方針	<ul style="list-style-type: none"> <li>・地区住民の行政サービス窓口</li> <li>・地区のまちづくり活動の拠点</li> </ul>				
主な実施事業	<ul style="list-style-type: none"> <li>・諸証明等の交付、市税等の収納、各種届出等の受付に関する窓口業務</li> <li>・住民自治協議会及び各種団体の運営、支援</li> <li>・地区住民からの相談、苦情等への対応、各種補助金事業、災害対応等</li> </ul>				
現状と課題	故障により空調が利用できない区域がある。				
その他					

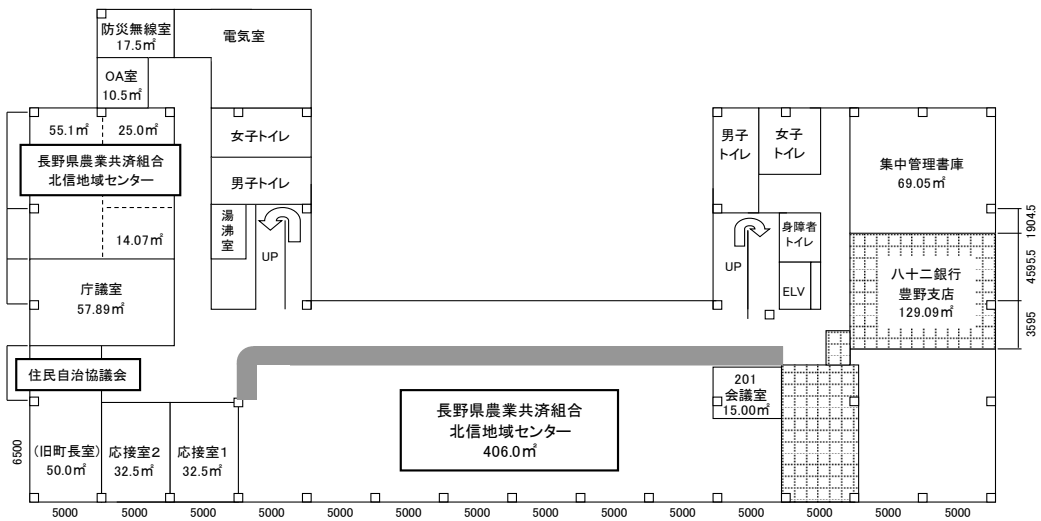


1 階

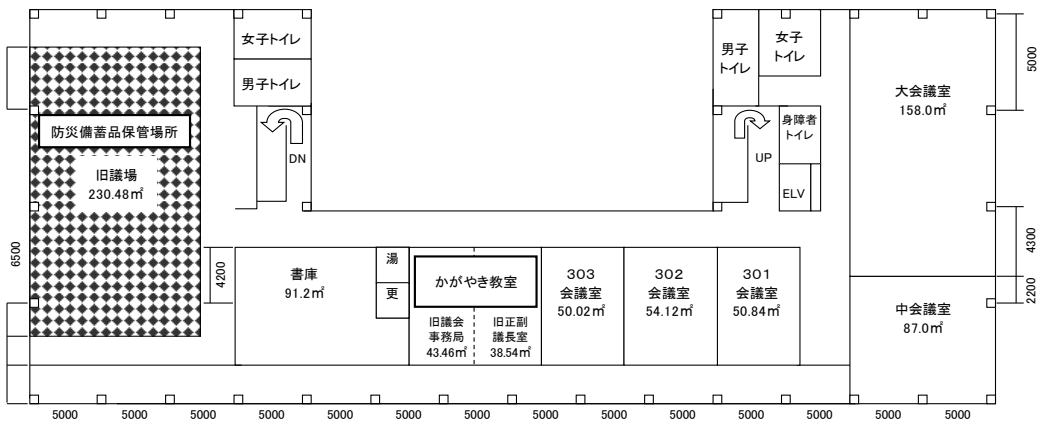
No.27



2 階



3 階





# 施設概要調書

No.28

施設名：豊野消防コミュニティーセンター

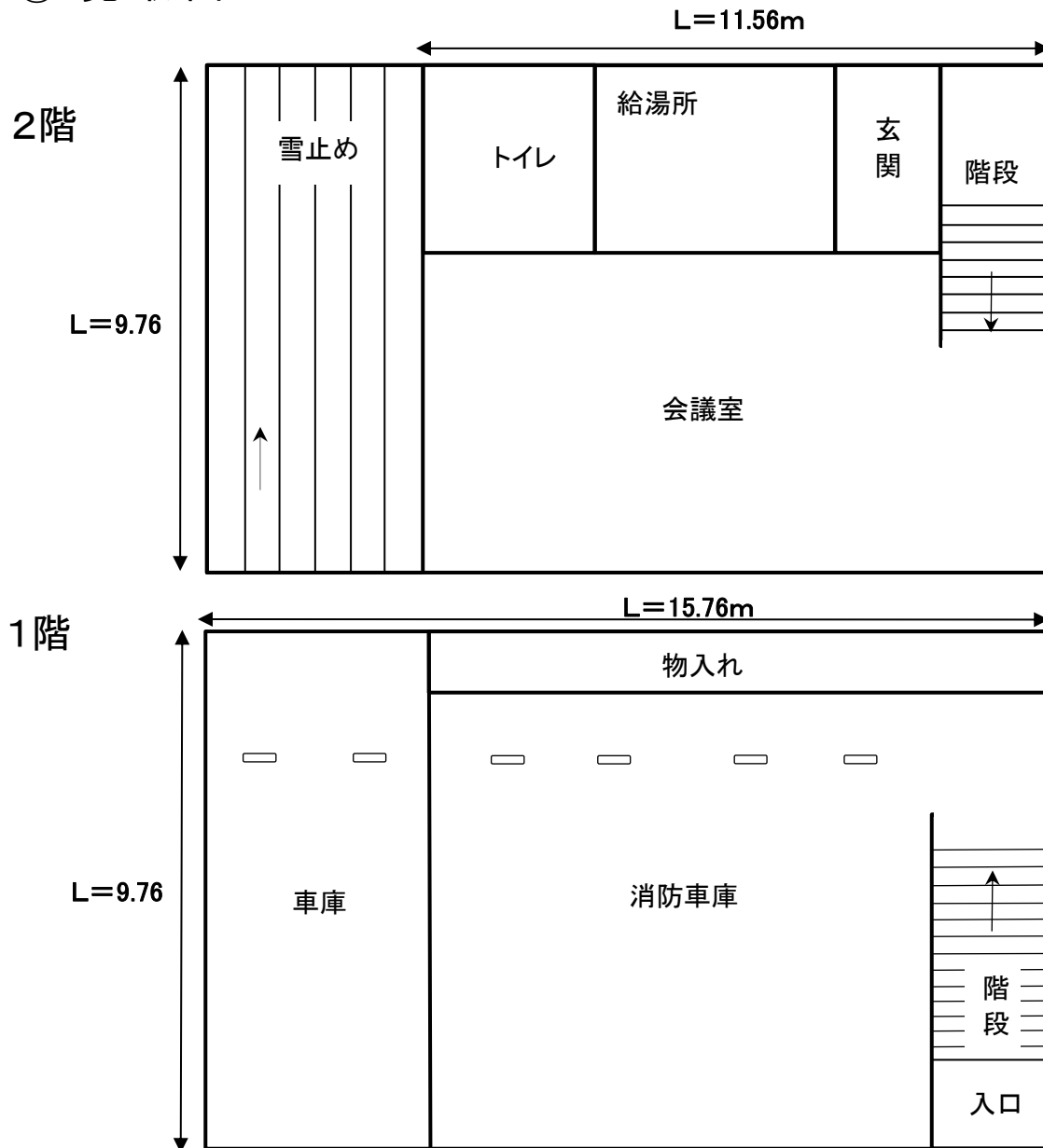
担当課：消防局警防課

所在地	長野市豊野町豊野631				
開設	平成11年1月25日				
施設概要	豊野地区消防団の活動拠点として整備した詰所本部、器具庫及び車庫 1階：器具庫、車庫 2階：会議室、給湯所、トイレ				
指定管理者制度導入経過		公募・非公募	指定期間	指定管理者	
施設利用状況	利用区分等	利用実績			
		H26	H27	H28	H29
	消防団利用活動件数				30件
	※その他				18件
設置目的、基本方針	豊野地区の防災本部及び豊野第一分団の活動拠点として設置利用しているもの 地域防災の拠点施設として、地域住民に密接した消防団活動を展開するとともに、地域コミュニティの核となるよう、安心安全なまちづくりに貢献していく。				
主な実施事業	消防団活動事業 ・火災・災害活動時の拠点本部（集合・待機場所） ・市民防火運動、各種火災予防・広報活動、警戒活動時の拠点本部 ・分団運営会議、地区との打合せ会議 ・ポンプ車車庫、器具置場倉庫  ※地区の諸団体による利用もあり				
現状と課題	特にありません。				
その他	特にありません。				

① 詰所外観



② 見取図



# 施設概要調書

No.29

施設名：石校長用住宅

担当課：教育委員会総務課

所在地	長野市 豊野町石642-2				
開設	下記参照				
施設概要	S61建 W造2階建 77.55㎡ 3DK 貸付料 13,900円				
指定管理者制度導入経過		公募・非公募	指定期間	指定管理者	
施設利用状況	利用区分等	利用実績			
		H27	H28	H29	H30
	入居戸数	0	0	0	0
設置目的、基本方針	長野市教育委員会に属する職員の福利厚生施設として設置するもの				
主な実施事業	貸付住宅				
現状と課題					
その他					



外観



# 施設概要調書

No.30

施設名：豊野教職員住宅

担当課：教育委員会総務課

所在地	豊野町豊野 791-1				
開設	下記参照				
施設概要	豊3、6 H4建 W造平屋 66.52㎡ 3DK 貸付料 14,400円 豊4、5 H4建 W造平屋 30.30㎡ 1DK 貸付料 3,900円				
指定管理者制度導入経過		公募・非公募	指定期間	指定管理者	
施設利用状況	利用区分等	利用実績			
		H27	H28	H29	H30
	入居戸数	3	0	0	3
設置目的、基本方針	長野市教育委員会に属する職員の福利厚生施設として設置するもの				
主な実施事業	貸付住宅				
現状と課題					
その他					



外観

# 施設概要調書

No.31

施設名：豊野校長用住宅

担当課：教育委員会総務課

所在地	長野市 豊野町豊野790					
開設	下記参照					
施設概要	S60建 W造平屋 79.35㎡ 3DK 貸付料 11,600円					
指定管理者制度導入経過		公募・非公募	指定期間	指定管理者		
施設利用状況	利用区分等		利用実績			
			H27	H28	H29	H30
	入居戸数		0	0	0	0
設置目的、基本方針	長野市教育委員会に属する職員の福利厚生施設として設置するもの					
主な実施事業	貸付住宅					
現状と課題						
その他						



外観

# 施設概要調書

No.32

施設名：市営住宅 沖団地

担当課：住宅課

所在地	長野市豊野町豊野426番地26 外					
開設	昭和46年～50年					
施設概要	構造：簡易耐火構造二階建 戸数：100 間取り：2DKB 100					
指定管理者制度導入経過		公募・非公募	指定期間	指定管理者		
	第1期	公募	平成19年4月1日～平成22年3月31日	長野県住宅供給公社		
	第2期	公募	平成22年4月1日～平成25年3月31日	長野県住宅供給公社		
	第3期	公募	平成25年4月1日～平成30年3月31日	長野県住宅供給公社		
	第4期	公募	平成30年4月1日～平成35年3月31日	長野県住宅供給公社		
施設利用状況	利用区分等		利用実績			
			H26	H27	H28	H29
	入居戸数		74	71	64	67
設置目的、基本方針	住宅に困窮する低額所得者に対して低廉な家賃で賃貸することにより、市民生活の安定と社会福祉の増進に寄与することを目的とする。					
主な実施事業	賃貸住宅					
現状と課題	長野市公営住宅等ストック総合活用計画に基づき、老朽化の団地も存在する中で、地域の実情を含めて検討を行う。					
その他						



# 施設概要調書

No.33

施設名：市営住宅 美濃和田団地

担当課：住宅課

所在地	長野市豊野町石669番地1 外					
開設	昭和42年～43年(簡易耐火構造平屋建) 平成11年～14年(中層耐火構造)					
施設概要	構造:簡易耐火構造平屋建 戸数:37 間取り:2DKB 37 (H28年度4戸解体済) 中層耐火構造 戸数:60 棟数:4 階数:3 間取り:1LDKY(車イス向け住宅) 3 :2DKY(歩行困難者向け住宅) 17 :3DKY 40					
指定管理者制度導入経過		公募・非公募	指定期間	指定管理者		
	第1期	公募	平成19年4月1日～平成22年3月31日	長野県住宅供給公社		
	第2期	公募	平成22年4月1日～平成25年3月31日	長野県住宅供給公社		
	第3期	公募	平成25年4月1日～平成30年3月31日	長野県住宅供給公社		
	第4期	公募	平成30年4月1日～平成35年3月31日	長野県住宅供給公社		
施設利用状況	利用区分等		利用実績			
			H26	H27	H28	H29
	入居戸数		74	70	68	67
設置目的、基本方針	住宅に困窮する低額所得者に対して低廉な家賃で賃貸することにより、市民生活の安定と社会福祉の増進に寄与することを目的とする。					
主な実施事業	賃貸住宅					
現状と課題	長野市公営住宅等ストック総合活用計画に基づき、老朽化の団地も存在する中で、地域の実情を含めて検討を行う。					
その他						

