

令和元年

交通事故統計



長野市

※用語の意味

この「交通事故統計」における用語の意味は以下のとおりです。

1. 令和元年とは平成31年1月1日から令和元年12月31日までを指します。
2. 「死者」とは交通事故発生後、24時間以内に死亡した人をいいます。
3. 「第一当事者」「第二当事者」とは、交通事故に関係した人のうち、違反(過失)が最も重い人、違反(過失)が同程度の場合は、被害が最も軽い人を「第一当事者」、他を「第二当事者」といいます。
4. 「昼」とは日の出から日没まで、「夜」とは日没から日の出までを指します。
5. 「高齢者」とは、65歳以上の人をいいます。
6. 「子ども」とは、中学生以下をいいます。
7. 構成率は、小数点以下第二位四捨五入のため、100.0%と一致しない場合があります。
8. 増減数における△は、マイナスを示します。

表紙：令和元年度長野市交通安全啓発コンクール
ポスターの部 優秀賞
通明小学校 5年 飯島 桃さんの作品

刊行にあたって

令和元年東日本台風災害により被災されました多くの市民の皆様にご心よりお見舞い申し上げます。1日も早く日常生活を取り戻していただけるよう、関係機関やボランティアなど多くの皆様と「ONE NAGANO」となって、最善・最速での復旧・復興に努めてまいります。

さて、本市では、交通安全対策基本法に基づき、平成28年からの5か年計画である「第10次長野市交通安全計画」を策定し、「総合的な高齢者交通安全対策」及び「通学路の交通安全対策」を重点課題として、国や県等の関係機関や団体と連携を図りながら交通事故撲滅に向け施策に取り組んでおります。

本市の交通事故の発生状況につきましては、発生件数及び負傷者数ともに年々減少傾向にあり、これも市民の皆様方の日頃の献身的な取り組みによる成果であると確信しております。

安全・安心は、市民にとって何よりの願いであります。

本市の重要テーマである「YOBOU（予防）」を念頭に置き、道路環境・交通安全施設の整備や、各年代への交通安全教育の実施、交通安全イベントの開催等の各種施策を積極的に推進してまいります。

また、人生100年時代の到来に向け、年齢に関係なく、誰もが活躍できる社会が求められています。市民の皆様が幸せを実感できるまちづくりを進めるとともに、「交通安全宣言都市」にふさわしい、交通事故のない安全で安心な長野市の実現のため、皆様と手を携えながら、人命尊重を基本理念とした交通安全運動を展開してまいりますので、引き続き御協力をお願いいたします。

本書は、令和元年中に市内で発生した交通事故を様々な角度から分析したものであり、今後の交通事故防止対策の一助として御活用いただければ幸いです。



令和2年3月

長野市長 加藤 久雄

目 次

長野市の概要	1
第1 全国の交通事故	2
第2 長野県の交通事故	3
(1) 市町村別の交通事故	4
第3 市内の交通事故	
1 年別発生状況	5
2 月別発生状況	6
3 曜日別発生状況	6
4 時間別発生状況	7
5 昼夜別発生状況	7
6 事故類型別発生状況	8
7 原因別発生状況	8
第4 市内の各種事故発生状況	
1 高齢者(全事故)の発生状況	9
(1) 過去5年の推移	9
2 高齢ドライバーの発生状況(第1当事者)	9
(1) 過去5年の推移	9
(2) 時間帯別発生状況	9
(3) 事故類型別発生状況	10
(4) 原因別発生状況	10
3 高齢歩行者の発生状況	11
(1) 過去5年の推移	11
(2) 時間帯別発生状況	11
(3) 状態別発生状況	12
(4) 原因別発生状況	12
(5) 自宅からの距離別発生状況	12
4 自転車の発生状況	13
(1) 過去5年の推移	13
(2) 月別発生状況	13
(3) 時間帯別発生状況	13
(4) 事故類型別・道路形状別発生状況	14
(5) 年代別・原因別発生状況	15
5 子どもの発生状況	16
(1) 過去5年の推移	16
(2) 月別発生状況(歩行中のみ)	16
(3) 時間帯別・学年別等発生状況(歩行中のみ)	17
(4) 歩行状態別等発生状況	18
第5 参考資料	
1 死亡事故発生マップ(過去3年)	19
2 令和元年に長野市内で発生した死亡事故一覧表	20
3 長野市の車両台数・高齢者数等の年代推移	21
4 長野県内の警察署別事故発生状況	21
5 令和元年度長野市交通安全運動推進計画	22
6 交通安全教育講師派遣(交通安全教室)数、受講者数の推移	22
令和元年度 長野市交通安全啓発コンクール入選作品	23

長野市の概要

◎ 面積	834.81km ²			(31.4.1現在)
◎ 人口	男 182,098人	女 193,982人	合計 376,080人	(31.4.1現在)
◎ 年齢別人口 (構成比率)	0～14歳 47,288人 (12.6%)	15～64歳 218,601人 (58.1%)	65歳以上 110,191人 (29.3%)	(31.4.1現在)
◎ 世帯数	160,625世帯			(31.4.1現在)
◎ 道路延長	約4,991.5km			(31.4.1現在)
	市道	約	4,384.4km	
	県道	約	475.4km	
	国道	約	131.7km	
◎ 車両保有台数	333,165台			(31.3.31現在)
内訳	乗合車		818台	
	乗用車 (軽自動車を除く)		142,639台	
	貨物車 (軽自動車を除く) (被けん引車を含む)		20,339台	
	軽自動車 (二輪車を除く)		130,161台	
	特種・特殊車等		12,096台	
	二輪車 (内原付)		26,831台 16,893台)	

第1 全国の交通事故

区 分	発生件数 (件)	死者数 (人)	負傷者数 (人)	死傷者数 (人)
令和元年	381,002	3,215	460,715	463,930
平成30年	430,601	3,532	525,846	529,378
増減数	△49,599	△317	△65,131	△65,448
増減率(%)	△11.5%	△9.0%	△12.4%	△12.4%

注：令和元年の発生件数、負傷者数は速報値である。

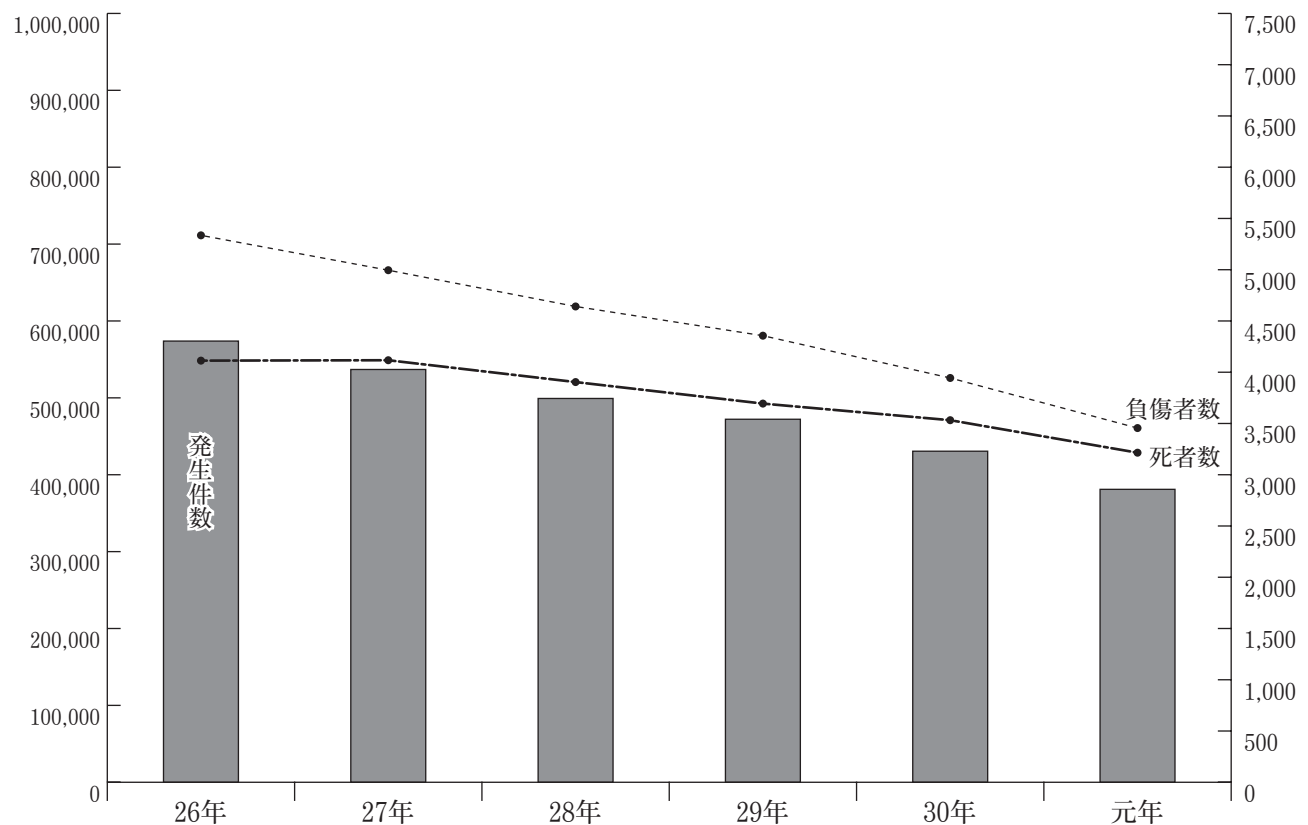
○交通事故の年別推移

区分 \ 年別	平成26年	平成27年	平成28年	平成29年	平成30年	令和元年
発生件数	573,842	536,899	499,201	472,165	430,601	381,002
指数	100	94	87	82	75	66
死者数	4,113	4,117	3,904	3,694	3,532	3,215
指数	100	100	95	90	86	78
負傷者数	711,374	666,023	618,853	580,850	525,846	460,715
指数	100	94	87	82	74	65

注1：指数は平成26年を100とした数である。

注2：令和元年の発生件数、負傷者数は速報値である。

(発生件数・負傷者数)



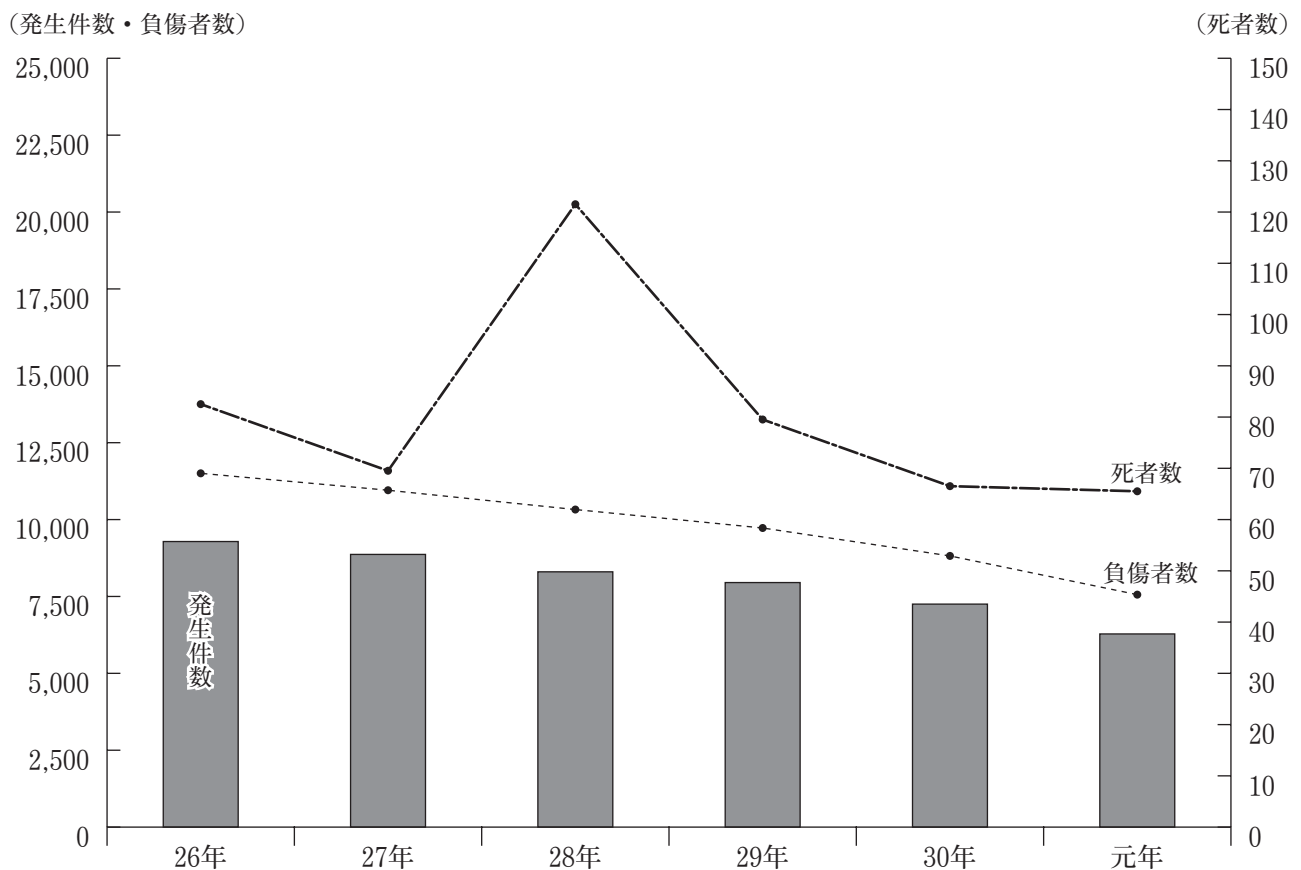
第2 長野県の交通事故

区 分	発生件数 (件)	死者数 (人)	負傷者数 (人)	死傷者数 (人)
令和元年	6,281	65	7,559	7,624
平成30年	7,251	66	8,818	8,884
増減数	△970	△1	△1,259	△1,260
増減率(%)	△13.4%	△1.5%	△14.3%	△14.2%

○交通事故の年別推移

区分 \ 年別	平成26年	平成27年	平成28年	平成29年	平成30年	令和元年
発生件数	9,286	8,867	8,301	7,952	7,251	6,281
指数	100	95	89	86	78	68
死者数	82	69	121	79	66	65
指数	100	84	148	96	80	79
負傷者数	11,504	10,954	10,326	9,726	8,818	7,559
指数	100	95	90	85	77	66

注：指数は平成26年を100とした数である。



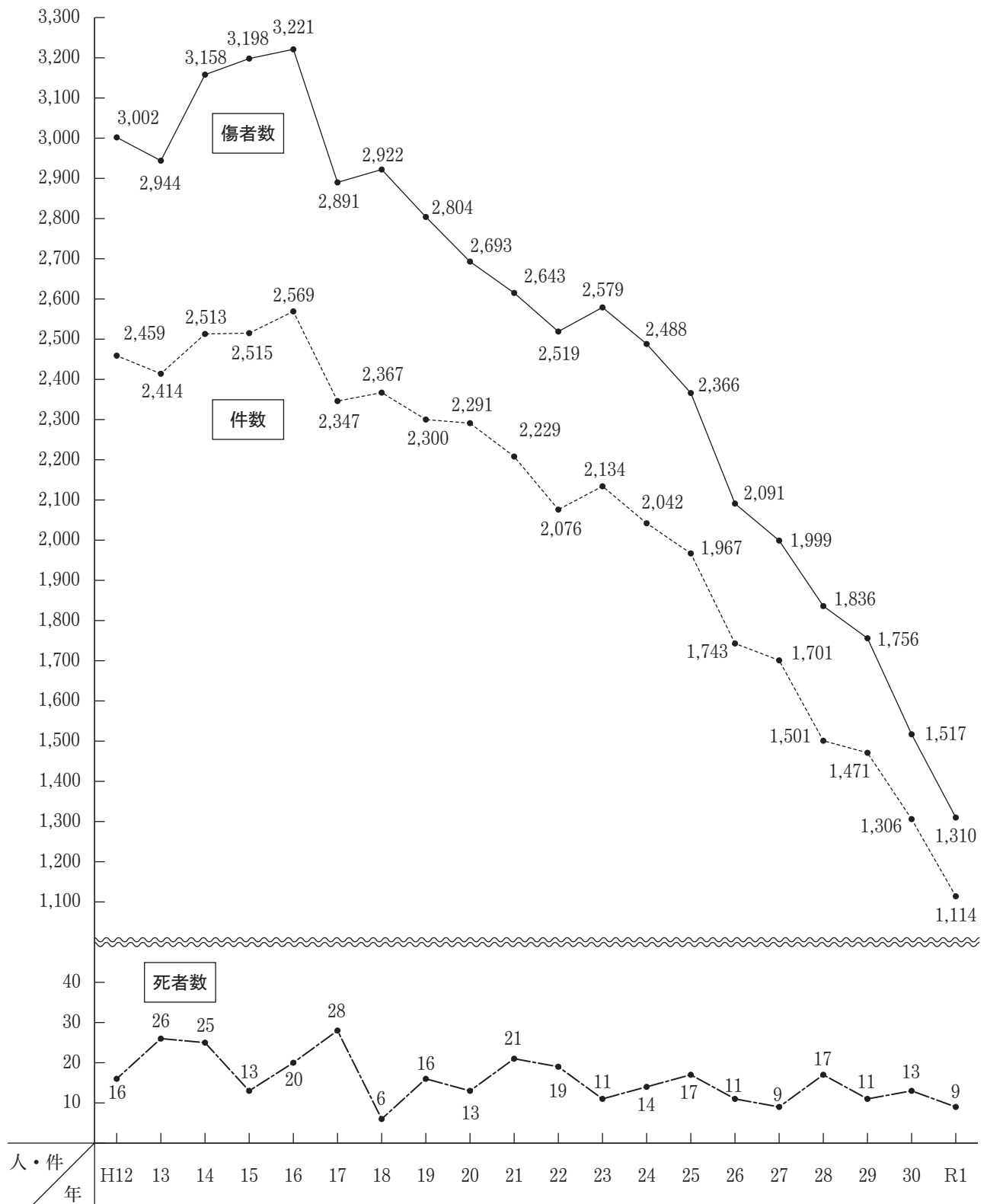
(1) 市町村別の交通事故

市 町 名	交通事故発生状況（発生地別）			村 名	交通事故発生状況（発生地別）		
	件数（件）	死者（人）	傷者（人）		件数（件）	死者（人）	傷者（人）
長野市	1,114	9	1,310	小川村	4		6
飯山市	49		65	栄村	1		3
中野市	99	2	111	木島平村	7	1	10
須坂市	116		135	野沢温泉村	8		9
千曲市	201	4	234	高山村	5		5
上田市	564	5	677	青木村	3		3
東御市	113	2	132	川上村	4		4
小諸市	122		155	南牧村	8		9
佐久市	277	7	319	南相木村			
茅野市	186	1	227	北相木村			
諏訪市	206	1	250	原村	18		19
岡谷市	142	1	165	南箕輪村	35	1	41
伊那市	88	2	98	中川村	5		7
駒ヶ根市	62		72	宮田村	15		21
飯田市	270	1	319	阿智村	10		16
塩尻市	215	2	261	平谷村	1		1
松本市	1,019	3	1,216	根羽村	5	1	4
安曇野市	357	4	415	喬木村	9		10
大町市	57		78	豊丘村	9		12
信濃町	16		23	大鹿村			
飯綱町	9		9	下條村	12	1	12
山ノ内町	17		17	売木村	2		3
小布施町	26	1	31	天龍村	2		2
坂城町	47		68	泰阜村	1		1
長和町	27	1	39	木祖村	1		2
御代田町	46		47	王滝村	1		10
立科町	25	1	29	大桑村	12		19
小海町	15	3	22	朝日村	4		5
佐久穂町	16	1	18	山形村	22		25
軽井沢町	126	1	169	筑北村	11		20
富士見町	25		34	麻績村	7	1	9
下諏訪町	65		83	生坂村	6	1	5
箕輪町	47	1	50	松川村	20		24
辰野町	35	1	43	白馬村	46		67
飯島町	11		13	小谷村	10	1	12
松川町	21		23				
高森町	30	2	37	高速道	67	2	103
阿南町	4		4				
木曾町	14		21	合計	6,281	65	7,559
上松町	8		13				
南木曾町	6		7				
池田町	17		21				

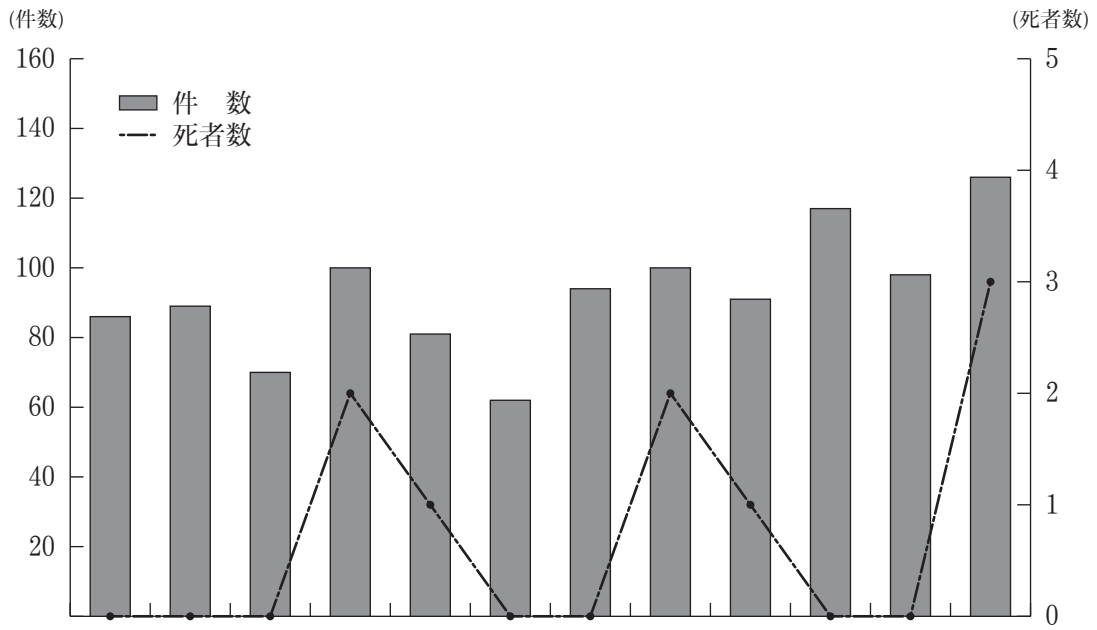
第3 市内の交通事故発生状況

1 年別発生状況

注：H20年以前は合併前の数値

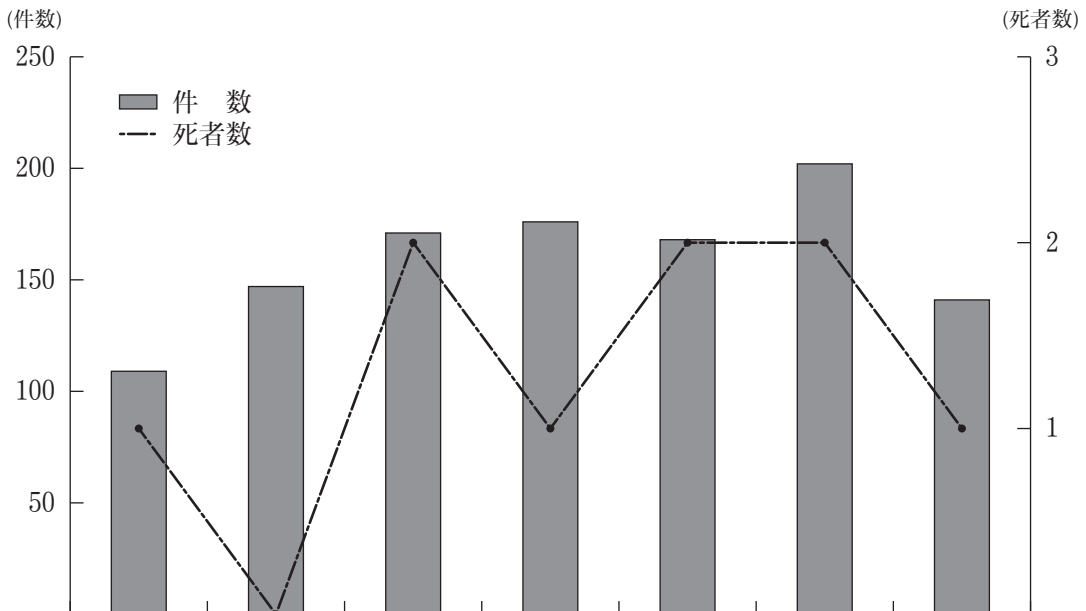


2 月別発生状況



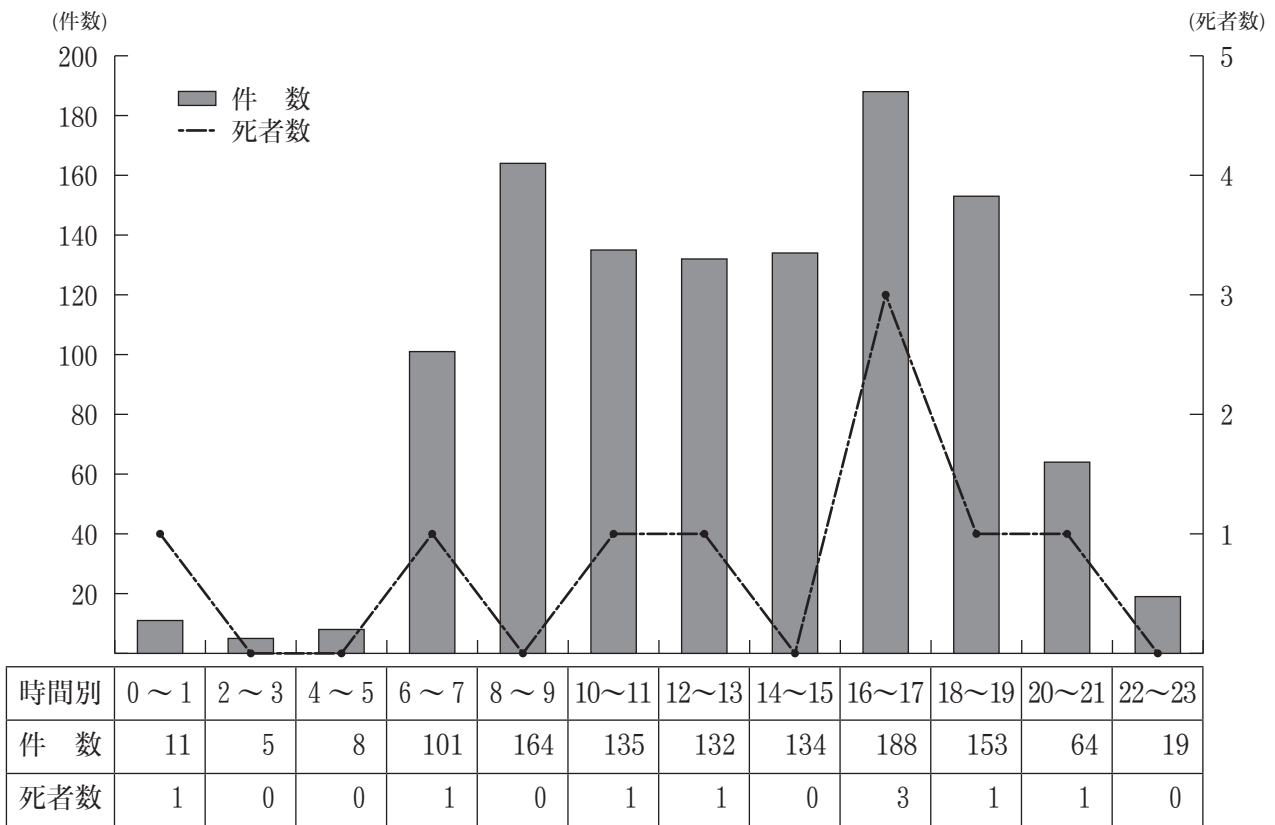
区分 \ 月	1月	2月	3月	4月	5月	6月	7月	8月	9月	10月	11月	12月
件数	86	89	70	100	81	62	94	100	91	117	98	126
死者数				2	1			2	1			3

3 曜日別発生状況

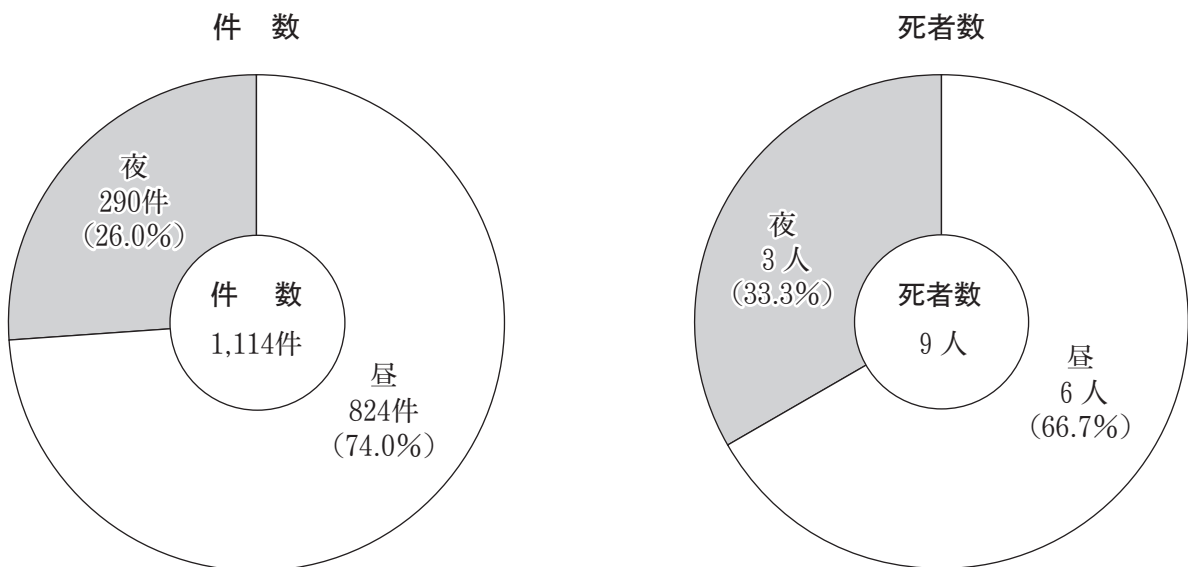


区分	曜日別						
	日	月	火	水	木	金	土
件数	109	147	171	176	168	202	141
死者数	1	0	2	1	2	2	1

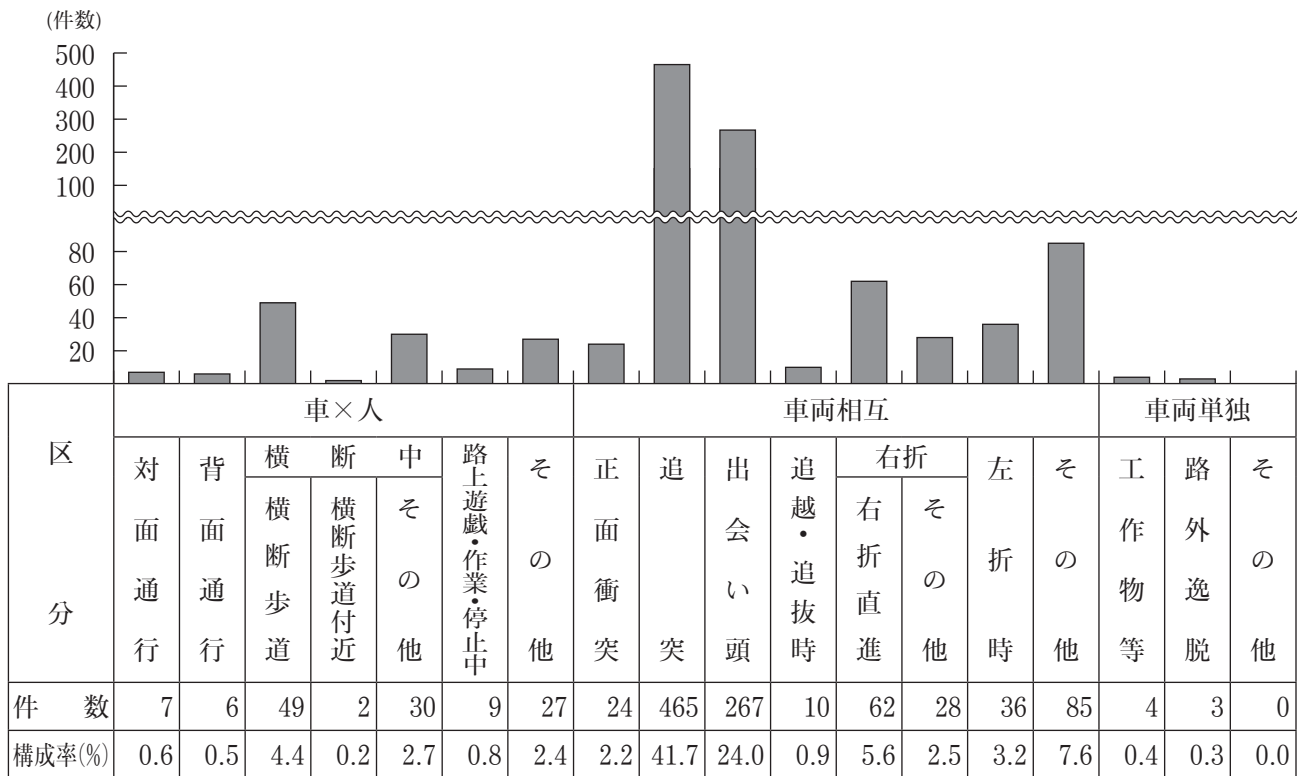
4 時間別発生状況



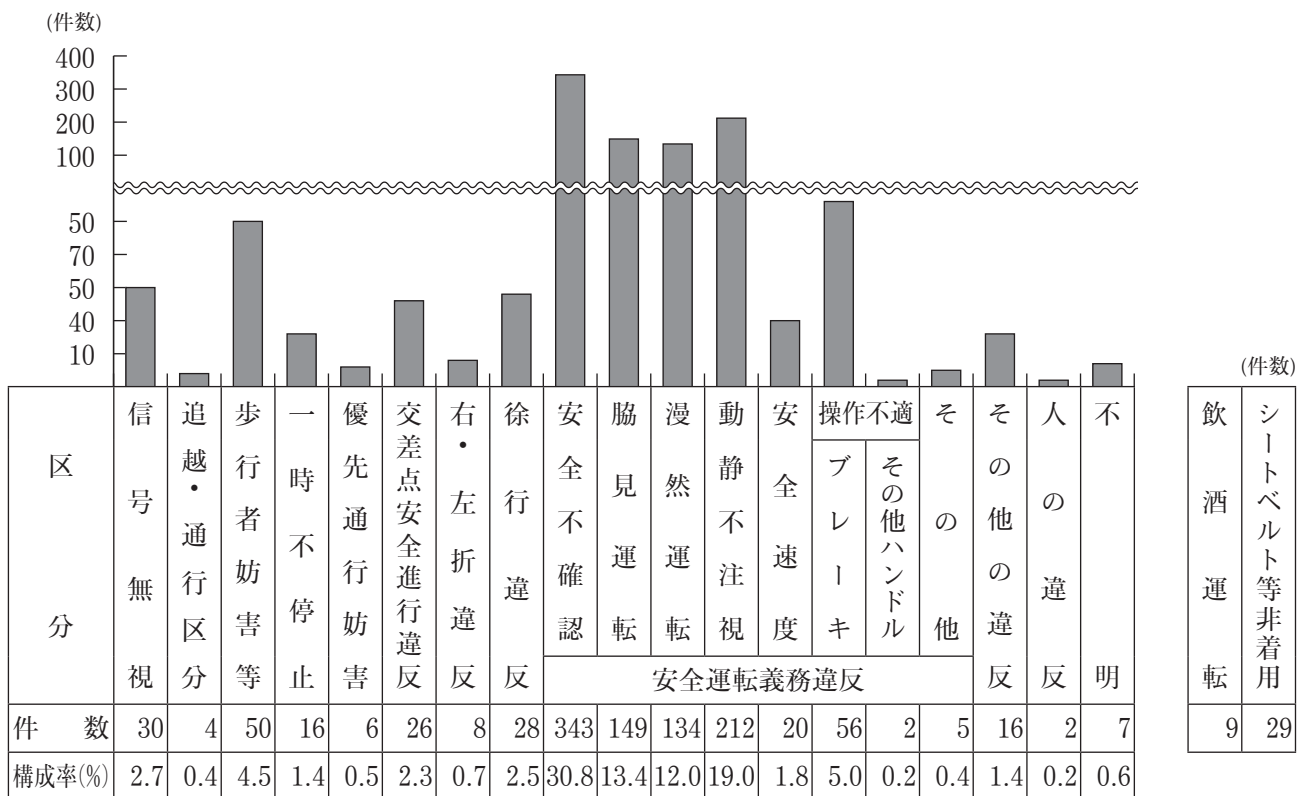
5 昼夜別発生状況



6 事故類型別発生状況



7 原因別発生状況



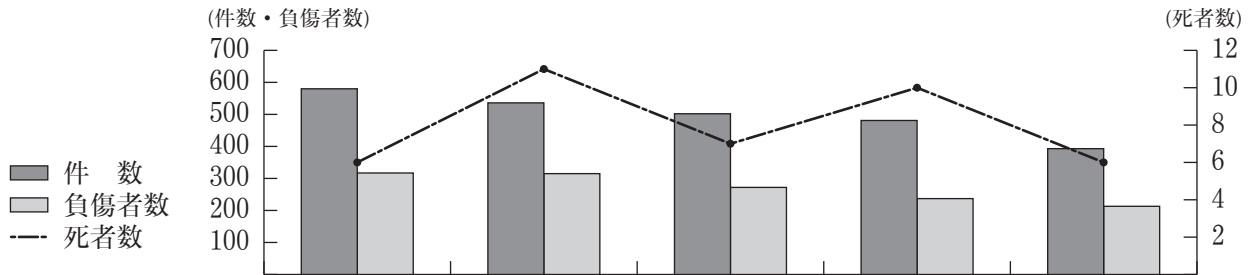
*注：飲酒運転件数は、第1当事者が事故当時、酒酔い又は酒気帯び運転状態であった事故の内数

*注：シートベルト等非着用件数は、四輪車乗車中の当事者が事故時にシートベルト等を着用していなかった事故の内数

第4 市内の各種事故発生状況

1 高齢者（全事故）の発生状況

(1) 過去5年の推移

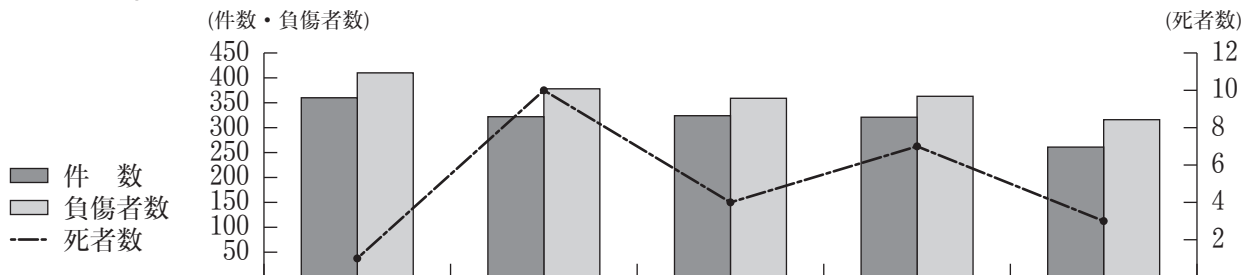


区分		年	27年	28年	29年	30年	元年
件数			580	536	502	481	393
死者数			6	11	7	10	6
負傷者数			317	315	272	237	213
割合(%)	件数		34.1	35.7	34.1	36.8	35.3
	死者数		66.7	64.7	63.6	76.9	66.7

※割合は、市内の全事故に占める高齢者が関係する事故の割合

2 高齢ドライバーの事故（第1当事者）

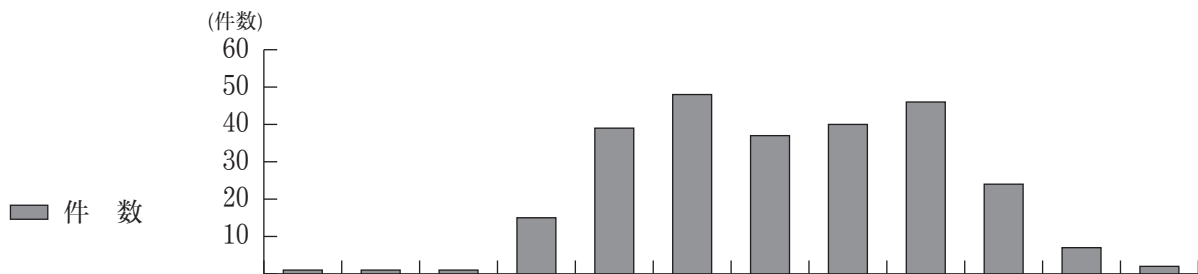
(1) 過去5年の推移



区分		年	27年	28年	29年	30年	元年
件数			360	322	324	321	261
死者数			1	10	4	7	3
負傷者数			410	378	359	363	316
割合(%)	件数		21.2	21.5	22.0	24.6	23.4
	死者数		11.1	58.8	36.4	53.8	33.3

※割合は、市内の全事故に占める高齢ドライバーによる事故件数、死者数の割合

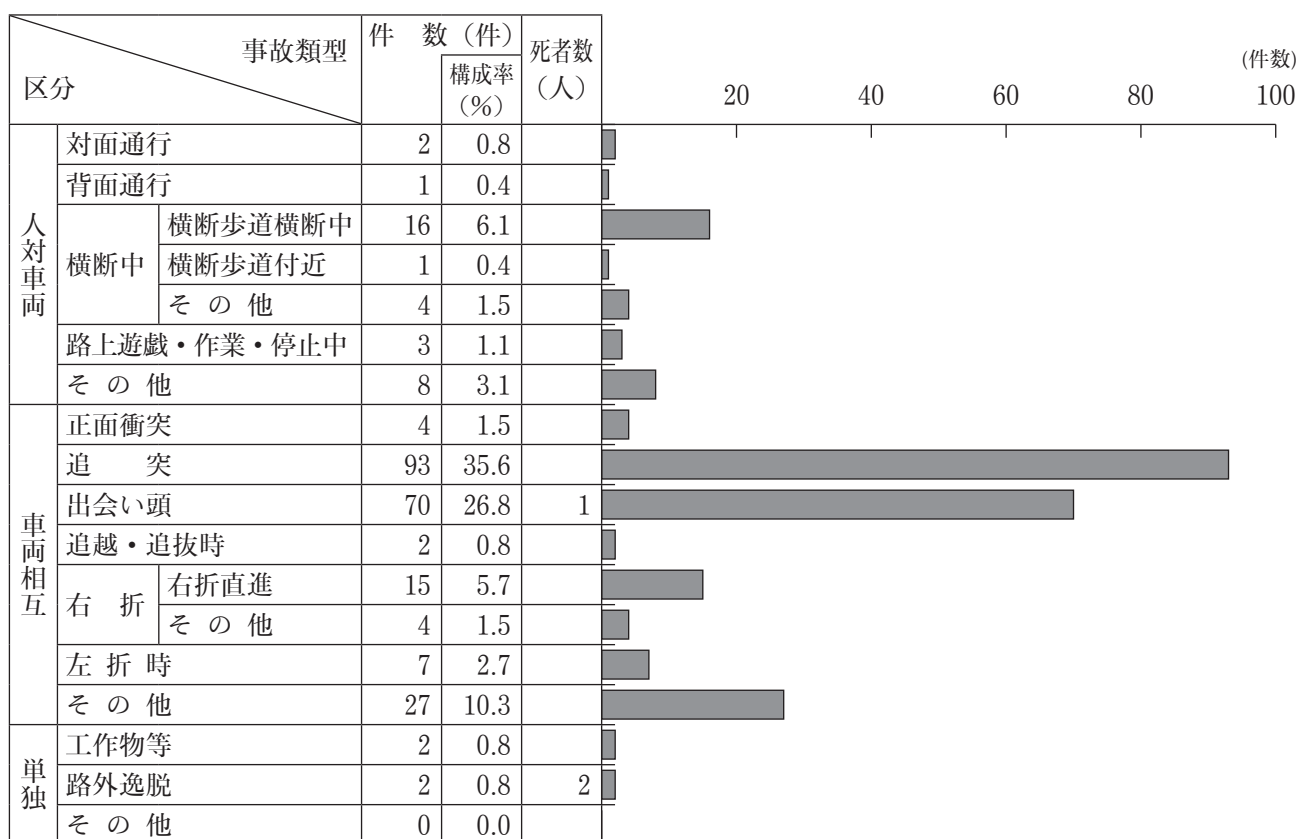
(2) 時間帯別発生状況



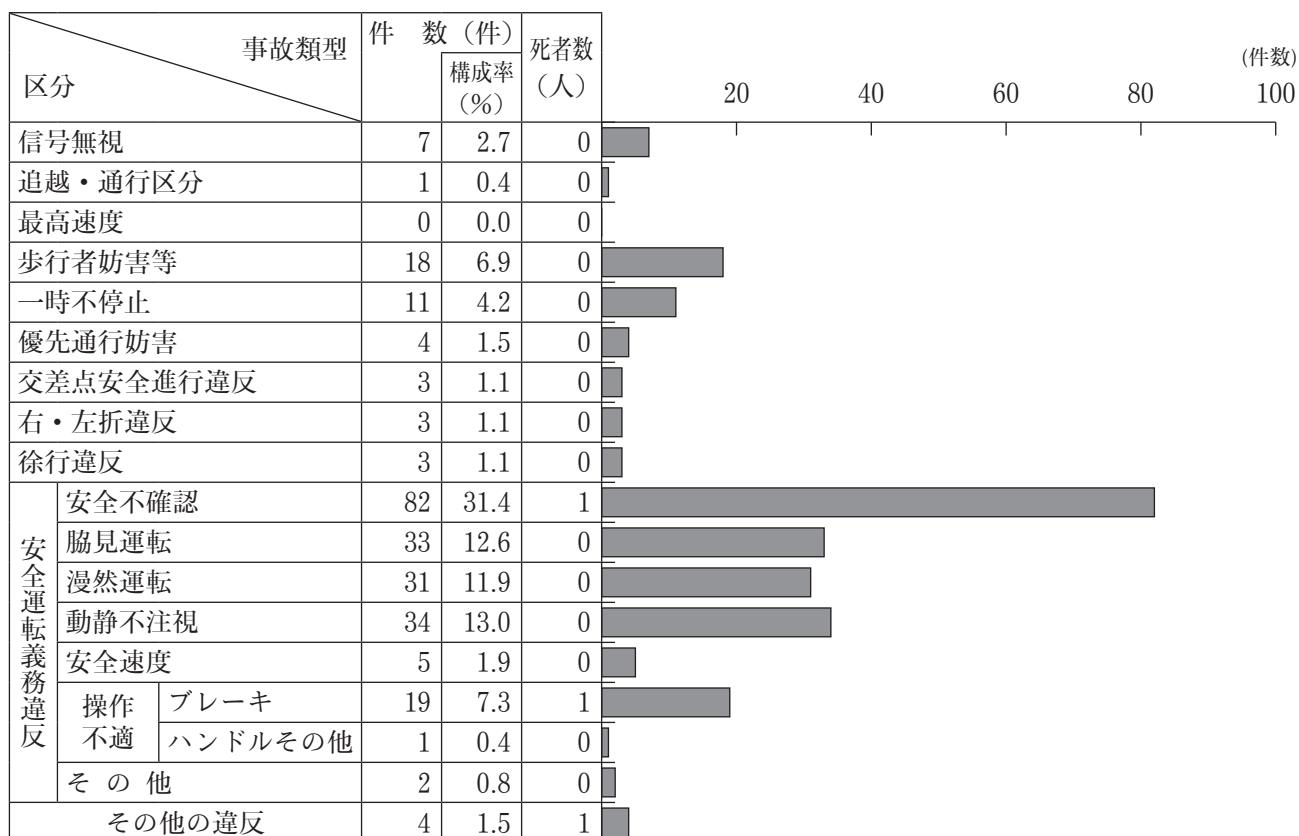
区分	時間帯	0～1	2～3	4～5	6～7	8～9	10～11	12～13	14～15	16～17	18～19	20～21	22～23
件数		1	1	1	15	39	48	37	40	46	24	7	2
死者数		1	0	0	0	0	0	1	0	1	0	0	0
構成率(%)		0.4	0.4	0.4	5.7	14.9	18.4	14.2	15.3	17.6	9.2	2.7	0.8

※構成率は、市内で発生した高齢ドライバー事故（第1当事者）全体に占める割合

(3) 事故類型別発生状況

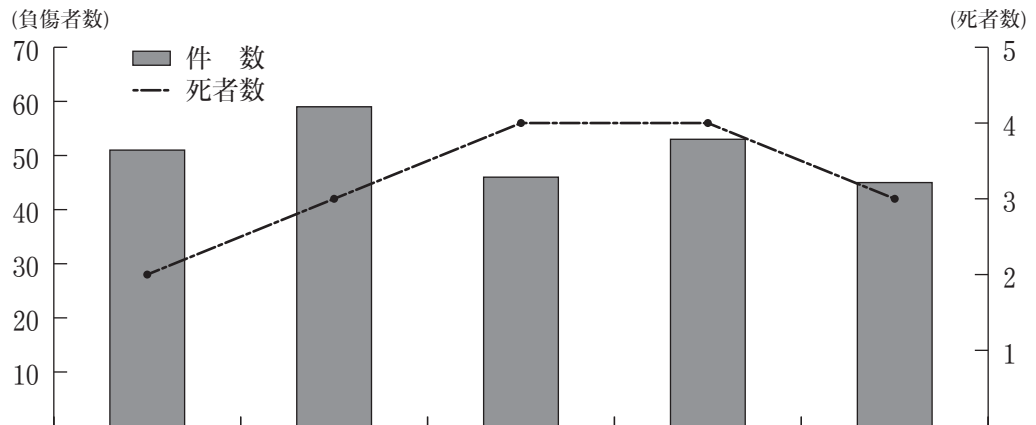


(4) 原因別発生状況



3 高齢歩行者の発生状況

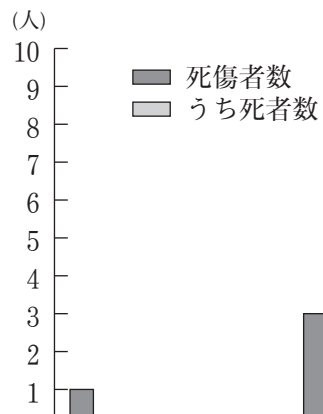
(1) 過去5年の推移



区分 \ 年	27年	28年	29年	30年	元年
死者数	2	3	4	4	3
負傷者数	51	59	46	53	45
全歩行死者数	2	5	7	5	3
高齢歩行死者の割合	100.0	60.0	57.1	80.0	100.0

* 割合は、歩行中の全死者数に占める高齢者歩行死者数の割合

(2) 時間帯別発生状況



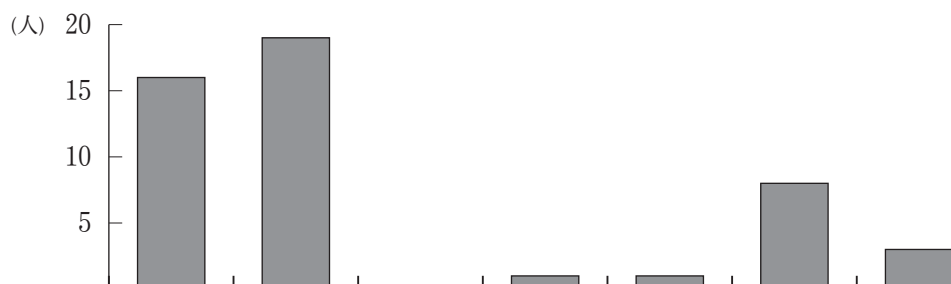
区分 \ 時間帯	0~1	2~3	4~5	6~7	8~9	10~11	12~13	14~15	16~17	18~19	20~21	22~23	計
死傷者数	1			3	7	6	4	9	9	5	3	1	48
うち死者数				1					1		1		3
うち夜光反射材着用人数				1						2			3

(3) 状態別発生状況

	横断中	対面歩行中	背面歩行中	その他	合計
昼	23			10	33
夜	6	1		8	15
合計	29	1	0	18	48
うち薄暮時間	5	0	0	3	8

※数値は、死傷者数（人）

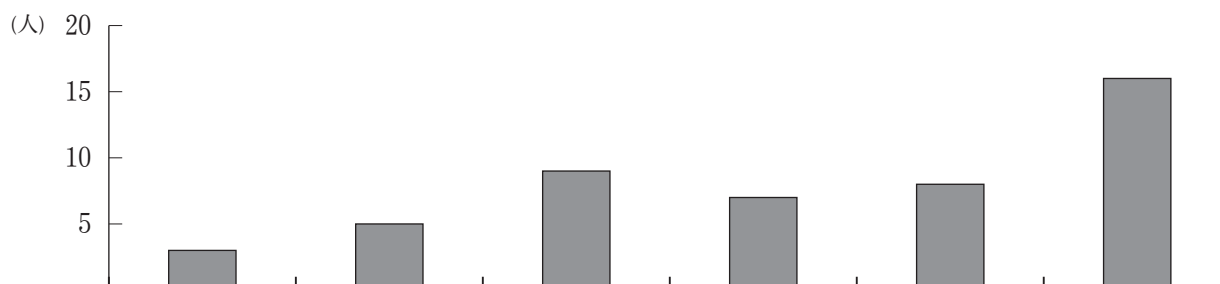
(4) 原因別発生状況



区分	正しい歩行		誤った通行							
	横断中	歩道中	信号無視	横断歩道外	斜め横断	直後横断	直前横断	はめいかい	飛び出し	その他
65～69歳	3	3				2		2		
70～74歳	2	5								
75～79歳	3	4				3				
80歳以上	8	7		1	1	3		1		
合計	16	19	0	1	1	8		3	0	0

※数値は、死傷者数（人）

(5) 自宅からの距離別発生状況

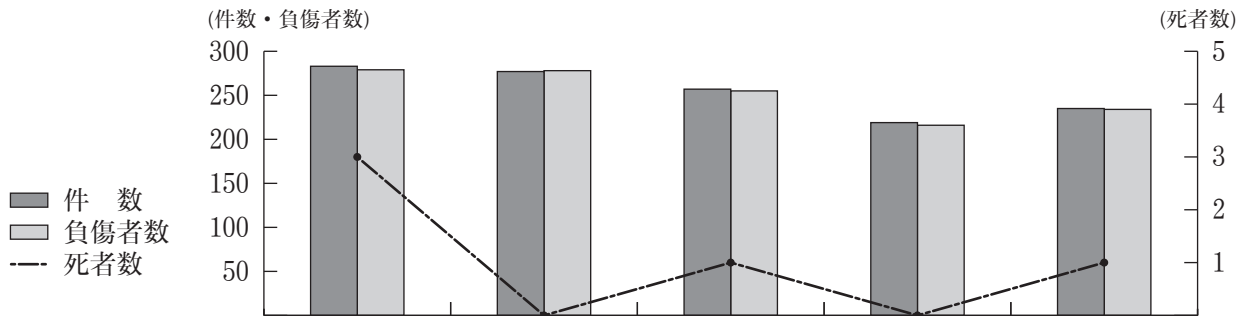


区分 年代	自宅からの距離					
	50m以下	100m以下	500m以下	1 km以下	2 km以下	2 km超
65～69歳	1	1	2		2	4
70～74歳		1		1	2	3
75～79歳	1		2	2	2	3
80歳以上	1	3	5	4	2	6
合計	3	5	9	7	8	16

※数値は、死傷者数（人）

4 自転車の事故

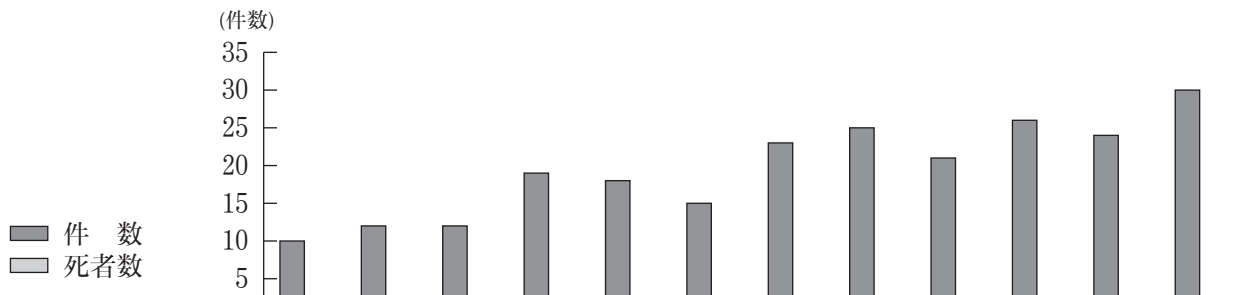
(1) 過去5年の推移



区分		年	27年	28年	29年	30年	元年
件数			283	277	257	219	235
死者数			3	0	1	0	1
負傷者数			279	278	255	216	234
割合(%)	件数		16.6	18.5	17.5	16.8	21.1
	死者数		33.3	0.0	9.1	0.0	11.1

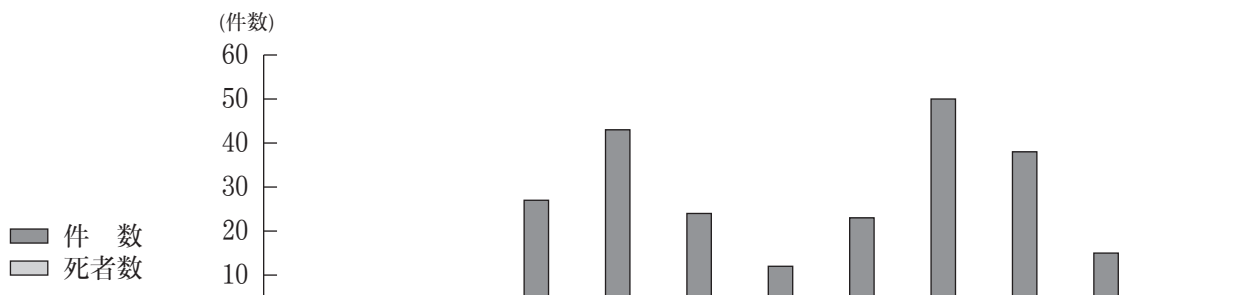
※割合は、市内で発生した全事故に占める自転車事故の件数、死者数の割合

(2) 月別発生状況



区分		月	1月	2月	3月	4月	5月	6月	7月	8月	9月	10月	11月	12月
件数			10	12	12	19	18	15	23	25	21	26	24	30
死者数					1									

(3) 時間帯別発生状況



区分		時間帯	0~1	2~3	4~5	6~7	8~9	10~11	12~13	14~15	16~17	18~19	20~21	22~23
件数			1		1	27	43	24	12	23	50	38	15	1
死者数			1											

(4) 事故類型別・道路形状別発生状況

事故類型		道路形状	交差点					単路				その他	合計	
			大	中	小	交差点付近	小計	トンネル	橋	その他	小計			
自動車対自動車	正面衝突	死												
		傷								1	1			1
	追突	死												
		傷									3	3		3
	出会い頭	死												
		傷	10	45	47	1	103				39	39	3	145
	追越時	死												
		傷									6	6		6
	すれ違い時	死												
		傷									3	3		3
左折時	死													
	傷	9	11	1		21				10	10		31	
右折直進	死													
	傷		4	4		8				2	2		10	
右折その他	死													
	傷	4	17			21				1	1		22	
その他	死													
	傷		1	2		3				10	10		13	
両小計	死													
	傷	23	78	54	1	156				75	75	3	234	
自転車対歩行者		死												
		傷												
自転車単独		死								1	1		1	
		傷												
列車		死												
		傷												
合計		死								1	1		1	
		傷	23	78	54	1	156				75	75	3	234

※数値は死傷者数

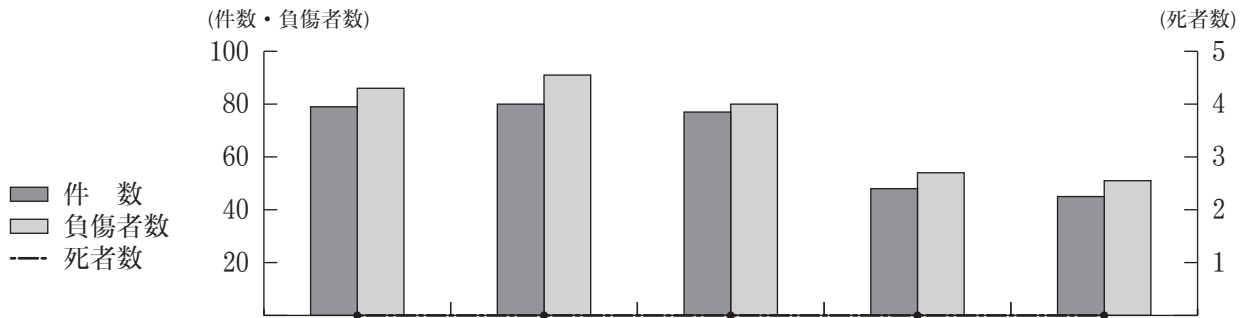
(5) 年代別・原因別発生状況

年代別		原因	正しい通行	誤った通行										不明	合計			
				信号無視	右側通行	右折横断 左折横断 回違反	進行違反	交差点安全 進行違反	一時不停止	安全不確認	動前方不注視 静前方不注視	法通 違行 反方	その他			小計		
子ども	未就学児	死傷																
	小学1年	死傷																
	小学2年	死傷					1								1		1	
	小学3年	死傷																
	小学4年	死傷																
	小学5年	死傷	1						2							2		3
	小学6年	死傷	1															1
	中学1年	死傷								2				1		3		3
	中学2年	死傷	3				1				1					2		5
	中学3年	死傷									1					1		1
	小計	死傷	5				2	2	2	2			1		9			14
	高齢者(65歳以上)		死傷	16				2		4	3		1		10	1		1
その他年代	高校生	死傷	21				6	1	12	16	1	3		39			60	
	その他10歳代	死傷	4						4					4			8	
	20歳代	死傷	14		1		3		5	5		1		15			29	
	30歳代	死傷	8						6	7		1		14			22	
	40歳代	死傷	19				3		9	4		1		17			36	
	50歳代	死傷	10		1		3		4	3		4		15			25	
	60歳～64歳	死傷	7				1		5	1				7			14	
	小計	死傷	83		2		16	1	45	36	1	10		111			194	
合計		死傷	104		2		20	3	51	41	1	12		130	1		1	234

※数値は死傷者数

5 子どもの事故

(1) 過去5年の推移

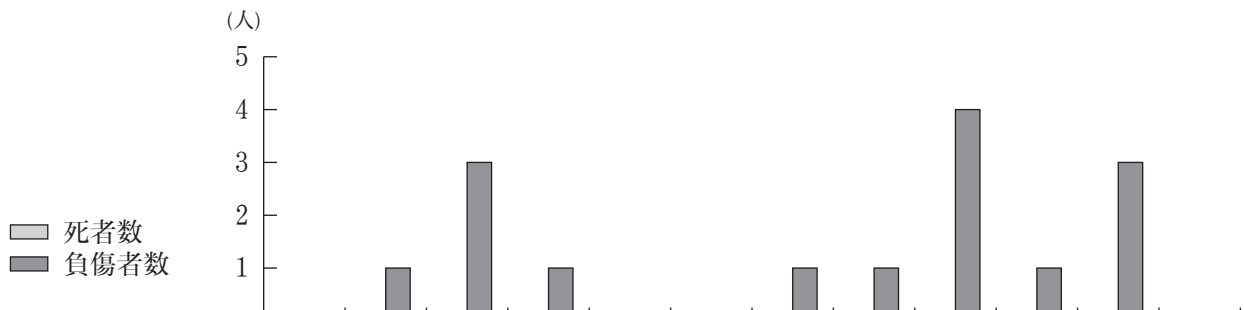


区分		年	27年	28年	29年	30年	元年
件数			79	80	77	48	45
死者数							
負傷者数			86	91	80	54	51
割合(%)	件数		4.6	5.3	5.2	3.7	4.0
	死者数						

※割合は、市内で発生した全事故に占める子ども事故の件数、死者数の割合

(2) 歩行中の事故

ア 月別発生状況

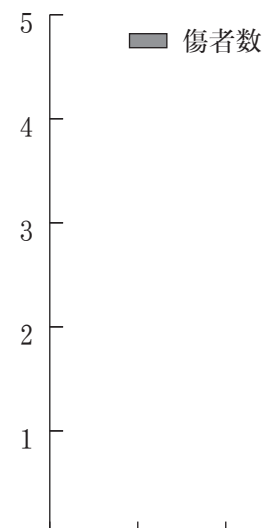


区分	月	1月	2月	3月	4月	5月	6月	7月	8月	9月	10月	11月	12月
死者数													
負傷者数			1	3	1			1	1	4	1	3	

イ 時間帯別・学年別等発生状況

① 時間帯別傷者数

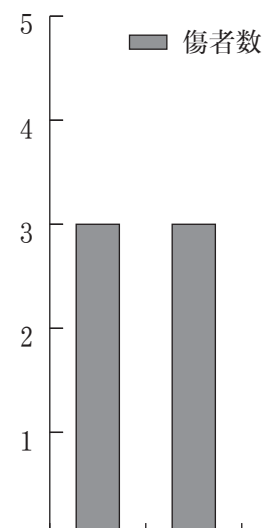
(人)



時間帯	0~1	2~3	4~5	6~7	8~9	10~11	12~13	14~15	16~17	18~19	20~21	22~23	合計
死者数													
傷者数				3		1	1	3	3	4			15

② 学年等別傷者数

(人)



学年等	未就学	小学生						中学生			合計
	園児	1年	2年	3年	4年	5年	6年	1年	2年	3年	
死者数											
傷者数	3	3	2	2	2			1	4	1	15


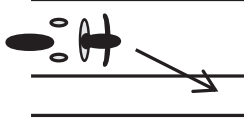
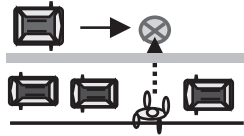
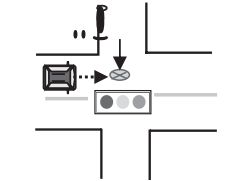
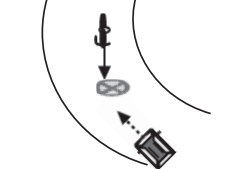
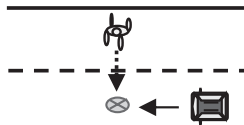
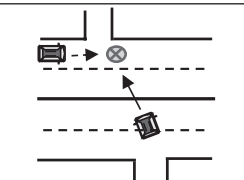
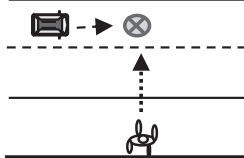
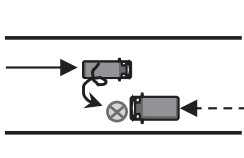
ウ 歩行状態別等発生状況

状 態 区 分		歩行中									合 計	自動車同乗中	うちシートベルト・チャイルドシート非着用		
		正しい歩行			誤った歩行										
		横断歩道横断中	そ の 他	小 計	信 号 無 視	飛 び 出 し	直前直後横断	左 側 歩 行	そ の 他	小 計					
未就学	死														
	傷	1		1		1	1				2	3	8		
園児	死														
	傷	1		1		1	1				2	3	4		
小 学 生	1年	死													
		傷		1	1		1					1	2	1	1
	2年	死													
		傷	1		1		1					1	2	2	
	3年	死													
		傷					1			1	2	2	2	3	1
4年	死														
	傷														
5年	死														
	傷												1		
6年	死														
	傷												2		
中 学 生	1年	死													
		傷	1		1							1	1	2	
	2年	死													
傷		3	1	4								4	2		
3年	死														
	傷	1		1								1	1		
合 計	死														
	傷	7	2	9		4	1		1	6	15	15	22	2	
構成率(%)	死	-	-	-	-	-	-	-	-	-	-	-	-	-	
	傷	46.7	13.3	60.0	0.0	26.7	6.7	0.0	6.7	40.0	100.0	100.0	-	9	

※数値は死傷者数

2 令和元年に長野市内で発生した死亡事故一覧表

※死亡事故＝事故発生から24時間以内に死亡したもの → は第一当事者 --▶ は第二当事者の進路を示す

No.	発生日時 天候・昼夜	発生場所	当 事 者 (車)			事 故 の 概 要	略 図
			第 一	第 二	その他		
1	4/4 (木) 13:35 晴・昼	北郷 市道 カーブ 非市街地	軽傷 軽貨物車 男性78歳		●死亡 第一同乗者 女性79歳 (助手席)	下りカーブにおいて、 軽貨物車が路外逸脱。 (単独)	
2	4/27 (土) 1:30 雨・夜	青木島町 綱島 市道 市街地	●死亡 自転車 男性67歳			平坦な道路を進行中の 自転車が進路右側の水路に転落。 (単独)	
3	5/28 (火) 7:15 曇・昼	浅川東条 県道 直線 非市街地	普通乗用車 男性52歳	●死亡 歩行者 男性80歳		普通乗用車が、対向停止 車両の影から横断中 の歩行者に衝突。 (車×人)	
4	8/4 (日) 10:25 晴・昼	中御所 国道 交差点 市街地	●死亡 バイク 男性53歳	普通乗用車 男性44歳		信号機がある十字路口交 差点においてバイクと 普通乗用車が出会い頭 に衝突。 (バイク×車)	
5	8/27 (火) 17:25 曇・夜	吉 市道 カーブ 非市街地	●死亡 バイク 男性21歳	普通乗用車 男性21歳		下り勾配の左カーブを 進行中のバイクと対向 の普通乗用車が正面衝 突。 (バイク×車)	
6	9/13 (金) 17:30 曇・夜	青木島町 市道 直線 市街地	軽乗用車 男性41歳	●死亡 歩行者 84歳女性		直線道路を進行中の軽 乗用車と、道路を右か ら左に横断中の歩行者 が衝突。 (車×人)	
7	12/11 (水) 16:30 曇・夜	上松3丁目 県道 交差点 市街地	●死亡 軽四乗用車 男性68歳	普通乗用車 男性44歳		信号機のない交差点に おいて、軽自動車と普 通乗用車が出会い頭に 衝突。 (車×車)	
8	12/19 (木) 21:35 晴・夜	稲里町 県道 直線 市街地	軽四乗用車 女性44歳	●死亡 歩行者 男性78歳		直線道路を進行中の軽 四乗用車と、道路を右 から左へ横断中の歩行 者が衝突。 (車×人)	
9	12/20 (金) 19:00 晴・夜	屋島 市道 直線 非市街地	準中型貨物車 男性44歳	●死亡 普通貨物車 男性48歳		直線道路を進行中の準 中型貨物車荷台から落 下した積荷が、対向車 線を進行中の普通貨物 車に衝突。 (車×車)	

3 長野市の車両台数・高齢者数等の年代推移

区 分		26 年	27 年	28 年	29 年	30 年	元 年
車両総台数 H31.3.31	台 数	329,242台	332,822台	332,056台	332,582台	333,615台	332,884台
	一世帯保有台数	2.11台	2.12台	2.09台	2.09台	2.09台	2.07台
乗用車台数 (軽乗用車含) H31.3.31	台 数	224,703台	230,124台	231,135台	234,110台	235,861台	236,626台
	一世帯保有台数	1.44台	1.46台	1.46台	1.47台	1.47台	1.47台
二輪車台数 H30.3.31	台 数	31,344台	30,248台	29,075台	28,105台	27,422台	26,831台
	一世帯保有台数	0.20台	0.19台	0.18台	0.18台	0.17台	0.17台
人 口	総 人 口	384,202人	382,738人	382,141人	380,473人	378,389人	376,080人
	高 齢 者 人 口	102,493人	104,953人	107,044人	108,388人	109,375人	110,191人
	高 齢 者 率	26.7%	27.4%	28.0%	28.5%	28.9%	29.3%
長 野 市 の 世 帯 数		156,130世帯	157,095世帯	158,549世帯	159,371世帯	159,930世帯	160,625世帯

※車両台数は各年3月31日現在、人口及び世帯数は各年4月1日現在の数値

4 長野県内の警察署別事故発生状況

署 別	区 分	件 数			死 者 数			傷 者 数		
		元年	30年	増減	元年	30年	増減	元年	30年	増減
合 計		6,281	7,251	△ 970	65	66	△ 1	7,559	8,818	△ 1,259
長野中央		770	932	△ 162	6	11	△ 5	903	1,061	△ 158
飯 山		65	47	18	1	1	0	87	63	24
中 野		116	118	△ 2	2	1	1	128	144	△ 16
須 坂		147	182	△ 35	1	3	△ 2	171	205	△ 34
長 野 南		373	405	△ 32	3	4	△ 1	445	494	△ 49
千 曲		248	263	△ 15	4	1	3	302	343	△ 41
上 田		707	778	△ 71	8	3	5	851	965	△ 114
小 諸		122	139	△ 17	0		0	155	167	△ 12
佐 久		391	566	△ 175	12	6	6	448	714	△ 266
軽 井 沢		126	137	△ 11	1	1	0	169	180	△ 11
茅 野		229	273	△ 44	1	3	△ 2	280	337	△ 57
諏 訪		271	302	△ 31	1	1	0	333	388	△ 55
岡 谷		142	181	△ 39	1	3	△ 2	165	221	△ 56
伊 那		205	262	△ 57	5	5	0	232	300	△ 68
駒 ヶ 根		93	114	△ 21	0		0	113	133	△ 20
飯 田		355	421	△ 66	4	3	1	422	533	△ 111
阿 南		21	14	7	1	1	0	22	14	8
木 曾		42	58	△ 16	0	2	△ 2	72	75	△ 3
塩 尻		219	265	△ 46	2	3	△ 1	266	323	△ 57
松 本		1,041	1,151	△ 110	3	6	△ 3	1,241	1,350	△ 109
安 曇 野		381	399	△ 18	6	1	5	449	468	△ 19
大 町		150	153	△ 3	1	3	△ 2	202	215	△ 13
高 速 隊		67	91	△ 24	2	4	△ 2	103	125	△ 22

5 令和元年度長野市交通安全運動推進計画（概要）

◎年間スローガン	思いやり 乗せて信濃路 咲く笑顔
◎運動の重点	<ol style="list-style-type: none"> (1) 高齢者の交通事故防止 (2) 夕暮れ時と夜間の交通事故防止 (3) 飲酒運転等の根絶 (4) 後部座席を含めた全ての座席のシートベルトとチャイルドシートの正しい着用 (5) 通学路を中心とした子どもの交通事故防止 (6) 自転車の安全・適正利用の推進
◎1市町村1テーマ活動	高齢者交通安全教育事業
◎季別の市民運動	自転車安全・適正利用キャンペーン（4月1日～5月31日） 長野市交通安全マナーアップデート（毎月第一水曜日）

6 交通安全教育講師派遣（交通安全教室）数、受講者数の推移

		26年度	27年度	28年度	29年度	30年度	元年度
保育園・幼稚園	派遣回数	50回	49回	49回	43回	42回	44回
	受講者数	4,448人	4,516人	4,258人	3,292人	3,742人	3,779人
小学校	派遣回数	24回	31回	31回	26回	21回	23回
	受講者数	2,733人	4,255人	3,215人	3,681人	1,990人	2,195人
高齢者	派遣回数	109回	91回	81回	69回	74回	63回
	受講者数	3,905人	3,090人	2,737人	2,330人	2,845人	2,395人
その他一般	派遣回数	12回	7回	5回	6回	3回	6回
	受講者数	286人	162人	387人	220人	140人	432人
合計	派遣回数	195回	178回	166回	144回	140回	136回
	受講者数	11,372人	12,023人	10,597人	9,523人	8,717人	8,801人

※受講者数は概数である。

令和元年度長野市交通安全啓発コンクール 入選作品

ポスターの部

最優秀作品



昭和小学校 6年
坂本 真唯さんの作品

優秀作品



緑ヶ丘小学校 1年
清水 美晴さんの作品



通明小学校 5年
飯島 桃さんの作品

標語の部

最優秀作品

大切な あなたの命 守りきれ

(大豆島小学校 6年 村松 希音さんの作品)

優秀作品

前見よう 自分の命 守ろうよ

(鍋屋田小学校 6年 石坂 自生さんの作品)

てをあげて 右と左を よくみよう

(鍋屋田小学校 6年 北島 孝太郎さんの作品)



交通安全運動期間中における街頭啓発活動の様子

※協力機関及び資料の出所

長野県警察本部交通部交通企画課
(3～18ページ及び21ページ)

国土交通省北陸信越運輸局長野運輸支局『長野県内の市町村別自動車保有車両数』
(1及び21ページ)

長野市企画政策部企画課『長野市統計書』
(1及び21ページ)

交 通 事 故 統 計

令和元年版

発 行 長 野 市

〒380-8512

長野市大字鶴賀緑町1613番地

TEL 026 (224) 7615

編 集 長野市地域・市民生活部地域活動支援課