

令和 2 年

# 交通事故統計



長 野 市

#### ※用語の意味

この「交通事故統計」における用語の意味は以下のとおりです。

1. 「死者」とは交通事故発生後、24時間以内に死亡した人をいいます。
2. 「第一当事者」「第二当事者」とは、交通事故に関係した人のうち、違反（過失）が最も重い人、違反（過失）が同程度の場合は、被害が最も軽い人を「第一当事者」、他を「第二当事者」といいます。
3. 「昼」とは日の出から日没まで、「夜」とは日没から日の出までを指します。
4. 「高齢者」とは、65歳以上の人をいいます。
5. 「子ども」とは、中学生以下をいいます。
6. 構成率は、小数点以下第二位四捨五入のため、100.0%と一致しない場合があります。
7. 増減数における△は、マイナスを示します。

# 刊行にあたって

交通安全対策の総合的かつ計画的な推進を図るため、本市では、交通安全対策基本法に基づき策定した「第10次長野市交通安全計画」（計画運用期間：平成28年から令和2年まで）のもと、国や県等の関係機関や団体と連携を図りながら各種施策に取り組んでまいりました。

その結果、本計画最終年である令和2年中の交通事故死者数は、計画目標である7人以下を下回ることができました。また、交通事故発生件数及び負傷者数ともに年々減少傾向で推移しておりますことは、市民の皆様が交通事故防止に積極的に取り組んでいただいた成果であります。

しかし、全事故に占める高齢者が関係する事故の割合は横ばいで推移している状況であり、高齢者を交通事故から守る更なる取組が必要となっております。

本書は、令和2年中に市内で発生した交通事故を様々な角度から分析したものであり、今後の交通事故防止対策の一助として御活用いただければ幸いです。

交通事故のない安全で快適な生活の実現は、全ての市民の願いであります。今後も市民の皆様がしあわせを実感できるまちづくりに向け、「交通安全宣言都市」にふさわしい安全で安心な長野市を実現するため、皆様と手を携えながら、各種交通安全施策に取り組んでまいりますので、引き続き御協力をお願いいたします。



令和3年3月

長野市長 加藤 久雄

# 目 次

長野市の概要	1
第1 全国の交通事故	2
第2 長野県の交通事故	3
市町村別の交通事故	
第3 市内の交通事故	
1 年別発生状況	4
2 月別発生状況	5
3 曜日別発生状況	5
4 時間別発生状況	6
5 昼夜別発生状況	6
6 事故類型別発生状況	7
7 原因別発生状況	7
第4 市内の各種事故発生状況	
1 高齢者（65歳以上）の事故	8
過去5年の推移	
2 高齢ドライバーの事故（第1当事者）	8
(1) 年別発生状況	8
(2) 月別発生状況	9
(3) 時間帯別発生状況	9
(4) 道路形状別発生状況	9
(5) 事故類型別発生状況	10
(6) 原因別発生状況	10
(7) 年齢別発生状況	10
3 高齢歩行者の事故	11
(1) 過去5年の推移	11
(2) 月別発生状況	11
(3) 時間帯別発生状況	11
(4) 状態別発生状況	12
(5) 原因別発生状況	12
(6) 自宅からの距離別発生状況	12
4 自転車の事故	13
(1) 過去5年の推移	13
(2) 月別・年代別発生状況	13
(3) 時間別・年代別発生状況	14
(4) 事故類型別・道路形状別発生状況	15
(5) 年代別・原因別発生状況	15
5 子ども（中学生以下）の事故	16
(1) 過去5年の推移	16
(2) 歩行中・自転車乗用中の事故	16
(3) 自転車乗用中の事故	17
(4) 歩行中の事故	18
第5 参考資料	
1 死亡事故発生マップ（過去3年）	19
2 令和2年に長野市内で発生した死亡事故一覧表	20
3 令和2年度長野市交通安全運動推進計画	21
4 交通安全教育講師派遣（交通安全教室）数、受講者数の推移	21
長野市交通安全推進マスコットキャラクター『カモシレ』について	

# 長野市の概要

◎ 面積	834.81km <sup>2</sup>	(2.4.1現在)		
◎ 人口	男 181,226人	女 192,745人	合計 373,971人	(2.4.1現在)
◎ 年齢別人口 (構成比率)	0～14歳 46,257人 (12.4%)	15～64歳 216,902人 (58.0%)	65歳以上 110,812人 (29.6%)	(2.4.1現在)
◎ 世帯数	161,472世帯	(2.4.1現在)		
◎ 道路延長	約4,998.8km	(2.4.1現在)		
	市道	約 4,389.1km		
	県道	約 476.2km		
	国道	約 133.5km		
◎ 車両保有台数	326,437台	(2.4.1現在)		
内訳	乗合車 (大型・中型・中型・普通・乗合車含む)	142,758台		
	貨物車 (被けん引車を含む)	20,243台		
	軽自動車 (乗用・貨物車を含む)	130,812台		
	二輪車	26,025台		
	その他 (小型特殊自動車・ミニカー等)	6,599台		

## 第1 全国の交通事故

区 分	発生件数 (件)	死者数 (人)	負傷者数 (人)	死傷者数 (人)
令和2年	309,000	2,839	368,601	371,440
令和元年	381,002	3,215	460,715	463,930
増減数	△ 72,002	△ 376	△ 92,114	△ 92,490
増減率 (%)	△ 18.9%	△ 11.7%	△ 20.0%	△ 19.9%

注：令和2年の発生件数、負傷者数は概数である。

### 都道府県別死者数

都道府県名	死者数 (前年比)		都道府県名	死者数 (前年比)	
北海道	144	△ 8	滋賀	49	△ 8
青森	28	△ 9	京都	49	△ 6
岩手	46	1	大阪	124	△ 6
宮城	44	△ 21	兵庫	110	△ 28
秋田	37	△ 3	奈良	25	△ 9
山形	30	△ 2	和歌山	18	△ 15
福島	57	△ 4	鳥取	17	△ 14
東京	155	22	島根	18	△ 7
茨城	84	△ 23	岡山	62	△ 13
栃木	60	△ 22	広島	71	△ 4
群馬	45	△ 16	山口	42	△ 3
埼玉	121	△ 8	徳島	20	△ 21
千葉	128	△ 44	香川	59	12
神奈川	140	8	愛媛	48	6
新潟	64	△ 29	高知	34	1
山梨	21	△ 4	福岡	91	△ 7
長野	46	△ 19	佐賀	33	△ 1
静岡	108	7	長崎	34	1
富山	26	△ 8	熊本	46	△ 23
石川	40	9	大分	43	2
福井	41	10	宮崎	36	△ 3
岐阜	43	△ 41	鹿児島	53	△ 8
愛知	154	△ 2	沖縄	22	△ 14
三重	73	△ 2	合計	2839	△ 376
指数	100	94	指数	82	65

## 第2 長野県の交通事故

区 分	発生件数 (件)	死者数 (人)	負傷者数 (人)	死傷者数 (人)
令和2年	4,802	46	5,756	5,802
令和元年	6,281	65	7,559	7,624
増減数	△1,479	△19	△1,803	△1,822
増減率(%)	△23.5%	△29.2%	△23.9%	△23.9%

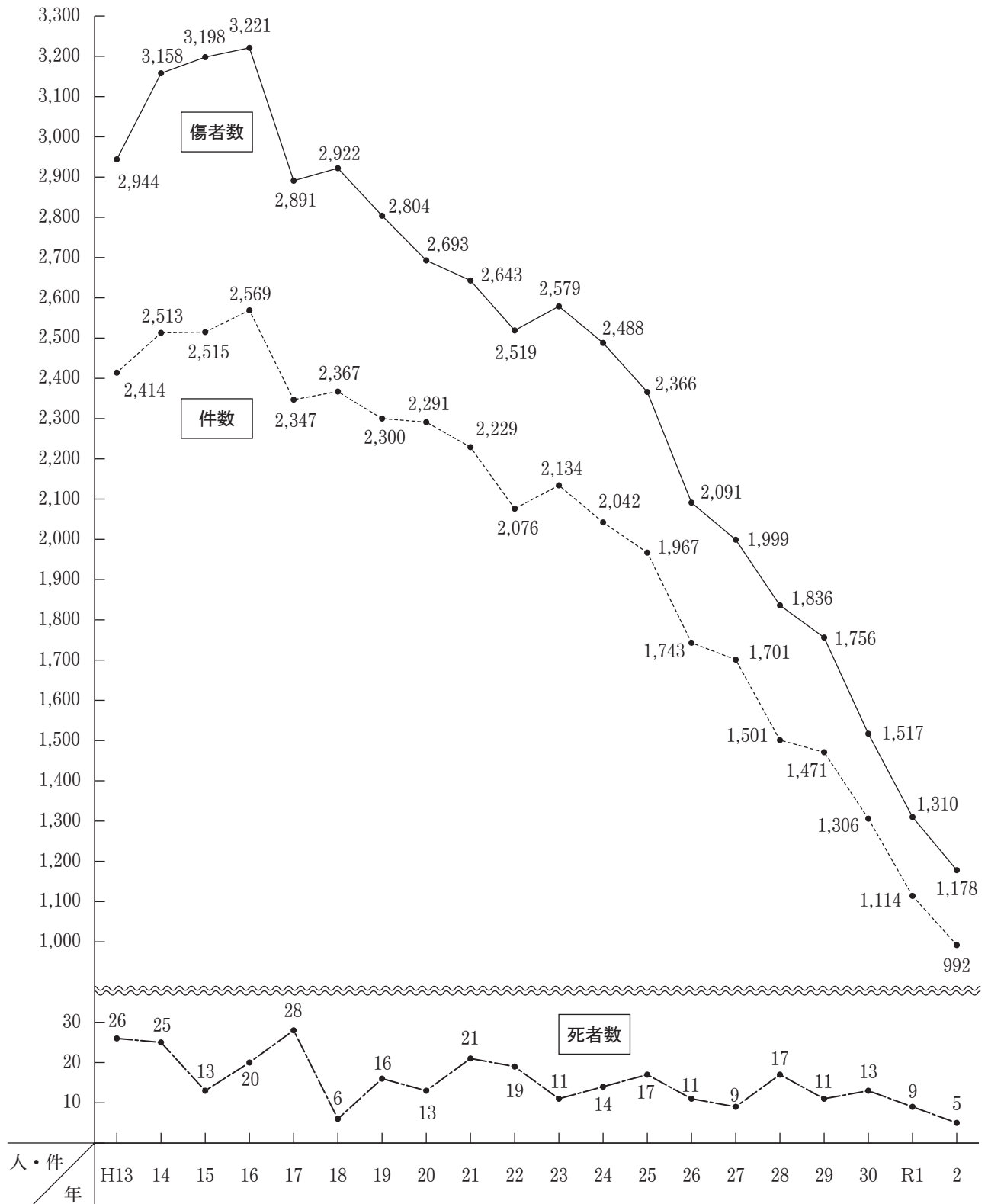
### 市町村別の交通事故

市 町 名	交通事故発生状況 (発生地別)			村 名	交通事故発生状況 (発生地別)		
	件数 (件)	死者 (人)	傷者 (人)		件数 (件)	死者 (人)	傷者 (人)
長野市	992	5	1,178	小川村	6	1	5
飯山市	33	2	34	栄村	1		1
中野市	92		100	木島平村	3		3
須坂市	95	1	106	野沢温泉村	1		1
千曲市	157	1	198	高山村	3		3
上田市	369	1	441	青木村	5	1	5
東御市	74	3	92	川上村	5	1	6
小諸市	77	2	96	南牧村	9		13
佐久市	234	1	287	南相木村			
茅野市	123	3	161	北相木村			
諏訪市	149		183	原村	12		14
岡谷市	124	2	147	南箕輪村	18		18
伊那市	96	1	108	中川村	4		4
駒ヶ根市	54	2	60	宮田村	10		11
飯田市	217	1	252	阿智村	13		15
塩尻市	153	2	188	平谷村	1		1
松本市	724	2	846	根羽村	4	1	5
安曇野市	279	2	335	喬木村	3		3
大町市	61	1	73	豊丘村	2		3
信濃町	9		11	大鹿村	1		1
飯綱町	10		14	下條村	9		12
山ノ内町	18		22	売木村			
小布施町	20		24	天龍村			
坂城町	39		47	泰阜村			
長和町	14		20	木祖村	1	1	
御代田町	38		48	王滝村			
立科町	13		20	大桑村	4		6
小海町	9		12	朝日村	3		3
佐久穂町	10		10	山形村	9		9
軽井沢町	92		129	筑北村	3		3
富士見町	15		22	麻績村	2		2
下諏訪町	52		71	生坂村			
箕輪町	38	1	46	松川村	15	1	16
辰野町	33	2	34	白馬村	22	1	28
飯島町	5		6	小谷村	8		9
松川町	19	2	22				
高森町	20		22	高 速 道	34	2	47
阿南町	3		4				
木曾町	15		22	合 計	4,802	46	5,756
上松町	1		1				
南木曾町	4		4				
池田町	11		13				

### 第3 市内の交通事故発生状況

#### 1 年別発生状況

注：H20年以前は合併前の数値

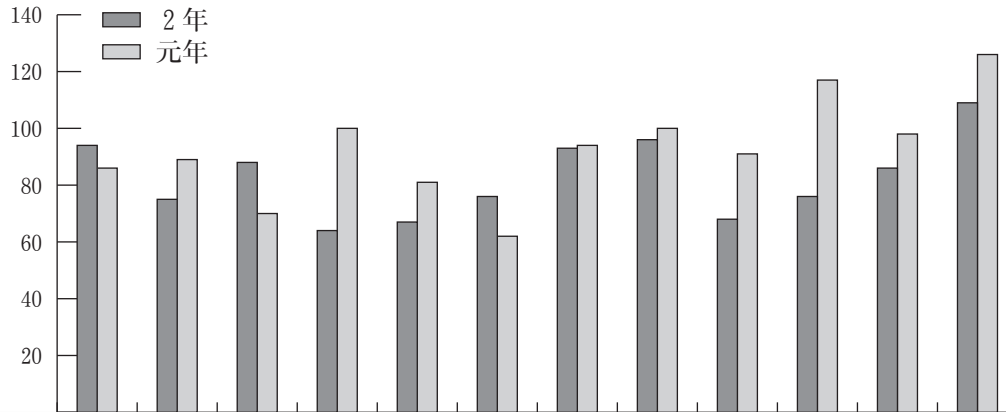




## 2 月別発生状況

(件数)

■ 2年  
□ 元年

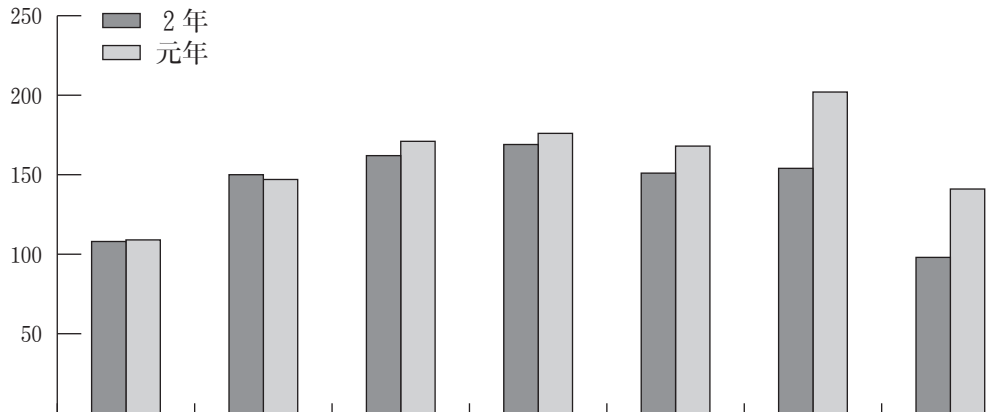


		月別	1月	2月	3月	4月	5月	6月	7月	8月	9月	10月	11月	12月	計
令和2年	件数		94	75	88	64	67	76	93	96	68	76	86	109	992
	死者		1			1		1		1		1			5
	傷者		115	90	106	71	76	91	113	115	82	90	107	122	1,178
令和元年	件数		86	89	70	100	81	62	94	100	91	117	98	126	1,114
	死者					2	1			2	1			3	9
	傷者		102	97	85	122	92	76	110	119	109	145	111	142	1,310

## 3 曜日別発生状況

(件数)

■ 2年  
□ 元年

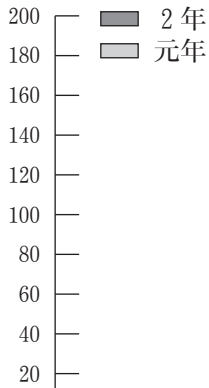


		曜日別	日曜	月曜	火曜	水曜	木曜	金曜	土曜	計
令和2年	件数		108	150	162	169	151	154	98	992
	死者		1			2		1	1	5
	傷者		143	166	205	187	173	184	120	1,178
令和元年	件数		109	147	171	176	168	202	141	1,114
	死者		1		2	1	2	2	1	9
	傷者		141	169	196	204	201	224	175	1,310

#### 4 時間別発生状況

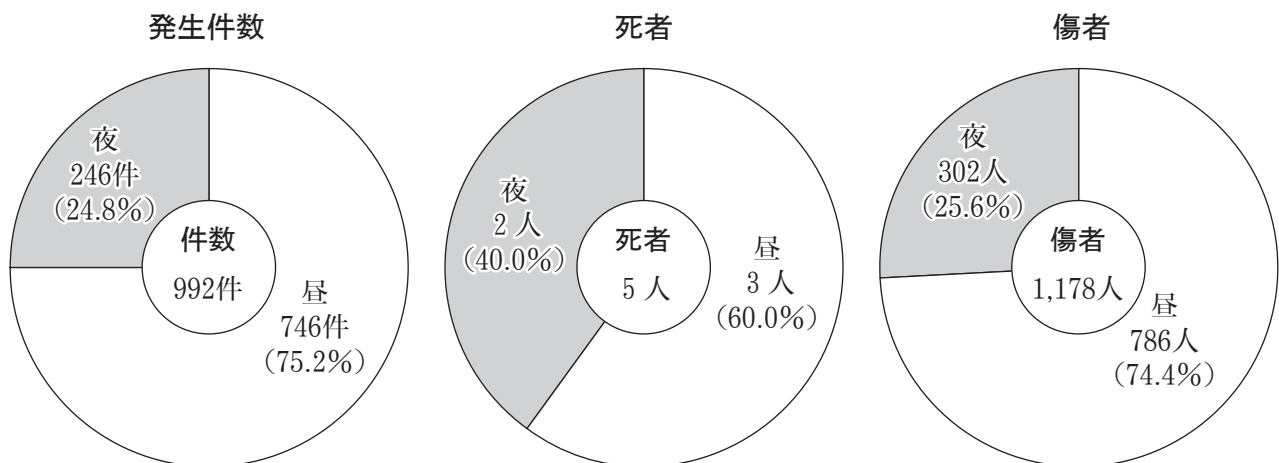
(件数)

■ 2年  
□ 元年



		時間	0~1	2~3	4~5	6~7	8~9	10~11	12~13	14~15	16~17	18~19	20~21	22~23	計
令和2年	件数		6	6	8	105	163	129	113	114	145	148	31	24	992
	死者		2					1	1			1			5
	負傷者		8	7	8	113	184	151	147	145	168	177	39	31	1,178
令和元年	件数		11	5	8	101	164	135	132	134	188	153	64	19	1,114
	死者		1			1		1	1		3	1	1		9
	負傷者		12	6	13	113	184	166	166	157	213	188	72	20	1,310

#### 5 昼夜別発生状況



## 6 事故類型別発生状況

(件数)

■ 2年  
■ 元年

区分	車×人								車両相互								車両単独		
	対面通行(右側歩行)	背面通行(左側歩行)	横断歩道	断付横断歩道	中その他	路上遊戯中・その他	正面衝突	追突	頭出衝突	追追抜越時	右折右折直進	その他	左折時	その他	工作物等	路外逸脱	その他		
令和2年	12	11	39	0	35	0	31	16	366	259	6	59	26	51	64	9	1	6	
構成率(%)	1.2	1.1	3.9	0.0	3.5	0.0	3.1	1.6	36.9	26.1	0.6	5.9	2.6	5.1	6.5	0.9	0.1	0.6	
令和元年	7	6	49	2	30	3	33	24	465	267	10	62	28	36	85	4	3	0	
構成率(%)	0.6	0.5	4.4	0.2	2.7	0.3	0.3	2.2	41.7	24.0	0.9	5.6	2.5	3.2	7.6	0.4	0.3	0.0	

## 7 原因別発生状況

(件数)

■ 2年  
■ 元年

区分	信号無視	追越・通行区分	歩行者妨害等	最高速度	一時不停止	優先通行妨害	交差点安全進行違反	右・左折違反	徐行違反	安全運転義務違反										その他の違反	人の違反	不明	飲酒運転	シートベルト等非着用
										安全不確認	脇見運転	漫然運転	動静不注視	安全速度	ブレーキ	その他ハンドル	その他							
令和2年	37	3	1	33	14	5	43	3	14	367	112	82	187	26	48	2	2	6	1	6	7	23		
構成率(%)	3.7	0.3	0.1	3.3	1.4	0.5	4.3	0.3	1.4	37.0	11.3	8.3	18.9	2.6	4.8	0.2	0.2	0.6	0.1	0.6				
令和元年	30	4		50	16	6	26	8	28	343	149	134	212	20	56	2	5	16	2	7	9	29		
構成率(%)	2.7	0.4	0.0	4.5	1.4	0.5	2.3	0.7	2.5	30.8	13.4	12.0	19.0	1.8	5.0	0.2	0.4	1.4	0.2	0.6				

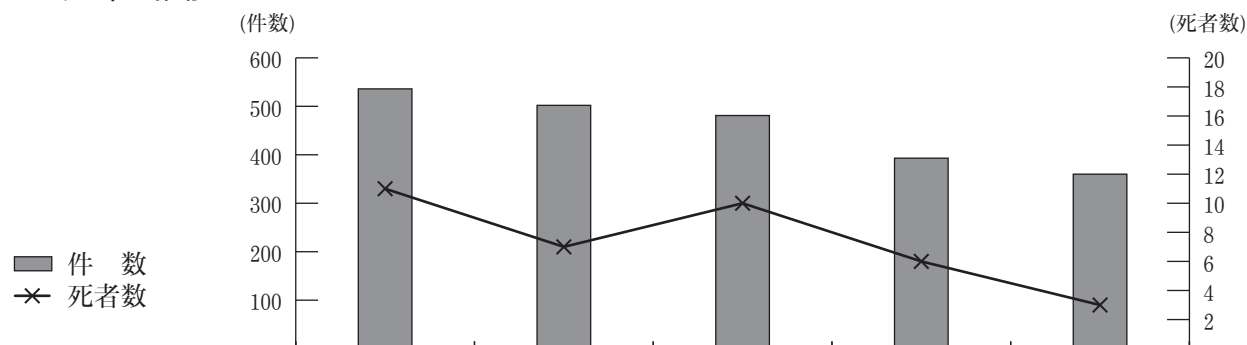
※注：酒酔い・酒気帯びは、第1当事者が事故当時、酒酔い又は酒気帯び運転状態であった場合の数値

※注：シートベルト等非着用は、全ての当事者が事故時に運転者及び同乗者が着用していなかった場合の数値

## 第4 市内の各種事故発生状況

### 1 高齢者（65歳以上）の事故

過去5年の推移

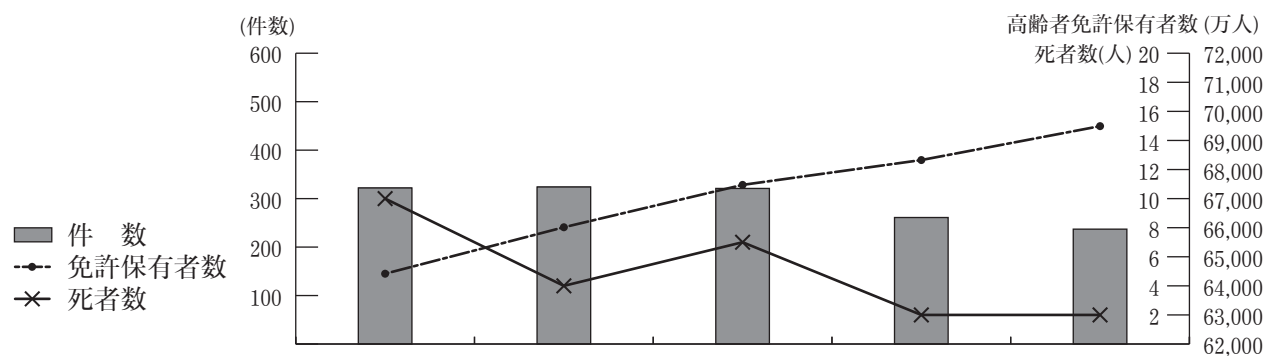


区分		年	28年	29年	30年	元年	2年
件数			536	502	481	393	360
死者数			11	7	10	6	3
負傷者数			315	272	237	213	196
構成率(%)	件数		35.7	34.1	36.8	35.3	36.3
	死者数		64.7	63.6	76.9	66.7	60.0

※構成率は、全事故に占める高齢者による事故件数、死者数の割合

### 2 高齢者ドライバーの事故（第1当事者）

(1) 年別発生状況

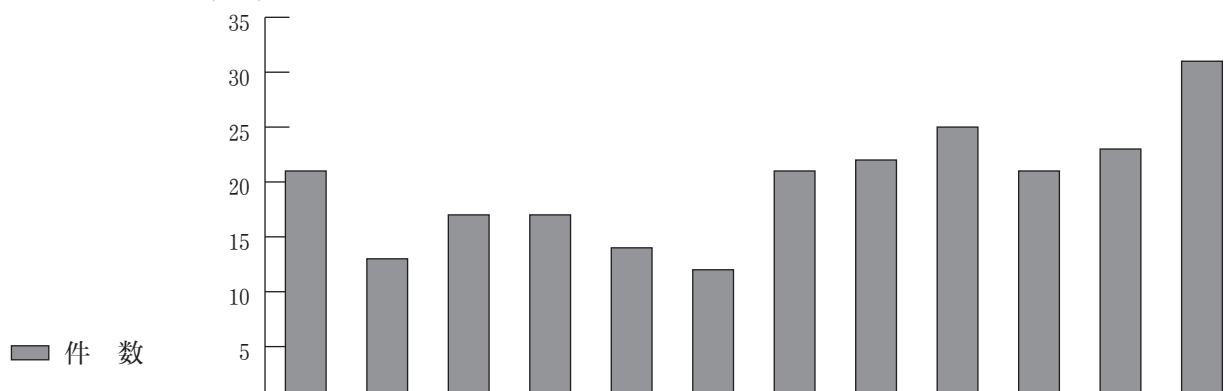


区分		年	28年	29年	30年	元年	2年
件数			322	324	321	261	237
死者数			10	4	7	2	2
負傷者数			378	359	363	316	275
構成率(%)	件数		21.5	22.0	24.6	23.4	23.9
	死者数		58.8	36.4	53.8	22.2	40.0
高齢者の運転免許保有者数			64,417	66,015	67,472	68,326	69,492

※構成率は、全事故に占める高齢ドライバーによる事故件数、死者数の割合

## (2) 月別発生状況

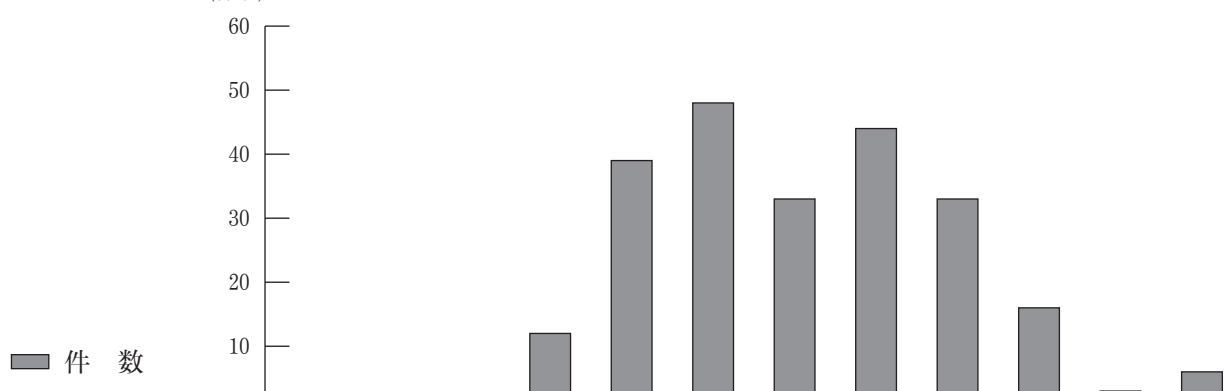
(件数)



区分	1月	2月	3月	4月	5月	6月	7月	8月	9月	10月	11月	12月
件数	21	13	17	17	14	12	21	22	25	21	23	31
死者数				1						1		
負傷者数	22	20	18	21	14	16	26	23	30	26	23	36

## (3) 時間帯別発生状況

(件数)

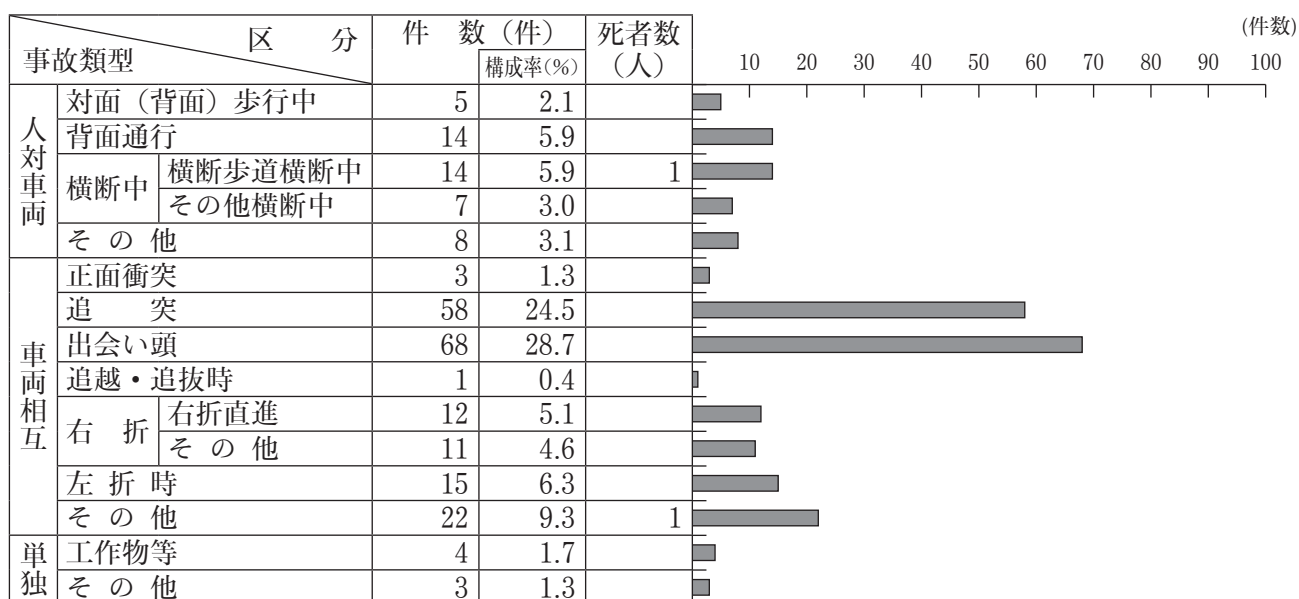


区分	0~1	2~3	4~5	6~7	8~9	10~11	12~13	14~15	16~17	18~19	20~21	22~23
件数		1	2	12	39	48	33	44	33	16	3	6
死者数						1	1					
負傷者数		1	2	13	48	56	37	57	35	16	4	6

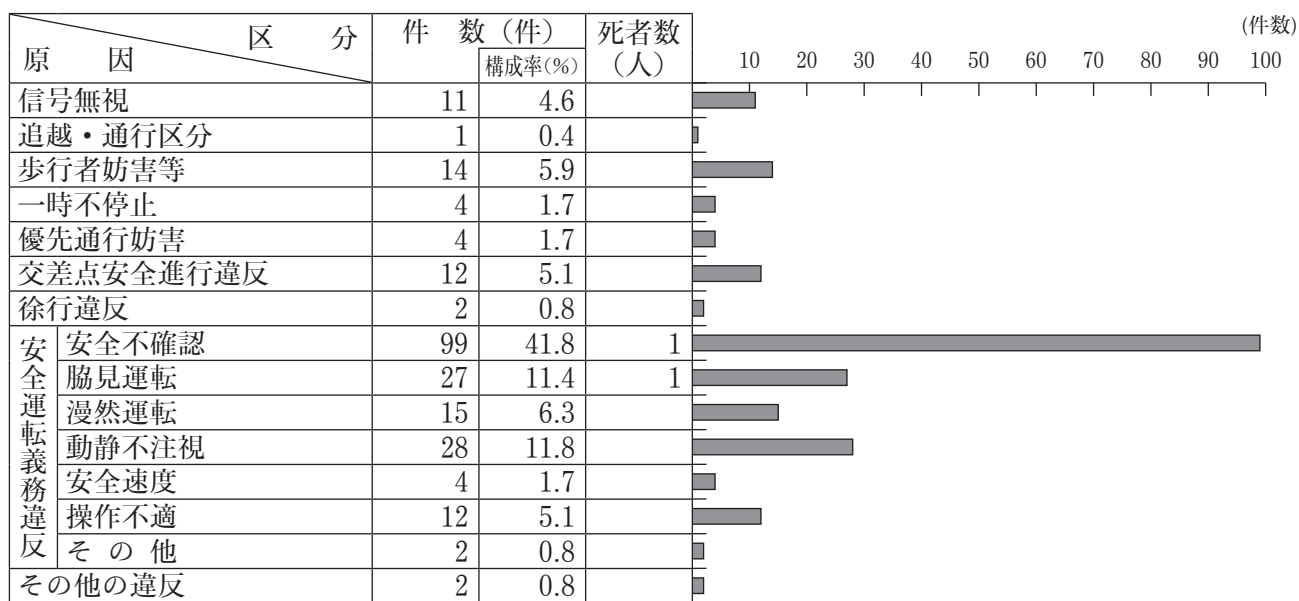
## (4) 道路形状別発生状況

区分	道路形状	交差点	交差点付近	単路		踏切・その他
				カーブ	その他	
件数		109	19	3	88	18
死者数					2	
負傷者数		123	22	4	105	21

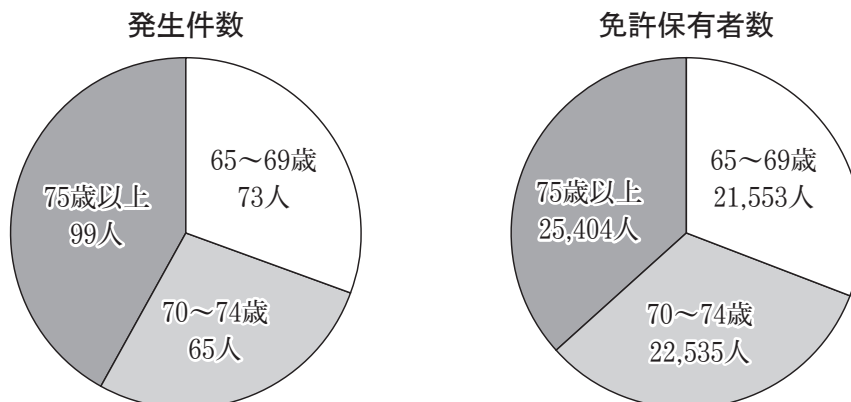
(5) 事故類型別発生状況



(6) 原因別発生状況

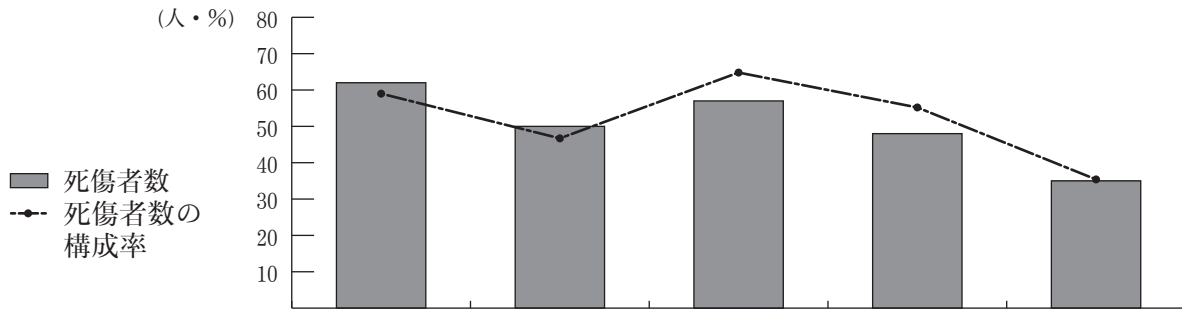


(7) 年齢別発生状況



### 3 高齢歩行者の事故

#### (1) 過去5年の推移

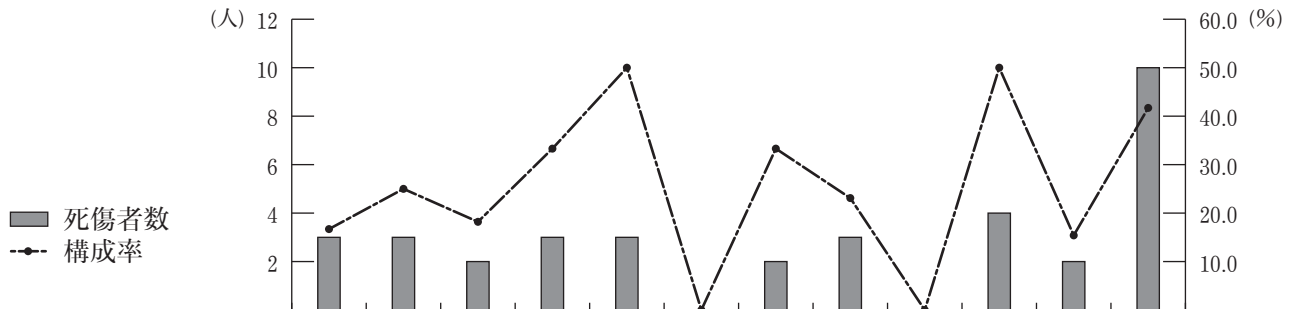


区分	年	28年	29年	30年	元年	2年
死傷者数		62	50	57	48	35
うち死者数		3	4	4	3	1
高齢歩行者死者数の構成率(%)		60.0	57.1	80.0	100.0	100.0
高齢歩行者死傷者数の構成率(%)		59.0	46.7	64.8	55.2	35.4

※高齢歩行者死者数の構成率は、市内で発生した歩行中の全死者数に占める高齢歩行者死者数の構成率

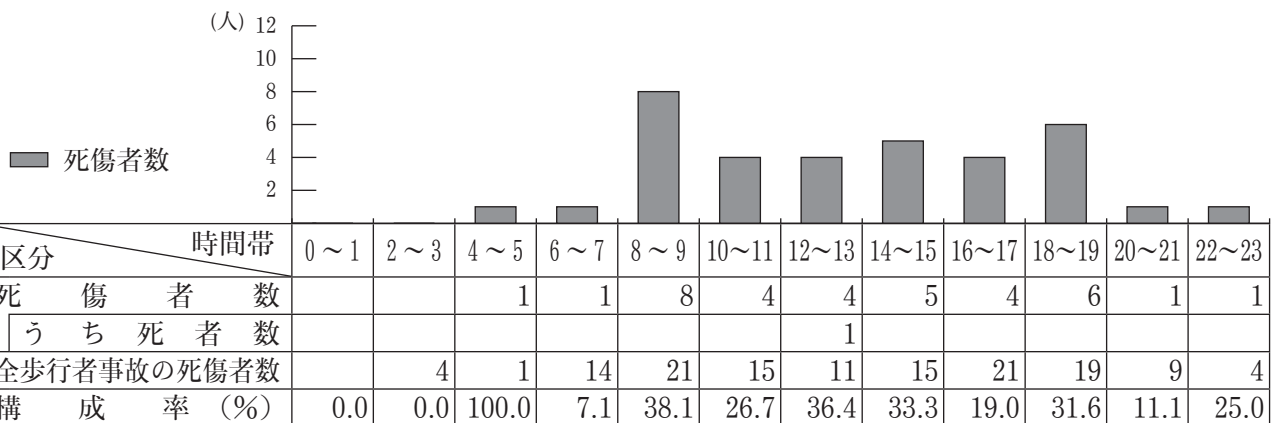
※高齢歩行者死傷者数の構成率は、市内で発生した全歩行者事故の死傷者数に占める高齢歩行者死傷者数の構成率

#### (2) 月別発生状況



区分	時間帯	1月	2月	3月	4月	5月	6月	7月	8月	9月	10月	11月	12月
死傷者数		3	3	2	3	3	0	2	3	0	4	2	10
うち死者数											1		
高齢歩行者の構成率(%)		16.7	25.0	18.2	33.3	50.0	0.0	33.3	23.1	0.0	50.0	15.4	41.7

#### (3) 時間帯別発生状況



※構成率は、全歩行者事故に占める高齢者の割合

※令和2年において、高齢歩行者の死傷者のうち夜光反射材を着用していた方はいませんでした。

(4) 状態別発生状況

歩行状態	横断歩道横断中	その他横断中	対面歩行中	背面歩行中	その他
	昼夜				
昼	5	10	1	1	6
夜	4	4	2	1	1
合計	9	14	3	2	7
うち薄暮時間帯	2	1	2		

※数値は、死傷者数（人）

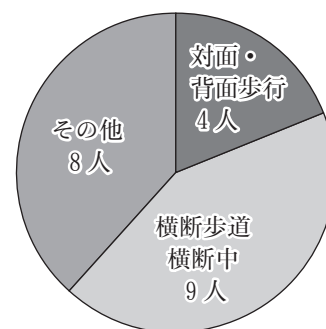
(5) 原因別発生状況

区分	正しい歩行			誤った通行							
	対面・背面歩行	横断歩道横断中	その他	信号無視	横断歩道外横断	斜め横断	直前・直後横断	めいてい・はいかい	飛び出し	左側歩行	その他
年代											
65～69歳		3	1		1	1	1				1
70～74歳	1	1	1		2		1		1		
75～79歳	1	1	2		1						
80歳以上	2	4	4				1		1		1
合計	4	9	8		4	1	3		2		2
構成率(%)	19.0	42.9	38.1		33.3	8.3	25.0		16.7		16.7

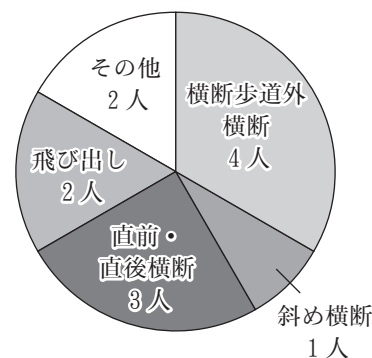
※数値は、死傷者数（人）

※対象外当事者（3当以下の歩行者が2人）を除く

正しい歩行



誤った通行

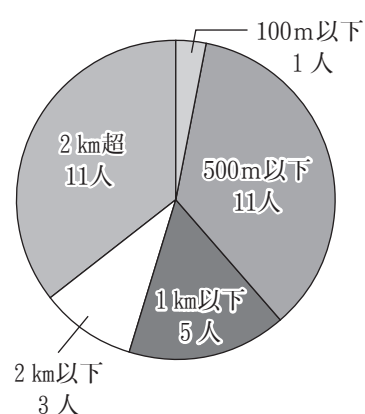


(6) 自宅からの距離別発生状況

区分	自宅からの距離					
	50m以下	100m以下	500m以下	1km以下	2km以下	2km超
年代						
65～69歳			1	3		3
70～74歳		1	2			5
75～79歳			2	1	1	2
80歳以上			6	1	2	1
合計		1	11	5	3	11
構成率(%)		2.9	31.4	14.3	8.6	31.4

※数値は、死傷者数（人）

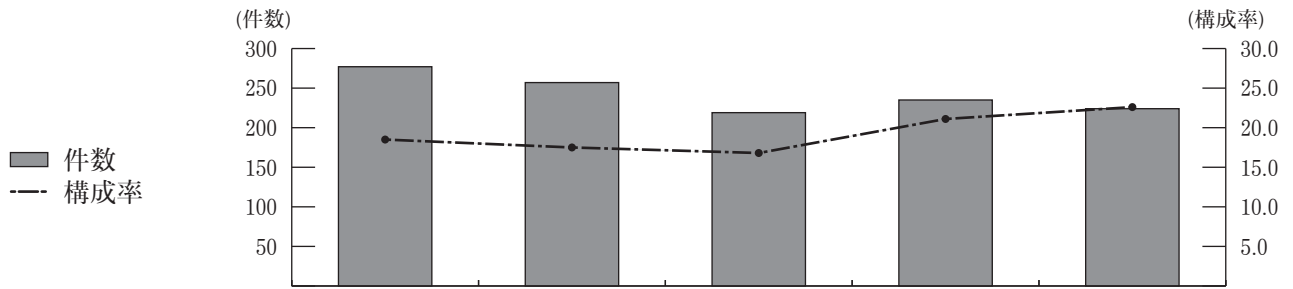
自宅からの距離





## 4 自転車の事故

### (1) 過去5年の推移

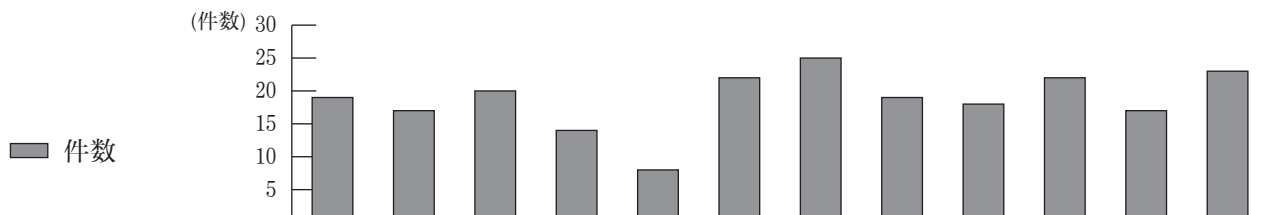


区分		年	28年	29年	30年	元年	2年
件数			277	257	219	235	224
死者数			0	1	0	1	2
負傷者数			278	255	216	234	216
構成率(%)	件数		18.5	17.5	16.8	21.1	22.6
	死者数		0.0	5.9	0.0	7.7	22.2

※構成率は、市内で発生した全事故に占める自転車事故の件数、死者数の割合

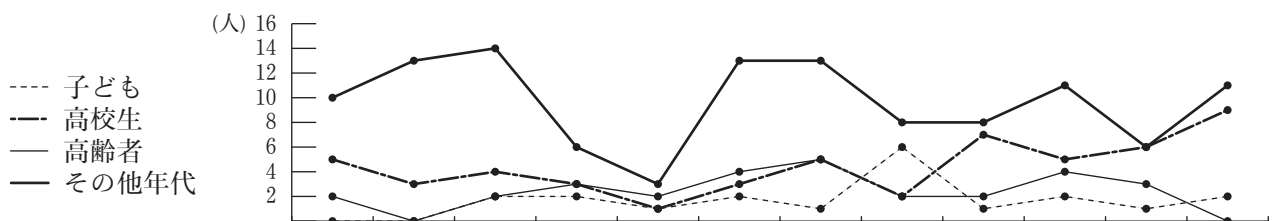
### (2) 月別・年代別発生状況

#### ア 月別



区分	月	1月	2月	3月	4月	5月	6月	7月	8月	9月	10月	11月	12月
件数		19	17	20	14	8	22	25	19	18	22	17	23
死者数		1							1				
負傷者数		16	16	22	14	7	22	24	17	18	22	16	22
死傷者数		17	16	22	14	7	22	24	18	18	22	16	22

#### イ 年代別

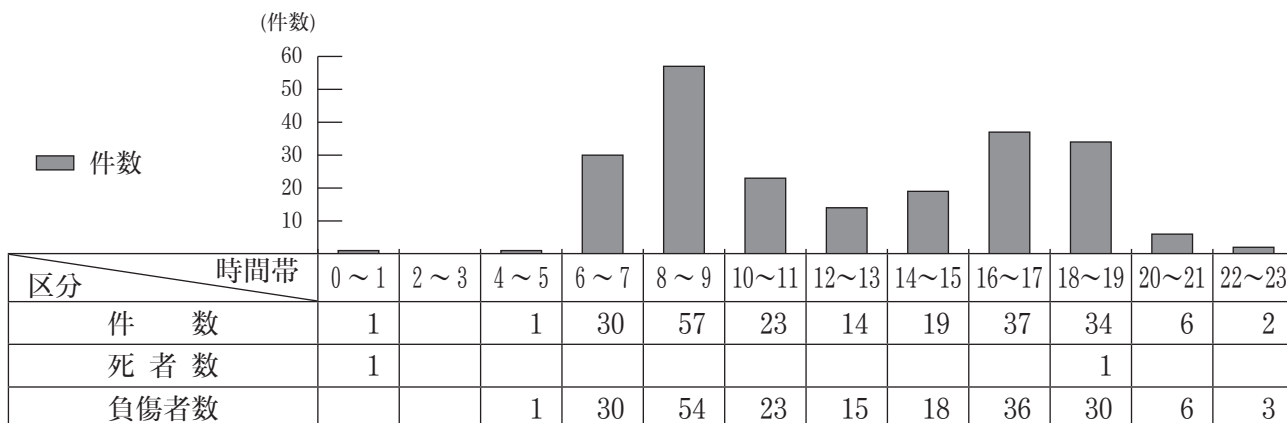


区分	月	1月	2月	3月	4月	5月	6月	7月	8月	9月	10月	11月	12月
子ども				2	2	1	2	1	6	1	2	1	2
高校生		5	3	4	3	1	3	5	2	7	5	6	9
高齢者		2		2	3	2	4	5	2	2	4	3	
その他年代		10	13	14	6	3	13	13	8	8	11	6	11

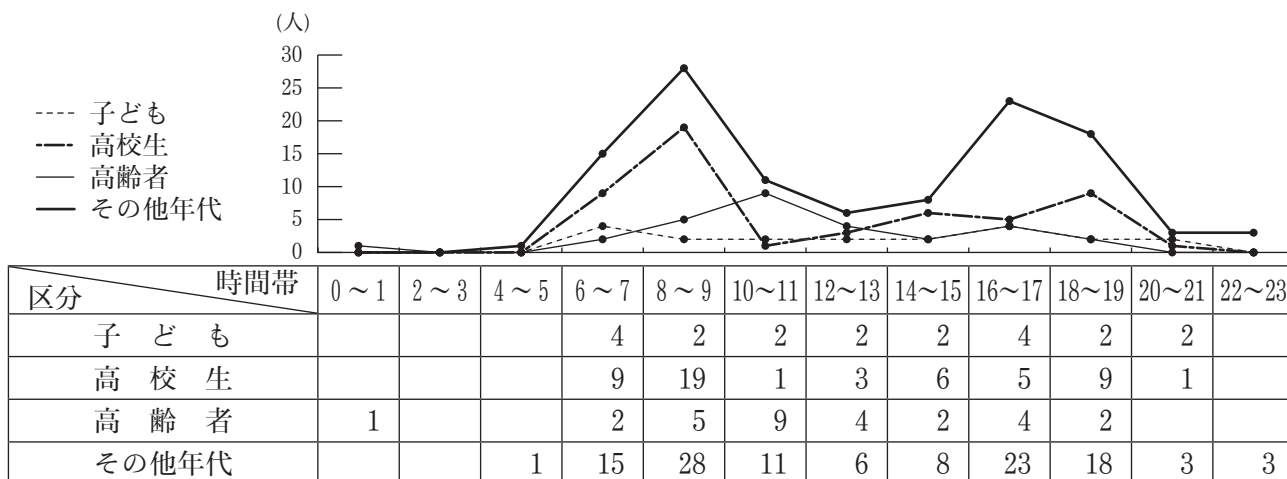
※数値は、死傷者数(人)

(3) 時間別・年代別発生状況

ア 時間別



イ 年代別



※数値は、死傷者数 (人)

(4) 事故類型別・道路形状別発生状況

事故類型		道路形状		交差点				単路			踏切	その他	合計
		大	中	小	交差点 付近	トンネル	橋	その他					
自転車 対 車 両	正面衝突									3			3
	追突												0
	出会頭衝突	13	38	45	3					29		1	129
	追越時接触			1	1					3			5
	すれ違い時接触									2			2
	左折時	11	20	3	1					7			42
	右折直進	1	2	3						1			7
	右折その他	10	7	2						2			21
	その他	1	1		1					4		1	8
	小計	36	68	54	6					51		2	217
自転車対人													0
自転車単独										1			1
列車													0
合計		36	68	54	6					52		2	218

※数値は、死傷者数（人）

(5) 年代別・原因別発生状況

原因		正しい 通行	誤った通行										合計	飲酒 運転	着ヘル ムット 者ト	
			信号 無視	右側 通行	横断 左折	優先 通行	安全 進行	交差 点	一時 停止	違 行 方 法	通 行 注 視	前 方 注 視				安全 不 確 認
子ども(中学生以下)		6	1	1			2	1		2	6	1	14	20		14
高校生		15	1	1			7	1		10	15	3	38	53		1
その 他 年 代	その他10歳代	4					1				2		3	7		
	20歳代	13		3			2	1	1	6	9	1	23	36		
	30歳代	5					2			5	4		11	16		5
	40歳代	12					5			7	5		17	29		3
	50歳代	7					1			1	7	1	10	17		1
	60歳～64歳	6					1				4		5	11		
	小計	47	0	3	0	0	12	1	1	19	31	2	69	116	0	9
高齢者(65歳以上)		16		1			4			4	3		12	28	1	
合計		84	2	6	0	0	25	3	1	35	55	6	133	217	1	24

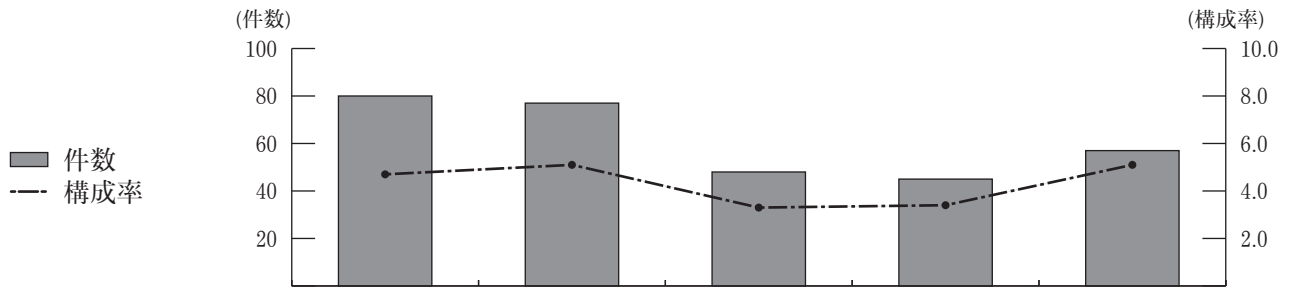
※数値は死傷者数（人）

※調査不能（1件）

※飲酒運転、ヘルメット着用者は内数

## 5 子ども（中学生以下）の事故

### (1) 過去5年の推移

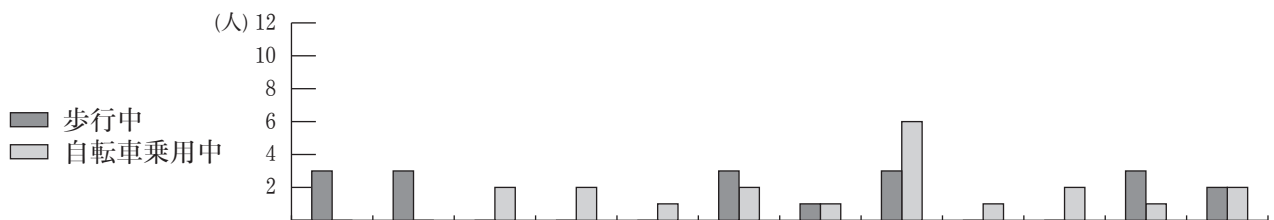


区分	年	28年	29年	30年	元年	2年
件数		80	77	48	45	57
死者数		0	0	0	0	1
負傷者数		91	80	54	51	58
構成率(%)	件数	4.7	5.1	3.3	3.4	5.1
	死者数	0.0	0.0	0.0	0.0	20.0

※構成率は、市内で発生した全事故に占める子どもの事故件数、死者数の割合

### (2) 歩行中・自転車乗用中の事故

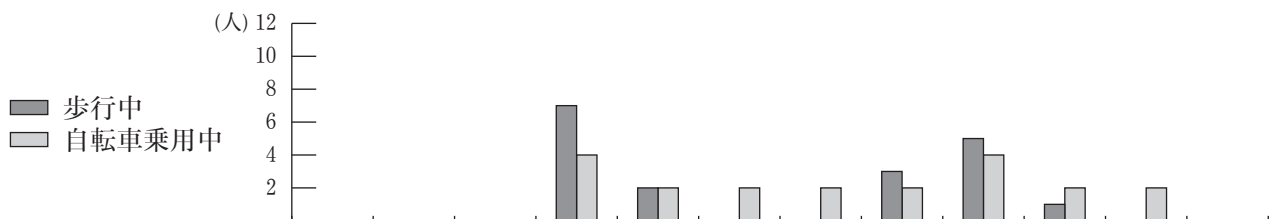
#### ア 月別発生状況



区分	時間帯	1月	2月	3月	4月	5月	6月	7月	8月	9月	10月	11月	12月
死傷者数		5	5	5	2	2	6	4	10	1	6	8	5
うち歩行中		3	3	0	0	0	3	1	3	0	0	3	2
うち自転車乗用中		0	0	2	2	1	2	1	6	1	2	1	2
うちその他		2	2	3	0	1	1	2	1	0	4	4	1

※数値は、死傷者数（人）

#### イ 時間帯別発生状況



区分	時間帯	0~1	2~3	4~5	6~7	8~9	10~11	12~13	14~15	16~17	18~19	20~21	22~23
死傷者数		0	0	0	11	8	5	5	9	14	3	3	1
うち死者数		0	0	0	7	2	0	0	3	5	1	0	0
うち自転車乗用中		0	0	0	4	2	2	2	2	4	2	2	0
うちその他		0	0	0	0	4	3	3	4	5	0	1	1

※数値は、死傷者数（人）

(3) 自転車乗用中の事故

ア 類型別発生状況

事故類型 学年等	人×自転車	車 両 相 互						自転車単独	合 計
		正面衝突	出合い頭	右折時	左折時	追 突	そ の 他		
未就園児									0
就 園 児									0
小 学 生	1年								0
	2年								0
	3年								0
	4年						1		1
	5年		1		1				2
	6年								0
中 学 生	1年		5						5
	2年		5		2				7
	3年		3		2				5
合 計	0	0	14	0	5	0	1	0	20

※数値は、死傷者数（人）

イ 原因別発生状況

原 因 年代別	正 し い 通 行	誤 っ た 通 行										合 計	着 へ ル メ ッ ト 者		
		信号無視	右側通行	横断左折	優先通行	安全差進行点	一時不停止	違通行方法	動前方注視	安全不確認	そ の 他			小 計	
幼 児															
小学1年															
小学2年															
小学3年															
小学4年			1								1	1	1	1	
小学5年					1				1		2	2	2	2	
小学6年															
中学1年						1			3	1	5	5	5	5	
中学2年	4				1			1	1		3	7	3	3	
中学3年	2	1						1	1		3	5	3	3	
小 計	6	1	1		2	1		2	6	1	14	20	14	14	

※数値は、死傷者数（人）

※ヘルメット着用者は内数

(4) 歩行中の事故

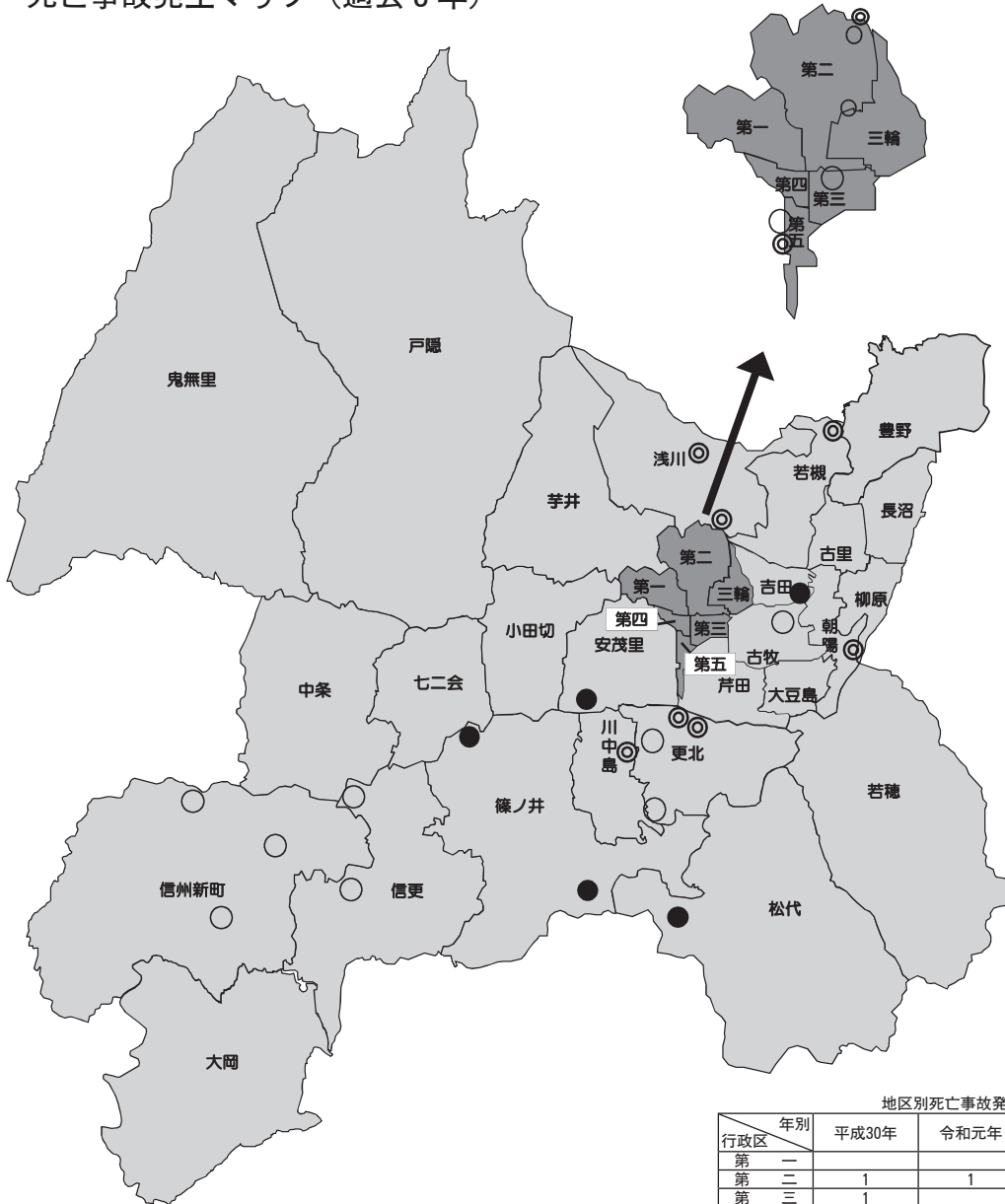
状 態 区 分	歩 行 中										自動車同乗中	うちシートベルト・チャイルドシート非着用	
	正しい歩行			誤った歩行						合 計			
	横断歩道横断中	そ の 他	小 計	信 号 無 視	飛 び 出 し	直前直後横断	左 側 歩 行	そ の 他	小 計				
未就園児			0							0	0	4	
就 園 児			0		1				1	2	2	4	
小 学 生	1年			0		2				2	2	1	
	2年	2		2		1				1	3	1	
	3年			0		1	1			2	2	2	1
	4年	1		1					1	1	2	2	1
	5年			0		1				1	1	2	
	6年		1	1		1				1	2	1	1
中 学 生	1年		1	1						0	1	3	
	2年			0						0	0		
	3年		2	2		1				1	3	1	
合 計	3	4	7	0	8	1	0	2	11	18	21	3	

※数値は、死傷者数（人）

※注：シートベルト・チャイルドシート未着用欄は、車両同乗中（4輪以上）の子供が事故当時にシートベルト又はチャイルドシートを着用していなかった場合の死傷者数

## 第5 参考資料

### 1 死亡事故発生マップ（過去3年）



令和2年死亡事故発生箇所 ●

令和元年死亡事故発生箇所 ◎

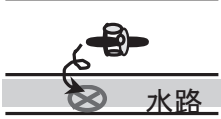
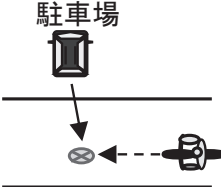
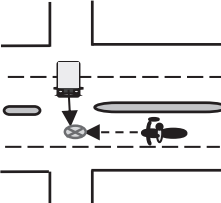
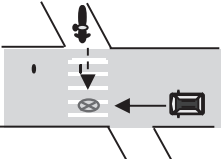
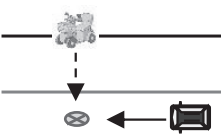
平成30年死亡事故発生箇所 ○

地区別死亡事故発生件数表

行政区	年別	平成30年	令和元年	令和2年	過去3年発生件数
第一					0
第二		1	1		2
第三		1			1
第四					0
第五		1	1		2
芹田					0
古牧		1			1
三輪		1			1
吉田				1	1
古里					0
柳原					0
浅川			2		2
大豆島					0
朝陽			1		1
若穂			1		1
長沼					0
安茂里				1	1
小田切					0
芋井					0
篠ノ井				2	2
松代				1	1
若穂					0
川中島			1		1
更北		2	2		4
七二会					0
信更		2			2
豊野					0
戸隠					0
鬼無里					0
大岡					0
信州新町		3			3
中条					0
年別計		12	9	5	26

## 2 令和2年に長野市内で発生した死亡事故一覧表

※死亡事故＝事故発生から24時間以内に死亡したもの → は第一当事者 --▶ は第二当事者の進路を示す

No.	発生日時 天候・昼夜	発生場所	当 事 者 (車)			事 故 の 概 要	略 図
			第 一	第 二	その他		
1	1/4 (土) 0:00 曇・夜	北長池 市道 単路 非市街地	●死亡 自転車 男性73歳			平坦な道路を進行中の 自転車が水路に転落 (単独)	
2	4/17 (金) 11:10 晴・昼	松代町 市道 単路 非市街地	軽四乗用車 男性75歳	●死亡 原付バイク 男性94歳		駐車場から国道へバックで進出した軽自動車 が、国道を進行中の原 付バイクに衝突 (車×バイク)	
3	6/21 (日) 0:20 晴・夜	篠ノ井会 国道 交差点 非市街地	中型貨物車 男性41歳	●死亡 普通二輪車 男性23歳		中型貨物車が国道を横 断中、左方から国道を 進行中の普通二輪車に 衝突 (車×バイク)	
4	8/19 (水) 18:00 晴・昼	安茂里小市 国道 交差点 市街地	普通乗用車 男性47歳	●死亡 自転車 男性11歳		国道を進行中の普通乗 用車が、右方道路から 横断中の自転車に衝突 (車×自転車)	
5	10/28 (火) 13:55 晴・昼	篠ノ井山布施 国道 単路 非市街地	軽四乗用車 男性75歳	●死亡 シニアカー 女性85歳		国道を進行中の軽自動 車が、進路前方を右か ら左へ横断中のシニア カーに衝突 (車×歩行者)	



### 3 令和2年度長野市交通安全運動推進計画（概要）

◎年間スローガン	思いやり 乗せて信濃路 咲く笑顔
◎運動の重点	(1) 高齢者の交通事故防止 (2) 通学路を中心とした子どもの交通事故防止 (3) 飲酒運転等の根絶 (4) 後部座席を含めた全ての座席のシートベルトとチャイルドシートの正しい着用の徹底 (5) 夕暮れ時と夜間の交通事故防止 (6) 自転車の安全・適正利用の推進
◎季別の市民運動	自転車安全・適正利用キャンペーン（4月1日～5月31日） 長野市交通安全マナーアップデート（毎月第一水曜日）

### 4 交通安全教育講師派遣（交通安全教室）数、受講者数の推移

		27年	28年	29年	30年	元年	2年
保育園・幼稚園	派遣回数	49回	49回	43回	42回	44回	18回
	受講者数	4,516人	4,258人	3,292人	3,742人	3,779人	1,211人
小学校	派遣回数	31回	31回	26回	21回	23回	4回
	受講者数	4,255人	3,215人	3,681人	1,990人	2,195人	142人
高齢者	派遣回数	91回	81回	69回	74回	63回	18回
	受講者数	3,090人	2,737人	2,330人	2,845人	2,395人	647人
その他一般	派遣回数	7回	5回	6回	3回	6回	2回
	受講者数	162人	387人	220人	140人	432人	578人
合計	派遣回数	178回	166回	144回	140回	136回	42回
	受講者数	12,023人	10,597人	9,523人	8,717人	8,801人	2,578人

※受講者数は概数である。

# 長野市交通安全推進マスコットキャラクターが決定

長野市と長野市交通安全推進会議は、市民の交通安全意識を高めていただくことを目的に、交通安全推進マスコットキャラクターを募集し、審査の結果、長野美術専門学校の田中 菜音（たなか ななね）さんの作品に決定しました。



## 名前

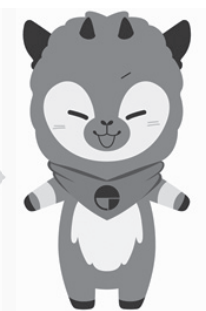
# 『カモシレ』

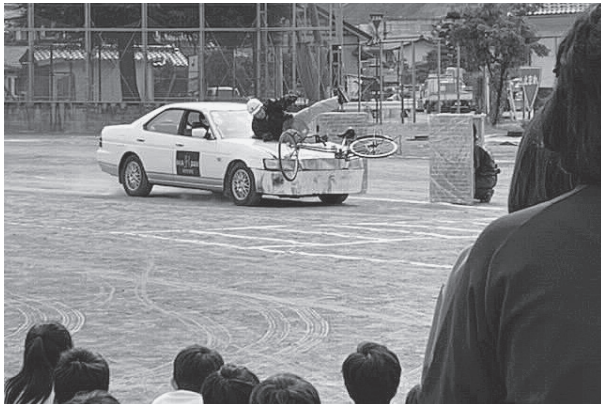
- カモシカをモチーフにしている。
- 市章の入ったスカーフをし、腕には反射材を身につけている。
- 「かもしれない運転・歩行」を常に実践している。

### 【抱負】

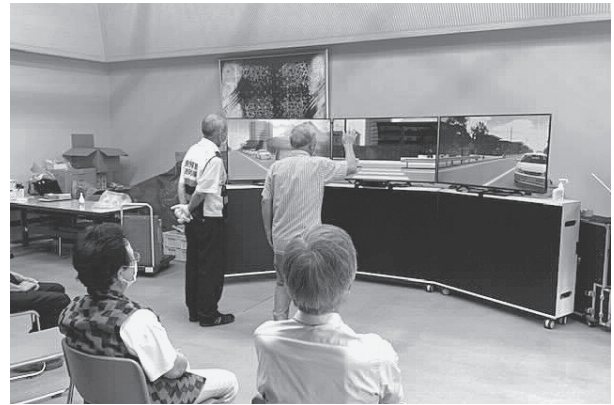
市民のみなさんが、交通事故の加害者にも被害者にもならないように、これから活動していくよ！

みんなも、「かもしれない運転・歩行」を実践してみてね！





スケアード・ストレート方式交通安全教室の様子



シニアセーフティ研修会の様子



交通安全運動期間中の街頭啓発活動の様子



交通安全推進マスコットキャラクター表彰式の様子

※協力機関及び資料の出所

長野県警察本部交通部交通企画課

(3～18ページ)

長野県警察本部東北信運転免許課

(8及び10ページ)

国土交通省北陸信越運輸局長野運輸支局『長野県内の市町村別自動車保有車両数』

(1ページ)

長野市企画政策部企画課『長野市統計書』

(1ページ)

交 通 事 故 統 計

**令和 2 年版**

発 行 長 野 市

〒380-8512

長野市大字鶴賀緑町1613番地

TEL 026 (224) 7615

編 集 長野市地域・市民生活部地域活動支援課