

令和 3 年 度

事 業 計 画 書

公益財団法人武蔵野市子ども協会



# 令和3年度 公益財団法人武蔵野市子ども協会事業計画書

## I. 事業の概要について

### 【公益財団法人としての公益目的事業の内容】

武蔵野市における子どもの育成活動、並びに子育て全般を支援する事業

### 【事業の趣旨】

当協会は、子育て支援施設、認可保育所、認定こども園、青少年施設などを設置運営または受託により運営し、出資者である武蔵野市の子ども育成活動全般を支える機関となり、武蔵野市の長期計画や子どもプランの実現に向けて、武蔵野市や民間事業者、地域住民、利用者と連携した子どもの育成を行い、その知識及び経験を市民に普及し、市民が安心して子どもを産み育てることができる環境づくりや育児等における子育ての支援に寄与することを目指します。

### 【法人の施設、組織及び体制等】

資料1のとおり

### 【事業の内容】

令和3年度は、協会の設置目的実現のための取組みの方向性を示した「公益財団法人武蔵野市子ども協会中期計画（令和3年3月策定）」の初年度となります。子どもプラン武蔵野が目指す「子ども子育てを応援するまち」の実現に向けて、引き続き役割を果たすことに加え、中期計画に掲げられた各事業の取組みの方向性を踏まえた事業計画を作成しました。

市から指定管理を受けている0123吉祥寺およびはらっぱにおいて、乳幼児とその保護者を対象に、自由な遊びを通して子どもの発達を促進するほか、親同士の交流・学習を目的とした講座や催しの他、SNSを活用した情報提供やオンラインひろばの開催、相談事業の拡充などにより、多様な子育て支援ニーズへのきめ細やかな対応を目指します。令和3年度に市が設置する子育て世代包括支援センターにおいて、利用者支援事業基本型を実施する0123施設は桜堤児童館とともに市内3駅圏それぞれにおける子育て支援の中核的な役割を担っていきます。

6つの認可保育所と認定こども園を合わせた7園の円滑な運営に努めていきます。各園に市から派遣されている保育士は徐々に減り、子ども協会で採用した保育士が市立園と協会園を合わせた保育士総数のうち、半数以上を占めるようになりました。引き続き、市立保育園との連携、人事交流を通して、市職員の経験から学びつつ、保育実践についても積極的に学び、保育のガイドラインに基づき保育の質の維持・向上に努めます。

市から運営を受託する12の地域子ども館において、今年度も児童数が増える中、3つの小学校でそれぞれ支援の単位が1つずつ増設される予定です。増設された地域子ども館をはじめ、すべての館において、あそべえと学童クラブの連携を強化し、児童へのサービスの質の向上に努めるとともに、障害児対応を強化するために職員の加配を引き続き行います。また、職員のスキルアップを図るため各館を巡回するアドバイザーを引き続き配置します。

職員のキャリア形成支援やマネジメント力の向上のための研修を充実させる他、今後の人材育成の方向性を示すための方針作成に取り組みます。

なお、事業運営にあたっては、今後もコロナ禍の状況を鑑みて必要な対策を講じてまいります。

以下、各事業について説明します。

## 1. 0123事業

武蔵野市立0123吉祥寺・0123はらっぱの管理運営を行い、下記(1)～(5)の事業を実施します。

今年度は、開館時間の1時間延長と4、5歳児の受入れについて期間を限定して試行し、その効果を検証する予定です。また、市が設置する子育て世代包括支援センターの一員として、母子保健事業との連携による事業を推進します。

委託元：武蔵野市（指定管理）

施設名：武蔵野市立0123吉祥寺（武蔵野市吉祥寺東町2-29-12）

武蔵野市立0123はらっぱ（武蔵野市八幡町1-3-24）

対象：原則武蔵野市に居住する0～3歳の乳幼児とその保護者

利用料金：無料（市外の方は利用者カード登録代150円を初回に負担）

開館日時：0123吉祥寺・・・火～土曜日、0123はらっぱ・・・日～木曜日

※いずれも午前9時～午後4時（こどもの日を除く祝日と年末年始は休館）

### (1) ひろば事業

子どもたちの自由な遊び、子ども同士の関わり合い、そして子どもの遊びを通して、親同士が自由に気軽に交流し、子育てについて学び合う場を提供します。また、必要に応じて子どもの遊びや親同士の交流を支援します。

### (2) つどい事業

子どもの年齢に合わせた親子の講座を行い、一緒に遊んだり、子育てについて学び合ったりしながら仲間づくりをする機会を提供します。また、親を対象にした子育てに関する講演会・講習会なども行う他、親同士の交流を目的に連続の講座を実施します。必要に応じて、オンラインを用いた講座や催しも実施します。

### (3) 相談事業

様々な子育てに関連する疑問や相談にスタッフが常時対応し、必要に応じて市内関連施設に繋げる他、専門家が相談に応じる機会を提供します。また、希望者には館内で託児を行い、スタッフが個別に相談に応じます。

### (4) 情報提供事業

※8. (1) 参照

### (5) 地域連携事業

利用者同士の助け合いや先輩ママによる後輩ママへの支援の充実に取り組む他、ボランティアによる協力を得て様々な事業を行います。また、それぞれの施設のオープンを記念し、年1回「0123まつり」を行います（密にならない状況下での開催を検討）。

利用者支援専門員を中心に、子育て家庭の多様なニーズに合わせて、適切な教育・保育施設や地域の子育て支援サービスの情報提供を行い、必要に応じて子育ての相談等に応じます。さらに、地域の様々な関係機関・施設と連携を進め、地域のネットワーク作りに努めます。平成29年度より、「コミセン親子ひろば」「ふたごみつごのつどい」等も実施しています。今年度から、発達に不安や悩みを抱えている方への支援事業を実施します。

※各事業計画表は、資料2・3のとおり。

## 2. おもちゃのぐるりん事業

武蔵野市立みどりのこども館内の子育て支援スペースにおいて、武蔵野市内に住む未就学児とその保護者を対象に、子どもの心や想像力を育むおもちゃを用意し、自由にのびのびと親子がおもちゃで遊ぶ場と、親子のきずなを育む楽しい時間を提供するため、以下の（１）～（６）の事業を実施します。

※社会福祉法人武蔵野からの受託事業。

施設名：おもちゃのぐるりん（武蔵野市緑町2-6-8 武蔵野緑町二丁目第3アパート8号棟1階）

対象：武蔵野市に居住する未就学児とその保護者

利用料金：無料

開館日時：火～土曜日の午前10時～午後4時（祝日と年末年始は休館）

### （１）遊び場事業

じっくり遊びこめるおもちゃ、人と人とのコミュニケーションを豊かにするおもちゃや療育に配慮したおもちゃを用意し、親子で自由に遊ぶ場を提供します。月に1回1週間、身近なものを使って親子で工作を楽しむ手作りおもちゃの会を行います。また、隣接の児童発達支援センターが休みの土曜日にはボールプールを行います。12：00～13：30にはランチタイムを設けています（現在、ボールプール、ランチタイムについては新型コロナウイルス感染拡大防止のため休止中）。

### （２）イベント事業

季節にちなんだ工作や、ボランティアによるおもちゃの修理、年2回程度おもちゃに特化したイベントなどを行います。子育て支援施設の利用を促すために、妊娠6か月から生後5か月までの子どもを持つ保護者を対象に赤ちゃんの初めてのおもちゃを手作りする事業を行います。初めての来館のハードルを下げ、来館を促すことを目的とした初来館者向けの利用説明会を毎月1回行います。また、年1回行われる、みどりのこども館まつりに参加します。

### （３）貸出し事業

毎週水曜日及び毎月第1土曜日に、おもちゃを貸出します。

### （４）相談事業

子育て全般の相談に随時スタッフが対応し、必要に応じて関係施設に繋げる他、ハビットのスタッフやこども館の看護師によるミニ講座を行います。

### （５）地域交流事業

出張ぐるりん、らびっとひろば（ハビット利用児と保護者の交流の場）、ボランティアによる活動を行います。

### （６）情報提供事業

※8.（2）参照

※事業計画表は、資料4のとおり。

3. 認可保育所に関する事業（千川保育園、北町保育園、桜堤保育園、東保育園、境南第2保育園、吉祥寺きらめき保育園）

武蔵野市の「第三次子どもプラン武蔵野」及び「新武蔵野方式による公立保育園の設置・運営主体変更に関する基本方針」に基づき、市から平成23年度に千川保育園及び北町保育園の2園、平成25年度に桜堤保育園、東保育園及び境南第2保育園の3園の移管を受けました。移管に際し、建物・構築物・備品等は市から無償で譲渡を受け、土地は、桜堤保育園が独立行政法人都市再生機構と借地契約を結び、その他の園は、市から30年間の無償貸与を受けました。令和2年度からは6園目の認可保育所として新たに吉祥寺きらめき保育園を開園し、民設民営の認可保育所として各事業を実施しています。

○保育所の種類：認可保育所（児童福祉法に基づいた児童福祉施設）

○園 名：千川保育園、北町保育園、桜堤保育園、東保育園、境南第2保育園、吉祥寺きらめき保育園

※各施設の概要は、資料1・5のとおり。

○保育理念：

- ・子どもの人格を尊重し、一人ひとりの子どもの最善の利益を第一に考えます。
- ・一人ひとりの子どもを大切に受け止め、健やかな成長、発達を支えます。
- ・保護者の方とより良い関係を築きながら、共に子どもたちの育ちを支え見守ります。
- ・他の子ども協会施設と連携を持ちながら、地域に開かれた保育園及びこども園として子育ての専門職の特性を生かし、地域子育て支援事業に積極的に取り組みます。
- ・園における職員のチームワークを大切に、専門職としての力量を高め、保育の質の向上を図ります。

○事業内容：保護者が就労や病気などの理由により子どもの保育にあたることができない場合に、子どもをお預かりし、保護者に代わり子どもを保育します。詳細は次の（1）～（4）のとおりです。

（1）保育事業

対 象	保護者が日中子どもの保育にあたることができない状況（法律上「保育を必要とする」状態）にあり、集団保育が可能な健康状態で、満3か月から就学始期5歳児までの子ども。 ※入所選考は、武蔵野市が実施します。
定 員	72～128名（園によって異なります）
基本保育時間	午前8時30分～午後4時30分
その他の保育時間	早朝保育：午前7時30分～8時30分 夕方保育：午後4時30分～6時30分 延長保育：午後6時31分～7時15分（平日のみ）（有料） 一時保育：午前9時～午後5時における希望時間による。 （北町保育園、桜堤保育園、境南第2保育園で実施） 障害児保育：基本保育時間と同じ
休 園 日	日曜、祝日、年末年始

利用者負担額	武蔵野市の条例によって定められ、武蔵野市が徴収します。所得及び必要とされる保育時間に応じて変わり、最高額は0歳未満月額79,000円、1・2歳児月額71,000円となります。3・4・5歳児については令和元年10月より無償となりました。
延長保育料	月額2,500円、日額500円
一時保育 利用料等	利用料 2時間まで1,000円、2～4時間2,000円、 4～6時間3,000円、6～8時間4,000円 給食費 300円 ・利用料について、1時間を超えて利用した場合、実際に利用した時間に10分に満たない端数が生じたときはこれを切り捨てる。 ・午後5時を超えて利用した場合、利用料に1,000円を加算した額を支払う。 ・取消料 500円
一時保育登録料	500円

## (2) 地域子育て支援事業

保育園近隣に在住の保護者らを対象に次の事業を行います。必要に応じて、オンラインを用いた講座や催しも実施します。

- ・「あかちゃんのひろば」（月1回程度）  
0歳児期のあかちゃんを子育てしている保護者が集い、保育士らが子育ての悩み相談に対応します。
- ・「プレママのひろば」（月1回程度）  
妊娠期の女性に対して出産後の具体的な子育てについてアドバイス・相談を行います。
- ・「園庭開放」  
園庭で自由に遊べる場を提供します。

## (3) 地域交流事業

近隣の小中学校や高校、大学との交流を行い、地域の人材の協力を得て実施するなど地域と連携した様々な健全な育成のための事業に取り組みます。

## (4) 地域型保育事業との連携

小規模保育事業や家庭的保育事業の施設に対して、各園の園庭開放や誕生会、季節の行事等への参加、また研修等への参加により保育内容の支援を行います。

## (5) その他

- ・子育てフェスティバル事業のサポート
- ・公立保育園及びその他子ども協会施設との人事交流

※各施設の基本理念・保育内容等は、資料5のとおり。

#### 4. 認定こども園に関する事業

保育と幼児教育、子育て支援の機能を併せ持つ認定こども園保育所型の認定・認可を受け、保育事業・子育て支援事業を実施しています。境こども園では保護者の就労の有無、形態などで区別することなく、子どもたちに保育・幼児教育を一体的に提供し、4、5歳児は1号認定と2号認定の子どもが一つのクラスで遊びや昼食などの生活をともにしています。

境こども園内の子育て支援ルーム「いこっと」では、専任職員を配置して市内在住の未就学の子どもと保護者が自由に遊びに来られる場を提供しています。

#### ○保育理念

※3. 認可保育所に関する事業と同じ。

#### (1) 保育事業

	1号認定	2号、3号認定
対 象	4歳児及び5歳児で集団保育が可能な健康状態である児童	保護者が日中子どもの保育にあたることができない状況（法律上「保育を必要とする」状態）にあり、集団保育が可能な健康状態で、満3か月から就学始期5歳児までの子ども。 ※入所選考は、武蔵野市が実施します。
入 園 料	なし	なし
定 員	46名	61名
基 本 保 育 時 間	平日：午前9時～午後2時	午前8時30分～午後4時30分
その他の保育時間	サポート保育 通常期：午前8時30分～9時 午後2時～5時 休業期：午前8時30分～午後5時	早朝保育：午前7時30分～8時30分 夕方保育：午後4時30分～6時30分 延長保育：午後6時31分～7時15分（有料） 障害児保育：基本保育時間と同じ
休 園 日	土・日曜、祝日、年末年始 春季・夏季・冬季に長期休業あり	日曜、祝日、年末年始
利 用 者 負 担 額	令和元年10月より無償となりました。	武蔵野市の条例に定められ、所得及び必要とされる保育時間に応じて変わります。最高額は、0歳未満月額79,000円、1・2歳児月額71,000円となります。3・4・5歳児については令和元年10月より無償となりました。 利用者が園に直接支払います。
延 長 保 育 料	—	月額2,500円、日額500円
サ ポ ー ト 保 育 料	通常期：午前8時30分～9時 100円 午後2時～5時 500円 休業期：午前8時30分～午後5時 800円	—

※基本理念・保育内容等は、資料6のとおり。



## (2) 子育て支援事業

子育て支援ルームいこっこの管理運営を行い、下記①～⑥の事業を実施します。

対 象：武蔵野市在住の未就学児と保護者

利用料金：無料

開館日時：月～土曜の午前9時～午後4時（祝日と年末年始は休館）

※境こども園の行事により臨時休館あり。

### ①ひろば事業

子育て中に気軽に集える身近な施設として室内開放、園庭開放を行い、来館者同士の交流を図ります。

### ②つどい事業

年齢別に親子遊びや交流、境こども園在園児との交流を行います。また、職員による救急法講習や離乳食講座、外部講師による講演会等を開催します。

### ③相談事業

育児や食事、健康について来館者からの相談に対応し、必要に応じて個別相談につなげます。

### ④情報提供事業

※8. (4) 参照

### ⑤地域交流事業

境こども園で実施する行事に参加する機会を設け、交流を行います。地域のボランティアスタッフによる読み聞かせ等の事業を行います。

### ⑥3歳児向け事業

年間を通して登録制で3歳児の親子向けに講座、園行事参加、クッキング、工作等の事業を行います。

※事業計画表は、資料7のとおり。

## (3) 地域型保育事業との連携

小規模保育事業や家庭的保育事業の施設に対して、園庭開放や誕生会、季節の行事等への参加、また研修等への参加により保育内容の支援を行います。

## (4) その他

当協会中期計画の取組みの一つとして、開園後からこれまでの保育・幼児教育の実践の検証を行います。

## 5. 地域子ども館事業

地域社会全体で子育てを支えるという考えに基づき、小学生の放課後等の安全な居場所を確保し、全児童対策の視点で子どもの健全育成を図る「あそべえ」と、授業の終了後に家庭において保護者の適切な監護を受けられない児童に対し、その安全を確保し、健全な育成を図る「学童クラブ」とを連携させ、「地域子ども館」として運営を行います。

今年度は当協会中期計画の取組みの一つとして、児童発達支援センターとの連携において、みどりのこども館通園部ウィズでの実地研修を行い、職員のスキルアップを図ります。

委託元：武蔵野市

施設名：一小地域子ども館、二小地域子ども館、三小地域子ども館、四小地域子ども館  
五小地域子ども館、大野田地域子ども館、境南地域子ども館、本宿地域子ども館  
千川地域子ども館、井之頭地域子ども館、関前南地域子ども館、桜野地域子ども館

※各施設の概要は、[資料1](#)のとおり。

### (1) あそべえ事業

市立小学校全12校で「教室開放」「校庭開放」「図書室開放」を実施します。小学校施設等を利用した放課後・土曜日等の子どもたちの安全な居場所作り、異年齢児童の交流を目的としています。

対象：開設小学校の在籍児童とその学区等に住む小学生（登録制）

利用時間：教室開放（通常期）午後1時～5時（延長は午後6時）  
（学校休業日等）午前9時～午後5時（延長は午後6時）

校庭開放（通常期）小学校始業前の1時間及び放課後～午後5時  
（学校休業日等）学校により時間帯が異なります。

※ 冬季期間は午後4時30分まで

図書室開放（水曜日）放課後～午後5時  
（土曜日）午前9時～正午、午後1時～5時  
（長期休業中）水曜日及び土曜日の午後1時～5時

休業日：日曜日、祝日、年末年始、その他学校行事等により臨時休業があります。

利用料金：無料

### (2) 学童クラブ事業

保護者の就労・就学・疾病・介護等で放課後帰宅しても監護にあたる人がいない児童を預かり、遊びを中心とした活動により児童の健全な育成を図ります。市立小学校全12校のそれぞれに学童クラブがあります（校内又は隣接）。

対象：市内在住の小学校（私立・国立等を含む）1～3年生（障害児は6年生まで）で、保護者が就労、疾病その他やむを得ない事情により昼間家庭にいないため、授業終了後に家庭において保護者の適切な監護を受けられないもの。

利用時間：（通常期）授業終了後～午後6時（延長育成は午後7時）  
（学校休業日等）午前8時～午後6時（延長育成は午後7時）

休業日：日曜日、祝日、年末年始

育成料：月額8,000円（2人目からは6,000円）

延長育成（要手続）は月額2,000円、日額500円

※入会受付・審査及び育成料の徴収は武蔵野市が実施します。

※平成27年度より学童クラブの対象は小学校全学年となりましたが、武蔵野市では、入会希望児童数の増加により希望者全員を受け入れることが困難であるため、当面の間は1年生から3年生（障害児は6年生）までを入会対象とします。

※各施設の事業計画表等は、[資料8](#)のとおり。

### （3）相談事業

児童及び保護者からの学校生活や子育てに関連する疑問や相談について職員が助言をします。

## 6. 研究・啓発事業

武蔵野市と協力しながら、子ども関連事業についてのモデル研究を行い、成果をガイドラインとして公表し、それを武蔵野市内の諸施設に普及できるよう、下記の啓発事業を行います。

### （1）保育サービス研究・啓発事業

市内の公立・民間のすべての認可保育所に共有する「武蔵野市保育のガイドライン」に基づき、研修等を行います。さらに、市で立ち上げた保育のガイドライン委員会保育部会に参加し、お互いの取り組みを共有することで保育の質を向上する取り組みを進めます。

また、市民の子育てを応援・啓発する事業として、毎年秋に行われている「武蔵野市子育てフェスティバル」に、子育て支援事業、保育事業の両部門で参加します。

### （2）幼児教育研究・啓発事業

保護者の就労の有無や形態に関わらず子どもたちが一緒に過ごす、市内唯一の認定こども園「境こども園」において、すべての幼児が共に育ち合う「のびのびとした遊びを大切にする保育」を実践する上でのさまざまな課題の整理、解決に取り組みます。特に、1号認定、2号認定共に保育を受ける4、5歳児保育におけるカリキュラム及び日課の研究や、多様な保護者がいる中での行事等保育への関わり方、参加のあり方ということも園特有の課題の解決を重点とします。また、乳児期から生活と遊びを通して心身の発達を促す養護と教育の実践や、現代は家庭や地域では経験しにくい異年齢とのふれ合いから得られる教育的効果の検証と研究にも取り組みます。

## 7. サービス連携事業

0123事業、おもちゃのぐるりん事業、認可保育所事業、認定こども園事業、地域子ども館事業の各職員が各施設に相互に出向き、人的・物的資源を共有及び活用しながら、サービスの質の向上、職員の資質・専門性の向上を図ります。

また、当協会中期計画で掲げている切れ目ない支援への取り組みについては、施設間の連携により、発達段階を踏まえた適切な支援を継続して行うことで強化を図っていきます。

- ・各施設間の連携を深めるために、相互の研修、イベント等への講師による参加をより進めます。
- ・施設間の情報共有、連携強化のため「施設長会議」を実施します。

## 8. 情報提供事業

### (1) 0123施設での情報提供

- ・ホームページでの情報提供
- ・施設内の掲示板にイベントスケジュールを掲示
- ・閲覧用の児童図書、子育て関連の図書・雑誌を図書コーナーや談話室に用意
- ・「0123だより」を館内及び関連施設で配布
- ・保育園、幼稚園、地域子育て支援団体の活動等の市内の子育て関連情報の提供
- ・館内で災害時の情報や先輩ママによるアドバイスを掲示
- ・施設内の情報交換掲示板で、リサイクル情報やサークル活動などについて情報交換する場を提供
- ・ツイッターを活用し、施設内の様子を随時情報提供

### (2) おもちゃのぐるりんでの情報提供

- ・ホームページでの情報提供
- ・出張ぐるりんでの情報提供
- ・施設内の掲示板にイベントスケジュールを掲示
- ・閲覧用の児童図書、子育て関連の図書・雑誌を用意
- ・保育園、幼稚園、地域子育て支援団体の活動等の市内の子育て関連情報の提供
- ・「おもちゃのぐるりんだより」を館内及び関連施設で配布
- ・ツイッターを活用し、施設内の様子を随時情報提供

### (3) 保育園での情報提供

- ・ホームページでの情報提供
- ・施設内の掲示板及び園だより等での情報提供
- ・壁新聞での情報提供
- ・ツイッターを活用し、施設内の様子を保護者に随時情報提供

### (4) 認定こども園での情報提供

- ・ホームページでの情報提供
- ・施設内の掲示板及び園だより等での情報提供
- ・壁新聞での情報提供
- ・ツイッターを活用し、施設内の様子を保護者に随時情報提供
- ・施設内の掲示板にイベントスケジュールのチラシを掲示
- ・「いこっとだより」を館内及び関連施設で配布
- ・いこっと内掲示板において市内子育て情報の提供や利用者同士の情報交換を行う。

### (5) 地域子ども館での情報提供

- ・ホームページでの情報提供
- ・あそべえだより及びクラブだより等での情報提供

## 1. 施設について（施設の基本情報及び規模）

## (1) 0123施設

	0123吉祥寺	0123はらっぱ
住 所	吉祥寺東町2-29-12	八幡町1-3-24
電 話 番 号	0422-20-3210	0422-56-3210
開 館 日	平成4年11月10日	平成13年5月5日
敷 地 面 積	661.52 m <sup>2</sup>	1,764.00 m <sup>2</sup>
建 築 面 積	296.18 m <sup>2</sup>	692.96 m <sup>2</sup>
延 床 面 積	522.76 m <sup>2</sup>	888.61 m <sup>2</sup>
所 有 者	武蔵野市	武蔵野市
市 の 担 当 部 署	武蔵野市子ども政策課	武蔵野市子ども政策課

## (2) おもちゃのぐるりん

	おもちゃのぐるりん
住 所	緑町2-6-8武蔵野緑町二丁目第3アパート1階 武蔵野市立みどりのこども館内
電 話	0422-37-2016
開 館 日	平成21年7月10日
延 床 面 積	71.41 m <sup>2</sup>
所 有 者	武蔵野市
指 定 管 理 者	社会福祉法人武蔵野
市 の 担 当 部 署	武蔵野市障害者福祉課

## (3) 認可保育所

	千川保育園	北町保育園
住 所	八幡町1-4-13	吉祥寺北町1-23-17
電 話	0422-51-8478	0422-21-6681
(公立時の開設日)	(昭和30年4月1日)	(昭和51年4月1日)
開 設 日	平成23年4月1日	平成23年4月1日
定 員	0歳   1歳   2歳   3歳   4歳   5歳   定員	0歳   1歳   2歳   3歳   4歳   5歳   定員
	3名   15名   18名   20名   20名   20名   96名	12名   20名   24名   24名   24名   24名   128名
建 築 構 造	鉄筋コンクリート2階建	鉄筋コンクリート2階建
敷 地 面 積	1,487.61 m <sup>2</sup>	2,062.75 m <sup>2</sup>
延 床 面 積	830.15 m <sup>2</sup>	1,448.20 m <sup>2</sup>
所 有 者	建物：公益財団法人武蔵野市子ども協会 土地：武蔵野市（無償貸与）	建物：公益財団法人武蔵野市子ども協会 土地：武蔵野市（無償貸与）
市 の 関 係 部 署	武蔵野市子ども育成課	武蔵野市子ども育成課

	桜堤保育園							東保育園						
住 所	桜堤 2-1-27							吉祥寺東町 3-28-3						
電 話	0422-52-4671							0422-21-2495						
(公立時の開設日)	(昭和37年 8月15日)							(昭和46年 6月1日)						
開 設 日	平成25年 4月1日							平成25年 4月1日						
定 員	0歳	1歳	2歳	3歳	4歳	5歳	定員	0歳	1歳	2歳	3歳	4歳	5歳	定員
	3名	15名	18名	20名	20名	20名	96名	3名	5名	12名	15名	20名	20名	75名
建 築 構 造	鉄筋コンクリート2階建							鉄筋コンクリート2階建						
敷 地 面 積	1,929.38㎡							1,216.381㎡						
延 床 面 積	862.22㎡							570.43㎡						
所 有 者	建物：公益財団法人武蔵野市子ども協会 土地：独立行政法人都市再生機構（借地契約）							建物：公益財団法人武蔵野市子ども協会 土地：武蔵野市（無償貸与）						
市の関係部署	武蔵野市子ども育成課							武蔵野市子ども育成課						

	境南第2保育園							吉祥寺きらめき保育園						
住 所	境南町 2-20-17							吉祥寺南町 3-8-15						
電 話	0422-32-8167							0422-26-7723						
(公立時の開設日)	(昭和53年 4月1日)							令和2年 4月1日						
開 設 日	平成25年 4月1日													
定 員	0歳	1歳	2歳	3歳	4歳	5歳	定員	0歳	1歳	2歳	3歳	4歳	5歳	定員
	6名	10名	12名	15名	20名	20名	83名	3名	5名	10名	18名	18名	18名	72名
建 築 構 造	鉄筋コンクリート2階建							鉄筋コンクリート1階建						
敷 地 面 積	1,154.00㎡							1,430.14㎡						
延 床 面 積	732.47㎡							498.23㎡						
所 有 者	建物：公益財団法人武蔵野市子ども協会 土地：武蔵野市（無償貸与）							建物：公益財団法人武蔵野市子ども協会 土地：武蔵野市（無償貸与）						
市の関係部署	武蔵野市子ども育成課							武蔵野市子ども育成課						

(4) 認定こども園

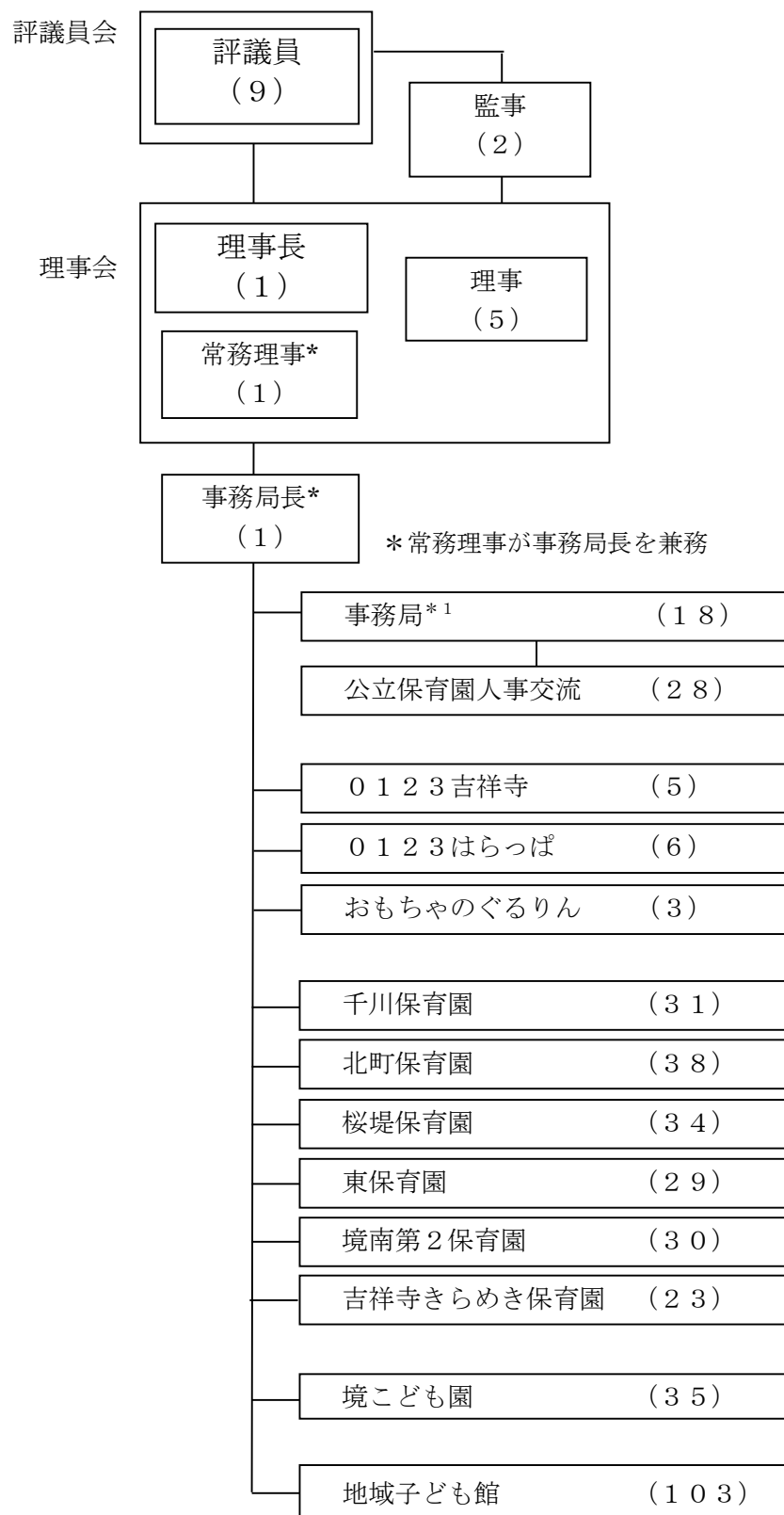
	境こども園												
住 所	境 4-11-6												
電 話	0422-53-2312												
(認可外)	(平成25年 4月1日)												
開 設 日	平成25年 12月1日												
内 容	2号認定・3号認定							1号認定			いこっと		
定 員	0歳	1歳	2歳	3歳	4歳	5歳	定員	4歳	5歳	定員	市内在住の未就 学児と保護者		
	3名	10名	12名	12名	12名	12名	61名	23名	23名	46名			
建 築 構 造	鉄筋コンクリート2階建												
敷 地 面 積	2,214.03㎡												
延 床 面 積	1,627.09㎡												
所 有 者	建物：公益財団法人武蔵野市子ども協会、土地：武蔵野市（無償貸与）												
市の関係部署	武蔵野市子ども育成課												

## (5) 地域子ども館

施設の名称	施設の所在地	あそべえ				学童クラブ					
		電話	開設日	建物の構造	延床面積 (㎡)	電話	開設日		延床面積 (㎡)	定員 (人)	建物の構造
一小地域子ども館	吉祥寺本町 4-17-16	0422-22-1425	平成15年10月3日	鉄骨造2階建	147.5	0422-21-3225	昭和49年10月21日	第一	105.35	33	鉄骨造2階建
								第二	127.7	37	鉄骨造2階建
								第三	115.425	37	鉄骨造2階建
								第四	115.425	37	鉄骨造2階建
								合計	463.9	144	
二小地域子ども館	境4-2-15	0422-51-4897	平成15年10月3日	鉄筋コンクリート4階建	60	0422-51-5815	昭和54年4月7日	第一	165.18	65	鉄筋コンクリート4階建
								第二	60	30	〃
								合計	225.18	95	
三小地域子ども館	吉祥寺南町 2-35-6	0422-72-3910	平成14年10月4日	鉄骨造2階建	84	0422-45-5323	昭和41年7月15日	東	98	35	鉄骨造2階建
								西	78	35	鉄筋コンクリート2階建
								合計	176	70	
四小地域子ども館	吉祥寺北町 2-4-5	0422-22-1504	平成15年10月3日	鉄筋コンクリート4階建	94	0422-22-4398	昭和54年4月23日	第一	90	40	鉄筋コンクリート4階建
								第二	90	40	〃
								合計	180	80	
五小地域子ども館	関前 3-2-20	0422-51-5291	平成15年10月3日	鉄筋コンクリート3階建	60	0422-53-3740	昭和39年3月3日	第一	104	45	鉄筋コンクリート3階建
								第二	65	35	〃
								第三	70.3	40	鉄筋コンクリート2階建
								合計	239.3	120	
大野田地域子ども館	吉祥寺北町 4-11-37	0422-51-0786	平成16年10月2日	鉄筋コンクリート2階建	128	0422-54-1900	昭和42年11月27日	第一	99.39	45	鉄筋コンクリート2階建
								第二	99.39	45	〃
								第三	67	30	鉄筋コンクリート4階建
								合計	265.78	120	
境南地域子ども館	境南町 2-27-27	0422-32-3404	平成14年10月4日	鉄筋コンクリート4階建	188	0422-31-4588	昭和47年5月10日	第一ばら	109.49	43	鉄骨造平屋
								第一あじさい	109.49	42	〃
								第二	83	40	鉄筋コンクリート4階建
								合計	301.98	125	
本宿地域子ども館	吉祥寺東町 4-1-9	0422-22-4724	平成15年10月3日	鉄筋コンクリート4階建	60	0422-21-6555	昭和55年4月8日	第一	122.9	104	鉄筋コンクリート4階建
								第二	61.5	58	鉄筋コンクリート4階建
								合計	122.9	55	
千川地域子ども館	八幡町 3-5-25	0422-51-5764	平成16年10月2日	鉄筋コンクリート3階建	144	0422-53-2248	昭和51年7月26日	第一	110.4	40	鉄筋コンクリート2階建
								第二	54	25	〃
								合計	164.4	65	
井之頭地域子ども館	吉祥寺本町 3-27-19	0422-51-7193	平成14年10月4日	鉄筋コンクリート4階建	161	0422-54-9333	昭和56年4月1日	第一	115.23	48	鉄筋コンクリート4階建
								第二	86.85	40	〃
								第三	73	32	〃
								第四	55	30	鉄筋コンクリート2階建
								合計	330.08	150	
関前南地域子ども館	関前 3-37-26	0422-55-0129	平成15年10月3日	鉄筋コンクリート3階建	71	0422-53-4551	昭和59年4月1日	第一	81.47	30	鉄骨造2階建
								第二	124.3	40	鉄骨造平屋
								合計	205.77	70	
桜野地域子ども館	桜堤 1-8-19	0422-53-4772	平成16年10月2日	鉄筋コンクリート3階建	56	0422-53-3404	昭和42年1月23日	第一A	71	40	鉄筋コンクリート3階建
								第一B	74	40	〃
								第一C	92	40	〃
								第二	200	70	〃
								合計	437	190	

・所有者 :すべて武蔵野市  
・市の関係部署 :すべて武蔵野市児童青少年課

## 2. 子ども協会の組織及び体制



( ) 内について、令和3年3月1日現在の配置人数で嘱託職員を含む。

\* 1 桜堤児童館への出向職員を含む。



評議員 9名

区分	氏名	職業・所属等
評議員	安藤 真洋	社会福祉法人武蔵野理事長
評議員	河邊 貴子	聖心女子大学教授
評議員	北島 博史	武蔵野市青少年問題協議会千川地区委員会委員長
評議員	小見山 葉子	前武蔵野市立0123はらっぱ園長
評議員	田島 信元	白百合女子大学教授
評議員	長谷川 延子	元武蔵野市立保育園園長
評議員	松田 恵示	東京学芸大学副学長
評議員	米山 俊三	元武蔵野市立境南小学校長
評議員	渡邊 一衛	武蔵野市教育委員

理事 7名

区分	氏名	職業・所属等
理事長	三澤 和宏	公益財団法人武蔵野市子ども協会理事長
常務理事	大杉 洋	公益財団法人武蔵野市子ども協会事務局長（兼任）
理事	勝又 隆二	武蔵野市子ども家庭部長
理事	高木 京子	元武蔵野市立保育園園長
理事	松田 妙子	NPO法人せたがや子育てネット代表理事
理事	榎田 二三子	武蔵野大学教授
理事	飯野 幸	武蔵野市立0123吉祥寺園長

監事 2名

区分	氏名	職業・所属等
監事	南條 和行	前公益財団法人武蔵野生涯学習振興事業団理事長
監事	田村 豪司	あすか会計事務所（税理士）

※職業・所属等は、令和3年3月1日現在のものです。

職員数（アルバイト・パートを除く） 384名

※令和3年3月1日現在

事業所名	正規職員		嘱託職員	再雇用職員	計
	協会職員	市派遣職員			
事務局	8名 <sup>*1</sup>	8名 <sup>*2</sup>	3名		19名
0123吉祥寺	4名		1名		5名
0123はらっぱ	4名		2名		6名
おもちゃのぐるりん	2名		1名		3名
地域子ども館	51名	1名	49名	2名	103名
千川保育園	21名	5名	5名		31名
北町保育園	23名	6名	9名		38名
桜堤保育園	21名	6名	7名		34名
東保育園	15名	8名	6名		29名
境南第2保育園	18名	5名	7名		30名
吉祥寺きらめき保育園	14名	4名	5名		23名
境こども園	22名	6名	7名		35名
公立保育園人事交流	28名				28名
計	231名	49名	102名	2名	384名
	280名				

\*1 桜堤児童館への出向職員を含む。

\*2 事務局長を含む。

令和3年度 0123吉祥寺 事業計画表

資料2

事業内容		方法及び実施月												
ひろば事業	わいわいタイム	原則毎日	従来と形を変えて実施:ピアノでBGM・手遊び曲。利用者は集まらずにそれぞれ参加。集まりが可能になる時期まで「わいわいタイム」という名称は使わない。											
	誕生日のつどい	随時	誕生日の申し出ごとに誕生日カードを配布。手形・足型をとる。バースディングの提供。集まりが可能になる時期まで「誕生日のつどい」という名称は使わない。											
	わらべうたの会	原則月1回	先着順で8組。											
	うたとピアノの会	原則月1回	利用者はそれぞれの場で楽しむ。集まらず、歌わない、BGMとして楽しむ時間とする。											
	おはなしタイム	不定期	先着順で定員を設定して実施。不定期・1回20分、定員を大きく超えた場合は2回行う。											
	ボランティアによるお楽しみイベント	不定期	状況により実施を検討する。											
	季節の会	各季節の行事ごと	ポスター・HP・Twitterで周知。季節にちなんだ遊び、または工作。常に手作り品の見本と材料をプレイルームに置いておき、自由に作れるように設定する場合もある。											
	さんきちの店	原則毎日	リサイクル品提供の「さんきちの店」を原則毎日開催。											
	イベント	未定	状況により実施を検討する。実施の場合は定員制(申込み)、およびオンラインで行う。											
測定の日	随時	日程を決めずに、ひろば内で随時個別対応/年齢別ひろばで実施。												
ひろばボランティアによるひろばの見守り	随時													
つどい事業	0歳ひろば	原則月2回・午前	月2回・申込制(定員8組)											
	ともだちみつけ	原則月1回・午後	月1回・学習室で自由参加/対象は全対象年齢											
	1歳ひろば	原則月1回・午前	月1回(申込が多ければ入れ替え制で1日に2回実施)、申込制(定員7~8組)											
	2歳・3歳ひろば	原則月1回・午前	月1回(申込が多ければ入れ替え制で1日に2回実施)、申込制(定員7~8組)											
	講師による講座(年齢別ひろば)	年2回		6月◎						11月末◎				
0123講座	年5回	講演会・乳幼児救急法講習会・幼児安全法講習会・食事講座・子育て談話室の5講座をまとめた総称。年間でタイムリーな内容を検討し実施。リアルとオンラインの検討を併用する。託児は状況で検討。												
		5月◎講演会	7月◎談話室					10月◎安全法	12月◎食事	2月◎談話室				
相談事業	スタッフが受ける相談(ひろば)	随時												
	●スタッフと子育てトーク	随時	申込制(当日申込可)、希望者はひろばでスタッフが子どもの見守り。											
	個人面談	随時	託児ができるようになってからの実施を検討。設定日時(30分×2コマ/1日)での利用申し込みを受け付ける。											
	ハッピータイム	月2回	4月◎	5月◎	6月◎	7月◎	8月◎	9月◎	10月◎	11月◎	12月◎	1月◎	2月◎	3月◎
食・なんでも相談	原則月1回	月1回・申込制・託児無・部屋貸し切りにて実施。												
☆先輩ママと語ろう!	年3回	託児ができない状況の期間は、時間内に学習室で先輩ママが待機をし、利用者が相談に立ち寄り形で実施。												
			6月◎				9月◎						3月初◎	
情報提供事業	掲示板や図書による情報提供	随時												
	利用者同士の情報交換掲示板	随時												
	地域・先輩ママとの情報交換掲示板	随時	「幼稚園と保育園のひとこと自慢」など、利用者および先輩ママなどから利用者への情報提供を促進する。											
	0123吉祥寺だよりの発行	偶数月・年6回*HP掲載	4月◎		6月◎		8月◎		10月◎		12月◎		2月◎	
	ホームページによる情報提供	随時												
	Twitterによる情報提供	随時												
	オンラインによる情報提供	①原則隔月 ②未定	①「ようこそ子育てひろばへ」の実施(0123はらっぱとの共同開催) ②「保育園ってどんなところ?」等、他施設との共同開催事業を検討。											
			5月◎		7月◎		9月◎	10月◎				1月◎		3月◎
地域連携事業	0123吉祥寺まつり	年1回	密にならない状況下での開催を検討する。(11月6日・土)											
	0123×地域	随時	利用者、先輩ママ、地域の方を中心とした催しを行う。親子同室、人数制限を行うなど、状況に応じた工夫をする。											
	* 吉祥寺東おもちゃ病院	随時	修理を希望する利用者の申し出があれば随時受け取り、おもちゃドクターに連絡。修理後0123吉祥寺に届けられる。カルテ、修理後の手紙により地域ボランティアスタッフと利用者を繋ぐ。											
	☆先輩ママが関わる活動	随時												
	* ボランティアが関わる活動	随時	状況により再開予定。											
	学生の受け入れ(小学生~大学生)	随時	状況に応じながら、小学生のボランティアを積極的に受け入れる。											
	●発達に課題がある親子への支援	未定	4月◎	5月◎	以降検討後実施									
	●利用者支援担当者会議	年6回	4月◎		6月◎		8月◎			11月◎		1月◎		3月◎
	●子育てひろばネットワーク会議【協力】	年2回						9月◎					2月◎	
	●子育てひろばおでかけマップの発行	年2回	4月◎						10月◎					
	●コミセン親子ひろば	各コミセン月1回	◎	◎	◎	◎	◎	◎	◎	◎	◎	◎	◎	◎
	●ふたごみつごのつどい	月1回	◎	◎	◎	◎	◎	◎	◎	◎	◎	◎	◎	◎
	●子育てフェスティバル【協力】	年1回							10月◎					
	●子育てひろばボランティア養成講座【協力】	年2回			6月◎								2月◎	
●子育てひろばボランティア交流会【協力】	年4回			6月◎				9月◎		12月◎			3月◎	
●子育てひろばスタッフ研修【協力】	年1回							9月◎						
子育て支援サポーターが主に関わる仕事 ● ボランティアが関わる事業 * 先輩ママが関わる事業 ☆ 園長会 ★ 0123合同会議 ▲ アンケートの実施 ◆		★	★ ▲	★	★	★	★ ▲	★	★	★ ▲	★	★ ◆	★ ▲	

令和3年度 武蔵野市立0123はらっば 事業計画表

資料3

事業内容		方法及び実施月																						
ひろば事業	わいわいタイム	原則毎日	CD等での体操など、親子が各々の場所に参加できるような形で実施。																					
	*誕生日のつどい	随時	誕生日カードの配布 手形スタンプの実施。																					
	*童謡を歌おう!	随時	ボランティアによるピアノ演奏のみを行い、利用者は自由に遊びながら聴く。状況により、利用者参加型の童謡の会に戻すことを検討する。																					
	*ボランティアによるお楽しみイベント	状況により実施を検討				9月 おはなし3days				12月 冬のお楽しみ会														
	*季節の催し	状況により実施を検討	5月 こどもの日	6月 とうもろこしもぎ	7月 セタ	8月 水遊び1~31	9月 お月見・泥んこ遊び	10月 絵の具遊び	11月 落ち葉プール			1月 お正月あそびの会	2月 節分	3月 ひなまつり										
	*はらっばマーケット	原則毎日	リサイクル0123を「はらっばマーケット」の名称に変更し、原則毎日実施。スタッフ体制や他事業の状況により中止。																					
	人形劇/コンサートなどのイベント	未定	状況により実施を検討。実施の場合は、定員制+オンライン配信での方法を検討。																					
	*ひろばボランティアによるひろばの見守り	随時	状況が落ち着いてからの再開を検討。																					
	スタッフによる食育タイム	季節ごと随時	はらっばFARMと連動させた活動として実施。																					
	*はらっばカフェ	月1回	状況が落ち着いてからの再開を検討。																					
つどい事業	*0歳ひろば	毎週月曜日/午後	申込制5組 講師の日は「0歳ひろば~講師の日」として1回実施。																					
	*1歳ひろば	月1回/午前	申込制5組 申込状況によっては同日で2部制にする。講師の日は「1歳ひろば~講師の日」として年1回実施。																					
	*2歳・3歳ひろば	月1回/午前	申込制8組 申込状況によっては同日で2部制にする。講師の日は「2歳3歳ひろば~講師の日」として年1回実施。																					
	年齢別ひろば~講師の日	年3回				7月 1歳◎				10月 0歳◎				12月 2歳3歳◎										
	0歳ひろばプラス	未定	令和2年度の実施状況を見て実施回数・実施日等を検討。																					
	0123講座	年5回	講演会・乳幼児救急法講習会・幼児安全法講習会・食事講座・子育て談話室の5講座をまとめた総称。年間でタイムリーな内容を検討し実施。リアルとオンラインの併用を検討する。託児は状況で検討。																					
*フォト講座	年2回	状況により講師と方法を検討する。																						
相談事業	スタッフが受ける相談(ひろば)	随時																						
	●スタッフと子育てトーク	個人面談	随時	申込制(当日申込可)。希望者はひろばでスタッフが子どもの見守り。																				
		ハッピータイム	月2回	託児ができるようになってからの実施を検討。設定日時(30分×2コマ/1日)での利用申し込みを受け付ける。																				
	*食・なんでも相談(ひろば)	原則月1回	4月 ◎	5月 ◎	6月 ◎	7月 ◎	8月 ◎	9月 ◎	10月 ◎	11月 ◎	12月 ◎	1月 ◎	2月 ◎	3月 ◎										
	*先輩ママと語ろう!	年3回	託児ができない状況下、多目的室等で先輩ママに待機してもらい、質問がある方が自由に立ち寄る形式での実施を検討。																					
情報提供事業	掲示板や図書による情報提供	随時																						
	利用者同士の情報交換掲示板	随時																						
	0123はらっばだよりの発行	偶数月・年6回*HP掲載	4月 ◎				6月 ◎				8月 ◎				10月 ◎				12月 ◎			2月 ◎		
	ホームページによる情報提供	随時																						
	Twitterによる情報提供	随時																						
	オンラインによる情報提供	①原則隔月 ②未定	①「ようこそ子育てひろばへ」の実施(0123吉祥寺との共同開催)。②「保育園ってどんなところ?」等、他施設との共同開催事業を検討。																					
	*Q&A利用者×先輩ママ	随時				5月 ◎				7月 ◎				9月 ◎				10月 ◎				1月 ◎		
地域連携事業	*0123はらっばまつり	年1回	状況により実施方法を検討する【5月中の実施】																					
	0123×地域	随時	状況により再開を検討。親子同室、申込制で行える内容の検討。																					
	*先輩ママがかかわる活動	随時																						
	*ボランティアがかかわる活動	随時	状況により再開を検討。																					
	学生の受け入れ(小学生~大学生)	随時	状況により受け入れを検討。																					
	●発達に課題がある親子への支援	未定	実施方法を検討後、開始。																					
	●利用者支援担当者会議【参加】	年6回	4月 ◎				6月 ◎				8月 ◎				11月 ◎				1月 ◎			3月 ◎		
	●子育てひろばネットワーク会議【協力】	年2回								9月 ◎							2月 ◎							
	●子育てひろばおでかけマップの発行	年2回	4月 ◎								10月 ◎													
	●コミセン親子ひろば(吉祥寺東・第4月曜/開前・第4水曜/録前:第4木曜)	各コミセン月1回	◎	◎	◎	◎	◎	◎	◎	◎	◎	◎	◎	◎	◎	◎	◎	◎	◎					
	●ふたごみつごのつどい	月1回	◎	◎	◎	◎	◎	◎	◎	◎	◎	◎	◎	◎	◎	◎	◎	◎	◎					
●子育てフェスティバル【協力】	年1回								10月 ◎															
●子育てひろばボランティア養成講座【協力】	年2回								6月 ◎							2月 ◎								
●子育てひろばボランティア交流会【協力】	年4回								6月 ◎				9月 ◎				12月 ◎			3月 ◎				
●子育てひろばスタッフ研修【協力】	年1回								9月 ◎															
子育て支援サポーターが主に関わる仕事 ● ボランティアが関わる事業 * 先輩ママが関わる事業 ☆ 園長会 ★ 0123合同会議 ▲ アンケートの実施 ◆			★	★ ▲	★	★	★	★ ▲	★	★	★ ▲	★	★ ◆	★ ▲										

令和3年度 おもちゃのぐるりん 事業計画表

資料4

事業内容		開催日数	4月	5月	6月	7月	8月	9月	10月	11月	12月	1月	2月	3月
遊び場事業	☆手作りおもちゃ	(キット配布or月1回1週間)	○	○	○	○	○	○	○	○	○	○	○	○
	カブトムシの部屋開放	(土曜日)	○	○	○	○	○	○	○	○	○	○	○	○
	★水遊び	(夏季)				○	○							
イベント事業	☆特別企画	(随時)		母の日	父の日								節分	ひなまつり
	畑(種まき、収穫等)	(随時)	○					○						
	☆手作りファースト・トイ	(年4回)	○			○			○		○			
	★ワークショップ	(年3回)												
	みどりのこども館まつり	(年1回)				○								
	おもちゃ病院	(第4土曜日)	○	○	○	○	○	○	○	○	○	○	○	○
	☆初めまして♪ぐるりん	(年2回)	○						○					
★ボランティアによる絵本ライブ	(随時)													
貸出し事業	おもちゃの貸出し	(水・土曜日)	○	○	○	○	○	○	○	○	○	○	○	○
相談事業	スタッフの相談	(随時)												
	☆ハビット×ぐるりん	(年4回)		○				○				○		
	★こども館の看護師と話そう	(年2回)				○				○				
地域交流事業	出張ぐるりん	(月1回程度)	○	○	○	○		○	○	○	○	○	○	○
	らびっとひろば	(月1回)	○	○	○	○	○	○	○	○	○	○	○	○
	市内他施設・他機関との連絡	(随時)												
情報提供	ぐるりんだよりの発行	(偶数月)	○		○		○		○		○		○	
	ホームページ・ツイッターによる情報提供	(随時)												
	掲示板や図書、カタログによる情報提供	(随時)												
その他	★ランチタイム	(12時~13時半)	○	○	○	○	○	○	○	○	○	○	○	○
	避難訓練(こども館合同)	(年2回)						○				○(救急法)		○
	モニタリング調査、アンケートの実施					←→								

★状況により実施予定 ☆状況により従来の実施方法を再開予定

# 千川保育園

所在地	八幡町1-4-13
T E L	0422-51-8478
F A X	0422-51-8445
開設年月日	(市開設当初：昭和30年4月1日) 平成23年4月1日
敷地面積	1,487.61㎡
延床面積	830.15㎡
構造	鉄筋コンクリート2階建

## 【開園時間】

月曜～金曜	7:30～19:15 (18:31～延長保育含む。)
土曜	7:30～18:30

※ 月齢・年齢によって、利用できる時間が異なります。  
※ 実際の保育時間は、保育園と相談のうえで決定します。

## 【利用可能サービス】

産休明け保育	無し
一時保育	無し
延長保育	18:31～19:15 月額2500円/日額500円 満1歳から利用可
地域子育て支援	園庭開放、あかちゃんのひろば等
障害児保育	概ね2人まで 原則 8:30～16:30

## 【保育方針】

### 《園目標》

- ・子どもが安心して生活し遊び、喜んで通える保育園
- ・保護者が、安心して子どもを預けられる保育園
- ・地域とつながり、ともにある保育園
- ・職員と保護者がともに学び合い、育ちあう保育園

### 《保育目標》

- ・健康で生き生きとした子ども
- ・意欲的に生活し、遊べる子ども
- ・感性豊かな子ども
- ・自分の思いを表現し、仲間とともにやり遂げたことを喜べる子ども

## 【主な年間行事】

4月	入園式・子どもの日集会
5月	遠足(4、5歳)
6月	じゃがいも掘り、お楽しみ会(5歳)
7月	七夕まつり
8月	プール遊び
9月	警戒宣言に伴う引き取り訓練 夏まつり(父母会主催)
10月	運動会、遠足(3～5歳)、さつまいも掘り
11月	焼いも、いも汁
2月	豆まき 発表会(5歳)
3月	ひな祭り、お別れ遠足(5歳) お別れ会、卒園式、進級式



## 【定員】

クラス	定員
0歳	3
1歳	15
2歳	18
3歳	20
4歳	20
5歳	20
合計	96

## 【職員数】

職員	人数
園長	1
副園長	1
保育士	19
栄養士	1
調理	3
用務	1
保健師・看護師	1
事務	1
合計	28

## 【一日の時程表】

0歳児	1・2歳児	3・4・5歳児
月齢に応じた個々のカリキュラム	7:30 早朝保育	7:30 早朝保育
	8:30 クラス別保育	8:30 クラス別保育
	9:15 おやつ	
	11:00 給食	11:30 給食、うがい
	12:00 午睡 ※順次	12:30 午睡 ※順次
	14:30 めざめ	14:30 起床
	15:30 おやつ、あそび	15:30 おやつ、あそび
	16:30 夕方保育	16:30 夕方保育
	18:30 夕方保育終了	18:30 夕方保育終了
	19:15 延長保育終了	19:15 延長保育終了

※土曜日は、18:30で終了

体重測定	毎月1回
身長測定	年3回(5月・10月・2月)他、誕生月に1回
胸囲測定	年2回(5月・10月)
内科健診	毎月1回
歯科検診	年2回
眼科、耳鼻科検診、視力検査(3歳以上)	年1回
歯みがき指導	年1回
その他・・・	
誕生会、避難訓練	毎月1回 観劇：1回
弁当持ち散歩	3歳以上年1回
クラス父母懇談会	年2～3回 保育参観(参加)
全体保護者会議	親子で遊ぼう会
給食試食会(離乳食も含む)	年2回
個人面談	は必要に応じて行います。
地域活動(地域コミセン文化祭参加、中学生ボランティア受入れ)	
地域子育て支援事業(園庭開放、あかちゃんのひろば、一緒に遊ぼう)	

# 北町保育園

所在地	吉祥寺北町 1-23-17
T E L	0422-21-6681
F A X	0422-21-6682
開設年月日	(市開設当初：昭和51年4月1日) 平成23年4月1日
敷地面積	2062.75 m <sup>2</sup>
延床面積	1448.20 m <sup>2</sup>
構造	鉄筋コンクリート2階建

## 【開園時間】

月曜～金曜	7:30～19:15 (18:31～延長保育含む。)
土曜	7:30～18:30

※ 月齢・年齢によって、利用できる時間が異なります。  
※ 実際の保育時間は、保育園と相談のうえで決定します。

## 【利用可能サービス】

産休明け保育	無し
一時保育	9:00～17:00 時間により料金は異なる
延長保育	18:31～19:15 月額2500円/日額500円 満1歳から利用可
地域子育て支援	園庭開放、プレママのひろば あかちゃんのひろば等
障害児保育	概ね2人まで 原則 8:30～16:30

## 【保育方針】

- 《園目標》  
・みんなが居心地よく、楽しい保育園  
《保育目標》  
・健康な子ども  
・自分が好きな子ども  
・意欲的な子ども  
・思いやりのある子ども

## 【主な年間行事】

4月	入園式、子どもの日集会
5月	春の遠足(4・5歳)
6月	じゃがいも掘り、お楽しみ会(5歳)
7月	七夕まつり
8月	プール遊び
9月	警戒宣言に伴う引き取り訓練 夏まつり(父母会主催)
10月	秋の遠足(3～5歳) 運動会
11月	芋汁作り(3～5歳)
12月	ごっこあそび
1月	お正月あそび
2月	豆まき 発表会
3月	ひな祭り、お別れ遠足(5歳)、卒園式



## 【定員】

クラス	定員
0歳	12
1歳	20
2歳	24
3歳	24
4歳	24
5歳	24
合計	128

## 【職員数】

職員	人数
園長	1
副園長	1
保育士	23
栄養士	1
調理	3
用務	1
保健師・看護師	1
事務	1
合計	32

## 【一日の日程表】

0歳児	1・2歳児	3・4・5歳児
月齢に応じた個々のカリキュラム	7:30 早朝保育	7:30 早朝保育
	8:30 登園	8:30 登園
	9:00 おやつ、朝の会	9:00 朝の会、設定保育
	9:30 設定保育	
	11:00 給食	11:30 給食、うがい
	12:00 午睡	12:00 給食、うがい
	14:30 めざめ	13:00 休息
	15:15 おやつ	14:30 めざめ
	16:30 夕方保育	15:30 おやつ、あそび
	16:30 夕方保育	
	18:30 夕方保育終了	18:30 夕方保育終了
	19:15 延長保育終了	19:15 延長保育終了

※土曜日は、18:30で終了

体重測定	毎月1回
身長測定	年3回(5月・10月・2月)
胸囲測定	年2回(5月・10月)
内科健診	毎月1回
歯科検診	年2回
眼科、耳鼻科検診	年1回
視力検査(3歳以上)	年1回
歯みがき指導	年1回
その他に・・・	
	誕生会、避難訓練：毎月1回
	クラス父母懇談会：年2～3回 保育参観(参加)
	給食試食会(離乳食も含む)：年1回以上
	個人面談、家庭訪問等は必要に応じ行います
	地域子育て支援事業(園庭開放、プレママのひろば、あかちゃんのひろば/一時保育)

# 桜堤保育園

所在地	桜堤 2-1-27
T E L	0422-52-4671
F A X	0422-52-4689
開設年月日	(市開設当初：昭和 37 年 8 月 15 日) 平成 25 年 4 月 1 日
敷地面積	1,929.38 m <sup>2</sup>
延床面積	862.22 m <sup>2</sup>
構造	鉄筋コンクリート 2 階建

## 【開園時間】

月曜～金曜	7:30～19:15 (18:31～延長保育含む。)
土曜	7:30～18:30

※ 月齢・年齢によって、利用できる時間が異なります。  
※ 実際の保育時間は、保育園と相談のうえで決定します。

## 【利用可能サービス】

産休明け保育	無し
一時保育	9:00～17:00 時間により料金は異なる
延長保育	18:31～19:15 月額 2,500 円 / 日額 500 円 満 1 歳から利用可
地域子育て支援	園庭開放、あかちゃんのひろば等
障害児保育	概ね 2 人まで 原則 8:30～16:30

## 【保育方針】

《園目標》  
・子ども・保護者・職員が安心して過ごせる保育園  
・地域とつながり子育ての輪が広がる保育園

《保育目標》  
・心も身体も健康な子ども  
・自分らしさを発揮し、自分で考え自分で行動できる子ども  
・興味・関心を広げ、感じる気持ちを育み、表現できる子ども  
・仲間との生活を楽しみ友だちの思いに心を寄せられる子ども

## 【主な年間行事】

4月	入園式
5月	春の遠足(4・5歳)、こいのぼり集会
6月	じゃがいも掘り、お楽しみ会(5歳)
7月	七夕まつり
8月	プール遊び
9月	警戒宣言に伴う引き取り訓練 秋まつり(父母会主催)
10月	秋の遠足(3～5歳)、運動会
11月	芋汁作り(3～5歳)
12月	ごっこ遊び、冬のおたのしみ会
1月	お正月あそび、人形劇観劇会
2月	豆まき、発表会(5歳)
3月	ひな祭り、お別れ遠足(5歳) お別れ会、卒園式・進級式



## 【定員】

クラス	定員
0歳	3
1歳	15
2歳	18
3歳	20
4歳	20
5歳	20
合計	96

## 【職員数】

職員	人数
園長	1
副園長	1
保育士	21
栄養士	1
調理	3
用務	1
保健師・看護師	1
事務	1
合計	30

## 【一日のし程表】

0歳児	1・2歳児	3・4・5歳児
月齢に応じた個々のカリキュラム	7:30 早朝保育	7:30 早朝保育
	8:30 クラス別保育	8:30 異年齢保育
	9:15 おやつ	～クラス別保育
	11:15 給食	11:30 給食
	12:00 午睡	12:30 午睡
	14:30 起床	14:30 起床
	15:30 おやつ、あそび	15:30 おやつ、あそび
	16:30 夕方保育	16:30 夕方保育
	18:30 夕方保育終了	18:30 夕方保育終了
	19:15 延長保育終了	19:15 延長保育終了

※土曜日は、18:30 で終了

体重測定	毎月 1 回
身長測定	年 3 回 (5 月・10 月・2 月)
胸囲測定	年 2 回 (5 月・10 月)
内科健診	毎月 1 回
歯科検診	年 2 回
眼科、耳鼻科検診	年 1 回 (6 月～7 月)
視力検査(3 歳以上)	年 1 回
歯みがき指導	年 1 回
その他に・・・	
	誕生会、避難訓練：毎月 1 回
	弁当持ち散歩(3 歳以上)：年 1 回
	クラス懇談会：年 2～3 回
	給食試食会(離乳食も含む) 年 2 回
	地域子育て支援事業(園庭開放・あかちゃんのひろばなど)
	個人面談、保育参観等は必要に応じ行います。

# 東保育園

所在地	吉祥寺東町3-28-3
T E L	0422-21-2495
F A X	0422-21-2496
開設年月日	(市開設当初:昭和46年6月1日) 平成25年4月1日
敷地面積	1,216.381㎡
延床面積	570.43㎡
構造	鉄筋コンクリート2階建



## 【開園時間】

月曜～金曜	7:30～19:15 (18:31～延長保育含む。)
土曜	7:30～18:30

※ 月齢・年齢によって、利用できる時間が異なります。  
 ※ 実際の保育時間は、保育園と相談のうえで決定します。

## 【利用可能サービス】

産休明け保育	無し
一時保育	無し
延長保育	18:31～19:15 月額2,500円/日額500円 満1歳から利用可
地域子育て支援	園庭開放、あかちゃんのひろば等
障害児保育	概ね2人まで 原則 8:30～16:30

## 【保育方針】

《園目標》	・ みんなが安全に安心して過ごせる保育園
《保育目標》	・ 健康でいきいき遊べる子ども ・ 自分で感じ考える子ども ・ 自分の思いを表現できる子ども ・ 仲間を大切にする子ども

## 【主な年間行事】

4月	入園式
5月	春の遠足、こどもの日集会
6月	5歳お楽しみ会
7月	七夕、プール遊び
8月	プール遊び
9月	警戒宣言に伴う引き取り訓練 夏祭り(父母会主催)
10月	秋の遠足(3～5歳)、運動会
11月	いも汁
12月	ごっこ遊び
1月	観劇会
2月	豆まき、発表会(5歳)
3月	お別れ会、お別れ遠足(5歳) 卒園式、進級式

## 【定員】

クラス	定員
0歳	3
1歳	5
2歳	12
3歳	15
4歳	20
5歳	20
合計	75

## 【職員数】

職員	人数
園長	1
副園長	1
保育士	15
栄養士	1
調理	3
用務	1
保健師・看護師	1
事務	1
合計	24

## 【一日のタイム表】

0歳児	1・2歳児	3・4・5歳児
月齢に応じた個々のカリキュラム	7:30 早朝保育	7:30 早朝保育
	8:30 クラス別保育	8:30 クラス別保育
	9:15 おやつ	
	11:15 給食	11:45 給食、歯磨き
	12:00 午睡	12:45 午睡
	14:30 めざめ	14:30 めざめ
	15:15 おやつ、あそび	15:30 おやつ、あそび
	16:30 夕方保育	16:30 夕方保育
	18:30 夕方保育終了	18:30 夕方保育終了
	19:15 延長保育終了	19:15 延長保育終了

※土曜日は、18:30で終了

体重測定	毎月1回
身長測定	年3回(5月・10月・2月)
胸囲測定	年2回(5月・10月)
内科健診	毎月1回
歯科検診	年2回
眼科、耳鼻科検診	年1回
視力検査(3歳以上)	年1回
歯みがき指導	年1回(3歳以上)
その他に・・・	誕生会、避難訓練:毎月1回 遠足・弁当持ち散歩(3歳以上) クラス懇談会:年2～3回 給食試食会(離乳食も含む):年2回 保育参観 地域子育て支援事業(園庭開放、あかちゃんのひろば、一緒に遊ぼう)



# 境南第2保育園

所在地	境南町2-20-17
T E L	0422-32-8167
F A X	0422-32-8168
開設年月日	(市開設当初:昭和53年4月1日) 平成25年4月1日
敷地面積	1,154.00㎡
延床面積	732.47㎡
構造	鉄筋コンクリート2階建

## 【開園時間】

月曜～金曜	7:30～19:15 (18:31～延長保育含む。)
土曜	7:30～18:30

※ 月齢・年齢によって、利用できる時間が異なります。  
※ 実際の保育時間は、保育園と相談のうえで決定します。

## 【利用可能サービス】

産休明け保育	無し
一時保育	9:00～17:00 時間により料金は異なる
延長保育	18:31～19:15 月額2,500円/日額500円 満1歳から利用可
地域子育て支援	園庭開放、あかちゃんのひろば等
障害児保育	概ね2人まで 原則 8:30～16:30

## 【保育方針】

### 《園目標》

・子ども達の中に愛される実感や人への信頼感を育み、子どもも保護者も働く私達も、そして地域で子育てしている人達もホッと安心して育ちあえる保育園。

### 《保育目標》

- ・健康でいきいきした子ども
- ・主体的に遊べる子ども
- ・感性豊かな子ども
- ・自分の思いを出し、仲間を大切にできる子ども

## 【主な年間行事】

4月	入園式
5月	春の遠足(4・5歳)、子どもの日集会
6月	じゃがいも掘り(幼児)、お楽しみ会(5歳)
7月	七夕、プール遊び
8月	プール遊び
9月	警戒宣言に伴う引き取り訓練
10月	運動会、秋の遠足(3～5歳)
11月	いも汁
12月	ごっこ遊び
1月	観劇会
2月	豆まき、発表会(5歳)
3月	ひな祭り、お別れ遠足(5歳) 卒園式、お別れ会



## 【定員】

クラス	定員
0歳	6
1歳	10
2歳	12
3歳	15
4歳	20
5歳	20
合計	83

## 【職員数】

職員	人数
園長	1
副園長	1
保育士	19
栄養士	1
調理	3
用務	1
保健師・看護師	1
事務	1
合計	28

## 【一日の時程表】

0歳児	1・2歳児	3・4・5歳児
月齢に応じた個々のカリキュラム	7:30 早朝保育	7:30 早朝保育
	8:30 登園、クラス別保育	8:30 登園
	9:15 おやつ	9:00 クラス別保育
	11:00 給食	11:30 給食、うがい、歯みがき
	12:00 午睡	13:00 午睡
	14:30 起床	14:30 起床
	15:30 おやつ、あそび	15:30 おやつ、あそび
	16:30 夕方保育	16:30 夕方保育
	18:30 夕方保育終了	18:30 夕方保育終了
	19:15 延長保育終了	19:15 延長保育終了

※土曜日は、18:30で終了

体重測定	毎月1回
身長測定	年3回(5月・10月・2月)
胸囲測定	年2回(5月・10月)
内科健診	毎月1回
歯科検診	年2回
眼科、耳鼻科検診	年1回
視力検査(3歳以上)	年1回
歯みがき指導(3歳以上)	年1回
その他・・・	
誕生会、避難訓練	毎月1回
弁当持ち散歩(3歳以上)	年1回
クラス父母懇談会	年2回
給食試食会(離乳食も含む)	年3回
保育参観(随時)	
夏まつり(父母会主催)	
地域子育て支援事業(園庭開放、あかちゃんのひろば、プレママのひろば)	

# 吉祥寺きらめき保育園

設置・運営	公益財団法人武蔵野市子ども協会
所在地	吉祥寺南町3-8-15
アクセス	JR吉祥寺駅より徒歩12分
T E L	0422-26-7723
F A X	0422-24-7252
開設年月日	令和2年4月1日
敷地面積	1,430.14㎡
延床面積	498.23㎡
構造	鉄筋コンクリート造平屋建



## 【開園時間】

月曜～金曜	7:30～19:15 (18:31～延長保育含む。)
土曜	7:30～18:30

※ 月齢・年齢によって、利用できる時間が異なります。  
 ※ 実際の保育時間は、保育園と相談のうえで決定します。

## 【利用可能サービス】

産休明け保育	無し
一時保育	無し
延長保育	18:31～19:15 月額2,500円/日額500円 満1歳から利用可
地域子育て支援	あかちゃんのひろば等
障害児保育	概ね2人まで 原則 8:30～16:30

## 【保育方針】

- 《園目標》
- 子どもも大人も安心して過ごせる保育園
- 《保育目標》
- 健康な子ども
  - 主体的に行動できる子ども
  - 感性豊かな子ども
  - 自分も仲間も大切にできる子ども

## 【主な年間行事】

4月	入園式
5月	こいのぼり集会
6月	プール遊び
9月	警戒宣言に伴う引き取り訓練
10月	秋の遠足(3歳)、運動会
12月	ごっこ遊び
2月	豆まき
3月	進級式

## 【定員】

クラス	定員
0歳	3
1歳	5
2歳	10
3歳	18
4歳	18
5歳	18
合計	72

## 【職員数】

職員	人数
園長	1
副園長	1
保育士	15
栄養士	1
調理師	3
保健師・看護師	1
用務	1
事務	1
合計	24

\* 令和3年度は5歳児の募集なし。

## 【一日のタイム表】

	0歳児	1・2歳児	3・4・5歳児
月齢に応じた個々のカリキュラム	7:30	早朝保育	7:30 早朝保育
	8:30	登園、クラス別保育	8:30 登園
	9:15	おやつ	9:00 クラス別保育
	11:15	給食	11:30 給食
	12:00	午睡	12:30 午睡
	14:30	めざめ	14:30 めざめ
	15:15	おやつ	15:30 おやつ
	16:30	夕方保育	16:30 夕方保育
	18:30	夕方保育終了	18:30 夕方保育終了
19:15	延長保育終了	19:15 延長保育終了	

※土曜日は、18:30で終了

体重測定	毎月1回
身長測定	毎月1回
胸囲測定	年2回(5月・10月)
内科健診	毎月1回
歯科検診	年2回
眼科、耳鼻科検診	年1回
視力検査(3歳以上)	年1回
歯みがき指導(3歳以上)	年1回
その他・・・	
	誕生会、避難訓練：毎月1回
	弁当持ち散歩(3歳以上)：年1回
	クラス父母懇談会：年2回
	給食試食会(離乳食も含む)：年1～2回
	保育参観(随時)
	地域子育て支援事業(あかちゃんのひろば、プレママのひろば等)

# 認定こども園 境こども園

類 型	認定こども園保育所型
所 在 地	境4-11-6
開設年月日	(認可外:平成25年4月1日) 平成25年12月1日
敷地面積	2,214.03㎡
延床面積	1,627.09㎡
構 造	鉄筋コンクリート2階建

## 【境こども園とは】

市内初の認定こども園として平成25年に開園しました。保護者の就労の有無や形態にかかわらず、就学前の子どもに適切な教育・保育を一体的に行うとともに、地域における子育て支援事業も実施します。

## 【開園時間】

1号認定	月曜～金曜	9:00～14:00
2号認定	月曜～金曜	7:30～19:15 (18:31～延長保育含む。)
3号認定	土曜	7:30～18:30

※月齢・年齢によって利用できる時間が異なります。  
※実際の保育時間は、園と相談のうえで決定します。

## 【利用可能サービス】

1号認定	サポート保育	通常期 8:30～9:00 100円 14:00～17:00 500円 休業期 8:30～17:00 800円
2号認定 3号認定	産休明け保育	無し
	一時保育	無し
	延長保育	18:31～19:15 月額2,500円/日額500円 満1歳から利用可
	障害児保育	概ね2人まで原則 8:30～16:30

## 【基本理念・保育目標】

### 《基本理念》

- 境こども園に集うすべての子どもたちに、保育、幼児教育を一体的に保障し、『のびのびとした遊びを大切に保育』を実施し、子どもたちの心と体の健やかな成長をめざします
- 保護者、園、地域の人々がともに手をつなぎ、地域の子育てを家庭を支援することをおし、武蔵野市の子育て文化の継承、発展をめざします
- 緑豊かな武蔵野の自然を大切に、地域の人々が心地よく安心して集える園をめざします

### 《保育目標》

- 健康で生き生きと意欲的に生活する子ども
- 感じる心を土台に豊かに表現する子ども
- 友だちと遊び、共に生活することを喜び楽しむ子ども
- 人や自然との触れ合いをおし、自分もまわりの人も大切に思う子ども

## 【一日のタイムスケジュール】

0歳	1, 2歳	3歳児	時間	4, 5歳児 2, 3号認定	1号認定
～ 早 朝 保 育 ～			7:30	～早朝保育～	
			8:30		サポート保育
			9:00		
個別の日課で過ごします 遊び ミルク 離乳食 睡眠	遊び(園庭 散歩、室内) 食食 昼寝 遊び おやつ	遊び(園庭、 散歩、室内) 食食 昼寝 遊び おやつ	12:00	4, 5歳児は、1号認定、2号認定の子どもと一緒に活動します。(遊び、一斉活動、食食など) 午後は、降園する子、引き続き保育を受ける子に分かれます。	
			14:00	昼寝または 室内遊び	サポート保育
夕方保育 睡眠・遊び	～夕方保育～ 遊び		15:00	～夕方保育～ 遊び	
	延長保育		16:30		
			17:00		
			18:30	延長保育	
			19:15		



境こども園内の子育て支援ルームいこっとでは様々な子育て支援事業を行っています。

対象：武蔵野市在住の未就学児と保護者  
開館日時：月～土（祝日・年末年始を除く）

利用料：無料

実施事業：ひろば事業、つどい事業、相談事業、情報提供事業、地域交流事業、3歳児向け事業

## 【定員】

クラス	2, 3号	1号	合計
0歳	3		3
1歳	10		10
2歳	12		12
3歳	12		12
4歳	12	23	35
5歳	12	23	35
合計	61	46	107

## 【職員数】

職員	人数
園長	1
副園長	2
保育士・教諭	17
栄養士	1
調理	3
用務	1
保健師・看護師	1
子育て支援	3
事務	2
合計	31

令和3年度 子育て支援ルーム「いこっと」 事業計画表

資料7

<p>◎子育て中に気軽に集える身近な施設として、お互いの顔がわかり、利用者同士の温かなコミュニケーションが生まれる場とする。 ◎子どもが主体的にじっくり遊べ、また様々な年齢の子ども達が関わりを持ちながら過ごせる場とする。 ◎境こども園の中の子育て支援施設として、気軽に相談できる場として機能していく。</p>			
利用者とのかわり	相談	遊びの提供	情報提供
<ul style="list-style-type: none"> <li>●どの利用者に対しても公平に関わり、名前を覚えて一人一人丁寧に声をかけていく。</li> <li>●いつ来ても清潔で安心して過ごせるような、温かな雰囲気大切に作る。</li> <li>●それぞれの利用者の子育て観を尊重しながら、一人一人の保護者の気持ちに添った援助を行う。</li> <li>●子どもの成長を保護者とともに喜び、共感する。</li> <li>●利用者同士がつながりをもてるような声をかけていく。</li> <li>●子育てに不安や悩みを感じている親に対して丁寧な関わりを持つ。</li> <li>●境こども園の様子を利用者が感じとれる機会を設ける。</li> </ul>	<ul style="list-style-type: none"> <li>●気軽に話しかけやすい雰囲気作りを心がけ、会話ややり取りを大切にしていく。</li> <li>●利用者の悩みや不安、小さな心配に耳を傾け、必要に応じて相談に乗り、信頼してもらえる関係を作っていく。</li> <li>●職員一人で抱え込まないように、境こども園の職員間で相談内容を共有していく。また、一貫した対応が出来るように対応の仕方についても共通理解していく。</li> <li>●他施設との連携が必要な場合には境こども園の職員と相談し状況に応じて対応する。</li> <li>●支援が必要な親子については、継続して接し続けるように記録を残す。</li> </ul> <p>☆子どもの発達についても知識を持って利用者と同様に研修等にも積極的に参加していく。</p>	<ul style="list-style-type: none"> <li>●年齢差の大きな「ひろば」となるので、玩具の清潔・安全には十分注意を払い、共有スペースならではの最低限のルールや、年齢に合った玩具の使い方を具体的に伝えていく。</li> <li>●様々な年齢の子どもにあった玩具の設定に心がける。パーツの小さい玩具等は子どもの手の届かない所に設置する。</li> <li>●定期的に玩具の入れ替えを行い、遊びに来る楽しみを感じられるようにする。また、手作り玩具の制作を計画的に行う。</li> <li>●「ひろば」で子どもの遊ぶ様子を観察し、必要に応じて遊びの提供を行う。</li> <li>●季節を感じられるような装飾や遊び、絵本を提供する。</li> <li>●境こども園の子ども達と関わりを持てる活動を展開し、家庭保育の親が同年代の子ども達の成長を見られる機会を提供する。(つどい・園庭開放・園行事等)</li> <li>●手作り玩具の作り方を提供していく</li> </ul>	<ul style="list-style-type: none"> <li>●子育てに役立つような情報の提供を心がける。</li> <li>●掲示物の見やすい掲示を心がける。</li> <li>●境こども園で提供している情報について把握し、必要に応じて利用者に提供していく。</li> <li>●職員が市内の子育て関連施設について把握し、利用者に適切な情報を提供できるようにしていく。ひろばネットワーク会議で知り合った近隣施設の方との情報共有も積極的に行っていく。</li> <li>●新規利用につながるような便りの配布を行う。また、プレママ・プレパパへの動き掛けもしていく。</li> </ul>

事業内容			4月	5月	6月	7月	8月	9月	10月	11月	12月	1月	2月	3月	
ひろば事業	いこっとタイム	毎日11:15~11:30	◎	◎	◎	◎	◎	◎	◎	◎	◎	◎	◎	◎	
	園庭開放	月~金	◎	◎	◎	◎	—	◎	◎	◎	◎	◎	◎	◎	
	身体測定	0歳コース実施日		◎	◎	◎	—	◎	◎	◎	◎	◎	◎	◎	
	ひろばおたのしみイベント	不定期				七夕			お月見		クリスマス		節分	ひなまつり	
つどい事業	年齢別親子講座														
	0歳コース (coco ココ)	原則毎月1回		◎	◎	◎	—	◎	◎	◎	◎	◎	◎	◎	
	1歳コース (ico イコ)	原則毎月1回	◎	◎	◎	◎	—	◎	◎	1歳担任	◎	講師	◎	◎	
	2歳コース (nico ニコ)	原則毎月1回	◎	◎	◎	◎	—	◎	◎	2歳児とリズム	講師	◎	講師	◎	◎
	プレママ・プレパパと赤ちゃんのひろば	0歳コースに参加		◎	◎	◎	◎	—	◎	◎	◎	◎	◎	◎	
	育児講座														
救急法講習	毎年2回				◎					◎					
離乳食講座	毎年2回								◎				◎		
ワークショップ	毎年1回									◎					
相談事業	いこっと職員による育児相談全般(食事相談・健康相談含む)	随時													
	栄養士による食事相談	偶数月原則第4火曜日	◎		◎			◎		◎		◎		◎	
	保育者による育児相談	不定期											◎		
情報提供事業	掲示板や図書による情報提供	随時													
	市内子育て情報の提供	随時													
	ホームページによる情報提供	随時													
	いこっとだよりの発行	偶数月1日発行	1		1		1		1		1		1		
地域交流事業	境こども園の行事への参加	避難訓練	◎	◎	◎	◎	◎	◎	◎	◎	◎	◎	◎	◎	
		季節の行事				七夕(笹送り)			運動会	のびすく展	観劇会		節分		
		おはなし会		◎		◎		◎		◎		◎		◎	
		ミニライブ	◎	◎	◎	◎	◎	◎	◎	◎	◎	◎	◎	◎	
	市内他施設・他機関との連携	随時													
園見学	不定期														
3歳児事業(りんご組)	毎月2~3回不定期	◎	◎	◎	◎	—	◎	◎	◎	◎	◎	◎	◎		
その他															

## 令和3年度 地域子ども館 事業計画表

(令和3年3月10日現在)

## 【職員数】

	一小	二小	三小	四小	五小	大野田	境南	本宿	千川	井之頭	関前南	桜野	合計
地域子ども館館長	1	1	1	1	1	1	1	1	1	1	1	1	12
学童支援員	9	6	5	5	6	9	7	6	3	6	5	10	77
あそべえチーフ	1	1	1	1	1	1	1	1	1	1	1	1	12
合計	11	8	7	7	8	11	9	8	5	8	7	12	101

※産育休者は含めない配置人数。学童支援員にはフリー支援員6名を含む。

## 【定員】

	一小	二小	三小	四小	五小	大野田	境南	本宿	千川	井之頭	関前南	桜野	合計
学童クラブ	144	95	70	80	120	120	125	90	65	150	70	190	1,319

## 【1日の時程表】

学校の授業がある日

あそべえ		学童クラブ
◎ 教室開放 午後1時～5時(延長は午後6時)	授業終了	登所 宿題、室内遊び、工作等 あそべえ(教室・校庭開放、図書室開放<水曜日>)
◎ 校庭開放 早朝 午前7時15分～8時15分 放課後～午後5時 ※ 冬季期間は午後4時30分まで。	15:30	おやつ 宿題、室内遊び、工作等 あそべえ(教室・校庭開放、図書室開放<水曜日>)
◎ 図書室開放(水曜日) 放課後～午後5時	16:30	宿題、読書、片づけ、帰りの会
	17:00	5時帰り児童帰宅 室内遊び、読書等
	18:00	6時帰り児童帰宅 延長育成(室内で静かに過ごします)
	19:00	7時帰り児童帰宅

学校の授業がない日(土曜日、市立小学校の三季休業日、振替休業日等)

あそべえ		学童クラブ
◎ 教室開放 午前9時～午後5時(延長は午後6時)	8:00	開所 登所、室内遊び等
◎ 校庭開放 学校により時間帯が異なります。 ※ 冬季期間は午後4時30分まで。	9:00	朝の会
	10:30	学習時間
◎ 図書室開放 土曜日:午前9時～正午 午後1時～5時 三季休業日:水曜日及び土曜日の 午後1時～5時	12:00	自由遊び 昼食
	13:00	* 以下、学校の授業がある日と同じ。
	↓	* 夏休みはお昼寝があります。
	19:00	

## 一 小地域子ども館

### 【年間目標】

すべての就学児童が放課後の時間を安全に安心して過ごせる放課後の居場所として整備する。学校・保護者・地域・関係機関との協力・連携をはかり、子どもの育ちや保護者の子育ての支援・サポートをする。また、その中で子ども達の『生きる力』を育む。

### 【主な年間行事】

	あそべえ	学童クラブ
4月		入会式
5月	★ おはなし会(毎月第1水曜日)	保護者会①、家族の日
6月	第1回 わくわくあそべえ	
7月	避難訓練	保護者会②・避難訓練
8月	工作イベント・水遊び	夏休みお楽しみ会
9月	★ 昔遊びイベント①	個人面談
10月	昔遊びイベント②	あそびリンピック・ハロウィン
11月	避難訓練	保護者会③・避難訓練
12月	第2回 わくわくあそべえ・冬のお楽しみ会	冬のお楽しみ会
1月	★ 新年子ども会(どんど焼き・昔遊び)	
2月	避難訓練(学校と合同訓練)	保護者会④・避難訓練(学校と合同訓練)
3月		進級を祝う会、お別れ遠足

★は推進会議実施月

## 二 小地域子ども館

### 【年間目標】

生き生きとした子ども達の笑顔がいつも見られる安らぎの居場所となるよう、また、子どもが社会性を育めるよう、全スタッフで支援・サポートしていく。

### 【主な年間行事】

	あそべえ	学童クラブ
4月	★	入会式、歓迎会、保護者会①
5月	安全講習	
6月		
7月	★避難訓練	避難訓練、保護者会②
8月	親子工作体験教室	夏まつり
9月	ポッチャ練習会	
10月	創作スポーツ体験教室	ハロウィンパーティー
11月	避難訓練	避難訓練、保護者会③、将棋トーナメント、ドッチボール大会
12月	★あそべえカーニバル	おたのしみ会
1月	けん玉であそぼ	むかしあそび大会
2月		保護者会④
3月	★マンカラ大会	卒会式

★は推進会議実施月

### 三小地域子ども館

#### 【年間目標】

児童が安心、安全に過ごせる場にする。

児童が自主性、社会性を高め、仲間と遊び合う楽しさを享受できる場にする。

#### 【主な年間行事】

	あそべえ	学童クラブ
4月	★	入会式
5月		保護者会①
6月	★合同避難訓練①	合同避難訓練①
7月	南町カーニバルイベント(協力)、夏休みラジオ体操	保護者会②
8月	夏休みラジオ体操	夏祭り
9月	★スペシャルイベント	
10月		ハロウィンイベント、1年生個人面談
11月	合同避難訓練②	合同避難訓練② 遠足
12月	★スペシャルイベント	お楽しみ会
1月	どんど焼き・昔あそび(協力)	お正月あそび大会、百人一首大会
2月	★チェス大会	保護者会③
3月		卒会・進級を祝う会

★は推進会議実施月

### 四小地域子ども館

#### 【年間目標】

互いに支え合う地域子ども館となるために～ つながる・挑戦する・工夫する

#### 【主な年間行事】

	あそべえ	学童クラブ
4月	★ ※	☆入会式
5月	★ ※	☆保護者会①
6月	エコフォーラム ※(大会形式)	☆避難訓練
7月	※	☆保護者会②
8月	水あそび ※	☆夏休みさよなら会・水あそび
9月	けん玉教室 ※(ハロウィン工作) 学校と合同避難訓練	☆けん玉教室・学校と合同避難訓練
10月	★コミセン文化祭出展 ※	☆コミセン文化祭出展・遠足・ハロウィン2館交流会
11月	学童合同避難訓練 ※(大会形式)	☆あそべえ合同避難訓練・保護者会③
12月	子ども委員会主催クリスマス会 ※(クリスマス工作)	☆お楽しみ会
1月	★昔あそび大会(3日間) ※	☆避難訓練・昔遊び大会(3日間)
2月	※	☆保護者会④・入会説明会
3月	★ ※(大会形式)	☆卒会式・ナーシングホーム訪問

★は推進会議実施月

※は工作ウィーク

☆は誕生会実施

## 五小地域子ども館

### 【年間目標】

職員の安全管理意識を高め、学校・地域と連携して子どもたちが安心できる居場所とする。友達との関わりを通して、遊びあう楽しさを実感できる子ども館を目指す。

### 【主な年間行事】

	あそべえ	学童クラブ
4月		入会式
5月	★	保護者会①
6月	★	
7月	水あそび大会、紙しばいと短冊づくり	保護者会②
8月	夏休みスペシャル工作	夏祭り
9月		
10月	マンカラ大会	ハロウィンパーティ
11月	★けん玉であそぼう	遠足
12月	もちつき大会、クリスマスイベント	個人面談、お楽しみ会
1月	★紙しばいと絵馬づくり	お正月あそび月間
2月	バドミントン大会、絵手紙教室	保護者会③、新入会説明会
3月	★	卒会式

★は推進会議実施月

## 大野田地域子ども館

### 【年間目標】

安全に楽しくあそび活動する中で、個性や多様性を認め育ち合える地域子ども館を目指す。

### 【主な年間行事】

	あそべえ	学童クラブ
4月	★	入会式
5月	★	保護者会①
6月	★わくわく昆虫教室、どうぶつ将棋教室	
7月	★マンカラ大会、たたき染め	保護者会②
8月	夏祭り（学童と合同）	夏祭り
9月	★スポーツチャンバラ教室	
10月	★あそべえ記念日、避難訓練	ハロウィンイベント
11月	★マジックショーとワークショップ	遠足
12月	★こども忘年会	個人面談、クリスマスお楽しみ会
1月	★どんど焼きとむかしあそび	
2月	★ゲーム広場	保護者会③、新入会説明会
3月	★マンカラ大会	進級を祝う会(卒会式)

★は推進会議実施月



## 境南地域子ども館

### 【年間目標】

児童が放課後の時間を、安心して過ごせる居場所を整備し、あそびを通して仲間づくりの大切さを学べるように、地域子ども館でサポートできる体制を整える。

### 【主な年間行事】

	あそべえ	学童クラブ
4月		歓迎会
5月		保護者会①
6月	★お楽しみ会（子ども委員会）	家族の日工作
7月	マンカラ大会、七夕祭り、マヨ鉄砲戦争	保護者会②、夏工作
8月	夏まつり（学童イベントに参加）	夏まつり
9月	おたのしみイベント	けんだま月間
10月	★子ども委員会のイベント	ハロウィンパーティー
11月	やきいも大会・オセロ大会	保護者会③
12月	むさしの・こどもエコフォーラム、書写書道体験	お楽しみ会
1月	どんど焼き（お手伝い）	昔遊び大会
2月	★卓球大会、事故対応訓練	保護者会④、入会説明会
3月	避難訓練	卒会式、お別れ遠足

★は推進会議実施月

## 本宿地域子ども館

### 【年間目標】

子どもが友だちと遊ぶ楽しさを知り、様々な経験をして成長できる安心な居場所にする。

### 【主な年間行事】

	あそべえ	学童クラブ
4月		入会式
5月	★	保護者会①
6月	ダンゴムシ迷路	避難訓練
7月		保護者会②
8月	夏祭り（学童と合同）	夏祭り（お店屋さんごっこ）、水あそび
9月		
10月	★	個人面談
11月	マンカラ週間	
12月	防災訓練	お楽しみ会、防災訓練、冬の工作
1月		
2月	昔遊び週間	保護者会③
3月	★	新入会児童説明 3年生お別れ会

★は推進会議実施月

## 千川地域子ども館

### 【年間目標】

子どもが笑顔で元気に楽しく遊べる、安心・安全な居場所とし、生活や遊びを通して、社会性を身に付けられるようにする。保護者の信頼を得られるよう常に努力する。

### 【主な年間行事】

	あそべえ	学童クラブ
4月	あそべえ学童合同安全教室	歓迎会、あそべえ学童合同安全教室、避難訓練
5月	★ザリガニ釣り・卓球教室	保護者会①、避難訓練
6月	むさしの・こどもエコフォーラム・卓球教室	避難訓練
7月	図書館イベント・卓球教室	保護者会②、避難訓練
8月		お楽しみ会、避難訓練
9月	★卓球教室・あそべえ学童合同遊びリンピック、あそべえ学童合同避難訓練	あそべえ学童合同遊びリンピック、あそべえ学童合同避難訓練
10月	ピオトーイベント・卓球教室	ハロウィンイベント、避難訓練
11月	卓球教室・マンカラ大会	保護者会③、避難訓練
12月	わんぱく相撲千川場所、クリスマス会・卓球教室	お楽しみ会、避難訓練
1月	どんど焼き（むかし遊び）、卓球大会（1・2・3年の部）・こどもエコフォーラム	かるた遊び、避難訓練
2月	イベント、卓球大会（4・5・6年の部）	保護者会④・新入会児説明会、避難訓練
3月	★あそべえ学童合同避難訓練	あそべえ学童合同避難訓練、進級を祝う会、遠足

★は推進会議実施月

## 井之頭地域子ども館

### 【年間目標】

児童が安心して放課後を過ごし、さまざまな遊びや活動を通して社会性を身につけるとともに、自立の力と自己表現力を育む。

### 【主な年間行事】

	あそべえ	学童クラブ	
4月		入会式、保護者会①	
5月	★あそべえウェルカムイベント		
6月	合同避難訓練①	保護者会②、合同避難訓練①	
7月	★七夕会(おはなし会)		
8月	井之頭GT(ゲームタイム) 全6回	夏のお楽しみ会	
9月	★井之頭まつり(共催) 合同避難訓練②	合同避難訓練② けん玉教室	
10月	あそべえハロウィン	昔遊びゲーム大会	
11月	オリエンテーリングゲーム	保護者会③ 遠足	
12月	あそべえクリスマス会	冬のお楽しみ会	
1月	★新年子ども会(共催)	卓球教室 百人一首大会	
2月	節分の会 科学あそび 合同避難訓練③		保護者会④ 新入会児説明会 合同避難訓練③
3月	★あそべえお楽しみステージ		進級を祝う会

★は推進会議実施月

## 関前南地域子ども館

### 【年間目標】

子ども自ら行きたいと思える安心安全な場所であり、様々な人と関わり、やりたいことを見つけられる、子どもの安らぎの居場所にする。

### 【主な年間行事】

	あそべえ	学童クラブ
4月		入会式
5月	★	保護者会①
6月	ピースドール	避難訓練
7月	エコフォーラム、水遊び	保護者会②
8月	関八まつり	夏祭り
9月	避難訓練	避難訓練
10月	★グラウンドゴルフ大会	ハロウィンイベント
11月		保護者会③
12月	クリスマス工作、子ども委員イベント	お楽しみ会
1月	どんど焼き、合同ドッジボール大会	お正月あそび大会、合同ドッジボール大会
2月	ホワイトイーグル安全教室、避難訓練	保護者会④、新入会説明会、避難訓練
3月	★	卒会式、お別れ遠足（徒歩圏内）

★は推進会議実施月

## 桜野地域子ども館

### 【年間目標】

子ども達が、安心・安全で、主体的に育つよう、できることの最善を尽くす。  
子ども達はもちろん、保護者も職員も学校も地域の方々関わって良かったと感じられる子ども館にする。

### 【主な年間行事】

	あそべえ	学童クラブ
4月	毎月の工作（4月～翌3月まで）	
5月	★	入会式（新入生歓迎会） 保護者会①
6月	あそべえ校庭遊びイベント	
7月	避難訓練（あそべえ・学童クラブ合同）	保護者会②（夏休み説明会・新規入会児のみ） 避難訓練
8月		夏休みイベント（水遊び・夏休み工作等）
9月		個人面談（9月～12月）
10月	★	ハロウィンイベント
11月	地域子ども館イベント（子ども委員）	
12月	避難訓練（あそべえ・学童クラブ合同）	お楽しみ会・ベーゴマ大会・避難訓練
1月	どんど焼き（共催）	百人一首大会（予選・決勝）
2月	★ソープアレンジメント	保護者会③ 入会説明会
3月	避難訓練（あそべえ・学童クラブ合同）	卒所式（進級を祝う会）春の遠足 避難訓練

★は推進会議実施月

