

# 長野市(北八幡排水区)内水ハザードマップ

命を守る最善の行動をとりましょう

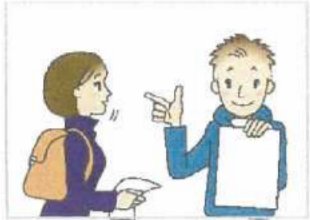
## ハザードマップの使い方

ハザードマップがあるだけでは、『いざ避難!』という時に円滑に避難できない可能性があります。ハザードマップに書いてある情報を参考にして、各自で災害への備えをしてください。



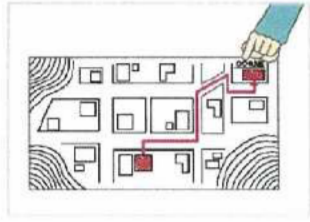
### ①自宅の位置を確認する

まず、自宅の位置に印をつけましょう。



### ②浸水想定区域を確認する

水害による被害が想定される範囲(浸水想定区域)は、色分けされ、示されています。危険な場所を確認してください。



### ③避難する場所を確認する

避難には、指定緊急避難場所や安全な親戚・知人宅、ホテル・旅館等への立退き避難、安全な自宅等の上階等へ移動する屋内安全確保があります。普段からどう行動するか決めておきましょう。



### ④安全な避難経路を考える

最寄の避難場所(③で決めた場所)までの避難経路を考え、書き込んでおきましょう。できるだけ「浸水による危険な場所」「土砂災害の危険な場所」を避けて設定しましょう。



### ⑤災害時の対応のしかたを話し合う

「自宅周辺の危険箇所」、「避難場所」、「避難経路」、そして「避難のしかた」について、家族やご近所の方とあらかじめ話し合ってください。危険が迫った時、自ら避難できるようにしておくことが重要です。また、援護が必要な方の避難支援や避難の手段などについて、話し合っておくことも重要です。



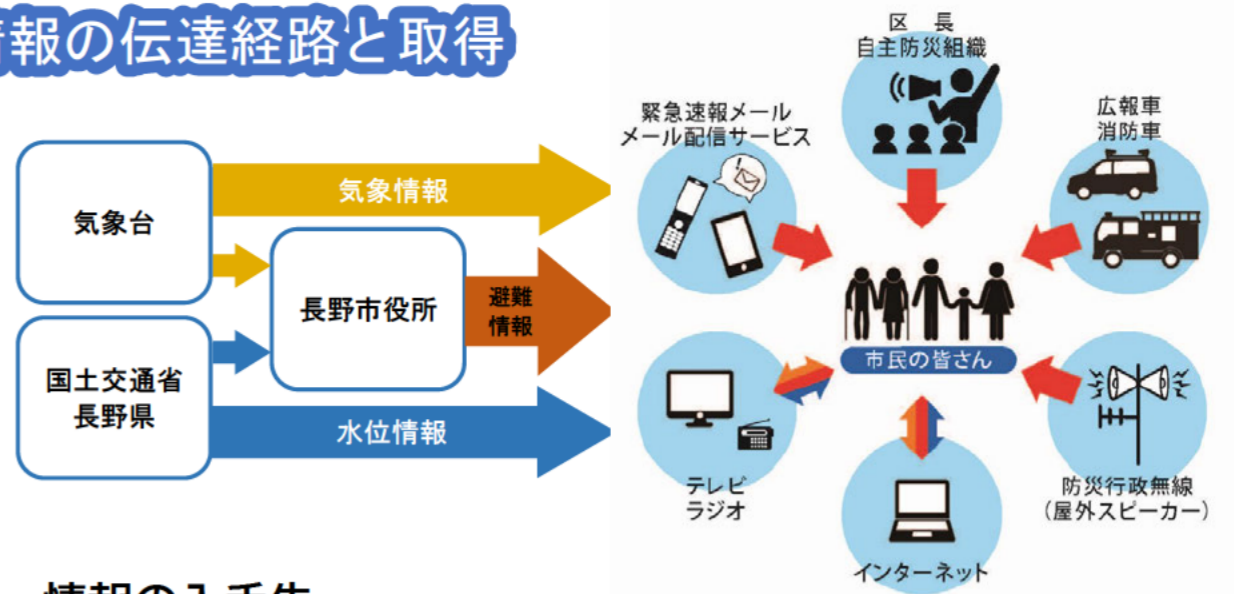
### ⑥自分たちの目で避難経路を確認する

②~⑤で確認した施設や経路について、実際に家族や近所の人たちと歩いてみましょう。そのときには、「施設や経路が安全か?」を確認するとともに、避難する際に注意すべきことや目印(目標)になるものを、自分の目で確認し、共通の情報として記録しておきましょう。

### ⑦非常持出品を準備しておく

避難するときのための持出品について話し合い、必要なものを準備しておきましょう。

## 情報の伝達経路と取得



## 情報の入手先

### 天気予報・台風情報など一般気象情報

- 気象庁 <http://www.jma.go.jp/>
- 長野地方気象台 ☎026(232)2037(気象情報テレホンサービス)

### 防災気象情報・避難情報・避難所開設・雨量・河川水位情報

- 長野市防災情報ポータル <http://nagano-bousai.jp/>
- 自動音声 ☎026(223)4003 (雨量)
- ☎026(223)4002 (河川水位) 北八幡川 朝陽支所前、鐘崎川 石渡調整池前

### 雨量・水位・ダム・ライブカメラ

- 長野県河川砂防情報ステーション <http://www.sabo-nagano.jp/res/portal/html>
- ダム諸量状況:上記URLページから『ダム』をクリック

### 千曲川・犀川の水位・雨量情報

- 国土交通省『川の防災情報』 <http://www.river.go.jp/>(PC)
- <http://i.river.go.jp/>(携帯)
- 千曲川河川 <http://www.hrr.mlit.go.jp/chikuma/bousai/kasen/index.html>

### 防災アプリ

- 長野市防災ナビ <http://www.city.nagano.nagano.jp/soshiki/kikibousai/466755.html>

### 防災行政無線 音声自動応答装置

屋外スピーカーの音声聞き取れなかった場合に放送内容を確認できます。  
☎0120(479)231 ※豊野、戸隠、鬼無里、大岡、信州新町、中条地区の放送を除く

### 水位の情報をリアルタイムで!



長野県河川砂防情報ステーションのホームページでは、千曲川・犀川・浅川に設置されたライブカメラの情報を見ることができます。河川や水位の状況を確認し、早めに避難しましょう。

## 避難情報の種類

警戒レベル	状況	行動を促す情報	市民のみなさんがとるべき行動
5	災害発生又は切迫	緊急安全確保(市長が発令)	命の危険 直ちに安全確保! 指定緊急避難場所等への立退き避難することがかえって危険である場合、緊急安全確保する。
~~~~~ <警戒レベル4までに必ず避難> ~~~~~			
4	災害のおそれ高い	避難指示(市長が発令)	危険な場所から全員避難(立退き避難又は屋内安全確保)
3	災害のおそれあり	高齢者等避難(市長が発令)	高齢者等は危険な場所から避難(立退き避難又は屋内安全確保)する。高齢者以外の人も必要に応じ、出勤等の外出を控えるなど普段の行動を見合わせ始めたり、避難準備をしたり、自主的に避難するタイミング。
2	気象状況悪化	大雨・洪水注意報(気象庁が発表)	ハザードマップ等により自宅・施設等の災害リスク、指定緊急避難場所や避難経路、避難のタイミング等を再確認するとともに、避難情報の把握手段を再確認・注意するなど、避難に備え自らの避難行動を確認。
1	今後気象状況悪化のおそれ	早期注意情報(気象庁が発表)	防災気象情報等の最新情報に注意する等、災害への心構えを高める。

## 気象警報・注意報、洪水警報の危険度分布

長野地方気象台では、『強い雨』や『激しい雨』以上の雨が降ると予想され、災害が発生する恐れがある場合に、気象情報を発表し、注意や警戒を呼びかけます。

また、洪水警報の危険度分布は、指定河川洪水予報の発表対象ではない中小河川(水位周知河川及びその他河川)の洪水発生危険度の高まりの予測を示しており、洪水警報等が発表されたときに、どこで危険度が高まるかを面的に確認することができます。3時間先までの流域雨量指数の予測値が洪水警報等の基準値に到達したかどうかで、危険度を5段階に判定し、色分け表示しています。



NHKデータ放送  
チャンネルをNHKに合わせてリモコンのDボタンを押す

気象庁(洪水警報の危険度分布)  
<https://www.jma.go.jp/jp/suigaimesh/flood.html>

## 長野市防災メール配信サービス

気象情報、避難情報など、長野市からのお知らせを携帯電話・スマートフォン・パソコンにメールでお知らせするサービスです。ぜひご利用ください。



### 登録方法

- 1 空メール送信  
bousaimail@nagano-bousai.jp へ空メールを送信します。  
※件名・本文は空欄のままです。  
※メールの受信制限設定をしている場合は「@nagano-bousai.jp」からのメールを受信できるように設定を変更してください。
- 2 返信されるメールに記載されているURLにアクセスします。
- 3 利用規約を確認し、配信設定画面が表示されたら、登録完了です。



### 配信される防災情報

- 避難に関する情報、火災に関する情報
- 地震情報(震度4以上)
- 気象情報(大雨、洪水、大雪に関する警報・注意報等)
- 土砂災害警戒情報(長野地域、鬼無里・戸隠地域) ※配信対象情報の選択が可能です。
- 竜巻注意情報
- 河川水位観測情報
- 国民保護情報

## 避難にあたって

避難所に到着するまでには、多くの危険が潜んでいます。避難にあたっては、まず正確な情報入手し、周辺の様子に注意してください。そして、できる限り危険な場所を避け、ご近所の方と協力して、なるべく早めに避難してください。



発行 : 長野市上下水道局下水道整備課  
問合せ : 長野市建設部河川課 TEL 026(224)7646