

令和元年度

隨時監査(工事監査・前期)報告書

長野市監査委員



元監査第78号  
令和元年9月30日

長野市長  
加藤久雄様

長野市監査委員	鈴木栄一
同	小澤輝彦
同	松木茂盛
同	高野正晴

随時監査（工事監査・前期）の結果報告について

地方自治法第199条第1項及び第5項に規定する、令和元年度随時監査（工事監査・前期）の結果に関する報告を同条第9項及び第10項の規定により提出します。



## 第1 監査の対象

平成31年1月1日から令和元年6月30日までに契約した工事、その他必要と認めた工事、工事に係る設計等委託

## 第2 監査の期間

平成31年4月1日から令和元年9月18日まで

## 第3 監査の方針

地方自治法、同施行令、都市監査基準、長野市契約規則及び長野市建設工事共通仕様書等を基本とした。

### 1 計 画

- (1) 工事の計画は、関係法令等に基づき適切に行われているか。
- (2) 関連工事相互間の調整は適切に行われているか。
- (3) 工事施行の決裁手続きは適正に行われているか。
- (4) 工事施行が、事業計画に沿って適切に行われているか。
- (5) 工事施行が「長野市公共施設等総合管理計画」に基づいて行われているか。

### 2 設 計

- (1) 事業目的に適合した設計となっているか。
- (2) 法令等に適合した設計となっているか（都市計画法、建築基準法、道路法他）。
- (3) 設計基準、設計資料等の整備状況及びその運用は適正に行われているか。
- (4) 現地の状況を十分に調査し、設計に反映させているか。
- (5) 仕様書、図面及び設計内訳書等の設計図書は設計条件を満たし的確に作成しているか。
- (6) 工期の設定は適切に行われているか。
- (7) コスト削減意識を反映した設計になっているか（施設の長寿命化やライフサイクルコスト等の考慮）。
- (8) 省資源、省エネルギー、資材のリサイクル等、環境及び高齢者・障害者に配慮した設計となっているか。
- (9) 維持管理が容易な設計となっているか（使用材料や配置・平面計画等）。

### 3 積 算

- (1) 積算基準、積算資料等の整備状況及びその運用は適切に行われているか。
- (2) 歩掛及び単価は適正か。
- (3) 数量、金額は適正か、また、その算出根拠は明確か。
- (4) 諸経費は適切に算出されているか。
- (5) 排出される有価物は、適切に積算に反映しているか。

### 4 契 約

- (1) 契約方法及び手続きは適正に行われているか。
- (2) 契約締結事務は適正に行われているか。
- (3) 工期変更、設計変更の理由・内容・時期は適切か。
- (4) 法令等に基づく契約が行われているか。

## 5 施 工

- (1) 工事施工計画は適切か（施工計画書、工程表）。
- (2) 設計図書どおり施工されているか。
- (3) 法令等を遵守して施工しているか（建築基準法、道路法他）。
- (4) 一括下請負はなされていないか（施工体制台帳の整備、監理技術者等の配置）。
- (5) 各種検査、材料試験等は適正に行われているか。
- (6) 現場の安全管理及び工事災害防止対策等は適切に行われているか（労働安全衛生法他）。
- (7) 工程管理及び品質管理は適切に行われているか。また、大規模及び特殊な建物工事においては、第三者などの確認を行って施工されているか。
- (8) 環境に配慮した施工がなされているか（建設副産物の再資源化、建設廃材の処分等）。

## 6 検 査

- (1) 検査及び監督を担当する職員の任命は適正か。
- (2) 出来型検査、中間検査及びしゅん工検査の実施時期は遅れていないか。
- (3) 検査調書等検査記録は整備されているか。

## 7 維持管理

- (1) 施設の設備及び運営は、法令等に基づき実施されているか。
- (2) 維持修繕及び機器類更新の時期は適切か。
- (3) 維持管理について、長期的視点及び経済性を考慮して実施しているか。

## 8 工事写真

- (1) 写真撮影は長野市土木工事施工管理基準、または国土交通省営繕工事写真撮影要領に合致しているか。
- (2) 工事完了後に確認できない部分の撮影がされているか。

## 9 提出書類

- (1) 契約時、施工時、しゅん工時及び請負代金支払い時ごとに必要な書類が提出されているか（財務規則、検査課提出書類の概要及び市公共建築工事標準書式リスト参照）。

## 第4 監査の方法

監査対象工事等 2,073件の中から、契約金額500万円以上を大規模工事、70万円を超え500万円未満を中規模工事、70万円以下を小規模工事に分類し、内容等を検討し、抽出により 150件（7.2%）の書類監査を実施した。

監査の実施に当たっては、契約関係書類及び設計図書等を監査し、必要に応じ関係職員から工事の概要及び状況を聴取した。

なお、抽出した 150件の中から、85件（56.7%）の現場実査を行った（全工事件数における現場実査率は4.1%）。

## 第5 監査の結果

工事に関する事務の執行から施工等について一部に検討・改善を要する事例が見受けられた。軽微な指摘事項については、口頭で留意又は改善を促したので省略した。

検討・改善を要する事例及び要望事項については、次のとおりである。

## 1 設計について

### 保育園における避難用階段の安全確保について

保育園の耐震化工事に併せて設置した屋外避難用階段で、安全対策が不十分な事例があった。

豊栄保育園では、園舎の耐震化工事に併せて、緊急時の避難路確保のため、園舎北側保育室屋外に避難用階段を設置した。

避難用階段は鉄筋コンクリートで、周囲の地形に合わせるため、幅は80cm、上部（保育室から出る場所）と下部（避難路の路面）とは、約1.5m程度の高低差がある。

この避難用階段は、避難するために保育室の窓から外に出ると、直角方向へ降りるような構造となっているが、転落防止柵や手摺などの安全施設が設置されておらず、緊急時の避難施設として使用するには危険なものとなっている。

現在の状況では避難訓練等にも使用することが危険な状態であるため、早急に対応されるとともに、安全確保を優先した設計に配慮すべきである。



【保育・幼稚園課】

## 第6 意見

### 1 林道法面整備における丸太柵設置の適切な設計及び施工について

安茂里地区の林道法面改修工事について、林道法面に設置した丸太柵が、本来の施工目的を果たしていない事例があった。

この工事は、林道の法面が一部崩落したため、崩落個所の拡大を防ぐ目的で施工され、作業順序として、不足土を投入し人力による転圧で法面整形を行い、その後に丸太柵の杭木を打設し、法面より上部へ横木を設けたのち、植生シートを設置している。

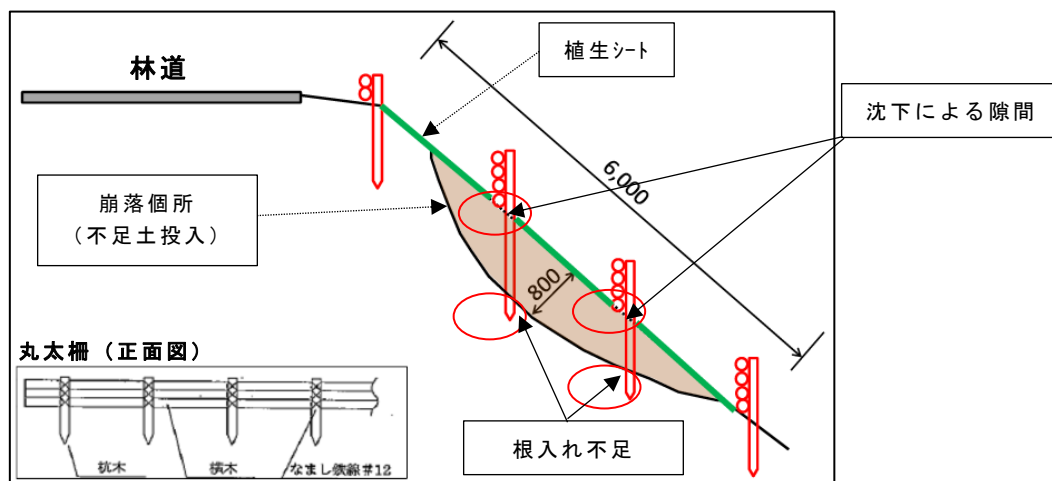
丸太柵は応急的に法面を安定させるための工法であるが、不足土投入前の地盤面への杭木の打込みの深さは、杭長1.5mに対し0.2mしか確保されておらず、根入れが不足しており、横木を法面より上部へ設置しているため、崩落した法面を安定させるに至っていない。

また、崩落した個所へ投入された不足土は、法面の勾配が急で機械による転圧ができないため、現場では、不足土投入箇所が沈下し、横木最下段と地山に隙間が生じている。

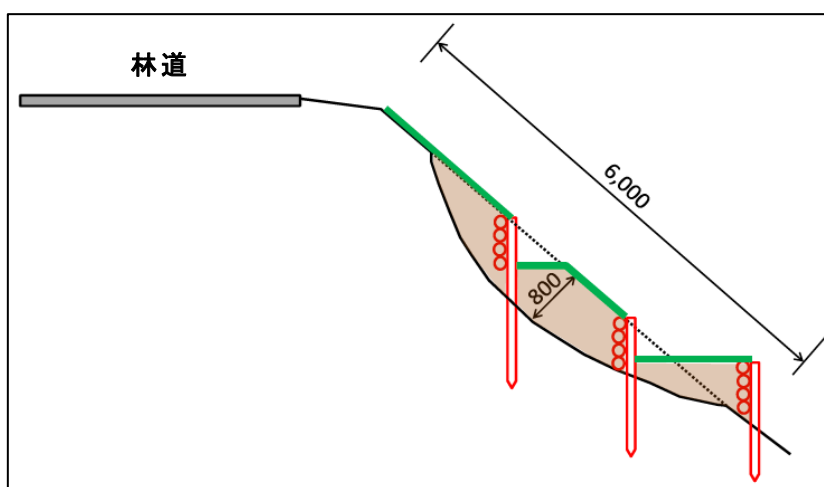
本来であれば、崩落した状態から、丸太柵を設置した後に、不足土投入と法面整形、植生シート設置の手順で施工すべきであった。

小規模工事は、施工図等を添付の上、設計書付見積書を査定することとなっているが、見積者と、現場条件や施工図、施工方法など細部にわたり協議を行った上で契約・施工されるよう留意されたい。

#### 【今回の施工図】



#### 【丸太柵の特性を利用した施工例】



【森林農地整備課】

## 2 適切な積算について

予定価格70万円以下の小規模工事において、工事担当課では、長野市建設技術委員会からの通知により、請負工事費工事価格の算出単位を、「長野市公共建築工事積算基準等の運用」を適用する工事（主に建築系工事）については千円単位、運用を適用しない工事（主に土木系工事）については、一万円単位（ただし工事価格が一万円未満の場合は千円単位）として、設計工事価格を算出している。

今回の監査対象において、設計積算の実務を事務職員が行っている工事で、一円単位まで設計工事価格を算出し、同額で査定され契約しているものが何件か見受けられた。



このような状態では、設計工事価格の算出及び査定方法が統一されておらず、結果として契約額に差が出ている状況にある。いずれも工事としての発注であり、長野市建設技術委員会からの通知等により、算出や査定をすることで統一が図られることから、工事担当課のみならず、全庁的に周知を図るよう、早急に対応されたい。

また、事務職員が工事を担当する場合は、工事担当課との連携を図りながら、国や県が策定した設計基準や、長野市建設技術委員会からの通知等を確認の上、執行するよう留意されたい。

### 3 適切な契約事務について

予定価格が70万円を超え130万円以下の工事においては、積算工事価格を予定価格とし、担当課による随意契約（金抜き設計書による2者以上の見積）が可能であり、見積額が予定価格の範囲内であるときはその提出者（予定価格の範囲内の見積者が複数あれば安価なもの）を契約の相手方としている。

本件については、最初の見積で予定価格の範囲内の業者がおらず、同一業者から再度（2回目）の見積を徴取し、契約相手方を決定している工事であった。

このような場合、見積を再度徴取せずに「不調」とし、改めて見積依頼を行うことが通常であるが、「各課で発注する建設工事等の取り扱いについて（通知）」及び「長野市建設工事等競争入札心得」には、再度見積に関する規定はない。

このため現状では、担当課での判断において、ばらつきが生じ、契約事務の統一が保たれておらず、結果として見積の有効性が確保されていない。契約課において明確な規定を設け、円滑かつ統一された契約事務が行えるよう、早急に対応されたい。

【契約課】

令和元年度（前期）部局別契約及び監査件数

（単位 件）

部局	年月	12月 以前	契約件数							監査件数								
			1月	2月	3月	4月	5月	6月	小計	合計	4月	5月	6月	7月	小計	合計	実査数	
			<div style="display: flex; justify-content: space-between;"> <span>1月</span> <span>2月</span> <span>3月</span> <span>4月</span> <span>5月</span> <span>6月</span> <span>小計</span> <span>合計</span> <span>4月</span> <span>5月</span> <span>6月</span> <span>7月</span> <span>小計</span> <span>合計</span> </div>															
総務部	大	2	1	0	5	0	0	2	10	50	/	0	0	2	2	7		2
	中	1	0	0	1	0	0	0	2		1	/	0	/	1		1	1
	小	1	4	11	13	2	3	4	38		3	/	1	/	4		1	1
企画政策部	大	0	0	0	0	0	0	0	0	0	/	0	0	0	0	0	0	
	中	0	0	0	0	0	0	0	0		0	/	0	/	0		0	0
	小	0	0	0	0	0	0	0	0		0	/	0	/	0		0	0
財政部	大	0	9	6	0	0	1	2	18	18	/	0	0	0	0	0	0	
	中	0	0	0	0	0	0	0	0		0	/	0	/	0		0	0
	小	0	0	0	0	0	0	0	0		0	/	0	/	0		0	0
地域・ 市民生活部	大	0	0	0	5	1	1	0	7	31	/	0	0	0	0	3	0	
	中	1	0	1	0	2	4	1	9		2	/	0	/	2		1	1
	小	1	3	4	5	0	1	1	15		1	/	0	/	1		1	1
保健福祉部 (長野市保健所含む)	大	0	0	0	3	0	2	4	9	27	/	0	0	0	0	4	0	
	中	2	0	0	0	1	0	4	7		2	/	0	/	2		2	2
	小	1	3	2	1	2	1	1	11		1	/	1	/	2		2	2
子ども未来部	大	3	0	1	0	0	0	0	4	50	/	0	3	0	3	7	3	
	中	1	0	1	5	0	0	2	9		1	/	0	/	1		1	1
	小	1	13	2	9	4	7	1	37		3	/	0	/	3		3	3
環境部	大	0	2	1	0	0	1	2	6	24	/	0	0	0	0	3	0	
	中	1	0	0	0	0	1	0	2		1	/	0	/	1		0	0
	小	1	1	2	4	0	3	5	16		1	/	1	/	2		2	2
商工観光部	大	1	0	0	4	0	3	4	12	34	/	1	0	1	2	5	1	
	中	1	0	1	2	0	3	1	8		1	/	0	/	1		0	0
	小	1	0	4	5	0	2	2	14		1	/	1	/	2		1	1
文化スポーツ 振興部	大	1	0	0	3	0	2	0	6	43	/	0	1	0	1	6	1	
	中	1	4	0	0	0	2	3	10		2	/	1	/	3		3	3
	小	0	3	10	13	0	1	0	27		1	/	1	/	2		2	2
農林部	大	5	1	0	0	0	1	1	8	115	/	4	0	1	5	13	4	
	中	3	1	3	3	0	1	0	11		2	/	1	/	3		1	1
	小	2	16	18	10	34	11	5	96		2	/	3	/	5		1	1

## 令和元年度（前期）部局別契約及び監査件数

（単位 件）

年月 部局	12月 以前	契約件数								監査件数							
		1月	2月	3月	4月	5月	6月	小計	合計	4月	5月	6月	7月	小計	合計	実査数	
建設部	大	5	14	12	34	4	15	26	110	939	/	1	3	1	5	46	3
	中	9	32	32	32	10	24	25	164		5	/	10	/	15		8
	小	5	144	130	58	122	117	89	665		11	/	15	/	26		14
都市整備部	大	6	2	6	23	1	1	7	46	177	/	4	1	1	6	18	5
	中	3	5	8	13	2	3	6	40		2	/	3	/	5		5
	小	3	11	20	27	14	5	11	91		4	/	3	/	7		5
教育委員会	大	1	2	3	13	3	4	11	37	221	/	0	0	2	2	11	1
	中	0	2	3	2	1	0	4	12		0	/	1	/	1		1
	小	1	28	40	48	11	14	30	172		3	/	5	/	8		5
上下水道局	大	3	12	12	41	3	10	13	94	327	/	0	2	2	4	24	1
	中	2	12	14	5	6	13	15	67		1	/	4	/	5		1
	小	4	26	41	5	35	31	24	166		7	/	8	/	15		1
消防局	大	0	0	0	1	0	0	0	1	17	/	0	0	0	0	3	0
	中	0	0	0	0	0	0	0	0		0	/	0	/	0		0
	小	2	1	5	6	0	1	1	16		2	/	1	/	3		2
計	大規模工事	27	43	41	132	12	41	72	368	2,073	/	10	10	10	30	150	21
	中規模工事	25	56	63	63	22	51	61	341		20	/	20	/	40		24
	小規模工事	23	253	289	204	224	197	174	1,364		40	/	40	/	80		40
合計		75	352	393	399	258	289	307	2,073		60	10	70	10	150		85
契約金額									19,692,950,939円	監査金額						927,460,001円	

※大：契約金額500万円以上、中：70万円を超え500万円未満、小：70万円以下  
 表内の斜線（/）表示は、工事監査がなかったものを示した。

## 令和元年度（前期）部局別監査内訳

契約規模（大規模：契約金額500万円以上、中規模：70万円を超え500万円未満、小規模：70万円以下）

部局	契約規模	工 事 名	工事場所
総務部	大規模	松代文化ホール吊天井外改修建築工事	松代町松代
		松代文化ホール吊天井外改修電気設備工事	松代町松代
	中規模	湯谷小学校防災備蓄倉庫設置工事	上松四丁目
	小規模	長野市職員会館大会議室音響設備更新工事	大字鶴賀
		庁舎放送設備改修工事	大字鶴賀
		第二庁舎中央調整室空調機改修工事	大字鶴賀
		西長野防災倉庫オーバースライダー改修工事	大字西長野
地域・市民生活部	中規模	篠ノ井支所野外彫刻等移設工事	篠ノ井御幣川
		勤労者女性会館しなのき誘導灯更新外工事	大字鶴賀西鶴賀町
	小規模	松代支所雨漏り改修工事	松代町松代
保健福祉部 <small>（長野市保健所含む）</small>	中規模	ひかり学園トイレ改修建築工事	若穂川田
		ひかり学園トイレ改修機械設備工事	若穂川田
	小規模	若槻大通り線歩道（西側）点字ブロック敷設工事	吉田二丁目
		ノルテながの自動ドア装置交換工事	吉田三丁目
子ども未来部	大規模	豊栄保育園耐震補強外建築工事	松代町豊栄
		豊栄保育園耐震補強外電気設備工事	松代町豊栄
		豊栄保育園耐震補強外機械設備工事	松代町豊栄
	中規模	三本柳子どもプラザエアコン設置工事	三本柳東二丁目
	小規模	後町保育園トイレ改修工事	大字南長野西後町
		加茂子どもプラザ外エアコン電源設置工事	大字西長野外
		共和子どもプラザ外エアコン電源設置工事	篠ノ井小松原外
環境部	中規模	清掃センター電話交換機取替工事	松岡二丁目
	小規模	篠ノ井大気測定局風向風速計移設工事	篠ノ井布施高田
		清掃センター側溝修繕工事	松岡二丁目
商工観光部	大規模	やきもち家浄水設備改修工事	中条日下野
		小天狗の森遊具改修工事	大字上ヶ屋
	中規模	太田水車小屋水路改修外工事	中条御山里
	小規模	大岡温泉法面修繕工事	大岡丙
ビッグハット東ポケットパーク給水設備設置工事		大字稲葉	
文化スポーツ振興部	大規模	オリンピックスタジアム中央監視装置更新工事	篠ノ井東福寺
	中規模	長野運動公園総合体育館多目的トイレ改修工事	吉田五丁目
		長野市芸術館屋外カメラ設置工事	大字鶴賀緑町
		アクアウィング25mプール熱交換器改修工事	吉田五丁目
	小規模	長野運動公園いこいの森ベンチ更新工事	吉田五丁目
篠ノ井体育館駐車場整備工事		篠ノ井岡田	
農林部	大規模	長野市ジビエ肉処理加工施設建設建築主体工事	中条住良木
		長野市ジビエ肉処理加工施設建設機械設備工事	中条住良木
		長野市ジビエ肉処理加工施設建設電気設備工事	中条住良木
		長野市ジビエ肉処理加工施設建設杭地業工事	中条住良木
		県補林道すずり石線開設工事	戸隠
	中規模	農道松代東388号線外2路線道路築造工事	松代町東寺尾
		市単災林道土倉線災害復旧工事	鬼無里

## 令和元年度（前期）部局別監査内訳

契約規模（大規模：契約金額500万円以上、中規模：70万円を超え500万円未満、小規模：70万円以下）

部局	契約規模	工 事 名	工事場所
農林部	中規模	富竹地区用水路整備工事	大字富竹
		大堰改修工事	大字高田
	小規模	林道朝日山線路肩改修工事	大字平柴
		長野市ジビエ肉処理加工施設 舗装外工事	中条住良木
		農道小田切18号線舗装修繕工事	大字小鍋
		林道山の神線側溝撤去工事	松代町西条
建設部	大規模	国補平三水橋橋梁補修工事平成30年度工事	信更町三水
		松代東164号線道路改良工事	松代町東条
		市営住宅犀南団地C61号室住替え住戸改修工事	篠ノ井東福寺
		綱島地区浸透施設設置工事	青木島町綱島
		長野中央通り石畳舗装工事	大字長野大門町
	中規模	吉窪線道路改良工事	大字塩生甲
		布野屋島線交差点改良水門設置工事	大字柳原
		上松地区排水路整備工事	上松二丁目
		太田沢改修工事	大字安茂里
		嘉児加川河畔林整備工事	豊野町大倉
		綿内駅十九ヶ塙線路肩整備工事	若穂綿内
		松代東220号線道路改良工事	松代町豊栄
		市営住宅柳原団地11棟外1棟解体工事	大字柳原
		市営住宅今井団地4号棟加圧給水ポンプユニット改修工事	川中島町今井原
		篠ノ井中58号線道路後退線整備工事	篠ノ井石川
		達橋沢支流改修工事	大字広瀬
		鬼無里南208号線（藤の木）道路改良工事	鬼無里日影
		更北54号線舗装工事	稲里一丁目
		市単災豊野70号線災害復旧工事	豊野町大倉
	信州新町385号線歩道整備工事	信州新町里穂刈	
	小規模	若穂東368号線通学路整備工事	若穂川田
		市営住宅大豆島東団地5-302号入居前修繕工事	大字大豆島
		田子川改修工事	大字田子
		手習寺沢護岸復旧工事	戸隠豊岡
		市単災鏡池北水路防護柵災害復旧工事	戸隠
		温湯温泉線外路肩改修工事	若穂綿内
		町川田地区用水路改修工事	若穂川田
		徳間地区通学路整備工事	大字徳間
		市単災大岡341号線（南小松尾）災害復旧工事	大岡丙
		長野中央通り外歩道等修繕工事	大字南長野新田町外
		安茂里15号線外路肩等修繕工事	大字平柴
		若槻474号線道路改良工事	大字田子
市営住宅宇木団地5-409号入居前修繕工事		三輪九丁目	
北八幡川管理用道路整備工事	大字柳原		
南八幡川用水路ステップ設置工事	大字鶴賀外		
千把東沖揚水ポンプグラウンドフード弁修繕工事	鬼無里日影		

## 令和元年度（前期）部局別監査内訳

契約規模（大規模：契約金額500万円以上、中規模：70万円を超え500万円未満、小規模：70万円以下）

部局	契約規模	工 事 名	工事場所
建設部	小規模	鬼無里南132号線（祖山）側溝整備工事	鬼無里日影
		天皇山掛樋改修工事	若穂綿内
		エバーグリーン豊栄雨水調整池勾配修正工事	松代町豊栄
		犬石地区認定外道路舗装等整備工事	篠ノ井有旅
		市単災豊野197号線災害復旧工事	豊野町石
		信州新町303号線安全施設整備工事	信州新町日原西
		農道信州新町137号線災害復旧工事	信州新町上条
		中条12号線舗装修繕工事	中条御山里
		上松吉田線外街路灯修繕工事	吉田二丁目外
		長野西782号線アンダーパス排水樋設置工事	南千歳二丁目
都市整備部	大規模	まちなか広場トイレ建築主体工事	大字鶴賀問御所町
		まちなか広場トイレ機械設備工事	大字鶴賀問御所町
		まちなか広場整備工事	大字鶴賀問御所町
		県庁緑町線道路改良工事	大字鶴賀問御所町
		南長野運動公園遊具広場デッキ更新工事	篠ノ井東福寺
		長野駅東口区画整理事業長野駅東口線道路照明設置工事	大字栗田
	中規模	真田公園バリアフリー園路整備工事	松代町松代
		千曲川新道活性化プラン（若穂工区）交差点改良工事	若穂綿内
		赤沼公園バスケットボールコート改修工事	大字赤沼
		朝陽駅自転車駐車場外灯設置工事	大字南堀
		茶臼山公園汚水処理場機械設備更新工事	篠ノ井有旅
	小規模	もんぜんぷら座スプリンクラー設備改修工事	大字南長野新田町
		日吉公園排水路修繕外工事	大字栗田外
		川中島幹線事業用地外整備工事	篠ノ井布施高田
		まちなか広場植栽工事	大字鶴賀問御所町
		氷鉋公園園路舗装工事	川中島町上氷鉋
		従前居住者用住宅 駐車場修繕外工事	大字栗田外
H30年度保存樹木等指定看板設置工事		大字高田外	
教育委員会	大規模	牧之島城跡公園二の丸木橋補修工事	信州新町牧野島
		加茂小学校校庭フェンス設置工事	大字西長野
	中規模	柳原公民館外看板改修工事	大字小島外
		安茂里小学校南校舎2F・3F廊下（北側）ワイヤーロープ張り工事	大字安茂里
		安茂里小学校南校舎2F・3F廊下（教室側）ワイヤーロープ張り工事	大字安茂里
		川中島町公民館太陽光発電設備改修工事	川中島町今井
		山王小学校木杭移設工事	大字中御所
		信州新町小学校玄関タイル修繕工事	信州新町新町
		今井原教職員住宅A406レンジフード外修繕工事	川中島町今井原
		青少年錬成センター分館受水槽基礎改修工事	大字山田中
		中部公民館廊下外床改修工事	大字鶴賀緑町
上下水道局	大規模	蚊里田KL-4ブロック内配水管布設替工事	大字若槻団地
		仏工伝配水池防食塗装工事	大字塩生乙
		大豆島3号雨水幹線工事	大字北長池

## 令和元年度（前期）部局別監査内訳

契約規模（大規模：契約金額500万円以上、中規模：70万円を超え500万円未満、小規模：70万円以下）

部局	契約規模	工 事 名	工事場所
上下水道局	大規模	中央処理分区下水道管渠更生1工区工事	上松二丁目外
	中規模	東口区画整理（駅南幹線側道）配水管布設1工区工事	中御所二丁目
		稲田一丁目地区下水道工事	稲田一丁目
		クリーンハウス安庭故障通報装置取替工事	信更町安庭
		上松地区消火栓移設工事	上松四丁目
		松代柴地区（国道403号）配水管布設工事	松代町柴
	小規模	湯谷ポンプ場電気室雨樋修繕工事	上松五丁目
		山田中地区市道小田切63号線仮設道路整備関連配水管防護工事	大字山田中
		犀川浄水場管理棟事務室NAS設置工事	差出南三丁目
		犀川浄水場着水ピット水位計移設工事	差出南三丁目
		松代町清野地区下水道附帯工事	松代町清野
		人孔鉄蓋調整98号工事	南千歳一丁目
		松代温泉団地真空ステーション温度ロガー設置外工事	松代町東条
		新橋減圧弁修繕工事	大字塩生甲
		表函整備第23号工事	大字大豆島
		堀水源主ポンプ盤改造工事	豊野町浅野
		犀川浄水場3号井改修工事	大字安茂里
		稲里一丁目地区下水道工事	稲里一丁目
		人孔鉄蓋調整107号工事	川中島町原
	吾妻屋横マンホールポンプ場制御盤修繕外工事	戸隠栃原	
有旅マンホールポンプ場1号ポンプ取替工事	篠ノ井有旅		
消防局	小規模	鶴賀消防署パーテーション設置工事	大字鶴賀
		道島水防倉庫改修工事	篠ノ井東福寺
		消防局庁舎車庫棟消防設備設置工事	大字鶴賀